

# Územní plán s prvky regulačního plánu Sušice – Vyhodnocení vlivů územně plánovací dokumentace na životní prostředí dle zákona č. 100/2001 Sb. v rozsahu přílohy č. 1 zákona č. 183/2006 Sb.



**Zhotovitel:**

Ekogroup Czech s.r.o., č.p. 52, 783 16 Dolany

**Odpovědný řešitel:**

RNDr. Marek Banaš, Ph.D. - držitel autorizace dle zák. č. 100/2001 Sb., v platném znění, č.j.: 42028/ENV/14, rozhodnutí o prodloužení autorizace č.j. MZP/2019/710/1432

**Řešitelský tým:**

RNDr. Marek Banaš, Ph.D.  
Bc. Iveta Navrátilová

<http://www.marekbanas.com>, tel. 605-567905, email: [marekban@centrum.cz](mailto:marekban@centrum.cz)

Červen 2023

## Obsah:

Seznam použitých zkratk	5
Úvod	6
1 Stručné shrnutí obsahu a hlavních cílů územně plánovací dokumentace, vztah k jiným koncepcím	7
1.1 Stručné shrnutí obsahu a hlavních cílů územně plánovací dokumentace	7
1.2 Vztah územního plánu k jiným koncepcím	8
1.2.1 Soulad s Politikou územního rozvoje ČR	8
1.2.2 Soulad s územně plánovací dokumentací vydanou Zlínským krajem	9
1.2.3 Soulad s dalšími koncepčními rozvojovými materiály	10
2 Zhodnocení vztahu územně plánovací dokumentace k cílům ochrany životního prostředí přijatým na vnitrostátní úrovni	12
3 Údaje o současném stavu životního prostředí v řešeném území a jeho předpokládaném vývoji, pokud by nebyla územně plánovací dokumentace uplatněna	15
3.1 Základní charakteristika zájmového území	15
3.1.1 Základní charakteristika řešeného území	15
3.1.2 Geologické a geomorfologické poměry	16
3.1.3 Eroze	17
3.1.4 Klimatické a hydrologické poměry	17
3.1.5 Pedologické poměry	17
3.1.6 Biogeografické poměry	18
3.1.7 Fytogeografická klasifikace a potenciální přirozená vegetace	18
3.1.8 Radonový index geologického podloží	18
3.1.9 Nerostné suroviny	18
3.1.10 Poddolovaná území	19
3.1.11 Archeologická naleziště, historické památky	19
3.2 Ochrana přírody a krajiny	19
3.2.1 Velkoplošná zvláště chráněná území	19
3.2.2 Maloplošná zvláště chráněná území	19
3.2.3 Území soustavy Natura 2000	19
3.2.4 Památné stromy a přírodní parky	19
3.2.5 Územní systém ekologické stability	20
3.2.6 Významné krajinné prvky	20
3.2.7 Migrační propustnost území	20
3.3 Krajinný ráz	21
3.4 Předpokládaný vývoj složek ŽP bez realizace územně plánovací dokumentace	22
4 Charakteristiky životního prostředí v oblastech, které by mohly být provedením koncepce významně zasaženy	23
4.1 Půda a horninové prostředí	24
4.1.1 Zábory ZPF	24
4.1.2 Eroze a stabilita svahů	24
4.1.3 Pozemky určené k plnění funkce lesa	25
4.2 Voda	25
4.2.1 Jakost povrchových a podzemních vod	25
4.2.2 Změny odtokových poměrů	25
4.3 Ovzduší a klima	25
4.4 Příroda a krajina	26
4.4.1 Stávající přírodní a přírodě blízké biotopy	26
4.4.2 Fauna a flóra	26
4.4.3 Významné krajinné prvky (VKP)	26
4.4.4 Krajinný ráz	26
4.4.5 Propustnost krajiny	27

4.5	Veřejné zdraví obyvatelstva vč. sociálně ekonomických jevů.....	27
4.5.1	Kvalita ovzduší.....	27
4.5.2	Hluk a vibrace .....	27
4.5.3	Sociální a ekonomická situace obyvatelstva .....	28
4.6	Hmotný majetek a kulturní památky.....	28
5	Současné problémy a jevy životního prostředí, které by mohly být uplatněním politiky územního rozvoje nebo územně plánovací dokumentace významně ovlivněny, zejména s ohledem na zvláště chráněná území a lokality Natura 2000 .....	28
6	Zhodnocení stávajících a předpokládaných vlivů navrhovaných variant územního plánu na životní prostředí.....	29
6.1	Souhrnné zhodnocení vlivu územního plánu na životní prostředí z hlediska kumulativních a synergických vlivů, včetně zhodnocení dlouhodobých, střednědobých, krátkodobých, trvalých, přechodných, kladných a záporných, včetně vztahů mezi uvedenými oblastmi hodnocení .....	29
6.1.1	Vlivy na půdu.....	29
6.1.2	Dopravní zátěž území, hluková a imisní zátěž, veřejné zdraví .....	30
6.1.3	Zvýšení produkce odpadů a odpadních vod, zvýšení rizika havárií.....	30
6.1.4	Změny odtokových poměrů .....	31
6.1.5	Vlivy na čerpání vod .....	31
6.1.6	Vlivy na hmotné statky, kulturní dědictví včetně dědictví architektonického a archeologického.....	31
6.1.7	Vlivy na ovzduší.....	31
6.1.8	Vliv na krajinný ráz, na biologickou rozmanitost, faunu, flóru, zvláště chráněná území, lokality soustavy Natura 2000, VKP, ÚSES a ekosystémy .....	32
6.1.9	Závěr .....	33
6.2	Detailní zhodnocení vlivu územního plánu na životní prostředí.....	33
7	Porovnání zjištěných nebo předpokládaných kladných a záporných vlivů podle jednotlivých variant řešení a jejich zhodnocení. Srozumitelný popis použitých metod vyhodnocení včetně jejich omezení .....	48
8	Popis navrhovaných opatření pro předcházení, snížení nebo kompenzaci všech zjištěných nebo předpokládaných závažných záporných vlivů na životní prostředí.....	50
9	Zhodnocení způsobu zapracování cílů ochrany životního prostředí přijatých na mezinárodní nebo komunitární úrovni do politiky územního rozvoje a jejich zohlednění při výběru řešení. Zhodnocení způsobu zapracování vnitrostátních cílů ochrany životního prostředí do územně plánovací dokumentace a jejich zohlednění při výběru variant řešení.....	51
10	Návrh ukazatelů pro sledování vlivu politiky územního rozvoje a územně plánovací dokumentace na životní prostředí.....	52
11	Návrh požadavků na rozhodování ve vymezených plochách a koridorech z hlediska minimalizace negativních vlivů na životní prostředí .....	53
12	Netechnické shrnutí výše uvedených údajů .....	54
	Doporučení stanoviska ke koncepci.....	55
	Seznam použitých podkladů .....	56
	Přílohy.....	57

## Seznam obrázků:

Obr. 1: Situační mapa polohy zájmového území obce Sušice (podkladová data: www.mapy.cz).....	15
Obr. 2: Situační znázornění náchylností svahů k sesuvům v zájmovém území (zdroj: Mapový server ČGS).....	17
Obr. 3: Mapa radonového indexu + legenda (www.geology.cz).....	18
Obr. 4: Plochy Z.1 a Z.21 na hlavním výkresu ÚP a leteckém snímku (zdroj: Visualcad 2023, ČÚZK).....	36
Obr. 5: Plochy Z.2, Z.3, Z.15 a Z.17 na hlavním výkresu ÚP a leteckém snímku (zdroj: Visualcad 2023, ČÚZK).....	37
Obr. 6: Plochy Z.4, Z.5 a Z.18 na hlavním výkresu ÚP a leteckém snímku (zdroj: Visualcad 2023, ČÚZK).....	39
Obr. 7: Plochy Z.6 a Z.19 na hlavním výkresu ÚP a leteckém snímku (zdroj: Visualcad 2023, ČÚZK).....	40
Obr. 8: Plochy Z.7 a Z.20 na hlavním výkresu ÚP a leteckém snímku (zdroj: Visualcad 2023, ČÚZK).....	41
Obr. 9: Plochy Z.8 a Z.9 na hlavním výkresu ÚP a leteckém snímku (zdroj: Visualcad 2023, ČÚZK).....	42
Obr. 10: Plochy Z.11 a Z.12 na hlavním výkresu ÚP a leteckém snímku (zdroj: Visualcad 2023, ČÚZK).....	44
Obr. 11: Plochy Z.37, Z.38 a Z.39 na hlavním výkresu ÚP a leteckém snímku (zdroj: Visualcad 2023, ČÚZK).....	45
Obr. 12: Plocha Z.40 na hlavním výkresu ÚP a leteckém snímku (zdroj: Visualcad 2023, ČÚZK).....	47

## Seznam tabulek:

Tab. 1: Charakteristiky životního prostředí potenciálně ovlivnitelné realizací územního plánu Sušice.....	23
Tab. 2: Skladba pozemků v řešeném území.....	24
Tab. 3: Stupnice hodnocení předpokládaných vlivů na životní prostředí.....	34
Tab. 4: Hodnocení významnosti vlivu realizace ploch návrhu Územního plánu s prvky regulačního plánu Sušice na složky životního prostředí.....	35
Tab. 5: Popis opatření pro předcházení snížení nebo kompenzaci zjištěných negativních vlivů pro jednotlivé rozvojové plochy.....	53

## Seznam použitých zkratk

AOPK ČR	– Agentura ochrany přírody a krajiny České republiky
ČGS	– Česká geologická služba
ČOV	– čistírna odpadních vod
ČSÚ	– Český statistický úřad
EVL	– evropsky významná lokalita
CHKO	– chráněná krajinná oblast
CHOPAV	– chráněná oblast přirozené akumulace vod
KÚ	– krajský úřad
k. ú.	– katastrální území
LBC	– lokální biocentrum
LBK	– lokální biokoridor
MZCHÚ	– maloplošná zvláště chráněná území
MŽP ČR	– Ministerstvo životního prostředí České republiky
NDOP	– nálezová databáze ochrany přírody
ORP	– obec s rozšířenou působností
PO	– ptačí oblast
PR	– přírodní rezervace
PUPFL	– pozemek určený pro plnění funkce lesa
RD	– rodinný dům
PÚR ČR	– Politika územního rozvoje České republiky
SurIS	– surovinový informační systém
TŽK	– tranzitní železniční koridor
ÚAP	– územní analytické podklady
ÚP	– územní plán
ÚPD	– územně plánovací dokumentace
ÚSES	– územní systém ekologické stability
VKP	– významný krajinný prvek
VZCHÚ	– velkoplošná zvláště chráněná území
ZK	– Zlínský kraj
ZOPK	– Zákon č. 114/1992 Sb. o ochraně přírody a krajiny, v platném znění
ZPF	– zemědělský půdní fond
ZPV	– Zákon č. 100/2001 Sb. o posuzování vlivů na životní prostředí, v platném znění
ZÚR	– zásady územního rozvoje

## Úvod

Posuzovaná územně plánovací dokumentace - „Územní plán s prvky regulačního plánu Sušice“ – textová + grafická část (dále též: „územní plán“) byla zpracována Mgr. Martinem Turčínkem a Ing. arch. Radoslavem Špokem v dubnu 2023. Pořizovatelem Územního plánu s prvky regulačního plánu Sušice je Městský úřad Uherské Hradiště, odbor stavebního úřadu a životního prostředí, Masarykovo náměstí 19, 686 01 Uherské Hradiště.

Předkládané Vyhodnocení vlivů územně plánovací dokumentace na životní prostředí je zpracováno na základě § 10i zákona č. 100/2001 Sb., o posuzování vlivů na životní prostředí, ve znění pozdějších předpisů. Rámcový obsah Vyhodnocení vlivů územního plánu na udržitelný rozvoj území stanoví příloha zákona č. 183/2006 Sb. o územním plánování a stavebním řádu. Posouzení vlivů územního plánu na životní prostředí, zpracované osobou oprávněnou podle § 19 zákona č. 100/2001 Sb., je nedílnou součástí Územního plánu s prvky regulačního plánu Sušice.

Nutnost posouzení ve smyslu výše citovaného zákona a jeho rozsah vychází ze stanoviska KÚ Zlínského kraje č.j. KUZL 82008/2021 ze dne 22. 11. 2021. Při zpracování posouzení byla respektována také stanoviska dalších dotčených orgánů veřejné správy a dalších subjektů ke zveřejněnému „Územnímu plánu s prvky regulačního plánu Sušice“.

Základními materiály pro zpracování Vyhodnocení je textová a grafická část dokumentu „Územní plán s prvky regulačního plánu Sušice“. Využity byly také další koncepční podklady a informace, poskytnuté zpracovateli Vyhodnocení předkladatelem koncepce, dále konzultace s orgány veřejné správy a literární a mapové podklady. Pro zhotovení předkládaného Vyhodnocení bylo použito poznatků z terénního průzkumu v červnu 2023. Veškeré použité materiály jsou uvedeny v závěru Vyhodnocení v kapitole „Seznam použitých podkladů“.

# 1 Stručné shrnutí obsahu a hlavních cílů územně plánovací dokumentace, vztah k jiným koncepcím.

## 1.1 Stručné shrnutí obsahu a hlavních cílů územně plánovací dokumentace

Územní plán s prvky regulačního plánu Sušice je zpracován dle stavebního zákona (zákon č. 183/2006 Sb., o územním plánování a stavebním řádu, ve znění pozdějších předpisů) a v souladu s požadavky vyhlášky č. 500/2006 Sb., o územně analytických podkladech, územně plánovací dokumentaci a způsobu evidence územně plánovací činnosti, ve znění vyhlášky č. 458/2012 Sb. a vyhlášky č. 501/2006 Sb., o obecných požadavcích na využívání území, ve znění pozdějších předpisů.

Obec Sušice má v současné době platný Územní plán Sušice (Visualcad s.r.o., září 2009), který byl vydán formou opatření obecné povahy Zastupitelstvem obce Sušice dne 16. 11. 2009 usnesením č. 16 jako opatření obecné povahy č. 1/2009, s nabytím účinnosti dne 3. 12. 2009.

Během účinnosti ÚP Sušice byla zpracována jedna zpráva o uplatňování, a to v období 2009 až 2017. Zpráva o uplatňování ÚP Sušice v uplynulém období 2009-2017 konstatovala nutnost pořízení nového územního plánu.

Zastupitelstvo obce Sušice schválilo dne 20. 08. 2020 usnesením č. 8c/11/2020 z veřejného zasedání Zastupitelstva obce Sušice pořízení nového územního plánu Sušice.

Územní plán s prvky regulačního plánu Sušice byl zpracován zodpovědným projektantem Ing. arch. Radoslavem Špokem, tj. osobou oprávněnou k vybrané činnosti ve výstavbě v souladu s ustanovením § 158 odst. 1 a § 159 stavebního zákona, společně s kolektivem spolupracovníků.

Předmětem koncepce je 18 zastavitelných ploch, 3 plochy sídelní zeleně a 19 ploch změn v krajině. Konkrétně jsou v prostoru obce Sušice v předloženém územním plánu (Visualcad s.r.o., 2023) nově vymezeny následující plochy s rozdílným způsobem využití:

### a) zastavitelné plochy

Označení plochy	Funkční využití plochy	Výměra (ha)	Lokalita
Z.1	BI – bydlení individuální	0,37	plocha západně od HZÚ
Z.2	BI – bydlení individuální	1,78	plocha v centrální části HZÚ
Z.3	BI – bydlení individuální	2,20	plocha v centrální části HZÚ
Z.4	BI – bydlení individuální	0,31	plocha severně od HZÚ
Z.5	BI – bydlení individuální	0,18	plocha severně od HZÚ
Z.6	BI – bydlení individuální	2,01	plocha severně od HZÚ
Z.7	BI – bydlení individuální	2,76	plocha východně od HZÚ
Z.8	RZ – zahrádkářské osady	0,86	plocha u východního okraje řešeného území
Z.9	RZ – zahrádkářské osady	0,02	plocha u východního okraje řešeného území
Z.11	DS – doprava silniční	0,40	plocha u severního okraje řešeného území
Z.12	DS – doprava silniční	0,06	plocha u jižního okraje řešeného území
Z.15	PU – veřejná prostranství všeobecná	0,57	centrální část HZÚ
Z.17	PU – veřejná prostranství všeobecná	0,45	centrální část HZÚ
Z.18	PU – veřejná prostranství všeobecná	0,15	severozápadní okraj HZÚ



Z.37	TW – vodní hospodářství	0,45	plocha ve východní části řešeného území
Z.38	TW – vodní hospodářství	0,05	plocha ve východní části řešeného území
Z.39	TW – vodní hospodářství	0,19	plocha ve východní části řešeného území
Z.40	TW – vodní hospodářství	0,56	plocha v severní části řešeného území

#### b) plochy sídelní zeleně

Označení plochy	Funkční využití	Výměra (ha)	Popis
Z.19	ZZ – zahrady a sady	0,29	plocha u severního okraje HZÚ
Z.20	ZZ – zahrady a sady	0,26	plocha u východního okraje HZÚ
Z.21	ZZ – zahrady a sady	0,38	plocha u západního okraje HZÚ

V ÚP je vymezena lokalita s prvky regulačního plánu **U.1**, zahrnující návrhové plochy bydlení Z.2 a Z.3, včetně souvisejících částí ploch veřejných prostranství všeobecných Z.15 a Z.17.

Předmětem návrhu koncepce je dále vymezení 19 ploch změn v krajině, které jsou navrženy pro dílčí úpravy vymezení ÚSES, popř. pro realizaci izolační zeleně. Předmětem návrhu ÚP je také vymezení zastavěného území obce Sušice ke dni 1. 3. 2023 v souladu s § 58 zákona č. 183/2006 Sb., o územním plánování a stavebním řádu, ve znění pozdějších předpisů. V rámci ÚP byly také upraveny podmínky využití jednotlivých typů ploch a další změny administrativního charakteru, které nemají potenciál jakýmkoliv způsobem ovlivnit složky životního prostředí a veřejného zdraví (změny označení ploch, úprava a doplnění kategorií funkčního využití území, aj.).

Návrhem územního plánu nejsou vymezeny plochy ani koridory územních rezerv.

## 1.2 Vztah územního plánu k jiným koncepcím

### 1.2.1 Soulad s Politikou územního rozvoje ČR

Návrh Územního plánu s prvky regulačního plánu Sušice je v souladu se strategií a základními podmínkami pro naplňování úkolů územního plánování i s republikovými prioritami územního plánování pro zajištění udržitelného rozvoje území, stanovenými Politikou územního rozvoje České republiky, ve znění Aktualizace č. 1, schválené usnesením vlády ČR č. 276 ze dne 15. 4. 2015, Aktualizace č. 2, schválené usnesením vlády ČR č. 629 ze dne 2. 9. 2019, Aktualizace č. 3, schválené usnesením vlády ČR č. 630 ze dne 2. 9. 2019, Aktualizace č. 5, schválené usnesením vlády ČR č. 833 ze dne 17. 8. 2020 a Aktualizace č. 4, která byla schválena usnesením vlády ČR č. 618 ze dne 12. 7. 2021.

Území obce Sušice, jako součást správního obvodu ORP Uherské Hradiště, je součástí rozvojové osy **OS11** Lipník nad Bečvou – Přerov – Uherské Hradiště – Břeclav – hranice ČR/Rakousko. Jedná se o oblast s výraznou vazbou na významné dopravní cesty, tj. silnici I/55, koridor připravované dálnice D55 a II. a III. TŽK v úseku Lipník nad Bečvou – Přerov a II. TŽK v úseku Přerov – Břeclav. ÚP respektuje tuto rozvojovou osu aktualizací koridoru dálnice D55.

Území obce Sušice je součástí specifické oblasti **SOB9** Specifická oblast, ve které se projevuje aktuální problém ohrožení území suchem. PÚR ČR pro tuto specifickou oblast stanovuje kritéria a podmínky pro rozhodování o změnách v území a úkoly pro územní plánování, které mají za účel řešit především problém sucha, které je způsobeno nízkými úhrny srážek a vysokým výparem v kombinaci s malou zásobou povrchové a podzemní



vody. Návrh ÚP respektuje všechny stanovené úkoly pro územní plánování uvedené pro specifickou oblast SOB9.

Na území obce Sušice je vymezen koridor dopravní infrastruktury **SD11**, trať úsek dálnice D55 – úseky Olomouc – Přerov a dále Otrokovice – Napajedla – Uherské Hradiště – Hodonín – D2. Důvodem vymezení je zajištění kvalitativně vyšší úrovně obsluhy území s vysokou koncentrací sídel a obyvatel. ÚP respektuje tento koridor dálnice D55 vymezením stávající plochy dopravy silniční.

Podrobné zhodnocení souladu návrhu Územního plánu s prvky regulačního plánu Sušice s PÚR ČR je součástí kapitoly A.1 odůvodnění návrhu ÚP Sušice.

**Územní plán s prvky regulačního plánu Sušice je v souladu s Politikou územního rozvoje v platném znění.**

## **1.2.2 Soulad s územně plánovací dokumentací vydanou Zlínským krajem**

### **Zásady územního rozvoje Zlínského kraje**

V současné době jsou platné Zásady územního rozvoje Zlínského kraje, které vydalo Zastupitelstvo Zlínského kraje usnesením č. 0761/Z23/08 ze dne 10. 09. 2008 a nabyly účinnosti dne 23. 10. 2008, ve znění Aktualizace č. 1 (vydáno Zastupitelstvem Zlínského kraje usnesením č. 0749/Z21/12 ze dne 12. 09. 2012 a nabyly účinnosti dne 05. 10. 2012), Aktualizace č. 2 (vydáno Zastupitelstvem Zlínského kraje usnesením č. 0454/Z15/18 ze dne 05. 11. 2018 a nabyly účinnosti dne 27. 11. 2018) a Aktualizace č. 4 (vydáno Zastupitelstvem Zlínského kraje usnesením č. 0277/Z09/22 ze dne 28. 02. 2022 a nabyly účinnosti dne 22. 03. 2022. (dále jen „ZÚR ZK“).

ZÚR ZK konkretizují republikové priority územního plánování na podmínky kraje, zpřesňují rozvojové oblasti a osy vymezené v PÚR, národní koridory dopravní a technické infrastruktury a jejich průchod územím. ZÚR rovněž vymezují další plochy a koridory nadmístního významu a plochy a koridory územního systému ekologické stability. V platném územním plánu jsou plochy a koridory, vymezené v Zásadách územního rozvoje Zlínského kraje respektovány.

ZÚR ZK v platném znění potvrzuje zařazení obce Sušice do rozvojové osy **OS11** Lipník nad Bečvou – Přerov – Uherské Hradiště – Břeclav – hranice ČR/Rakousko, vymezené v PÚR ČR a upřesněné v Zásadách územního rozvoje Zlínského kraje, ve znění Aktualizací č. 1, 2 a 4. Pro plánování a usměrňování územního rozvoje rozvojové osy OS11 na území Zlínského kraje se stanovuje dodržování těchto zásad pro rozhodování o změnách v území a tyto úkoly pro územní plánování:

Zásady o rozhodování o změnách v území:

- a) podporovat umístění nových socioekonomických aktivit v OS11 především do prostoru Otrokovice – Napajedla
- b) zvažovat možnosti rozšiřování zastavitelných ploch v prostoru Uherské Hradiště – Uherský Brod
- c) respektovat zvláštní charakter území podél řeky Moravy a Bařova kanálu a jeho význam pro rekreaci a sport
- d) chránit panoramata historických měst Kroměříž a Uherské Hradiště a chránit venkovský charakter sídel a území zvláště v jižní uherskohradištské části OS11

Úkoly pro územní plánování:

a) řešit přednostně územní souvislosti zpřesnění ploch a koridorů vymezených ZÚR v území OS11 - - *ÚP na základě podrobnějších podkladů (projektová dokumentace, stavební povolení, komplexní pozemková úprava) zpřesňuje a respektuje koridor dálnice D55.*

b) prověřit rozsah zastavitelných ploch v území obcí dotčeného vymezením OS11 a stanovit pravidla pro jejich využití - *rozsah zastavitelných ploch v ÚP prověřen a*

*aktualizován, především ve vztahu k aktuálnímu demografickému trendu a rozvojovým požadavkům obce.*

c) koordinovat územní návaznosti mezi OS11 a OB9 a mezi OS11 a N-OS2 – řešené území neleží na styku s OB9 nebo N-OS2.

d) dbát na minimalizaci negativních vlivů rozvoje na přírodní a krajinné hodnoty v území OS11 a na dostatečné zastoupení veřejné zeleně v jeho urbanizovaných částech. – ÚP vymezuje plochy zeleně – zahrady a sady a zeleně krajinné. ÚP ve svém řešení minimalizuje negativní vlivy na přírodu a krajinné hodnoty a vymezuje plochy pro kompenzaci negativních vlivů zejména z dálnice D55 na kvalitu života v obci. Řešení krajiny a zeleně mimo zastavěné území je zpracováno s ohledem na ukončenou komplexní pozemkovou úpravu.

Území obce Sušice není součástí žádné specifické oblasti, vymezené v Zásadách územního rozvoje Zlínského kraje, ve znění Aktualizací č. 1, 2 a 4.

V ZÚR Zlínského kraje je na území obce Sušice vymezen koridor nadmístního významu **PK02** koridor Otrokovice – Napajedla – Polešovice kapacitní silnice D55. V ÚP je koridor respektován.

Podpora zachování přírodních hodnot a přírodních zdrojů na území kraje a další zásady pro rozhodování o změnách v území, uvedené v Odůvodnění návrhu územního plánu Sušice, jsou v navrženém územním plánu respektovány.

Všechny úkoly pro územní plánování, uvedené v Odůvodnění návrhu ÚP Sušice, které se týkají území obce Sušice, jsou v platném územním plánu respektovány – vymezené lokální prvky ÚSES a zejména návrh doplnění jejich chybějících částí přispějí ke zvýšení biodiverzity území a posílení jeho přírodní složky.

ZÚR na základě dokumentu „Krajinný ráz Zlínského kraje“ a pro potřeby stanovení cílových charakteristik krajiny na území kraje stanovují vlastní krajiny v rozlišení podle pokryvu území a vymezují krajinné celky a krajinné prostory. Území obce Sušice spadá do krajinného celku **Otrokovicko** a do krajinných prostorů **Babicko** a **Halenkovicko**. Celkový stav krajiny je v těchto krajinných prostorech hodnocen jako stagnující/zhoršující se. Krajinný ráz je v krajinném prostoru „Babicko“ hodnocen jako nevýrazný. Jako obecné doporučení pro další vývoj krajiny a krajinného rázu vyplývá pro tento krajinný prostor podpořit krajinný ráz a zlepšit stav krajiny. V krajinném prostoru „Halenkovicko“ je krajinný ráz hodnocen jako výjimečný. Obecná doporučení jsou zachovat krajinný ráz a zlepšit stav krajiny. Řešené území je současně zařazeno do **krajiny zemědělské harmonické** a do **krajiny s vysokým podílem povrchových vod**. Všechny zásady užívání krajiny zemědělské harmonické a krajiny s vysokým podílem povrchových vod jsou územním plánem respektovány, krajinný ráz území je chráněn a není zatěžován necitlivými zásahy do krajiny.

Podrobné zhodnocení souladu návrhu ÚP Sušice se ZÚR ZK je uvedeno v kap. A.1 odůvodnění návrhu Územního plánu s prvky regulačního plánu Sušice.

**Návrh Územního plánu s prvky regulačního plánu Sušice je v souladu s prioritami územního plánování kraje pro zajištění udržitelného rozvoje území i s ostatními podmínkami a ustanoveními Zásad územního rozvoje Zlínského kraje, v aktuálním platném znění.**

### 1.2.3 Soulad s dalšími koncepčními rozvojovými materiály

- Strategie rozvoje Zlínského kraje 2030 - z dokumentu pro řešené území k. ú. Sušice u Uherského Hradiště nevyplývají konkrétní požadavky. Územní plán řeší rozvoj obce po všech stránkách – je navrhován dostatek zastavitelných ploch pro rozvoj bydlení i rozvoj občanského vybavení, a je řešena problematika základní dopravní a technické infrastruktury v obci.

- Aktualizace generelu dopravy Zlínského kraje - z dokumentu pro řešené území nevyplývají konkrétní požadavky k zapracování do územního plánu. Stávající komunikace jsou stabilizovány formou ploch dopravy silniční a vybraných veřejných prostranství s převahou zpevněných ploch. Komunikační síť je doplněna o plochy pro obslužné komunikace.
- Plán rozvoje vodovodů a kanalizací Zlínského kraje - stávající stav zásobování obce pitnou vodou je vyhovující, dojde pouze k doplnění sítě vedoucí k nově navrhovaným lokalitám pro bydlení, obdobně lze toto rozšíření očekávat v případě kanalizační sítě. Koncepce je v souladu s tímto strategickým dokumentem.
- Územní energetická koncepce Zlínského kraje – je respektována a v řešeném území není dotčen stávající základní systém zásobování energiemi.
- Koncepce snižování emisí a imisí Zlínského kraje – v dotčeném území není navrhován těžký průmysl, nejsou umísťovány nové zdroje znečištění ovzduší.
- Koncepce ochrany přírody a krajiny Zlínského kraje do roku 2030 (mimo území CHKO) – V řešení Územního plánu s prvky regulačního plánu Sušice je v souvislosti s umísťováním nových návrhových ploch snaha eliminovat negativní účinky na hodnotné historické krajinné struktury.
- Krajinný ráz Zlínského kraje - krajinný ráz obce je řešením Územního plánu s prvky regulačního plánu Sušice respektován, zachováním prostupnosti krajiny, návrhem jsou vytvořeny podmínky pro zvýšení ekologické stability. Územní plán respektuje pohledové horizonty sídla a krajiny i nemovité kulturní památky a památky místního významu.
- Plán dílčího povodí Moravy a přítoků Váhu – pro řešené území obce nevyplývají konkrétní požadavky.
- Plán pro zvládnutí povodňových rizik v povodí Dunaje – z dokumentace konkrétní požadavky pro řešené území nevyplývají.

## 2 Zhodnocení vztahu územně plánovací dokumentace k cílům ochrany životního prostředí přijatým na vnitrostátní úrovni

Hlavní cíle ochrany životního prostředí přijaté na vnitrostátní úrovni jsou obsaženy ve Státní politice životního prostředí České republiky 2030 s výhledem do 2050 (SPŽP 2030). Lze konstatovat, že návrh Územního plánu Sušice není s těmito cíli v rozporu.

Ekologická problematika legislativy České republiky a Evropské unie se v relevantních požadavcích dále promítá do platných obecně závazných předpisů a krajských dokumentů a odráží se v cílech, které jsou v těchto dokumentech uvedeny.

Je třeba vzít v úvahu, že územní plán je nástrojem pro vymezení ploch a linií daného zaměření, nikoliv nástrojem pro aplikaci opatření organizačního charakteru. Z tohoto pohledu jsou také vnímány možné aplikace dále uváděných dokumentů.

Vztah návrhu Územního plánu s prvky regulačního plánu Sušice k jednotlivým cílům uvedeným ve strategických dokumentech je vyjádřen pomocí symboliky A/N\*, která v tomto případě vyjadřuje, zda návrh ÚP Sušice přispívá k jejich dosažení.

\*A *Realizací územního plánu je možné ovlivnit dosažení cíle (cíl je z hlediska návrhu Územního plánu s prvky regulačního plánu Sušice relevantní)*

\*N *Realizace územního plánu nemá na dosažení cíle žádný vliv (cíl není z hlediska návrhu Územního plánu s prvky regulačního plánu Sušice relevantní)*

Koncepce/Cíl	Vztah návrhu ÚP Sušice k danému cíli
<b>Státní politika životního prostředí ČR 2030 s výhledem do 2050</b>	
Životní prostředí a zdraví Dostupnost vody je zajištěna a její jakost se zlepšuje; Kvalita ovzduší se zlepšuje; Expozice obyvatel a životního prostředí nebezpečným chemickým látkám se snižuje; Hluková zátěž a světelné znečištění se snižují; Připravenost a resilience společnosti vůči mimořádným událostem a krizovým situacím se zvyšuje; Adaptovaná sídla umožňují kvalitní a bezpečný život obyvatel	A
Přechod ke klimatické neutralitě a oběhovému hospodářství Emise skleníkových plynů jsou snižovány; Oběhové hospodářství zaručuje hospodárné nakládání se surovinami, výrobky a odpady v ČR	N
Příroda a krajina Ekologická stabilita krajiny je obnovena, hospodaření v krajině je dlouhodobě udržitelné a reaguje na změnu klimatu; Biologická rozmanitost je zachována v mezích tlaku změny klimatu	A
<b>Strategický rámec udržitelného rozvoje ČR 2030</b>	
Lidé a společnost Zlepšování podmínek pro zdravý život Zlepšování životního stylu a zdravotního stavu populace	A
Odolné ekosystémy Ochrana krajiny jako předpoklad pro ochranu druhové diversity Odpovědné hospodaření v zemědělství a lesnictví Adaptace na změny klimatu	A

Koncepce/Cíl	Vztah návrhu ÚP Sušice k danému cíli
<b>Strategie regionálního rozvoje ČR 2021+</b>	
Vytvořit podmínky pro dostupné bydlení a zkvalitnit sídlištní celky	A
Odstraňování starých ekologických zátěží, revitalizace brownfields a území po bývalé těžbě nerostných surovin	N
Zlepšit mikroklimatické podmínky v metropolitních územích	N
Podpořit udržitelný prostorový rozvoj aglomerací	N
Posílit koordinační roli obce při usměrňování rozvoje krajiny	A
Zlepšit ovzduší ve venkovském zázemí regionálních center	N
Využít moderních systémů hospodaření v krajině a snížit negativní dopady intenzivního způsobu hospodaření v území	N
Rozvíjet nové zdroje energie získávající energii z obnovitelných zdrojů a úložišť energie	N
Upravit přenosovou a distribuční soustavu s cílem umožnit připojení nových zdrojů obnovitelné energie	N
<b>Plán hlavních povodí České republiky</b>	
Ochrana vod jako složky životního prostředí - chránit povrchové a podzemní vody, umožnit udržitelné a vyvážené užívání vodních zdrojů, udržení a systematické zvyšování biologické rozmanitosti původních druhů	A
Ochrana před povodněmi a dalšími škodlivými účinky vod.	N
<b>Státní program ochrany přírody a krajiny ČR</b>	
Udržet a zvyšovat ekologickou stabilitu krajiny s mozaikou vzájemně propojených biologicky funkčních prvků a částí, schopných odolávat vnějším negativním vlivům; Udržet a zvyšovat přírodní a estetické hodnoty krajiny; Zajistit udržitelné využívání krajiny jako celku především omezením zástavby krajiny, zachováním její prostupnosti a omezením další fragmentace s přednostním využitím ploch v sídelních útvarech, případně ve vazbě na ně; Zajistit odpovídající péči o optimalizovanou soustavu ZCHÚ a vymezený ÚSES	A
Obnovit přirozené hydroekologické funkce krajiny a posílit schopnosti krajiny odolávat a přizpůsobovat se očekávaným klimatickým změnám, Zajistit udržitelné využívání vodního bohatství jako celku, zachovávat a zvýšit biologickou rozmanitost vodních a mokřadních ekosystémů obnovením volné prostupnosti vodního prostředí a omezit jeho další fragmentaci;	N
Zabezpečit ochranu půdy jako nezastupitelného a neobnovitelného přírodního zdroje.	N
<b>Střednědobá strategie (do roku 2020) zlepšení kvality ovzduší v ČR</b>	
Dosažení imisních limitů na celém území ČR do roku 2020 a současně udržování a zlepšování kvality ovzduší tam, kde jsou současné koncentrace znečišťujících látek pod hodnotami imisních limitů.	N
Dodržení k roku 2020 národních emisních stropů stanovených scénářem NPSEWaM.	N
Postupné vytváření podmínek pro splnění národních závazků snížení emisí k roku 2025 a 2030.	N

Koncepce/Cíl	Vztah návrhu ÚP Sušice k danému cíli
Dobudování kapacit systému posuzování kvality ovzduší (technická a znalostní základna, lidské zdroje).	N
<b>Strategie ochrany před povodněmi pro území ČR</b>	
Pro efektivní ochranu před povodněmi vycházet z kombinace opatření v krajině, která zvyšují přirozenou akumulaci a retardaci vody v území a technických opatření k ovlivnění povodňových průtoků	N
<b>Národní strategie ochrany biologické rozmanitosti</b>	
Podpora obnovy a vytváření ekologicky významných krajinných segmentů (meze, remízky, liniová i mimolesní zeleň, travní porosty zvláště pak nivní louky atd.).	A
Zachování nebo zvýšení současné výměry lesů jako minimálního základu pro uplatňování potřeb ochrany lesní biodiverzity při zachování všech ostatních funkcí lesa.	N
<b>Národní strategie ochrany biologické rozmanitosti</b>	
Zlepšení retenční funkce krajiny diverzifikací využívání krajiny a krajinných prvků a odstraněním melioračních úprav v zemědělsky neperspektivních částech krajiny.	N
Prosazování účinných protipovodňových opatření s využitím přirozených hydroekologických funkcí.	N
Podpora významu zvláště chráněných území a ÚSES zajištění prostupnosti krajiny	A
Dokončení systému účinného čištění odpadních vod na území České republiky.	A
Snížit rizika znečištění podzemních a povrchových vod ze starých ekologických zátěží a ekologických havárií.	N
Zachování pestrých hydromorfologické útvarů, umožnit jejich vznik, existenci a ošetřit jejich ochranu	N
Posílení nástroje podporujícího opětovné využití starých průmyslových zón (brownfields).	N
Realizace chybějících skladebných částí ÚSES.	A
Omezování fragmentace krajiny způsobené migračními bariérami.	N



## 3 Údaje o současném stavu životního prostředí v řešeném území a jeho předpokládaném vývoji, pokud by nebyla územně plánovací dokumentace uplatněna

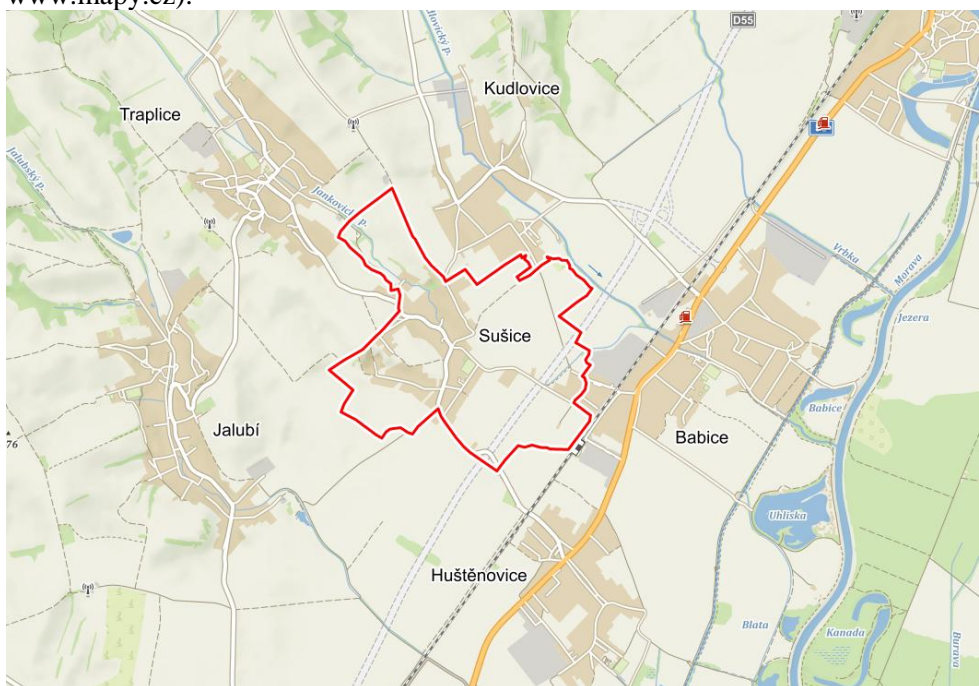
### 3.1 Základní charakteristika zájmového území

#### 3.1.1 Základní charakteristika řešeného území

Obec Sušice náleží do správního území obce s rozšířenou působností Uherské Hradiště ve Zlínském kraji. Správní území obce je tvořeno jedním katastrálním územím: Sušice u Uherského Hradiště (759783), dosahující rozlohy 1,89 km<sup>2</sup>. Na východě obec sousedí se správním územím obce Babice, z jihu k Sušicím přiléhá území obce Huštěnovice, ze západu obec Jalubí a ze severozápadu obec Traplice. Severně obec sousedí s obcí Kudlovice. K datu 1. 1. 2023 zde žilo 660 obyvatel.

V jižní části obce je navržena trasa dálnice D55, která je zanesena již ve stávajícím územním plánu. Dotčený úsek dálnice D55 by měl být dokončen v r. 2024.

**Obr. 1:** Situační mapa polohy zájmového území obce Sušice (podkladová data: [www.mapy.cz](http://www.mapy.cz)).





**Foto 1:** Aktuální letecký pohled na zastavěné území obce Sušice a jeho okolí ze severního okraje k.ú. Sušice u Uherského Hradiště.



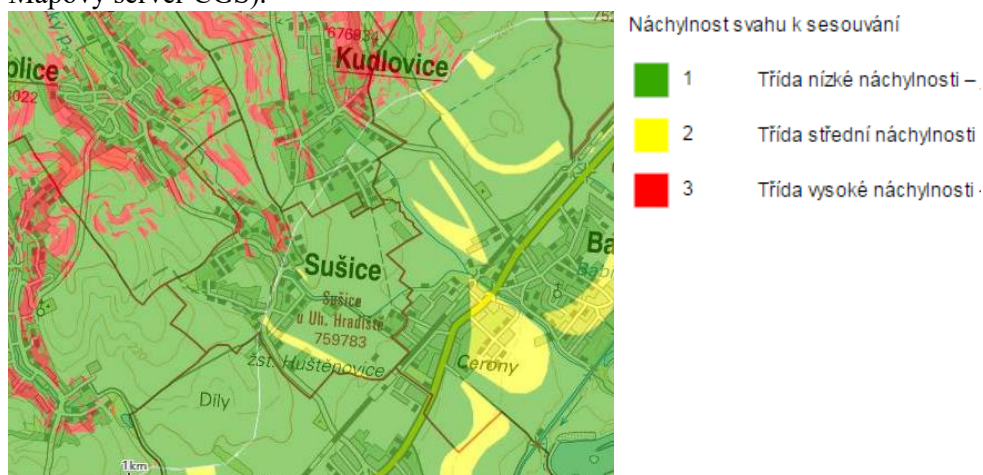
### 3.1.2 Geologické a geomorfologické poměry

Obec Sušice je součástí území, které bylo formováno v rámci Alpsko-himálajského systému. Dle geomorfologické typologie území náleží k provincii Západní Karpaty. Západní část území obce Sušice patří do soustavy Vněkarpatské sníženiny a podsoustavy Středomoravské Karpaty, v níž území přísluší ke geomorfologickému celku Kyjovská pahorkatina a podcelku Kudlovická pahorkatina. Východní část území obce spadá do soustavy Vídeňská pánev, v níž přísluší k podsoustavě Jihomoravská pánev, celku Dolnomoravský úval a podcelku Dyjsko-moravská pahorkatina ([geoportal.cenia.cz](http://geoportal.cenia.cz)).

Geologický podklad území tvoří převážně čtvrtohorní spraše, sprašové hlíny a štěrky. Podél Jankovického potoka se nachází nezpevněné nivní sedimenty, v menší míře spraše a sprašové hlíny a fluviální sedimenty (Geologická mapa ČR 1 : 500 000).

V území jsou převážně plochy s nízkou náchylností k sesouvání, místa se střední a vysokou náchylností k sesouvání se objevují lokálně a sporadicky. V zájmovém území je zaznamenána jedna svahová nestabilita přírodního původu (evidenční č. CGS2533121). Na území obce se nenachází geologicky významné lokality.

**Obr. 2:** Situační znázornění náchylností svahů k sesuvům v zájmovém území (zdroj: Mapový server ČGS).



### 3.1.3 Eroze

Vzhledem k rovinatému reliéfu v území převažují erozně neohrožené půdy vodní erozí. Lokálně se v severní části území objevují půdy mírně ohroženy vodní erozí, erozně silně ohrožené půdy se na území Sušic nenacházejí.

Půdy ohrožené větrnou erozí se na území obce nacházejí především na východě území. Jedná se o půdy silně ohrožené větrnou erozí. Naopak na západě zájmového území jsou rozšířeny půdy bez ohrožení větrnou erozí. V zanedbatelné míře jsou na území obce zastoupeny půdy ohrožené a náchylné.

Řešené území není ohroženo sesuvy, sesuvná území se zde nevyskytují.

### 3.1.4 Klimatické a hydrologické poměry

Zájmové území se nachází na hranici klimatických oblastí T2 na severu a T4 na jihu. Pro teplou oblast T2 je typická průměrná lednová teplota v rozmezí -2 až -3 °C, průměrná teplota v červenci činí 18 až 19 °C. Srážkový úhrn ve vegetačním období činí 350–400 mm, v zimním období pak 200–300 mm. Teplá oblast T4 je charakteristická průměrnou lednovou teplotou v rozmezí -2 až -3 °C, průměrná teplota zde v červenci činí 19 až 20 °C. Srážkový úhrn ve vegetačním období činí 300–350 mm, v zimním období pak 200–300 mm (Quitt 1971).

Řešené území spadá do povodí řeky Moravy. Středem obce protéká Jankovický potok, který se necelé 2 km po opuštění území obce vlévá do toku Moravy. Jankovický potok má v celé své délce na území obce Sušice stanoveno záplavové území i aktivní zónu záplavového území. Na území obce se nenachází žádné významné vodní plochy. Pouze v severní části území je vybudovaná drobná bezejmenná vodní plocha napájená Jankovickým potokem.

Území obce není součástí chráněné oblasti přirozené akumulace vod (CHOPAV).

### 3.1.5 Pedologické poměry

Podle taxonomického klasifikačního systému půd České republiky (TKSP) je území z pedologického hlediska poměrně homogenní. Na většině území se nachází modální a luvické hnědozemě. Pouze v jižní části území se nachází fragment černické černozemě. Podél Jankovického potoka je vytvořen pás glejové fluvizemě (geoportal.cenia.cz).

### 3.1.6 Biogeografické poměry

Podle Culka a kol. (1996) se zájmové území obce Sušice nachází v provincii středoevropských listnatých lesů v podprovincii karpatské v rámci biogeografického regionu 3.1 Ždánicko-Litenčického.

### 3.1.7 Fytogeografická klasifikace a potenciální přirozená vegetace

Z fytogeografického hlediska území leží na pomezí dvou celků. V severní části území se jedná o oblast mezofytika, obvod mezofytického karpatika a okres Chřiby. V jižní části území se projevuje oblast termofytika, obvod panonika a okres Dolnomoravský úval (geoportal.cenia.cz).

Potenciální přirozenou vegetací na území obce Sušice je prvosenková dubohabřina (*Primulo veris-Carpinetum*) (Neuhäuslová et al. 1998).

### 3.1.8 Radonový index geologického podloží

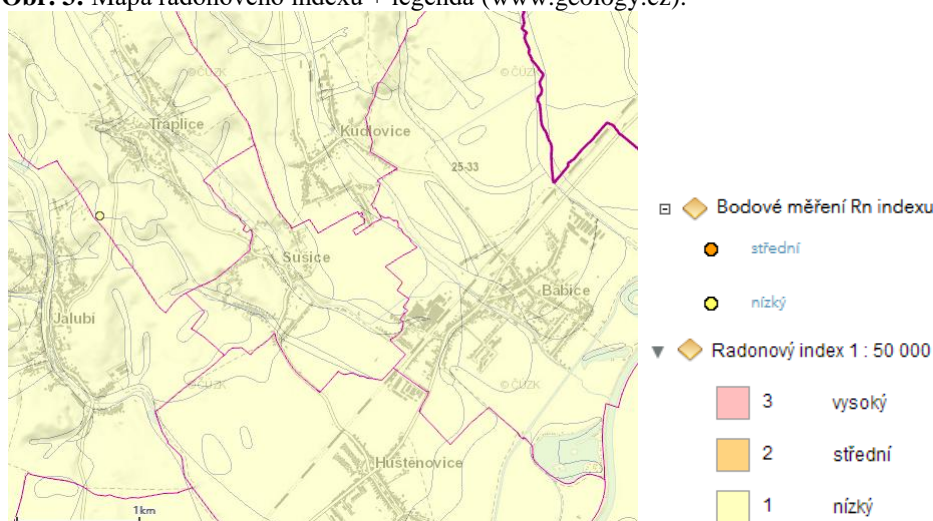
Zvýšené koncentrace radonu v podloží mohou následně ovlivnit i koncentrace radonu ve stavebních materiálech přírodního původu a ve vodě, dodávané do objektů z podzemních zdrojů. Radon z podloží proto nejvíce ovlivňuje výslednou koncentraci radonu v objektech.

Hlavním cílem mapování radonového rizika z geologického podloží je vymezení území, v nichž lze předpokládat vyšší frekvenci výskytu objektů s ekvivalentní objemovou aktivitou radonu převyšující směrnou hodnotu  $200 \text{ Bq.m}^{-3}$ . Posouzení efektivity vyhledávání lze provést srovnáním předpokládané kategorie radonového rizika z podloží a odpovídajícího počtu objektů nad  $200 \text{ Bq.m}^{-3}$ .

Radonový index geologického podloží určuje míru pravděpodobnosti, s jakou je možno očekávat úroveň objemové aktivity radonu v dané geologické jednotce.

V řešeném území má radonový indexu nízkou hodnotu. Ve sledovaném území nebyla provedena žádná bodová měření radonového indexu.

Obr. 3: Mapa radonového indexu + legenda (www.geology.cz).



### 3.1.9 Nerostné suroviny

Excerpcí dat ze surovinového informačního systému (SurIS) lze říci, že se na území obce Sušice nenachází ložiska nerostných surovin ani žádné dobývací prostory či chráněná ložisková území.

### **3.1.10 Poddolovaná území**

V řešeném území nejsou oficiálně evidována žádná poddolovaná území.

### **3.1.11 Archeologická naleziště, historické památky**

Na území obce Sušice se nachází tři dílčí plochy, které náleží k územím s archeologickými nálezy kategorie I. (prokázaná území). Konkrétně jde o lokality Na nivkách – kostrový hrob, Vinohrádek – tvrziště a Sušicko – hrob. Dále je severní část intravilánu obce zařazena do území s archeologickými nálezy kategorie II (předpokládaná území) – středověké a novověké jádro obce. Na území obce nejsou evidovány žádné kulturní památky.

V řešeném území se nachází i památky místního významu a architektonicky významné objekty, které však nejsou evidovány:

- pomník obětem I. a II. světové války
- kaple
- boží muka 3×
- kříž 2×

## **3.2 Ochrana přírody a krajiny**

### **3.2.1 Velkoplošná zvláště chráněná území**

Zájmové území se nenachází v žádném velkoplošném zvláště chráněném území (VZCHÚ). Nejbližším VZCHÚ je CHKO Bílé Karpaty, která se nachází cca 20 km jihovýchodně od hranice zájmového území. Hodnocená koncepce nemá potenciál jakýmkoliv způsobem negativně ovlivnit velkoplošná zvláště chráněná území.

### **3.2.2 Maloplošná zvláště chráněná území**

Na území obce Sušice se nenachází žádná maloplošná zvláště chráněná území (MZCHÚ). Nejbližšími MZCHÚ jsou PR Trnovec, PP Huštěnovická ramena a PR Kanada, vzdálená bezmála 2 km jihovýchodně od zájmového území. Zmíněná MZCHÚ jsou vymezena ve vazbě na koryto řeky Moravy. Předkládaná koncepce nemá potenciál jakýmkoliv způsobem negativně ovlivnit maloplošná zvláště chráněná území.

### **3.2.3 Území soustavy Natura 2000**

V řešeném území nejsou evidované žádné lokality soustavy Natura 2000. Nejbližší vymezena evropsky významná lokalita je EVL Kněžpolský les, cca 1,2 km jihovýchodně od obce. Nejbližší vymezenou ptačí oblastí je PO Bzenecká Doubrava – Strážnické Pomoraví ve vzdálenosti více než 16 km jihozápadním směrem.

V hodnoceném územním plánu nejsou obsaženy žádné návrhy, které by mohly ovlivnit lokality soustavy Natura 2000. Vliv hodnocené koncepce na lokality soustavy Natura 2000 byl vyloučen na základě stanoviska orgánu ochrany přírody - Krajským úřadem Zlínského kraje dle §45i ZOPK, č.j. KUZL 78172/2021 ze dne 9. 11. 2021. Na základě těchto skutečností lze vliv koncepce na lokality soustavy Natura 2000 vyloučit.

### **3.2.4 Památné stromy a přírodní parky**

Na území obce Sušice se nenachází žádné památné stromy. V zájmovém území není vymezen žádný přírodní park.



Realizací ÚP nevzniká potenciál negativního ovlivnění památných stromů či přírodních parků.

### 3.2.5 Územní systém ekologické stability

Územní systém ekologické stability (ÚSES) je obecně tvořen soustavou biocenter vzájemně propojených biokoridory. Principiálně je rozlišován územní systém ekologické stability ve třech úrovních – nadregionální, regionální a lokální ÚSES. V řešeném území se vyskytují pouze prvky ÚSES lokální úrovně.

Konkrétně se v řešeném území vyskytuje jeden prvek lokálního ÚSES. Jedná se o lokální biocentrum U Kříže (prvek LBC.U KRÍŽE\_1) při západním okraji obce. LBC U Kříže je součástí lokální trasy ÚSES vedoucí mimo k.ú. obce Sušice.

Některé koncepcí navržené plochy či koridory jsou v prostorové kolizi či těsné blízkosti s prvky ÚSES. Koncepce dále navrhuje 16 ploch změn v krajině za účelem realizace či posílení některých prvků ÚSES lokální úrovně.

### 3.2.6 Významné krajinné prvky

Významnými krajinnými prvky (VKP) jsou dle ustanovení § 3 písm. b) zákona č. 114/1992 Sb., v platném znění: lesy, rašeliniště, vodní toky, rybníky, jezera, údolní nivy, resp. jiné části krajiny zaregistrované podle § 6 výše citovaného zákona.

Ve správním území obce Sušice nejsou registrovány žádné významné krajinné prvky.

Některé nově navržené plochy a koridory jsou umístěny v bezprostřední blízkosti VKP ze zákona. Jedná se zejména o vodní tok a jeho nivu.

### 3.2.7 Migrační prostupnost území

V tomto hodnocení byla pro posouzení vlivu koncepce na migrační prostupnost území využita datová vrstva biotopu zvláště chráněných druhů velkých savců (vlk, medvěd, rys, los) z mapového portálu AOPK ČR, která je výsledkem projektu: „Komplexní přístup k ochraně fauny terestrických ekosystémů před fragmentací krajiny v ČR“ (AOPK ČR 2019). Vymezený biotop zvláště chráněných druhů velkých savců představuje minimální rozsah ploch nutných k zajištění trvalé existence těchto druhů v naší přírodě. Dle podkladů AOPK ČR je tento biotop vnitřně členěn na tři části:

- jádrová území představující oblasti, které svojí rozlohou a biotopovými charakteristikami umožňují rozmnožování vybraných zvláště chráněných druhů velkých savců. Minimální rozloha jádrových území proto vychází z údajů o velikosti domovských okrsků předmětných druhů, měla by činit minimálně 300 km<sup>2</sup> (pokud jedno jádrové území tvoří funkční celek se sousedním územím, může se jejich plocha sčítat). Součástí jádrových území nejsou zastavěná území. S ohledem na svojí rozlohu zahrnují jádrová území jak plochy přírodního charakteru, tak i zemědělsky využívanou krajinu.
- migrační koridory, které představují nedílnou součást biotopu vybraných zvláště chráněných druhů velkých savců. Propojují oblasti vhodné pro rozmnožování (jádrová území) tak, aby umožnily migrační spojení, a to v minimální míře, která ještě zajistí dlouhodobé přežití populací vybraných zvláště chráněných druhů velkých savců.
- kritická místa – tedy místa, která jsou součástí migračních koridorů nebo jádrových území, kde je zároveň průchodnost biotopu významně omezena nebo kde hrozí, že k omezení průchodnosti může v blízké budoucnosti dojít. V případě jádrových území jsou kritická místa vymezena tam, kde hrozí ztráta konektivity uvnitř jádrového území. Negativní zásah do kritického místa může znamenat přerušení celého dílčího úseku migračního koridoru nebo významné omezení funkčnosti jádrového území.

Územím obce Sušice nevedou žádné migrační koridory vymezené v rámci biotopu zvláště chráněných druhů velkých savců. Nevyskytují se zde ani jádrová území či kritická místa. Vliv koncepce na biotop zvláště chráněných druhů velkých savců, resp. na prostupnost území pro velké savce, lze vyloučit.

### 3.3 Krajinný ráz

Studované území se nachází při úpatí Chřibů, kde náleží do plochého až rovinatého území Dolnomoravského úvalu, který se formuje podél toku řeky Moravy a zahrnuje jeho širokou nivu. Krajinný ráz území je člověkem silně pozměněn, projevuje se v něm řada antropogenně vytvořených prvků. Značná část území je tvořena zemědělskou krajinou rozsáhlých lánů polí, které jsou narušeny sídelními útvary a sítí silničních komunikací. Krajinnými dominantami jsou zde zejména vícepodlažní stavby v okolních sídlech, komíny (firma Hamé, průmyslové areály), či věže kostelů v rámci sídel, aj. V budoucnu dojde ke vzniku výrazného antropogenního prvku v podobě dálniční komunikace D55, jež v území působí rušivě (stavba je aktuálně budována).

Extravilán obce je tvořen téměř výhradně rozsáhlými agrikulturami. V obci se nenachází žádné rozsáhlé lesní celky, patrná je pouze liniová zeleň ve vazbě na Jankovický potok v severní části území. Při obecní výstavbě jsou četné sadové výsadby, typické pro krajinu Slovácka.

Původní urbanistická struktura v rámci obce Sušice je patrná pouze v historickém centru obce, kde je dobře zachovalá a čitelná. Rozvojem obytné a průmyslové zástavby v Sušicích došlo k rozšíření sídla do stran, zejména jihozápadním a jižním směrem. Urbanistická struktura byla rozvojem sídla značně narušena. Obec byla rozšířena o řadu obytných částí typicky ulicového charakteru. Architektonická tvářnost sídel je zachována v malé míře.

Oblasti se shodným typem krajinného rázu dle ZÚR Zlínského kraje:

Podle Zásad územního rozvoje Zlínského kraje v aktualizovaném znění (ZÚR ZK) náleží území obce Sušice do krajinného celku Otrokovicko, konkrétně do Krajinných prostorů 9.4 Babicko a 9.5 Halenkovicko. V tomto případě se jedná o pomezí krajin, které přísluší ke **krajinám intenzivním zemědělským** a ke **krajinám s vysokým podílem povrchových vod**.

Severozápadní část zájmového území lze přiřadit ke **krajinám intenzivním zemědělským**, pro které ZÚR ZK stanovují následující cílové kvality, možná ohrožení a zásady pro využívání území následovně:

Cílové kvality:

- Přírodní prvky – černozemní půdy na spraši, spíše xerothermofytní biotopy
- Kulturní prvky – makrostruktury polí, větrolamy, selské statky, sakrální architektura, dochované architektonické a urbanistické znaky sídel
- Vjemové znaky – otevřená krajinná scéna, rozlehlost, přehlednost území, dominance horizontály v krajině, dominance sakrální architektury a siluety historických měst

Možná ohrožení:

- zábory a poškození zemědělské půdy
- necitlivá zástavba příměstských území
- umístování staveb velkých objemů nebo výšek

Zásady pro využívání:

- dbát na ochranu a hospodárné využívání zemědělského půdního fondu
- respektovat historicky cenné architektonické a urbanistické znaky sídel
- nepotlačovat historické dominanty v pohledově exponovaných příměstských prostorech

- omezovat rozšiřování „green fields“ ve prospěch adaptace územních rezerv v intravilánech obcí
- dbát na rozptýlenou dřevinnou vegetaci v krajině a na parkové úpravy v intravilánech obcí

Jihovýchodní část zájmového území lze přiřadit ke **krajinám s vysokým podílem povrchových vod**, pro které ZÚR ZK stanovují cílové kvality, možná ohrožení a zásady pro využívání území následovně:

Cílové kvality:

- Přírodní prvky – vodní a mokřadní biotopy, lužní lesy, nivní louky, doprovodné porosty vodních toků a mokřadů, reliéf říční nivy
- Kulturní prvky – luční porosty se soliterními stromy nebo jejich skupinami, vernakulární architektura související s lučním hospodařením v nivě (seníky), historické vodohospodářské úpravy (Baťův kanál, selské hrázování), historické cesty podél hrany nivy, koncentrace archeologických lokalit
- Vjemové znaky – interiérový charakter prostoru, pohledově částečně propojený s významnými horizonty

Možná ohrožení:

- necitlivé zásahy do vodních režimů nivy
- ohrožení kvality povrchových a podzemních vod
- zástavba v nivě

Zásady pro využívání:

- preferovat ochranu vodních režimů a nivních biotopů
- dbát na obnovu kulturních forem využití nivy (nivní louky, drobné vodoregulační prvky)
- zabezpečit ochranu a využívání lučních porostů

Možné ovlivnění krajinného rázu:

V textové části ÚP jsou pro ochranu krajinného rázu stanoveny výškové a plošné limity pro stavby v nově navrhovaných zastavitelných plochách, včetně uvedení jejich hlavního, přípustného a nepřípustného využití. V ÚP je navíc vymezena lokalita s prvky regulačního plánu **U.1**, zahrnující návrhové plochy bydlení Z.2 a Z.3, včetně souvisejících částí ploch veřejných prostranství všeobecných Z.15 a Z.17. V lokalitě U.1 jsou specifikovány další obecné podmínky prostorového uspořádání.

Realizaci koncepce lze předpokládat, že dojde k posílení narušování urbanistické struktury obce Sušice, a to zejména v souvislosti s rozšiřováním zastavěného území. Nejedná se však o vliv zásadního charakteru. Plochy navržené k realizaci obytné zástavby a občanského vybavení jsou situovány do proluk zástavby do lokalit dlouhodobě sledovaných za účelem rozvoje sídla. Plochy tak spíše dotvářejí ucelený tvar stávající zástavby a jejich realizací dojde pouze k lokálnímu narušení místního krajinného rázu.

Vzhledem k uvedeným skutečnostem lze očekávat mírné ovlivnění krajinného rázu na lokální úrovni, které bude z pohledu přírodních, kulturně historických a estetických hodnot krajinného rázu zájmového území akceptovatelné.

V budoucnu dojde ke vzniku výrazného antropogenního prvku v podobě dálniční komunikace D55, jež v území působí rušivě. Stavba je aktuálně budována, nejedná se o nově navrhovanou plochu.

### 3.4 Předpokládaný vývoj složek ŽP bez realizace územně plánovací dokumentace

V případě, že by nebyl schválen řešený návrh územního plánu s prvky regulačního plánu Sušice, zůstala by v platnosti stávající územně plánovací dokumentace – ÚP Sušice. Stávající územní plán však již v řadě aspektů neodpovídá potřebám a požadavkům rozvoje



obce a není v souladu s platnými právními předpisy. Vzhledem k rozsahu změn a požadavků vyžadujících zejména změnu koncepce rozvoje obce v oblasti bydlení obec přistoupila k pořízení nového územního plánu

Předmětem koncepce je 18 zastavitelných ploch, 3 plochy sídelní zeleně a 19 ploch změn v krajině.

Hlavním cílem navržené urbanistické koncepce je vytvoření podmínek pro optimální budoucí rozvoj řešeného území při respektování veškerých jeho hodnot, zejména přírodních, kulturních a historických. Nově schválený územní plán obce by měl být zárukou, že rozvoj funkce bydlení a další aktivity budou v souladu se zájmy udržitelného rozvoje území. Realizací koncepce bude zajištěn soulad územního plánu obce s nadřazenými územně plánovacími dokumentacemi, navýší se obytná kapacita obce a dojde k rozvoji dalších aktivit na území obce, včetně například zlepšení stavu stávajícího ÚSES.

Současně by však v případě neexistence návrhu ÚP nedošlo k záboru zemědělské půdy navrhovanými plochami či ke změnám lokálního krajinného rázu.

## 4 Charakteristiky životního prostředí v oblastech, které by mohly být provedením koncepce významně zasaženy

Jednotlivé složky životního prostředí, u kterých nelze vyloučit předpoklad možnosti významného ovlivnění uplatněním územního plánu, obsahuje následující tabulka. Pro každou složku životního prostředí jsou definovány základní charakteristiky, specifikující potenciál ovlivnění jednotlivých složek životního prostředí v případě uplatnění posuzovaného územního plánu.

**Tab. 1:** Charakteristiky životního prostředí potenciálně ovlivnitelné realizací územního plánu Sušice.

<i>Složka životního prostředí</i>	<i>Charakteristika životního prostředí potenciálně ovlivnitelná realizací návrhu územního plánu</i>
Půda a horninové prostředí	<ul style="list-style-type: none"><li>• Zábory ZPF a PUPFL, vč. ochranného pásma lesa</li><li>• Eroze a stabilita svahů</li></ul>
Voda	<ul style="list-style-type: none"><li>• Míra znečištění povrchových a podzemních vod</li><li>• Změny odtokových poměrů</li></ul>
Ovzduší a klima	<ul style="list-style-type: none"><li>• Míra znečištění ovzduší</li></ul>
Příroda a krajina	<ul style="list-style-type: none"><li>• Stav přírodních a přírodě blízkých biotopů</li><li>• Stav fauny a flóry</li><li>• Stav VKP</li><li>• Krajinný ráz</li><li>• Prostupnost krajiny (ÚSES)</li></ul>
Veřejné zdraví obyvatelstva včetně sociálně ekonomických jevů	<ul style="list-style-type: none"><li>• Kvalita ovzduší</li><li>• Hluková situace a vibrace</li><li>• Sociální a ekonomická situace</li></ul>
Hmotný majetek a kulturní památky	<ul style="list-style-type: none"><li>• Stav kulturních památek</li></ul>

## 4.1 Půda a horninové prostředí

### 4.1.1 Zábory ZPF

#### Kvalita zemědělských pozemků

Z hlediska kvality zemědělské půdy je zájmovém území obce poměrně heterogenní. V zájmovém území se vyskytují jak půdy bonitně nejkvalitnější, tak i půdy málo kvalitní. Ve východní části správního území obce se dominantně uplatňují půdy ve IV. třídě ochrany. Bonitně více kvalitní půdy III. a II. třídy ochrany se na území obce vyskytují v mozaice na severu a na západě území. Vysokoprodukční půdy v I. třídě ochrany jsou zastoupeny v lineárním fragmentu vedoucím ze severu na jih ve střední části obce.

**Tab. 2:** Skladba pozemků v řešeném území

Druhy pozemků	Celková výměra pozemku (ha)	188,56
	<b>Zemědělská půda (ha)</b>	<b>162,27</b>
	Orná půda (ha)	142,58
	Chmelnice (ha)	-
	Vinice (ha)	0,10
	Zahrady (ha)	14,69
	Ovocné sady (ha)	1,36
	Trvalé travní porosty (ha)	3,28
	<b>Nezemědělská půda (ha)</b>	<b>26,29</b>
	Lesní půda (ha)	-
	Vodní plochy (ha)	3,05
	Zastavěné plochy (ha)	7,56
	Ostatní plochy (ha)	15,68

*Zdroj: webový portál ČSÚ, data k 31. 12. 2022*

Vzhledem k výše uvedeným skutečnostem lze očekávat zábory zemědělské půdy uplatněním navrhované koncepce. Vyhodnocení vlivu realizace návrhu ÚP Sušice na tento aspekt životního prostředí je obsaženo v kapitole 6.

### 4.1.2 Eroze a stabilita svahů

Vzhledem k rovinatému reliéfu v území převažují erozně neohrožené půdy vodní erozí. Lokálně se v severní části území objevují půdy mírně ohrožené vodní erozí, erozně silně ohrožené půdy se na území Sušic nenacházejí. Půdy ohrožené větrnou erozí se na území obce nacházejí především na východě území. Jedná se o půdy silně ohrožené větrnou erozí. Naopak na západě zájmového území jsou rozšířeny půdy bez ohrožení větrnou erozí. V zanedbatelné míře jsou na území obce zastoupeny půdy ohrožené a náchylné.

Návrh ÚP nenavrhuje žádná konkrétní protierozní opatření, protierozní opatření jsou řešena v rámci stávajícího platného ÚP. Protierozní význam bude mít navržený územní systém ekologické stability, doplněný předkládanou koncepcí.

Realizací hodnoceného návrhu územního plánu dojde v řešeném území na konkrétních plochách ke změně jejich dosavadního využívání (zábory ZPF).

Vzhledem k výše uvedeným skutečnostem nelze a priori vyloučit ovlivnění erozní situace uplatněním uvažovaného návrhu ÚP. Vyhodnocení vlivu návrhu ÚP na tento aspekt je obsaženo v kapitole 6.

### 4.1.3 Pozemky určené k plnění funkce lesa

Na území obce Sušice nejsou vymezeny žádné pozemky určené k plnění funkce lesa. Návrhem územního plánu proto nedojde k zásahu do PUPFL.

## 4.2 Voda

Zájmové území není součástí CHOPAV.

### 4.2.1 Jakost povrchových a podzemních vod

Obec Sušice je zásobována vodou ze stávajícího vodovodu pro veřejnou potřebu. Návrh územního plánu Sušice zachovává stávající řešení zásobení vodou a její realizaci nedojde v tomto ohledu k žádným významným změnám – pro nové návrhové plochy bude řešeno připojení na stávající vodovodní řad.

Ve správním území obce Sušice je vybudovaná kanalizační síť. Návrhem územního plánu Sušice jsou vymezeny návrhové plochy vodního hospodářství pro kanalizační sběrač napojený na kanalizační síť obce Babice a zároveň napojený na koncepci navrhovanou ČOV. Dále je vymezena návrhová plocha vodního hospodářství ve východní části řešeného území pro ČOV.

Návrhem územního plánu nedochází ke změnám v koncepci hospodaření a likvidace se splaškovými odpadními vodami.

Vliv realizace návrhu územního plánu na povrchové či podzemní vody v řešeném území je dále blíže komentován v kap. 6.

### 4.2.2 Změny odtokových poměrů

Výstavba na nových plochách, zejména původně zařazených jako zemědělská půda, bude mít za následek změnu odtokových poměrů. Část ploch bude pokryta nepropustným povrchem nebo stavbami, které zamezí vsakování dešťových vod a sníží dotaci podzemních vod a současně urychlí povrchový odtok. Minimalizace změny odtokových poměrů by měla být zaručena navržením přednostního zasakování potenciálně neznečištěných dešťových vod (voda ze střech). Voda z komunikací a parkovišť může být kontaminována a je proto vhodné po vyhodnocení možného znečištění na stokách osadit lapače šterku, ropných látek a vybudovány usazovací nádrže.

Vliv realizace návrhu územního plánu na odtokové poměry v řešeném území je dále blíže komentován v kap. 6.

## 4.3 Ovzduší a klima

Znečištění ovzduší je obvykle nejvýraznějším problémem obcí a jednotlivých sídel z hlediska ochrany životního prostředí. Řešené území nepatří k oblastem se zhoršenou kvalitou ovzduší, nedochází zde k překročení limitních hodnot pro ochranu zdraví lidí (s výjimkou přízemního ozónu  $O_3$  ve východní části území). V úvahu je však třeba brát skutečnost, že v krátkodobém hledisku mají významný vliv také klimatické podmínky, četnost výskytu inverzí apod.

V řešeném území má negativní vliv na čistotu ovzduší místní, spíše drobné spalovací zdroje tuhých paliv a doprava. Při použití uhlí pro vytápění dochází ke zvýšení emisí částic, polyaromatických uhlovodíků a těžkých kovů. Obec Sušice je plynofikována. Odběratelé jsou napojeni na středotlaké rozvody. Obdobným způsobem budou zásobovány i jednotlivé zastavitelné plochy obsažené v předkládané koncepci. Možnosti omezení negativních vlivů dopravy jsou na úrovni obcí poměrně omezené a často finančně náročné (údržba zpevněných ploch, zkvalitnění a přeložky komunikací apod.).

Významný negativní vliv realizace návrhu územního plánu Sušice na kvalitu ovzduší a kumulaci znečištění z dopravy s ostatními zdroji v okolí se nepředpokládá. Koncepce nenavrhuje žádné změny využití území, které by významně podpořily či zhoršily kvalitu ovzduší v zájmovém území. Rozvojem obytné funkce obce a realizací záměrů občanského vybavení nelze předpokládat významné navýšení zdrojů znečištění ovzduší – lze předpokládat napojení nově vzniklé zástavby na rozvojových plochách ke stávajícímu plynovodu.

Bližší komentář k potenciálnímu vlivu koncepce na ovzduší a klima je součástí kap. 6 tohoto Vyhodnocení.

## 4.4 Příroda a krajina

### 4.4.1 Stávající přírodní a přírodě blízké biotopy

Zájmové území je z významné části vytvářeno ryze antropogenními biotopy. Jedná se zejména o polní kultury biotopu X2 – Intenzivně obhospodařovaná pole v kombinaci s běžnými porosty ruderalní a náletové vegetace (biotopy X7 a X12) a urbanizovaným územím v prostoru stávajících sídel. Dle aktualizované vrstvy mapování biotopů (AOPK ČR 2023a) se ve správním území obce Sušice nenachází žádné přírodní biotopy.

Nově navržené zastavitelné plochy jsou většinou navrženy v návaznosti na stávající zástavbu a doplňují zastavěné území obce. V případě změn využití území, které jsou předmětem územního plánu, nedochází k prostorové kolizi těchto změn s přírodními biotopy. Jejich negativní dotčení lze vyloučit.

### 4.4.2 Fauna a flóra

V řešeném území je udáván výskyt řady zvláště chráněných nebo biologicky cenných druhů živočichů, viz nálezořová databáze ochrany přírody (AOPK ČR 2023b). Nálezy těchto druhů se kumulují zejména ve vazbě na intravilán obce, či na blízké okolí Jankovického potoka. Některé nálezořové údaje jsou lokalizovány v prostoru návrhových ploch či v jejich bezprostředním okolí. Vztah konkrétních ploch navržených změn využití území a zvláště chráněných druhů rostlin a živočichů je podrobně vyhodnocen v kapitole 6.

### 4.4.3 Významné krajinné prvky (VKP)

Významnými krajinnými prvky (VKP) jsou dle ustanovení § 3 písm. b) zákona č. 114/1992 Sb., v platném znění: lesy, rašeliniště, vodní toky, rybníky, jezera, údolní nivy, resp. jiné části krajiny zaregistrované podle § 6 výše citovaného zákona.

Ve správním území obce Sušice nejsou žádné registrované významné krajinné prvky.

Některé nově navržené plochy jsou navrženy v prostorové kolizi či v bezprostřední blízkosti VKP. Jedná se zejména o vodní toky a jejich nivy na území obce.

Vliv realizace předkládané koncepce je dále blíže komentován v kap. 6.

### 4.4.4 Krajinný ráz

Krajinný ráz je definován v § 12 zákona č. 114/1992 Sb., o ochraně přírody a krajiny, v platném znění, jako zejména přírodní, kulturní a historická charakteristika určitého místa či oblasti, který je chráněn před činností snižující jeho estetickou a přírodní hodnotu.

Zásahy do krajinného rázu (zejména umísťování a povolování staveb) mohou být prováděny pouze s ohledem na zachování významných krajinných prvků, zvláště chráněných

území, kulturních dominant krajiny, harmonického měřítka krajiny a vztahů v krajině. Do zájmového území nezasahují přírodní parky.

Vliv realizace ÚP Sušice na krajinný ráz je blíže komentován v kap. 6.

#### **4.4.5 Prostupnost krajiny**

Územní systém ekologické stability krajiny (ÚSES) je vzájemně propojený soubor přirozených i pozměněných, avšak přírodě blízkých ekosystémů, které udržují přírodní rovnováhu (def. MŽP). Cílem vymezení územního systému ekologické stability v řešeném území je zajistit přetrvání původních přirozených skupin organismů v jejich typických (reprezentativních) stanovištích a v podmínkách kulturní krajiny. Realizace tohoto systému má zajistit trvalou existenci a reprodukci typických původních nebo přírodě blízkých společenstev, která jsou schopna bez výrazného přísunu energie člověkem zachovávat svůj stav v podmínkách rušivých vlivů civilizace a po narušení se vracet ke svému původnímu stavu. Popis skladebných částí územního systému ekologické stability je uveden v kapitole 3.2.5. Některé z navržených ploch se nacházejí v prostorové kolizi či v těsné blízkosti s prvky ÚSES místní úrovně. Koncepce na druhou stranu navrhuje 16 ploch změn v krajině za účelem realizace či posílení některých prvků ÚSES lokální úrovně.

Do území obce Sušice nezasahuje žádná část biotopu zvláště chráněných druhů velkých savců. Změny využití území vymezené v rámci návrhu ÚP nemají potenciál významně ovlivnit migrační prostupnost krajiny pro velké savce.

Negativní vliv realizace předkládané koncepce na prostupnost krajiny nelze a priori vyloučit. Na základě této skutečnosti je vliv koncepce na prostupnost krajiny komentován v kap. 6.

### **4.5 Veřejné zdraví obyvatelstva vč. sociálně ekonomických jevů**

#### **4.5.1 Kvalita ovzduší**

Problematika kvality ovzduší je podrobněji rozepsána v kapitole 4.3. V území se v současné době s výjimkou lokálních topenišť a dopravy nenacházejí žádné významné zdroje znečišťování ovzduší. Stávající emisní situaci příznivě ovlivňuje gýfifikace obce.

Vyhodnocení vlivu realizace návrhu ÚP Sušice na kvalitu ovzduší ve vztahu k veřejnému zdraví obyvatelstva je obsahem kapitoly 6.

#### **4.5.2 Hluk a vibrace**

Legislativní rámec pro ochranu obyvatel před hlukem je vymezen zákonem č. 258/2000 Sb., o ochraně veřejného zdraví, v § 30 a 31. Tento zákon mj. ukládá vlastníkům resp. správcům pozemních komunikací, železnic a dalších objektů, jejichž provozem vzniká hluk (zdroje hluku) povinnost zajistit technickými, organizačními a dalšími opatřeními, aby hluk nepřekračoval hygienické limity upravené prováděcím právním předpisem pro chráněný venkovní prostor, chráněné vnitřní prostory staveb a chráněné venkovní prostory staveb.

Hluková situace v obci je dnes závislá především na intenzitě silniční dopravy. Územním plánem nejsou navrhovány nové významné zdroje hluku. Hluková zátěž území vlivem nových ploch bude v případě nutnosti posouzena při schvalování jejich konkrétního využití. Realizací hodnoceného návrhu územního plánu může dojít k mírnému navýšení dopravní zátěže v obci, z tohoto důvodu je obsahem kapitoly 6. také vyhodnocení realizace návrh územního plánu ve vztahu k tomuto aspektu. Významným zdroje hluku na území obce v budoucnu bude aktuálně budovaný úsek dálnice D55 (nejedná se o nově navrhovanou plochu).

### 4.5.3 Sociální a ekonomická situace obyvatelstva

Hospodářské podmínky jsou obvykle základním faktorem rozvoje obcí, regionů s nemalými důsledky i do sociální oblasti (soudržnosti obyvatel území). Obec Sušice se nepotýká s problémem nezaměstnanosti. Obyvatelé obce vyjíždějí za prací především do okolních sídel. Realizací některých navržených ploch dojde k potenciálnímu nárůstu pracovních míst a tím bude posílen i hospodářský potažmo sociální pilíř rozvoje.

## 4.6 Hmotný majetek a kulturní památky

Na území obce Sušice se nachází tři dílčí plochy s archeologickými nálezy kategorie I. (prokázaná území) a jedna plocha území s archeologickými nálezy kategorie II (předpokládaná území) podle odst. 2 § 52 zákona č. 20/1987 Sb., o státní památkové péči, v platném znění. Na území obce nejsou evidovány žádné nemovité kulturní památky či ochranná pásma kulturních památek. Jejich negativní dotčení v souvislosti s realizací záměru lze vyloučit.

V řešeném území se nachází památky místního významu a architektonicky významné objekty, které však nejsou evidovány (jedná se o architektonicky i historicky cenné nemovitosti, pomníky, kříže, boží muka a další.) – viz kapitola 3.1.11.

Nově navržené plochy nejsou navrženy v prostorové kolizi s evidovanými či neevidovanými kulturními památkami. Vznik negativního vlivu realizace předkládané koncepce na hmotný majetek a kulturní památky se nepředpokládá a lze jej vyloučit.

## 5 Současné problémy a jevy životního prostředí, které by mohly být uplatněním politiky územního rozvoje nebo územně plánovací dokumentace významně ovlivněny, zejména s ohledem na zvláště chráněná území a lokality Natura 2000

Popis problémů a složek životního prostředí, které by realizací návrhu ÚP mohly být významně ovlivněny je podrobněji rozepsán v předchozí kapitole 4.

V zájmovém území se vyskytují zejména biologicky méně hodnotné biotopy antropogenního charakteru. Předkládaná koncepce vymezuje nové rozvojové plochy do ryze antropogenních biotopů a významné negativní vlivy na přírodní biotopy se neočekávají. Některé navrhované plochy technické infrastruktury jsou však v kolizi s nálezy ochranných významných druhů.

V zájmovém území se nenacházejí žádné lokality soustavy Natura 2000. Vliv hodnocené koncepce na lokality soustavy Natura 2000 byl vyloučen na základě stanoviska orgánu ochrany přírody - Krajským úřadem Zlínského kraje dle §45i ZOPK (č.j. KUZL 78172/2021 ze dne 9. 11. 2021).

Vliv realizace návrhu územního plánu na velkoplošná a maloplošná zvláště chráněná území, lokality soustavy Natura 2000, památné stromy a přírodní biotopy byl vyloučen již při úvodním screeningu v předešlých kapitolách.

Vliv realizace návrhu územního plánu na ZPF a další jevy životního prostředí je popsán v kapitole 6.



Hodnocený návrh územního plánu Sušice bude mít vliv zejména na ZPF, odtokové poměry, krajinný ráz a některé aspekty ochrany přírody a krajiny. Tyto střety a problémy jsou dále blíže specifikovány v kapitole 6 tohoto hodnocení.

Návrhem územního plánu nejsou vymezeny územní rezervy.

## 6 Zhodnocení stávajících a předpokládaných vlivů navrhovaných variant územního plánu na životní prostředí

### 6.1 Souhrnné zhodnocení vlivu územního plánu na životní prostředí z hlediska kumulativních a synergických vlivů, včetně zhodnocení dlouhodobých, střednědobých, krátkodobých, trvalých, přechodných, kladných a záporných, včetně vztahů mezi uvedenými oblastmi hodnocení

Návrh územního plánu je předkládán v jedné variantě. Kumulativní vlivy realizace jednotlivých ploch obsažených v návrhu územního plánu mohou nastat zejména se stávajícími plochami v území, avšak ani při zvážení kumulace vlivů (především v oblasti dopravní zátěže, ovlivnění ovzduší a ovlivnění krajinného rázu) se neočekávají významné změny proti současnému stavu.

#### 6.1.1 Vlivy na půdu

##### Zábor zemědělské půdy pro navržené plochy

Výpočet záboru ZPF je zpracován podle zákona č. 334/1992 Sb., o ochraně zemědělského půdního fondu, ve znění pozdějších předpisů, vyhlášky č. 48/2011 Sb., o stanovení tříd ochrany, vyhlášky č. 271/2019 Sb., o stanovení postupů k zajištění ochrany zemědělského půdního fondu a zákona č. 289/1995 Sb., o lesích a o změně a doplnění některých zákonů (lesní zákon), ve znění pozdějších předpisů.

Předmětem koncepce je 18 zastavitelných ploch, 3 plochy sídelní zeleně a 19 ploch změn v krajině. Šestnáct ze zmíněných devatenácti ploch změn v krajině je koncepcí navrženo za účelem posílení ÚSES na území obce. Zábor půd za účelem realizace ÚSES nelze považovat za trvalý zábor sensu stricto. Realizací těchto ploch nedochází totiž většinou k reálnému záboru půdy, často pouze ke změně kultur na pozemcích. Z tohoto důvodu nejsou zábory ZPF vzniklé realizací navržených ploch změn v krajině, jež jsou určeny k realizaci ÚSES, zahrnuty do celkového záboru ZPF navrženou koncepcí.

Návrh ÚP Sušice celkem generuje zábor ZPF zastavitelnými plochami o rozsahu cca 9,91 ha. Z tohoto záboru je cca 0,46 ha směřováno do půd v I. třídě ochrany, cca 3,71 ha na pozemky ve II. třídě ochrany, cca 3,25 ha bude zábor na pozemcích ve III. třídě ochrany a cca 2,37 ha na pozemcích ve IV. třídě ochrany ZPF. Koncepcí navržené změny v krajině pro doplnění ÚSES a izolační zeleně jsou vymezeny celkem na cca 8,33 ha ZPF.

Vzhledem k výše uvedenému rozboru záboru ZPF je nutné stanovit významně negativní ovlivnění ZPF realizací předkládané koncepce.



Všechny navržené zastavitelné plochy jsou umístěny tak, že respektují základní principy ochrany zemědělského půdního fondu: nenarušují celistvost půdy, nenarušují organizaci zemědělského půdního fondu a jeho dostupnost, hydrologické a odtokové poměry v území a síť zemědělských účelových komunikací.

#### Posouzení a zdůvodnění záboru zemědělských pozemků

Plochy potřebné pro územní rozvoj obce jsou navrženy v návaznosti na stávající či plánovanou zástavbu a logicky dotvářejí ucelený tvar obce. Předkládanou koncepcí dochází k záborům kvalitních půd zejména ve II. a I. třídě ochrany ZPF. Stávající zastavěné území obce leží na kvalitní půdě, kde převládají půdy ve druhé třídě ochrany, okrajově i půdy v I. třídě ochrany. Z tohoto důvodu se tedy nelze při rozvoji stávající zástavby vyhnout záboru kvalitní půdy a část záborů ZPF je proto realizována na bonitně kvalitních půdách. Podrobné vyčíslení záboru ZPF pro jednotlivé zastavitelné plochy a plochy změn v krajině je k dispozici v odůvodnění ÚP. Nově navržené rozvojové plochy se návrh ÚP snaží v maximální míře situovat tak, aby nedocházelo k narušení organizace ZPF a zástavba vhodně navazovala na stávající zastavěné území obce. Návrh ÚP Sušice se maximálně snaží doplnit ucelený tvar obecní zástavby.

Na základě záboru půd ZPF vysoké bonity, kterému se v daném území nelze vyhnout a na základě rozsahu nového záboru ZPF v rozsahu vyšším než 5 ha, lze celkové ovlivnění realizace koncepce na ZPF považovat za významně negativní, avšak pro rozvoj obce nezbytné.

#### Zábor půdy určené pro plnění funkce lesa (PUPFL) pro navržené plochy

Na území obce Sušice nejsou vymezeny žádné pozemky určené k plnění funkce lesa. Návrhem územního plánu proto nedojde k zásahu do PUPFL.

Celkově bude mít návrh územního plánu významně negativní vliv na půdu z důvodu záborů ZPF v I. a II. třídě ochrany. Vlivy na půdu jsou v tomto případě považovány za nevratné, trvalé, velmi významné. Bližší komentář k vlivu realizace jednotlivých ploch na půdu a horninové prostředí je uveden v detailním popisu koncepcí navržených ploch níže v kap. 6.2.

### **6.1.2 Dopravní zátěž území, hluková a imisní zátěž, veřejné zdraví**

Nové rozvojové plochy budou mít kumulativní mírně negativní dopad daný postupným navyšováním intenzit dopravy na veřejných komunikacích. Přesnější míru vlivů na uvedené složky nelze bez znalosti konkrétního naplnění daných ploch v této chvíli stanovit. Je pouze možno odhadnout, že vlivem obslužné dopravy a spalování paliv v nové zástavbě se zátěž mírně navýší. I při potenciálním mírném zvýšení budou celkově vlivy koncepce na veřejné zdraví zanedbatelné.

### **6.1.3 Zvýšení produkce odpadů a odpadních vod, zvýšení rizika havárií**

Všechny lidské aktivity včetně rozvoje obytné a výrobní zástavby přinášejí obvykle zvýšenou produkci odpadů.

V daném území tento problém není zásadního významu. Svoz odpadů je v souladu s platnými předpisy v území zajištěn, produkce odpadů je ustálená a soustředí se převážně na komunální odpady (směsný komunální odpad, plasty, papír, biologicky rozložitelné odpady). Tento vliv bude po realizaci rozvojových ploch velmi mírně negativní, trvalý, s mírně vzestupnou tendencí závislou na počtu obyvatel.

Odvod odpadních vod z nově navrhovaných ploch bude řešen společně s odvodem odpadních vod pro celé katastrální území. Vliv na produkci odpadních vod bude trvalý,

velmi mírně negativní, závislý na konkrétním naplnění navržených ploch, počtu obyvatel a návštěvníků, bude mít kumulativní charakter s již existujícími plochami.

#### **6.1.4 Změny odtokových poměrů**

Výstavba na nových plochách, zejména původně zařazených jako zemědělská půda, bude mít za následek změnu odtokových poměrů. Část ploch bude pokryta nepropustným povrchem nebo stavbami, které zamezí vsakování dešťových vod a sníží dotaci podzemních vod a současně urychlí povrchový odtok. Minimalizace změny odtokových poměrů je řešena navrženým přednostním zasakováním vhodných dešťových vod (voda ze střech). Voda z komunikací a parkovišť může být kontaminována a je proto vhodné řešit její odvádění do recipientu přes lapače šterku, ropných látek a usazovací nádrže. Situaci na poli odtokových poměrů zlepšuje vymezení ploch pro doplnění prvků ÚSES lokální úrovně.

Celé území náleží do povodí řeky Moravy. Územím obce prochází Jankovický potok. Zmíněný vodní tok má v celé své délce na území obce Sušice stanovené záplavové území i aktivní zónu záplavového území. Na území obce se nenachází žádné významné vodní plochy. Pouze v severní části území je vybudovaná drobná bezejmenná vodní plocha napájená Jankovickým potokem.

Návrh Územního plánu vymezuje některé plochy změn využití území v aktivní záplavové zóně Jankovického potoka. Z hlediska protipovodňové ochrany územní plán respektuje protipovodňovou hráz suchého poldru v západní části řešeného území k ochraně části zastavěného území před povodněmi. Územní plán další protipovodňová opatření nenavrhuje.

Realizace návrhu Územního plánu Sušice nebude mít významný negativní vliv na odtokové poměry v území.

#### **6.1.5 Vlivy na čerpání vod**

Předpokládaná nová zástavba přinese zvýšení odběru podzemních vod pro zásobování veřejného vodovodního řadu. Koncepce zásobování správného území vodou se nemění. Kumulativní vlivy na podzemní vody budou trvalé, velmi mírně negativní, dané zvýšeným čerpáním vod pro zásobování navrhovaných ploch.

#### **6.1.6 Vlivy na hmotné statky, kulturní dědictví včetně dědictví architektonického a archeologického**

Řešený návrh ÚP Sušice respektuje evidované nemovité kulturní památky i místní pamětihodnosti a kulturní tradice. Žádná z navrhovaných ploch nemá potenciál významně ovlivnit hmotné statky či kulturní dědictví.

Na území obce Sušice se nachází tři dílčí plochy s archeologickými nálezy kategorie I. (prokázaná území) a jedna plocha území s archeologickými nálezy kategorie II (předpokládaná území) podle odst. 2 § 52 zákona č. 20/1987 Sb., o státní památkové péči, v platném znění. Při realizaci budoucích záměrů v rámci navržených ploch je proto nutné zohlednit možnost výskytu archeologických nálezů.

Architektonická tvářnost obce a jeho místních částí je již v současném stavu významně pozměněna. Realizací návrhu ÚP dojde k posílení tohoto vlivu na architektonickou tvářnost obce. Tento vliv však bude akceptovatelný.

V souvislosti s předkládaným návrhem ÚP Sušice lze předpokládat zanedbatelné ovlivnění tohoto aspektu životního prostředí a veřejného zdraví.

#### **6.1.7 Vlivy na ovzduší**

V řešeném území má negativní vliv na čistotu ovzduší zejména doprava, těžební průmysl a okrajově i lokální topeniště. Situaci příznivě ovlivňuje plynofikace obce a jeho místních

částí. Možnosti omezení negativních vlivů dopravy jsou na úrovni obcí poměrně omezené a často finančně náročné (údržba zpevněných ploch, zkvalitnění a přeložky komunikací apod.). Emisemi z dopravy je zatížena zejména zástavba v návaznosti na komunikace procházející zastavěným územím obce. V budoucnu se stane zdrojem znečištění dálnice D55, která je nyní v procesu realizace.

Potenciální negativní vliv realizace návrhu ÚP na kvalitu ovzduší a kumulaci znečištění z dopravy s ostatními zdroji v okolí nelze vyloučit zejména vzhledem k předpokládanému rozvoji ploch bydlení. Nicméně s ohledem na rozsah navržených ploch nebude významný.

Potenciální kumulativní vliv realizace návrhu ÚP Sušice na kvalitu ovzduší bude celkově mírně negativní.

### **6.1.8 Vliv na krajinný ráz, na biologickou rozmanitost, faunu, flóru, zvláště chráněná území, lokality soustavy Natura 2000, VKP, ÚSES a ekosystémy**

#### Vlivy na biologickou rozmanitost

Vlivy předkládané koncepce na biologickou rozmanitost u většiny navržených ploch ve významné míře nenastanou. Návrhové plochy většinou nezasahují do stanovišť se zvýšeným zastoupením ochranně cenných druhů bioty. Výjimkou v tomto ohledu jsou plochy zasahující do potenciálně vhodných či prokázaných biotopů zvláště chráněných druhů dle vyhlášky č. 395/1992 Sb., v platném znění nebo do jejich blízkosti. V těchto konkrétních případech však nebyl zjištěn potenciál významně negativního vlivu.

Blíže jsou konkrétní střety komentovány v popisu jednotlivých kolizních ploch v kapitole 6.2.

#### ÚSES a migrační prostupnost území

Hodnoceným návrhem ÚP dochází k dílčím změnám ve vymezení ÚSES, které nemají ve významné míře potenciál významně ovlivnit jeho funkčnost a migrační prostupnost. Naopak dochází k zlepšení ÚSES na území obce. Koncepce na území obce vymezuje nové biocentrum lokálního významu i nové lokální biokoridory.

Některé koncepce navržené plochy jsou v těsné blízkosti s prvky ÚSES. Blíže jsou konkrétní střety komentovány v popisu jednotlivých kolizních ploch v kapitole 6.2.

Při realizaci hodnoceného návrhu ÚP dojde k částečnému zlepšení migrační prostupnosti krajiny a k posílení pozice území s funkcí ÚSES. Celkově lze říci, že realizace návrhu ÚP Sušice bude generovat pozitivní ovlivnění migrační prostupnosti území a ÚSES.

#### Významné krajinné prvky

V zájmovém území se nenacházejí žádné registrované VKP. Uplatněním hodnocené koncepce dojde k prostorovému překryvu s některými VKP, které jsou dány tzv. „ze zákona“ (viz §4 ZOPK), resp. některé plochy jsou situovány do jejich blízkosti. Jedná se zejména o vodní tok a jeho nivu na území obce. Negativní vliv realizace návrhu ÚP Sušice na VKP nelze a priori vyloučit. Vodní toky a jejich nivy mohou být negativně dotčeny především výstavbou v těsné blízkosti vodoteče.

Blíže jsou konkrétní střety komentovány v popisu jednotlivých kolizních ploch v kapitole 6.2. Významné kumulativní vlivy v této oblasti nenastanou.

#### Vlivy na krajinný ráz

Základní koncepce uspořádání krajiny se návrhem ÚP nemění. Navržené zastavitelné plochy většinou navazují na již zastavěné území. Pro ochranu krajinného rázu je v urbanizovaném území v platném ÚP stanoveno několik opatření - maximální podlažnost a v nutných případech koeficient zastavění ploch či jejich prostorová struktura. V ÚP je navíc vymezena lokalita s prvky regulačního plánu U.1, kde jsou specifikovány další obecné

podmínky prostorového uspořádání. Jednotlivé návrhové plochy územního plánu Sušice budou mít akceptovatelný vliv na hodnoty krajinného rázu. Blíže jsou konkrétní střety komentovány v popisu řešených kolizních ploch v kapitole 6.2.

V textové části ÚP jsou pro ochranu krajinného rázu stanoveny výškové a plošné limity pro stavby v nově navrhovaných zastavitelných plochách, včetně uvedení jejich hlavního, přípustného, podmíněně přípustného a nepřipustného využití.

#### Ekologická stabilita území

Realizace návrhu ÚP přináší změnu krajinných složek – dochází k záboru ZPF, ke vzniku nových zastavěných ploch a ke vzniku nových ploch ÚSES. Realizací návrhu ÚP Sušice nebude ve zvýšené míře docházet k narušení ekologické stability na území obce.

ÚP ve většině případů navrhuje změny využití území do blízkosti stávajících zastavěných ploch, které jsou součástí platného ÚP Sušice. Potenciální vlivy koncepce na ekologickou stabilitu území jsou nízké, velmi mírně negativní až zanedbatelné.

### **6.1.9 Závěr**

Vzhledem k současnému stavu znalostí navrhovaných ploch, zejména obytné zástavby a občanského vybavení v území se neočekávají významné negativní vlivy předkládaného návrhu Územního plánu Sušice na problematické oblasti. Návrh ÚP se snaží při vymezení rozvojových ploch eliminovat či kompenzovat vlivy, které návrh ÚP Sušice může generovat. Regulativy uvedené v textové části ÚP jsou v tomto ohledu považovány za dostatečné.

Přesnější zhodnocení především v oblasti hlukové a imisní zátěže bude vyžadováno vždy ve fázi územního rozhodování, kdy u ploch výroby a služeb bude známo konkrétní technické řešení. Vlivy hluku a znečištění ovzduší je nutno považovat za vlivy synergické, tedy jejich míra je při souběhu hlukových a imisních vlivů vždy větší, než připadá na jejich prostý součet.

Potenciálně významné plochy jsou dále hodnoceny jednotlivě a jsou pro ně v případě potřeby stanoveny podmínky, za kterých je možné jejich realizaci akceptovat.

## **6.2 Detailní zhodnocení vlivu územního plánu na životní prostředí**

Návrh územního plánu je invariantní a vychází z požadavků zadání územního plánu. S ohledem na tuto skutečnost je invariantní i hodnocení jeho vlivů.

Zpracovatelé SEA hodnotí zjištěné nebo předpokládané kladné a záporné vlivy posuzovaného návrhu Územního plánu s prvky regulačního plánu Sušice na obyvatelstvo, lidské zdraví, biologickou rozmanitost, faunu, floru, zvláště chráněná území, lokality soustavy Natura 2000, půdu, horninové prostředí, vodu, ovzduší, klima, hmotné statky, kulturní dědictví včetně dědictví architektonického a archeologického a vlivy na krajinu včetně vztahů mezi uvedenými oblastmi.

Hodnocení návrhu ÚP Sušice je realizováno na základě náhledu do dat nálezové databáze ochrany přírody (NDOP AOPK ČR 2023b), dat mapování biotopů poskytnutých Agenturou ochrany přírody a krajiny (AOPK ČR 2023a) a zpracování dalších tištěných a digitálních dat o sledovaném území (viz seznam literatury). Dále bylo čerpáno z poznatků z aktuálních terénních průzkumů ve správním území obce Sušice zpracovatelem Vyhodnocení v červnu 2023.

Hodnoceny jsou vlivy primární, sekundární, synergické, kumulativní, krátkodobé, střednědobé a dlouhodobé, trvalé a přechodné.

Předmětem hodnocení jsou jednotlivé návrhové plochy předkládané návrhem územního plánu Sušice, přičemž míra jejich vlivu na referenční cíl je vyjádřena pětistupňovou škálou specifikovanou v následující tabulce. V případě, že byla pro konkrétní plochy navržena

doporučení zmírňující výsledný vliv na jednotlivé složky životního prostředí, je v tabulce na prvním místě uveden vliv při realizaci plochy v plném rozsahu a za znaménkem / následuje konstatovaný vliv při dodržení navržených zmírňujících opatření.

**Tab. 3:** Stupnice hodnocení předpokládaných vlivů na životní prostředí.

Hodnota vlivu	Specifikace
+2	Výrazně pozitivní vliv
+1	Mírně pozitivní vliv
0	Nevýznamný či neutrální vliv
-1	Mírně negativní vliv
-2	Výrazně negativní vliv

Hodnocení vlivů na půdu a horninové prostředí vychází z posouzení nutnosti záboru ZPF a PUPFL, posouzení respektování ochranného pásma lesa dle zákona č. 289/1995 Sb. v platném znění, potenciální možnosti ovlivnění erozní situace a stability svahů, zohlednění míry stávajícího využívání nerostného bohatství a dalších specifických aspektů lokality. Zábory ZPF a PUPFL jsou hodnoceny dle následující škály významnosti:

Významný nepříznivý vliv (-2):

- Zábor ZPF či PUPFL o rozsahu větším než 5 ha
- U ZPF převažují půdy nejvyšších tříd ochrany (I, II)
- U PUPFL nelze vyloučit vliv přeměny pozemků na další ekologické parametry území (stabilita svahů, stabilita okolních porostů, odtokové poměry území, atd.)

Mírně negativní vliv (-1):

- Zábor ZPF či PUPFL o rozsahu 0,5 – 5 ha
- Přihlédnutí k dalším specifickým aspektům lokality (ochranná pásma, erozní situace, atd.)

Nevýznamný či neutrální vliv (0):

- Bez záboru ZPF či PUPFL či je jeho rozsah do 0,5 ha

Mírně až významně pozitivní vliv (+1,+2):

- Budoucí záměr má potenciál pro rozšíření stávající rozlohy ZPF či PUPFL
- Budoucí záměr má potenciální pozitivní až významně pozitivní vliv na další specifické aspekty (stabilita půd, pozitivní dopad na půdní procesy, atd.)

Hodnocení vlivů realizace ÚP na ovzduší a klima vychází z posouzení předpokládaného příspěvku navrhované plochy a jejího navrhovaného funkčního využití ke stávající míře znečištění ovzduší.

Rozvojové plochy, které by samy o sobě měly významně negativní vliv na ovzduší, nebyly v návrhu ÚP identifikovány. U vybraných ploch byl konstatován sekundární dopad jejich realizace na kvalitu ovzduší, obvykle v důsledku předpokladu jejich vlivu na zvýšení intenzity dopravy. Vlivy na kvalitu ovzduší jsou navíc považovány za vlivy kumulativní ve vztahu ke stávajícím realizovaným plochám a za vlivy synergické ve vztahu k možnému hlukovému působení vybraných ploch.

Předpokládané vlivy návrhu ÚP na vodu zahrnuje posouzení potenciálu realizovaných ploch ovlivnit stávající stav povrchových a podzemních vod, odtokových poměrů a retence v krajině.

Přírodní a krajinně-estetická složka životního prostředí byla hodnocena u všech návrhových ploch. U těch ploch, u kterých byl identifikován konflikt zájmů rozvoje obce a zájmů ochrany přírody bylo hodnocení obvykle doplněno o doporučení úpravy realizace těchto ploch tak, aby byl rozsah potenciálního negativního ovlivnění co nejnižší. Hodnocení



přírodní a krajinně-estetické složky životního prostředí zahrnovalo posouzení návrhových ploch ve vztahu k jejich potenciálu ovlivnit stávající stav přírodních či přírodě blízkých stanovišť, stávající stav a početnost populací fauny a flóry, stav zvláště chráněných území a předmětů jejich ochrany, stav a funkčnost významných krajinných prvků, památných stromů, skladebných prvků ÚSES a vliv na krajinný ráz.

Vliv realizace návrhu ÚP na veřejné zdraví obyvatelstva byl hodnocen na základě potenciálu návrhových ploch ovlivnit stávající imisní a akustickou situaci v obci.

Vliv na hmotný majetek a kulturní památky zahrnoval zejména posouzení míry vlivu uplatnění územního plánu na předměty památkové péče v obci, krajinnou památkovou zónu, archeologické lokality a drobné památky místního významu.

V tabulce Tab. 4 je souhrnnou formou znázorněno zhodnocení míry potenciálního vlivu realizace jednotlivých návrhových ploch uvedených v návrhu územního plánu na životní prostředí, resp. na jeho jednotlivé složky. Veškeré střetové situace jsou posléze blíže identifikovány, popsány a zhodnoceny v následující kapitole zaměřené na podrobné vyhodnocení.

**Tab. 4:** Hodnocení významnosti vlivu realizace ploch návrhu Územního plánu s prvky regulačního plánu Sušice na složky životního prostředí.

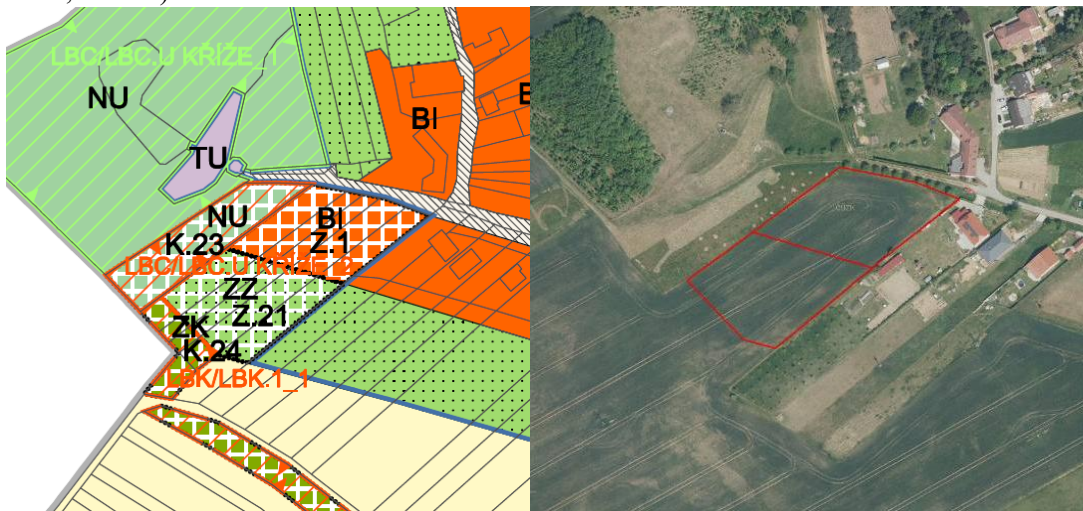
Plocha a využití plochy	Potenciálně ovlivnitelná složka životního prostředí					
	<i>Půda a horninové prostředí</i>	<i>Ovzduší a klima</i>	<i>Voda</i>	<i>Příroda a krajina</i>	<i>Veřejné zdraví</i>	<i>Hmotný majetek a kulturní památky</i>
Z.1	-2	0	0	0	-1/0	0
Z.2	-2	0	0	0 až -1	-1-0	0
Z.3	-2	0	0	0 až -1	-1/0	0
Z.4	0	0	-1	0	0	0
Z.5	0	0	-1	0	0	0
Z.6	-2	0	0	0	0	0
Z.7	0	0	0	0	0	0
Z.8	-1	0	0	0 až -1	-1	0
Z.9	0	0	0	0	0	0
Z.15	-2	0	0	0	0	0
Z.17	-2	0	0	0	0	0
Z.18	0	0	0	0	0	0
Z.11	-2	0	0	0	0	0
Z.12	-2	0	0	0	0	0
Z.37	0	0	-1	-1	0	0
Z.38	0	0	-1	-1	0	0
Z.39	0	0	0	0 až -1	0	0
Z.40	-2	0	-1	-1	0	0
Z.19	0	0	0	0	0	0
Z.20	0	0	0	0	0	0
Z.21	-2	0	0	0	0	0

Následující podrobná část hodnocení obsahuje stručnou charakteristiku každé z návrhových ploch uvedených v návrhu ÚP Sušice. Identifikovány jsou rovněž nejvýznamnější zjištěné střetové situace vyplývající z realizace návrhu územního plánu ve vztahu k některé ze složek životního prostředí. Hodnoceny jsou předpokládané vlivy



jednotlivých ploch v navrženém rozsahu i vlivy vyplývající z těchto ploch při zapracování doporučujících opatření.

**Obr. 4:** Plochy Z.1 a Z.21 na hlavním výkresu ÚP a leteckém snímku (zdroj: Visualcad 2023, ČÚZK).



#### **Z.1 – (BI) bydlení individuální**

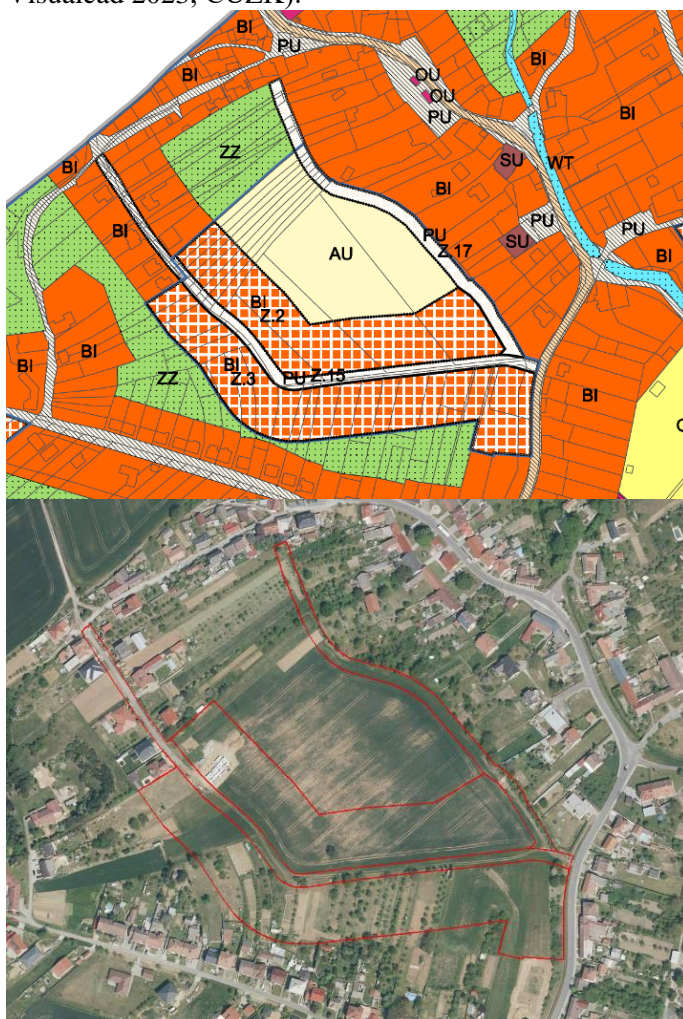
#### **Z.21 – (ZZ) zahrady a sady**

Návrhové plochy jsou vymezeny u západního okraje zájmového území a logicky navazují na zastavěné území. Plocha Z.1 je určena pro výstavbu čtyř RD. Okrajovou částí plochy prochází el. vedení VN, dle textové části ÚP v této části nebude žádný RD umístěn a bude respektováno ochranné pásmo tohoto vedení. V těsné blízkosti plochy se nachází LBC U Kříže, požadavky na ochranu tohoto LBC musí být v ploše respektovány. K ploše Z.1 je vymezena plocha Z.21 pro zahrady ke zmíněným čtyřem RD. Plochy jsou vymezeny do prostoru polních kultur biotopu X2.

Plochy si vyžadají zábor ZPF na půdách ve II. a III. třídě ochrany ZPF v rozsahu nižším než 0,5 ha. Zábor bonitně kvalitních půd bude generovat významně negativní vliv na ZPF. Půdy ve II. stupni ochrany jsou na území obce poměrně rozšířené a v případě hodnocených ploch jde pouze o zábor malého rozsahu. Z tohoto důvodu je významně negativní vliv plochy na ZPF akceptovatelný.

Realizace těchto ploch je z pohledu ostatních složek životního prostředí a veřejného zdraví akceptovatelná.

**Obr. 5:** Plochy Z.2, Z.3, Z.15 a Z.17 na hlavním výkresu ÚP a leteckém snímku (zdroj: Visualcad 2023, ČÚZK).



### **Z.2, Z.3 – (BI) bydlení individuální**

### **Z.15, Z.17 – (PU) veřejná prostranství všeobecná**

Plochy jsou vymezeny v centrální nezastavěné části obce sevřené ze všech stran souvislou zástavbou. Dle hodnocené ÚPD se jedná o doplnění a zahuštění stávající zástavby v zastavěném území a zabránění nekontrolovatelnému rozšiřování sídla do krajiny. Jde o strategicky nejvýznamnější návrhové plochy pro bydlení v obci. Jsou určeny pro výstavbu cca 30 RD a logicky navazují na zastavěné území. Okrajovými částmi ploch prochází el. vedení VN, v této části nebude žádný RD umístěn a bude respektováno ochranné pásmo tohoto vedení. Jedná se o část ÚP s prvky regulačního plánu.

Plocha bydlení Z.2 se nachází v prostoru polních kultur biotopu X2, v její severní části již probíhá realizace rodinného domu. Plocha bydlení Z.3 je vymezena do mozaiky oplocených zahrad s výsadbou dřevin, polních kultur a porosty náletové vegetace (biotopy X1, X2, X3, X5, X7, X12 a X13). Plochy Z.15 a Z.17 pro realizaci dopravních komunikací se nacházejí v prostoru stávajících nezpevněných cest a navazující ruderalní vegetace. Plocha Z.17 navíc v severní části zasahuje do oplocených zahrad.

Plochy si vyžádají zábor ZPF na půdách ve II. a III. třídě ochrany ZPF. Plochy bydlení navíc generují zábor velkého rozsahu. Tento zábor bonitně kvalitních půd bude generovat významně negativní vliv na ZPF. Přestože se jedná o plochy na cenných půdách lze konstatovat, že půdy ve II. třídě ochrany jsou na území obce poměrně časté. Z tohoto důvodu je významně negativní vliv plochy na ZPF akceptovatelný.



Z hlediska krajinného rázu se jedná o značný zásah do urbanistické struktury obce. Realizací ploch Z.2 a Z.3 dojde k vytvoření celé nové ulice, která zaplní centrální část obce. Původní urbanistická struktura tak bude nevratně pozměněna. Na druhou stranu formát ulicové zástavby odpovídá stávající podobě sídla a při dálkových pohledech nebude působit rušivě. ÚPD vhodně navrhuje regulační opatření pro výstavbu na řešených plochách. Z těchto důvodů lze konstatovat velmi mírně negativní vliv na krajinný ráz obce.

Realizace těchto ploch je z pohledu ostatních složek životního prostředí a veřejného zdraví akceptovatelná.

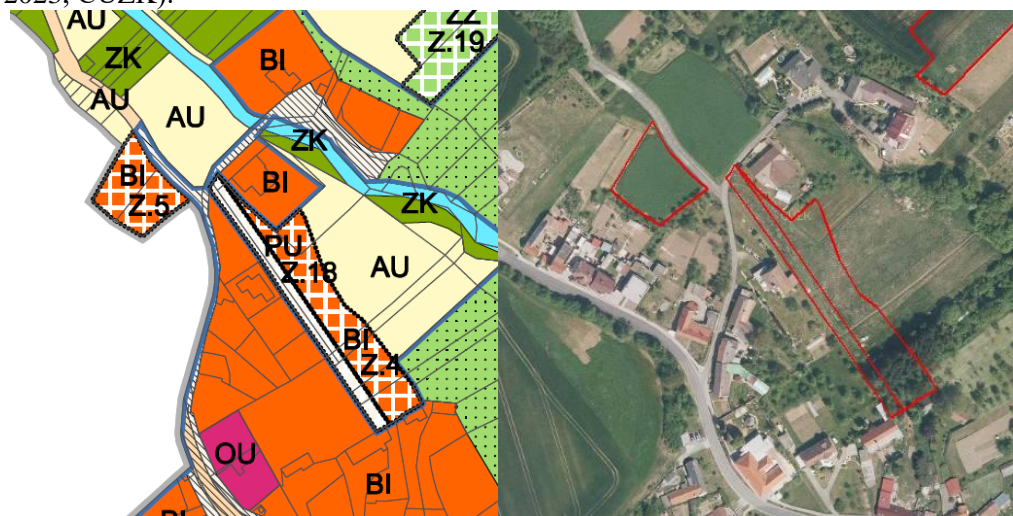
**Foto 2:** Pohled na navržené plochy Z.2 (vlevo), Z.15 (nezpevněná cesta uprostřed) a Z.3 (vpravo) ze severozápadní části navržených ploch pro bydlení.



**Foto 3:** Pohled na navržené plochy Z.3 (vlevo), Z.15 (nezpevněná cesta uprostřed) a Z.2 (vpravo) ze stávající nezpevněné komunikace na východním okraji navržených ploch pro bydlení.



**Obr. 6:** Plochy Z.4, Z.5 a Z.18 na hlavním výkresu ÚP a leteckém snímku (zdroj: Visualcad 2023, ČÚZK).



#### **Z.4, Z.5 – (BI) bydlení individuální**

#### **Z.18 – (PU) veřejná prostranství všeobecná**

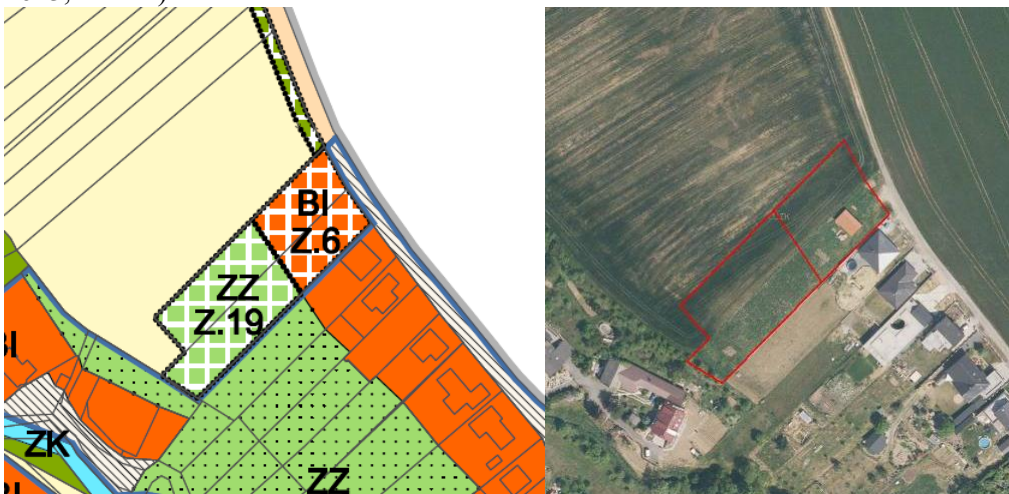
Návrhové plochy jsou vymezeny u severního okraje zastavěného území obce. Plocha Z.4 je určena pro výstavbu několika RD a logicky navazuje na zastavěné území. Pro tuto lokalitu již byla vypracována zástavbová studie, její brzké využití je tak velmi pravděpodobné. Plocha je vymezena tak, aby nezasahovala do aktivní zóny záplavového území Jankovického potoka, je ale ohrožena záplavovým územím Q20 a Q100. Podmínky výstavby vzhledem k ohrožení povodněmi budou řešeny v navazujících stavebních řízeních. Pro zajištění dopravní dostupnosti plochy Z.4 bude vybudována místní komunikace v ploše Z.18., kde bude zároveň vybudována technická infrastruktura pro budoucí RD. Obě plochy jsou vymezeny do mozaiky oplocených zahrad s výsadbou dřevin, polních kultur a porosty náletové vegetace (biotopy X1, X3, X5, X7, X12 a X13).

Plocha Z.5 je určena pro výstavbu jednoho RD a logicky navazuje na zastavěné území v k.ú. Traplice. Plocha je vymezena do prostoru polních kultur biotopu X2. Do okrajové části plochy zasahuje záplavové území Q100. V této části nebude umístěn RD ani žádné objekty, které by bránily průchodu eventuální povodňové vlny.

Plochy si vyžádají zábor ZPF na půdách ve III. třídě ochrany ZPF v rozsahu menším než 0,5 ha. Jelikož se jedná o zábor malého území na bonitně méně kvalitních půdách, je vliv ploch na ZPF zanedbatelný.

Realizace ploch je z pohledu ostatních složek životního prostředí a veřejného zdraví akceptovatelná.

**Obr. 7:** Plochy Z.6 a Z.19 na hlavním výkresu ÚP a leteckém snímku (zdroj: Visualcad 2023, ČÚZK).



**Z.6 – (BI) bydlení individuální**

**Z.19 – (ZZ) zahrady a sady**

Plochy jsou navrženy u severního okraje zastavěného území obce. Plocha Z.6 je určena pro výstavbu dvou RD a logicky navazuje na zastavěné území ulicového charakteru. Plocha Z.19 je vymezena pro zahrady ke zmíněné ploše bydlení. Plochy se nacházejí v mozaice polní kultury a částečně oplocené zahrady se stávajícím drobným objektem (biotopy X1, X2, X5, X7).

Plocha Z.6 je vymezena na půdách v I. a III. třídě ochrany v rozsahu nižším než 0,5 ha. Tento zábor bonitně kvalitních půd bude generovat významně negativní vliv na ZPF. Bonitně kvalitní půdy jsou na území obce poměrně rozšířené a v případě hodnocené plochy jde pouze o zábor malého rozsahu. Z tohoto důvodu je významně negativní vliv plochy na ZPF akceptovatelný. Plocha Z.19 generuje zábor ZPF na půdách ve III. třídě ochrany v rozsahu nižším než 0,5 ha. Jelikož se jedná o zábor malého území na bonitně méně kvalitních půdách, je vliv plochy na ZPF zanedbatelný.

Plocha je vymezena na pohledově poměrně exponovaném místě, proto je dle ÚPD omezena výška výstavby pouze na 1NP a obytné podkroví. Z tohoto důvodů lze konstatovat velmi mírně negativní až zanedbatelný vliv na krajinný ráz.

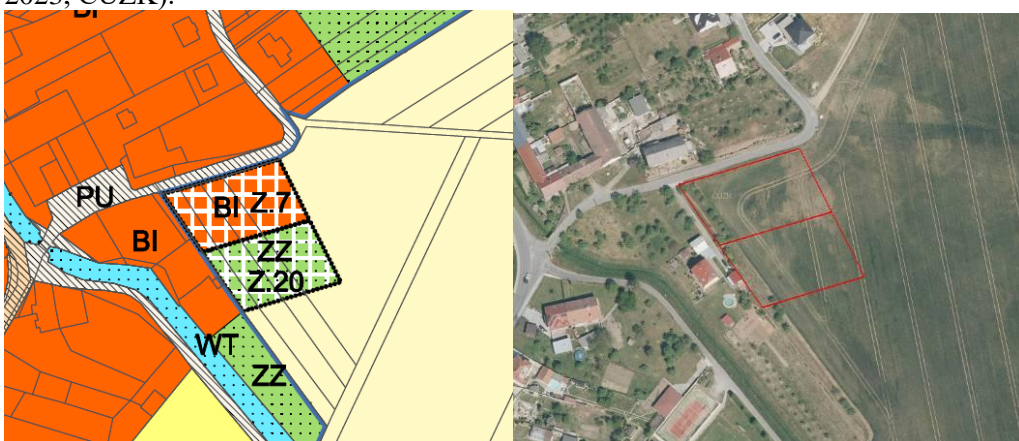
Realizace ploch je z pohledu ostatních složek životního prostředí a veřejného zdraví akceptovatelná.



**Foto 4:** Pohled na navrženou plochu bydlení Z.6 a plochu Z.19 v pozadí z místní komunikace.



**Obr. 8:** Plochy Z.7 a Z.20 na hlavním výkresu ÚP a leteckém snímku (zdroj: Visualcad 2023, ČÚZK).



#### **Z.7 – (BI) bydlení individuální**

#### **Z.20 – (ZZ) zahrady a sady**

Plochy jsou navrženy u východního okraje stávající obecní zástavby. Plocha Z.7 je určena pro výstavbu max. dvou RD a logicky navazuje na zastavěné území. Plocha Z.20 je vymezena pro zahrady ploše bydlení Z.20. Plochy jsou vymezeny do prostoru zalučného pole s výsadbou dřevin.

Plochy si vyžadují zábor ZPF na půdách ve IV. třídě ochrany ZPF v rozsahu menším než 0,5 ha. Jelikož se jedná o zábor malého území na bonitně méně kvalitních půdách, je vliv ploch na ZPF zanedbatelný.

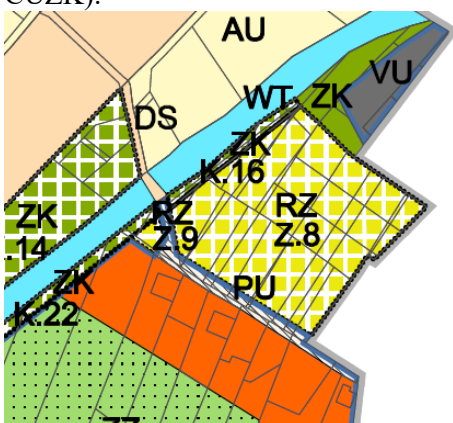
Z pohledu přírody a krajiny je třeba uvést dřívější záznam o výskytu chráněného druhu živočicha na ploše. Dle nálezové databáze ochrany přírody (NDOP AOPK ČR 2023b) byl na řešené ploše Z.7 v minulosti zjištěn výskyt zvláště chráněného druhu čápa bílého (*Ciconia ciconia*) – Večeřa P., 2020. Při pozorování bylo zaznamenáno 25 jedinců při sběru potravy. Jednalo se patrně o náhodný, potravně motivovaný výskyt mladých jedinců. Při aktuálním terénním průzkumu nebyl výskyt čápa bílého zjištěn. Vzhledem k dostatku vhodných biotopů v okolí záměru lze vliv navržené plochy na zvláště chráněné či jinak biologicky významné druhy hodnotit jako zanedbatelný.

Realizace ploch je z pohledu ostatních složek životního prostředí a veřejného zdraví akceptovatelná.

**Foto 5:** Pohled na navržené plochy z místní komunikace při severním okraji plochy Z.7.



**Obr. 9:** Plochy Z.8 a Z.9 na hlavním výkresu ÚP a leteckém snímku (zdroj: Visualcad 2023, ČÚZK).



#### **Z.8, Z.9 – (RZ) zahrádkářské osady**

Hodnocenou koncepcí jsou vymezeny plochy Z.8 a Z.9 ve východní části řešeného území, navazující na stávající ulicovou zástavbu obce Babice. Plochy jsou určeny pro zahrádkářskou osadu, lokalita logicky navazuje na souvislou zástavbu obce Babice. Lokalita je již využívána k zahrádkaření. Na navržených plochách se nachází mozaika zahrady, sadu ovocných dřevin a deponií materiálu.

Plochy si vyžadají zábor ZPF na půdách ve IV. třídě ochrany ZPF. Plocha Z.8 si vyžadá zábor v rozsahu větším než 0,5 ha. Plocha tak generuje mírně negativní vliv na ZPF, nicméně díky charakteru budoucího využití a pravděpodobnému nízkému koeficientu zastavění je vliv plochy na ZPF akceptovatelný. Plocha Z.9 generuje zábor menší než 0,5 ha, čímž je její vliv na ZPF zanedbatelný.

Z pohledu přírody a krajiny je třeba uvést dřívější záznam o možném výskytu chráněného druhu živočicha na ploše. Dle náleзовé databáze ochrany přírody (NDOP AOPK ČR 2023b) do řešené plochy Z.8 zasahuje plošný nález výskytu zvláště chráněného druhu čápa bílého (*Ciconia ciconia*) – Pavelčík P., 2003. Při uvedeném pozorování bylo zaznamenáno hnízdění čápa bílého na železné konstrukci firmy Hamé. Přímou na návrhové ploše není pozorování druhu udáváno. Při aktuálním terénním průzkumu nebyl výskyt čápa bílého zjištěn. Vzhledem k absenci hnízdění druhu v prostoru řešené plochy, dostatku vhodných biotopů



v okolí navržené plochy a jejímu polopřírodnímu charakteru (zahrádkářská osada) lze vliv navržené plochy na čápa bílého hodnotit jako zanedbatelný.

Dále dle NDOP do řešené plochy Z.9 okrajově zasahuje plošný nález výskytu dalších zvláště chráněných druhů: žluva hajní (*Oriolus oriolus*), vlaštovka obecná (*Hirundo rustica*), ropucha obecná (*Bufo bufo*), čáp bílý (*Ciconia ciconia*), mravenci rodu *Formica*, čmeláci rodu *Bombus* a druhy červeného seznamu: skokan hnědý (*Rana temporaria*) a svízel povázka (*Galium mollugo*) – Pokorná Š., 2016. Výskyt konkrétních druhů není blíže lokalizován a jejich výskyt v území nelze vyloučit. Vzhledem k povaze budoucího využití plochy (zahrádkářská osada) s předpokládaným budoucím zvýšeným zastoupením přirozených biotopů (zahrádkářské osady zpravidla nabízí pestrou mozaiku biotopů) a malému rozsahu plochy lze realizaci plochy považovat za akceptovatelnou.

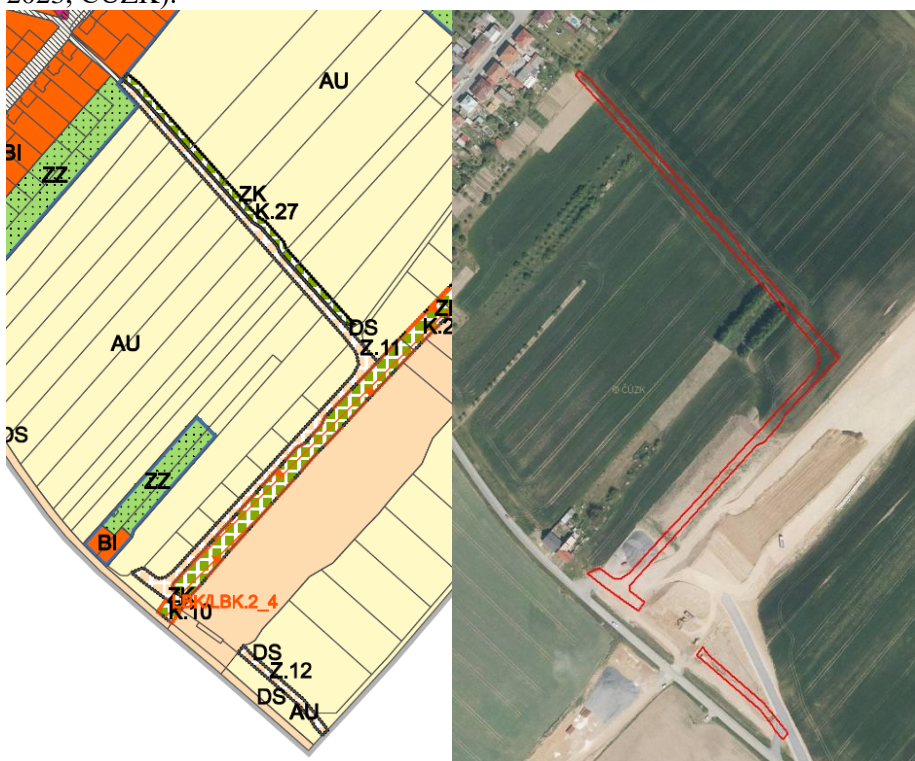
Plochou Z.8 prochází el. vedení VN, v této části nebude umístěn žádný rekreační objekt a bude respektováno ochranné pásmo tohoto vedení.

Realizace ploch je z pohledu ostatních složek životního prostředí a veřejného zdraví akceptovatelná.

**Foto 6:** Navržené plochy Z.8 a Z.9 pro zahrádkářskou osadu se stávajícím sadem ovocných dřevin.



**Obr. 10:** Plochy Z.11 a Z.12 na hlavním výkresu ÚP a leteckém snímku (zdroj: Visualcad 2023, ČÚZK).



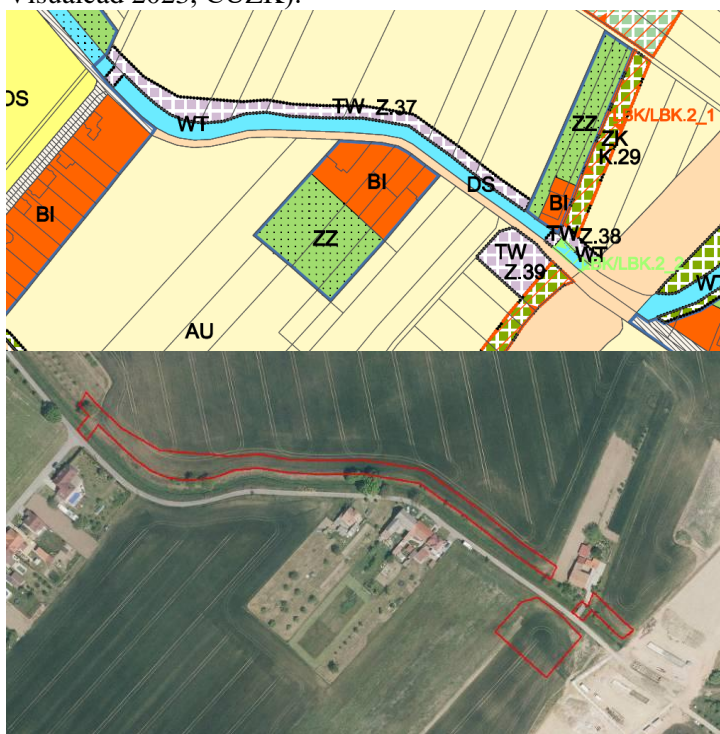
#### **Z.11, Z.12 – (DS) doprava silniční**

Plochy Z.11 a Z.12 jsou navrženy v jižní části řešeného území. Plochy jsou převzaty z Plánu společných zařízení ze zpracované Komplexní pozemkové úpravy. V plochách bude vybudována účelová komunikace. Plochy jsou vymezeny do polních kultur biotopu X2, místy již proběhla skrývka vegetace.

Plochy jsou vymezeny na půdách v I. třídě ochrany v rozsahu nižším než 0,5 ha. Tento zábor bonitně kvalitních půd bude generovat významně negativní vliv na ZPF. Bonitně kvalitní půdy jsou na území obce poměrně rozšířené a v případě hodnocených ploch jde pouze o zábor malého rozsahu. Z tohoto důvodu lze významně negativní vliv ploch na ZPF považovat za akceptovatelný.

Realizace ploch je z pohledu ostatních složek životního prostředí a veřejného zdraví akceptovatelná.

**Obr. 11:** Plochy Z.37, Z.38 a Z.39 na hlavním výkresu ÚP a leteckém snímku (zdroj: Visualcad 2023, ČÚZK).



#### **Z.37, Z.38, Z.39 – (TW) vodní hospodářství**

Návrhové plochy se nacházejí v centrální až východní části řešeného území. V plochách Z.37 a Z.38 bude vybudován kanalizační sběrač navazující na kanalizační síť obce Babice a navrhovanou ČOV. Záměr kanalizačního sběrače je převzat z Plánu rozvoje vodovodů a kanalizací Zlínského kraje. Plochy jsou vymezeny jako VPS s možností vyvlastnění. Plochy jsou situovány podél Jankovického potoka na pomezí polní kultury a vlhkomilné luční vegetace s výsadbou stromů podél regulovaného koryta vodního toku.

V ploše Z.39 bude vybudována ČOV, plocha je vymezena jako veřejně prospěšná stavba s možností vyvlastnění. Plocha je vymezena do prostoru polních kultur biotopu X2.

Plochy si vyžádají zábor ZPF na půdách ve IV. třídě ochrany ZPF v rozsahu menším než 0,5 ha. Jelikož se jedná o zábor malého území na bonitně méně kvalitních půdách, je vliv ploch na ZPF zanedbatelný.

Plochy Z.37 a Z.38 se nacházejí v blízkosti Jankovického potoka a jsou navrženy v jeho nivě. Vodní tok a jeho niva jsou VKP ze zákona. Realizací ploch může potenciálně docházet k ovlivnění funkčnosti nivy či k zásahům do břehových porostů vodního toku, resp. do části VKP. Rovněž nelze vyloučit kácení vzrostlých dřevin. Potenciální zásahy do břehových porostů vodního toku mohou vyvolat mírně negativní vliv ploch na VKP. Budoucí záměr je nutno projednat s příslušným orgánem ochrany přírody s cílem minimalizovat možné negativní vlivy na VKP a případné zvláště chráněné druhy – viz komentář níže (eventuální biologický průzkum území).

Dle nálezové databáze ochrany přírody (NDOP AOPK ČR 2023b) do řešených ploch Z.38 a Z.39 okrajově zasahuje plošný nález výskytu zvláště chráněných druhů: žluva hajní (*Oriolus oriolus*), vlaštovka obecná (*Hirundo rustica*), ropucha obecná (*Bufo bufo*), čáp bílý (*Ciconia ciconia*), mravenci rodu *Formica*, čmeláci rodu *Bombus* a výskyt druhů červeného seznamu: skokan hnědý (*Rana temporaria*) a svízel povázka (*Galium mollugo*) – Pokorná Š., 2016. Výskyt konkrétních druhů není blíže lokalizován a jejich výskyt v území nelze vyloučit. Vzhledem k pouze okrajové kolizi udávaného plošného nálezu druhů s vymezenými plochami, malému rozsahu ploch a relativně méně atraktivním biotopům pro



výskyt druhů lze realizaci ploch považovat za akceptovatelnou. Budoucí záměr je však nezbytné projednat s příslušným orgánem ochrany přírody.

Realizace ploch je z pohledu ostatních složek životního prostředí a veřejného zdraví akceptovatelná.

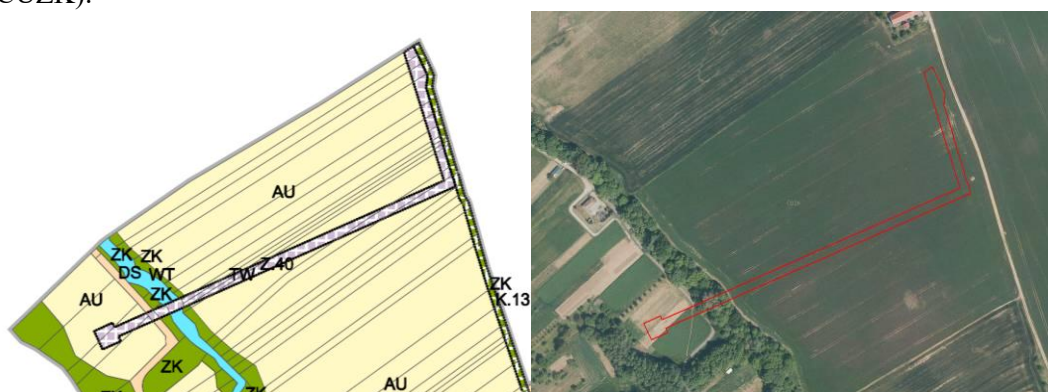
**Foto 7:** Pohled na plochu Z.39, vymezenou pro realizaci ČOV.



**Foto 8:** Regulované koryto Jankovického potoka, na pravé straně vymezena plocha Z.37.



**Obr. 12:** Plocha Z.40 na hlavním výkresu ÚP a leteckém snímku (zdroj: Visualcad 2023, ČÚZK).



### **Z.40 – (TW) vodní hospodářství**

Návrhová plocha Z.40 je situována v severní části řešeného území. V ploše bude vybudován vodovodní přivaděč do obce Traplice. Záměr je převzat z Plánu rozvoje vodovodů a kanalizací Zlínského kraje. Plocha je vymezena jako veřejně prospěšná stavba s možností vyvlastnění. Plocha je z velké části vymezena do polních kultur biotopu X2. V západní části plocha křížuje Jankovický potok a zasahuje tak do samotného vodního toku i vzrostlých břehových porostů.

Vodní tok a jeho niva jsou VKP ze zákona. Realizaci plochy proto může docházet k mírně negativnímu vlivu na VKP niva či vodní tok z důvodu zásahu do části jeho břehových porostů. Budoucí záměr je nutno projednat s příslušným orgánem ochrany přírody s cílem minimalizovat možné negativní dopady na VKP.

Plocha je vymezena na půdách v I. a III. třídě ochrany v rozsahu větším než 0,5 ha. Tento zábor bonitně kvalitních půd bude generovat významně negativní vliv na ZPF. Bonitně kvalitní půdy jsou na území obce poměrně rozšířené. Z tohoto důvodu lze významně negativní vliv ploch na ZPF považovat za akceptovatelný.

Realizace plochy je z pohledu ostatních složek životního prostředí a veřejného zdraví akceptovatelná.

Vzhledem k současnému stavu znalostí aktivit, jejichž umístění je možno v území očekávat, je uvedený výčet možných dopadů na životní prostředí a veřejné zdraví konečný a neočekávají se zde významnější odchylky od uvedených předpokladů. Umísťování konkrétního typu záměru do krajiny bude podléhat (či již podlehlo) samostatnému posouzení jejich vlivů v rámci projektové přípravy.

## 7 Porovnání zjištěných nebo předpokládaných kladných a záporných vlivů podle jednotlivých variant řešení a jejich zhodnocení. Srozumitelný popis použitých metod vyhodnocení včetně jejich omezení

Posuzování vlivu jednotlivých ploch a územně plánovací dokumentace jako celku bylo prováděno na základě v textu průběžně citovaných odborných podkladů a výsledků recentních biologických průzkumů zpracovatele vyhodnocení v rámci zájmového území. Predikce vlivu koncepce na okolní prostředí byla zpracována na základě podrobné analýzy předpokládaných vlivů na jednotlivé složky životního prostředí a veřejné zdraví a expertního odhadu zpracovatelů.

Souhrnný přehled zhodnocení velikosti potenciálního vlivu realizace jednotlivých návrhových ploch územního plánu na životní prostředí a veřejné zdraví je uveden v Tabulce 4 v kap. 6.2. Veškeré střetové situace jsou posléze blíže identifikovány, popsány a zhodnoceny v kapitole 6.2 zaměřené na podrobné vyhodnocení. Z tabulky je zřejmé, že některé plochy navržené v návrhu ÚP Sušice mohou mít až významně negativní vliv na ZPF a až mírně negativní vliv na vodu, přírodu a krajinu a obyvatelstvo. U takovýchto ploch bylo hodnocení obvykle doplněno o doporučení úpravy realizace konkrétních ploch tak, aby byl rozsah potenciálního negativního ovlivnění složek vody, přírody a krajiny a obyvatelstva co nejnižší.

Předkládaný návrh Územního plánu Sušice je předkládán v jedné variantě. Kromě navržené (aktivní) varianty lze definovat nulovou variantu, tedy variantu bez uplatnění návrhu ÚP, což by ovlivnilo rozvoj obce a nebyl by zajištěn soulad ÚPD s nadřazenými územně plánovacími dokumentacemi.

Níže následuje posouzení kumulativních a synergických vlivů návrhu ÚPD, které shrnuje zjištění uvedená v předchozí kap. 6.

### **Sekundární vlivy realizace návrhu ÚP**

Sekundární vlivy realizace návrhu ÚP se projeví zejména u záboru zemědělské půdy jako snížení retenčních schopností území, zrychlení odtoku dešťových vod a snížení vlhkosti v ovzduší. Tento vliv je však únosný, rozsah nových záborů ZPF je akceptovatelný.

Sekundárním vlivem realizace staveb pro bydlení je mírné zvýšení intenzity cílové osobní dopravy s doprovodnými negativními vlivy na kvalitu ovzduší a hlukovou situaci.

Všechny uvedené sekundární vlivy se výrazněji projeví nikoliv u jednotlivých ploch, ale v kumulaci vlivů všech ploch, resp. při jejich postupné realizaci bude jejich účinek postupně narůstat.

Ani při realizaci všech navržených ploch se nepředpokládá natolik výrazné zhoršení kvality jednotlivých složek životního prostředí, aby předložená koncepce nemohla být realizována.

### **Synergické vlivy realizace návrhu ÚP**

Synergické vlivy jsou vlivy, jejichž současným působením vzniká nečekaně velká reakce neodpovídající prostému součtu daných vlivů.

U předloženého návrhu ÚP může dojít k takovému synergickému působení zejména u postupného mírného zhoršení kvality ovzduší a hladiny hluku, k němuž bude postupně docházet vlivem zvýšení počtu staveb a tedy i vozidel návštěvníků či trvale bydlicích

obyvatel v řešeném území.

Výsledkem tohoto synergického působení může následně být vyšší narušení pobytové pohody obyvatel, než přísluší prostému působení jednotlivých vlivů, které samy o sobě budou s největší pravděpodobností podlimitní.

Přestože tyto synergické vlivy nelze zcela vyloučit, jsou zpracovatelé SEA názoru, že u předloženého návrhu územního plánu se tyto vlivy významným způsobem neprojeví a nebudou mít významný negativní vliv na veřejné zdraví.

#### **Kumulativní vlivy realizace návrhu ÚP u dalších složek životního prostředí**

Kumulativní vlivy se u předloženého návrhu ÚP projeví i u dalších hodnocených složek životního prostředí, u kterých byly při hodnocení jednotlivých ploch zjištěny negativní vlivy.

Jedná se zejména o kumulativní vliv postupné zástavby území na krajinný ráz, na úbytek zemědělské půdy, fragmentaci území a na postupné zvýšení intenzity dopravy v území s doprovodným zvýšením hlukové a imisní zátěže, zejména v důsledku dokončení budovaného úseku dálnice D55.

Vzhledem k velikosti a struktuře sídla a výměře navrhovaných ploch se nepředpokládá, že by i s přihlédnutím ke kumulativním účinkům realizace návrhu ÚP nastaly okolnosti, které by bránily realizaci předložené koncepce jako celku.

#### **Přechodné, střednědobé a dlouhodobé vlivy realizace ÚP**

Všechny vlivy uvedené v tomto hodnocení se považují při realizaci návrhu ÚP za vlivy trvalé. Za přechodné vlivy jsou považovány pouze vlivy fáze výstavby jednotlivých objektů, tj. konkrétních staveb, které již nejsou předmětem tohoto posouzení.

**V průběhu hodnocení nebyly shledány takové významné negativní vlivy, které by realizaci návrhu územního plánu jako celkové koncepce bránily nebo ji výrazně omezovaly. U některých navrhovaných ploch jsou doporučeny podmínky pro realizaci, jejichž účelem je minimalizovat či zcela eliminovat negativní vlivy jejich realizace. Vliv návrhu ÚP jako celkové koncepce je i při zahrnutí kumulativních vlivů dosavadních aktivit v území akceptovatelný. Je však žádoucí respektovat konkrétní doporučení uvedená v kap. 8 a kap. 11.**



## 8 Popis navrhovaných opatření pro předcházení, snížení nebo kompenzaci všech zjištěných nebo předpokládaných závažných záporných vlivů na životní prostředí

Při stanovování opatření pro minimalizaci a předcházení nebo kompenzaci závažných záporných vlivů je třeba konstatovat, že některá uvedená opatření nemají přímou spojitost s územním plánováním a týkají se až promítnutí navrhovaných funkčních ploch do reality. Vzhledem k tomu, že bez realizace navrhované koncepce Územního plánu s prvky regulačního plánu Sušice v praxi k ovlivnění životního prostředí nedojde, jsou zde kromě územně plánovacích opatření uvedena i některá z takových opatření, která by mohla mít pro následnou realizaci staveb v daných plochách zásadní význam. Do navrhovaných opatření nejsou zapracovány zákonné požadavky vyplývající z obecně závazných předpisů.

### Ochrana půdy:

- Při povolování zástavby v návrhových plochách postupovat tak, aby byla zachována kompaktnost zemědělských ploch, jejich obslužnost, a aby bylo zamezeno vodní a větrné erozi nezpevněných pozemků nebo zvýšenému riziku negativních dopadů bořivých větrů na okrajové části lesních porostů.
- Skrývku pozemků realizovat vždy jen v nezbytném rozsahu v souladu s postupem výstavby, a to v mimoprodukčním období říjen-březen.
- Využívat veškeré kulturní vrstvy zemin pro zvýšení úrodnosti pozemků přímo v daném území nebo jeho blízkém okolí.

### Ochrana povrchových a podzemních vod:

- U ploch a koridorů vymezených v blízkosti vodních toků je nutné zachovat pásma o šířce 6 m od břehové čáry zcela bez zástavby.

### Stabilizace odtokových poměrů:

- Při realizaci navržené zástavby omezit zrychlení odtoku dešťových vod ze zastavěných a zpevněných ploch s použitím zasakování (je-li možná) nebo retence.

### Ochrana krajinného rázu a životního prostředí obecně:

- V maximální možné míře přizpůsobit zástavbu ochraně místního krajinného rázu.
- Umisťování výškově nebo prostorově potenciálně významných krajinných dominant podrobit hodnocení vlivů na krajinný ráz.
- Umisťování záměrů uvedených v příloze č. 1 zákona č. 100/2001 Sb. podrobit hodnocení vlivů na životní prostředí a veřejné zdraví (projektová EIA). Respektovat závěry již zpracovaných hodnocení dle §67 zák. č. 114/1992 Sb., resp. dle zák. č. 100/2001 Sb., v platném znění.

### Ochrana flóry, fauny, ekosystémů a ÚSES:

- Při eventuálních výsadbách zeleně ve volné krajině používat autochtonní druhy a vyvarovat se výsadbám nepůvodních druhů rostlin.



- Nebudovat v území nové bariéry významně bránící migraci živočichů, případně zajistit zachování průchodnosti krajiny vytvořením náhradních migračních cest kolem nově vymezených ploch výstavby.

#### Ochrana kulturních památek

- Při realizaci navržené zástavby v blízkosti kulturních památek respektovat jejich výskyt, a pokud to bude možné, zapracovat jejich umístění do architektonického řešení zástavby.

## 9 Zhodnocení způsobu zapracování cílů ochrany životního prostředí přijatých na mezinárodní nebo komunitární úrovni do politiky územního rozvoje a jejich zohlednění při výběru řešení. Zhodnocení způsobu zapracování vnitrostátních cílů ochrany životního prostředí do územně plánovací dokumentace a jejich zohlednění při výběru variant řešení

Při zpracování návrhu Územního plánu s prvky regulačního plánu Sušice byly zvažovány relevantní stanovené cíle přijaté na vnitrostátní a komunitární úrovni. Cíle v dostupných krajských koncepcích a další dokumentaci stejně jako požadavky platných předpisů v ochraně ovzduší, vod a půdy nebo přírody byly zpracovatelem návrhu ÚP zhodnoceny a promítly se do konečného řešení předkládaného návrhu ÚP.

Tyto cíle byly zohledněny zejména v řešení vymezení obytných ploch, řešení záboru ZPF, v požadavcích na prostupnost systémů ÚSES územím, v řešení pobytové pohody a veřejného zdraví obyvatel obce a na ochranu krajinného rázu dotčeného území.

Návrh ÚP Sušice je zpracován invariantně.

## 10 Návrh ukazatelů pro sledování vlivu politiky územního rozvoje a územně plánovací dokumentace na životní prostředí

Návrh ukazatelů, které umožní sledovat vliv změn charakteristik dílčích složek životního prostředí vyvolaných naplňováním územního plánu, obsahuje následující přehled. Ukazatele jsou stanoveny dle vybraných potenciálně ovlivnitelných charakteristik životního prostředí (viz kapitola 4).

Pro tuto koncepci byly stanoveny následující ukazatele (a zdroj informací, na jejichž základě může být hodnocení prováděno):

- Výměra nově vysazené, obnovené či odstraněné zeleně (údaje obce)
- Sledování poměru zastavěných a nezastavěných ploch v území (ÚPD)
- Sledování imisních koncentrací v území (ČHMÚ)
- Plnění hlukových limitů – stanovení podílu populace vystavené nadlimitnímu působení hluku (Krajská hygienická stanice)
- Jakost povrchových vod, stav koryt vodních toků (Povodí Moravy)
- Míra znečištění podzemních vod (Povodí Moravy)
- Stanovení podílu obyvatel připojených na kanalizaci a ČOV z celkového množství obyvatel obce
- Trendy v zastoupení a územním rozložení přírodních či přírodně blízkých biotopů (AOPK)
- Vývoj koeficientu ekologické stability území (výpočet z údajů ČSÚ)
- Zásahy do krajinného rázu (obec s rozšířenou působností)

## 11 Návrh požadavků na rozhodování ve vymezených plochách a koridorech z hlediska minimalizace negativních vlivů na životní prostředí

U navržených rozvojových ploch se zjištěnými závažnými reálnými či potenciálními zápornými vlivy na životní prostředí (příp. kumulací či synergickým působením mírnějších záporných vlivů) jsou nad rámec podmínek využití uvedených ve výrokové části návrhu ÚP a nad rámec obecných podmínek uvedených v kapitole č. 8 tohoto vyhodnocení navrhuována následující opatření pro předcházení, snížení nebo kompenzaci těchto vlivů.

**Tab. 5:** Popis opatření pro předcházení snížení nebo kompenzaci zjištěných negativních vlivů pro jednotlivé rozvojové plochy.

Číslo plochy	Typ plochy s rozdílným způsobem využití	Podmínka realizace plochy
Z.1, Z.2, Z.3	(BI) bydlení individuální	Pro snížení vlivu ploch na veřejné zdraví jejich obyvatel v důsledku prostorové kolize ploch s el. vedení VN je nutné respektovat ochranné pásmo tohoto vedení.
Z.8	(RZ) rekreace – zahrádkářské osady	
Z.37, Z.38, Z.40	(TW) vodní hospodářství	Za účelem ochrany VKP ze zákona – vodní tok a jeho niva je třeba zohlednit přítomnost vodního toku a nivy vodního toku v rámci plochy a realizovat konkrétní budoucí záměry tak, aby nedocházelo k významným zásahům do koryta vodního toku a jeho břehových porostů. Budoucí konkrétní záměr je nutno projednat s příslušným orgánem ochrany přírody s cílem minimalizovat možné negativní vlivy na VKP a případné zvláště chráněné druhy (eventuální biologický průzkum území).

## 12 Netechnické shrnutí výše uvedených údajů

Hlavním cílem navrženého Územního plánu s prvky regulačního plánu Sušice je vytvoření podmínek pro budoucí rozvoj řešeného území obce Sušice na základě nových požadavků a zajištění souladu s nadřazenými ÚPD, při respektování veškerých jeho hodnot, zejména přírodních, kulturních a historických. Návrh územního plánu obce by měl být zárukou, že rozvoj funkce bydlení, občanského vybavení a další aktivity budou v souladu se zájmy udržitelného rozvoje území.

Předmětem koncepce je 18 zastavitelných ploch, 3 plochy sídelní zeleně. Dále vymezení 19 ploch změn v krajině, které jsou navrženy pro dílčí úpravy vymezení ÚSES, popř. pro realizaci izolační zeleně. Předmětem návrhu ÚP je také vymezení zastavěného území obce Sušice ke dni 1. 3. 2023 v souladu s § 58 zákona č. 183/2006 Sb., o územním plánování a stavebním řádu, ve znění pozdějších předpisů. V rámci ÚP byly rovněž upraveny podmínky využití jednotlivých typů ploch a další změny administrativního charakteru, které nemají potenciál jakýmkoliv způsobem ovlivnit složky životního prostředí a veřejného zdraví (změny označení ploch, úprava a doplnění kategorií funkčního využití území, aj.).

Návrhem územního plánu nejsou vymezeny plochy ani koridory územních rezerv.

Většina navržených zastavitelných ploch je situována v návaznosti na zastavěné území, má lokální význam a z hlediska širších vztahů v území nemá žádný vliv na okolní obce.

U některých ploch navržených v rámci ÚP Sušice lze předpokládat vznik mírně až významně negativního vlivu realizace ploch na ZPF, případně na další složky životního prostředí. U takovýchto ploch bylo hodnocení obvykle doplněno o doporučení úpravy realizace konkrétních ploch tak, aby byl rozsah potenciálního negativního ovlivnění složek životního prostředí a obyvatelstva co nejnižší.

Na základě výše uvedených důvodů konstatuje zpracovatel SEA, že předložený návrh Územního plánu s prvky regulačního plánu Sušice je při dodržení doporučení (podmínek realizace) uvedených v tomto vyhodnocení vlivů na životní prostředí a veřejné zdraví akceptovatelný.

Předložený návrh Územního plánu s prvky regulačního plánu Sušice splňuje požadavky právních předpisů, požadavky na potřebnou úroveň bydlení a jeho technické zabezpečení a na rozvoj průmyslového potenciálu území, stejně jako požadavky ochrany životního prostředí a veřejného zdraví.

## Doporučení stanoviska ke koncepci

Zpracovatelé vyhodnocení koncepce (územně plánovací dokumentace) „**Územní plán s prvky regulačního plánu Sušice**“ na základě posouzení z hlediska předpokládaných vlivů na životní prostředí a veřejné zdraví navrhuji, aby příslušný úřad vydal **souhlasné stanovisko** k posuzované územně plánovací dokumentaci s podmínkami stanovenými v kapitole č. 8 a 11.

Návrh stanoviska je obsahem přílohy č. 1.

V Dolanech dne 9. června 2023



.....  
**RNDr. Marek Banaš, Ph.D.**

Držitel autorizace podle §19 zákona č. 100/2001 Sb., v platném znění (rozhodnutí MŽP o udělení autorizace ke zpracování dokumentace a posudku č.j. 42028/ENV/14, rozhodnutí o prodloužení autorizace č.j. MZP/2019/710/1432).





## Seznam použitých podkladů

- AOPK ČR (2023a): Vrstva mapování biotopů. [on-line databáze; portal.nature.cz]. [cit. 2023-06].
- AOPK ČR (2023b): Nálezová databáze ochrany přírody. [on-line databáze; portal.nature.cz]. [cit. 2023-06].
- Culek M (ed.) (1996): Biogeografické členění České republiky. Enigma, Praha.
- Demek J (ed.) a kol. (1987): Hory a nížiny. Zeměpisný lexikon ČSR. Academia, Praha, 584s.
- Háková, A., Klauďisová, A., Sádlo J. (eds.) (2004): Zásady péče o nelesní biotopy v rámci soustavy Natura 2000. Planeta XII, 8/2004. MŽP ČR.
- Grulich V. (2017): Červený seznam ohrožených druhů české republiky, Příroda 35, Praha.
- Chytrý M et al. (2010): Katalog biotopů České republiky. AOPK ČR.
- Kubát K. et al. (eds.) (2002): Klíč ke květeně České republiky. Academia, Praha 928 s.
- Löw I et al. (2005): Typologie české krajiny. Závěrečná zpráva o realizaci projektu VaV 640/01/03 za rok 2003-2004. Brno.
- Neuhäuslová Z et al. (1998): Mapa potenciální přirozené vegetace České republiky. Academia, Praha, 341 s.
- Quitt E (1971): Klimatické oblasti Československa. Studia geographica 16. Geogr. úst. ČSAV Brno.
- Visualcad s.r.o. (2009): Územní plán Sušice - textová a grafická část, září 2009.
- Visualcad s. r. o. (2023): Územní plán s prvky regulačního plánu Sušice – návrh pro společné jednání - textová a grafická část, dubec 2023.
- Zákon ČNR ČR č. 114/1992 Sb., o ochraně přírody a krajiny, ve znění pozdějších předpisů.
- Zákon č. 100/2001 Sb., o posuzování vlivů na ŽP, ve znění pozdějších předpisů

Dále byly použity internetové zdroje: <http://www.natura2000.cz/>, <http://www.mzp.cz>, <http://www.cenia.cz>, <http://www.biomonitoring.cz>, <http://www.nature.cz>

## Přílohy

**Příloha č. 1:** Autorizační osvědčení zpracovatele

**Příloha č. 2:** Návrh stanoviska

**MINISTERSTVO ŽIVOTNÍHO PROSTŘEDÍ**  
100 10 Praha 10 - Vršovice, Vršovická 65

Vážený pan  
RNDr. Marek Banaš, Ph.D.  
Polívkova 15  
779 00 Olomouc

Č.j.:  
42028/ENV/14

Vyřizuje/telefon:  
Ing. Milena Hlaváčová/267 122 993

V Praze dne:  
7. 7. 2014

## **ROZHODNUTÍ**

Ministerstvo životního prostředí jako ústřední orgán státní správy v oblasti posuzování vlivů na životní prostředí příslušný k rozhodování ve věci podle ustanovení § 21 písm. i) zákona č. 100/2001 Sb., o posuzování vlivů na životní prostředí a o změně některých souvisejících zákonů (zákon o posuzování vlivů na životní prostředí), ve znění pozdějších právních předpisů (dále jen „zákon“), vyhovuje podle ustanovení § 19 odst. 6 tohoto zákona žádosti pana RNDr. Marka Banaše, Ph.D., datum narození: 28. 7. 1976, bydliště Polívkova 15, 779 00 Olomouc (dále jen „žadatel“) ze dne 10. 6. 2014 a v souladu se zákonem č. 500/2004 Sb., správní řád, ve znění pozdějších předpisů:

### **I. Uděluje podle § 19 odst. 6 zákona**

#### **autorizaci ke zpracování dokumentace a posudku**

Oprávnění ke zpracovávání dokumentů podle § 19 zákona vzniká dnem nabytí právní moci tohoto rozhodnutí.

Autorizace se v souladu s § 19 odst. 7 zákona uděluje na dobu 5 let.

### **II. Při zpracování dokumentů souvisejících s posuzováním vlivů na životní prostředí a veřejné zdraví (dále jen „dokumenty“) je žadatel povinen zpracovávat tyto dokumenty na základě udělené autorizace tak, aby byl naplňován účel posuzování**

vlivů na životní prostředí, kterým je podle ustanovení § 1 odst. 3 zákona získat objektivní odborný podklad pro vydání rozhodnutí, popřípadě opatření podle zvláštních právních předpisů, a přispět tak k udržitelnému rozvoji společnosti.

Žadatel je dále povinen v souladu s ustanovením § 2 zákona posuzovat vlivy na veřejné zdraví a vlivy na životní prostředí, zahrnující vlivy na živočichy a rostliny, ekosystémy, půdu, horninové prostředí, vodu, ovzduší, klima a krajinu, přírodní zdroje, hmotný majetek a kulturní památky, vymezené zvláštními předpisy, a na jejich vzájemné působení a souvislosti.

Žadatel je proto povinen zejména při výkonu udělené autorizace plnit následující právní povinnosti (dále jen "povinnosti vyplývající z rozhodnutí o udělení autorizace"):

1. Držitel autorizace zpracuje dokumenty na základě všech dostupných a úplných podkladů a informací.
2. Držitel autorizace uvede v oznámení a dokumentaci správné, úplné a jednoznačné údaje o záměru a o stavu životního prostředí.
3. Držitel autorizace v oznámení a dokumentaci vyhodnotí všechny vlivy záměru objektivně, na základě nejnovějších vědeckých poznatků a své závěry řádně odůvodní.
4. Držitel autorizace v posudku vyhodnotí všechny vlivy záměru a objektivně zhodnotí správnost všech údajů uvedených v dokumentaci, a to na základě nejnovějších vědeckých poznatků a své závěry řádně odůvodní.
5. Držitel autorizace uvede v oznámení koncepcce, resp. ve vyhodnocení správné, úplné a jednoznačné údaje o koncepci a o dotčeném území.
6. Držitel autorizace vyhodnotí všechny vlivy koncepcce objektivně, na základě nejnovějších vědeckých poznatků a své závěry řádně odůvodní.
7. Držitel autorizace zajistí zpracování dalších podkladů podle zvláštních právních předpisů, jsou-li vyžadovány, nebo pokud to povaha záměru vyžaduje, a veškeré jejich výstupy následně zapracuje do zpracovávaných dokumentů.

#### **O d ů v o d n ě n í**

Žadatel požádal o udělení autorizace a splnil podmínky pro udělení autorizace v souladu s § 19 odst. 3, odst. 4 a odst. 5 zákona a v souladu s ustanoveními přílohy č. 3 vyhlášky Ministerstva životního prostředí č. 457/2001 Sb., o odborné způsobilosti a o úpravě některých dalších otázek souvisejících s posuzováním vlivů na životní prostředí.

Ukončené vysokoškolské vzdělání bylo doloženo diplomem a vysvědčením o státní závěrečné zkoušce. Vykonaná zkouška odborné způsobilosti byla doložena osvědčením (č.j.: 19017/ENV/14, datum vydání: 10. 6. 2014). Bezúhonnost byla doložena výpisem z rejstříku trestů (datum vydání: 26. 5. 2014).

Pro výkon činnosti držitele autorizace jsou v článku II. stanoveny povinnosti dle § 1 odst. 3 a dle § 2 zákona, které je nutné v zájmu naplnění účelu a smyslu posuzování vlivů na životní prostředí dodržovat. Dokumenty zpracovávané autorizovanou osobou jsou zásadními podklady v procesu posuzování vlivů na životní prostředí dle zákona a slouží jako

odborný podklad příslušnému úřadu dle § 20 zákona při formulaci závěru zjišťovacího řízení dle § 7 a § 10d zákona nebo stanoviska dle § 10 a § 10g zákona.

Pokud autorizovaná osoba při výkonu autorizované činnosti nebude dodržovat požadavky Ministerstva životního prostředí uvedené ve výroku II, dojde ze strany autorizované osoby k neplnění povinnosti vyplývající z rozhodnutí o udělení autorizace, což je při opakovaném neplnění povinnosti důvodem pro odejmutí autorizace podle ustanovení § 19 odst. 9 zákona.

Vzhledem ke skutečnosti, že předložená žádost obsahovala všechny náležitosti a byly splněny všechny podmínky pro udělení autorizace ke zpracování dokumentů, rozhodlo Ministerstvo životního prostředí tak, jak je ve výroku tohoto rozhodnutí uvedeno.

Řízení o vydání tohoto rozhodnutí podléhá ve smyslu zákona č. 634/2004 Sb., o správních poplatcích, ve znění pozdějších předpisů, správnímu poplatku ve výši 1000 Kč (položka 22 písm. b) sazebníku). Poplatek byl uhrazen formou kolkové známky.

### **Poučení o opravném prostředku**

Proti tomuto rozhodnutí lze podat rozklad ministrovi životního prostředí, podle § 152 zákona č. 500/2004 Sb., správní řád, ve znění pozdějších předpisů, ve lhůtě do 15 dnů ode dne oznámení rozhodnutí, prostřednictvím Ministerstva životního prostředí, Vršovická 65, 100 10 Praha 10.



**Ing. Jaroslava Honová**  
ředitelka odboru  
posuzování vlivů na životní prostředí  
a integrované prevence

Toto rozhodnutí obdrží:

- a) žadatel – RNDr. Marek Banaš, Ph.D. – účastník správního řízení
- b) po nabytí právní moci: orgán příslušný k evidenci – odbor posuzování vlivů na životní prostředí a integrované prevence Ministerstva životního prostředí



V Praze dne 3. května 2019  
Č. j.: MZP/2019/710/1432

## ROZHODNUTÍ

Ministerstvo životního prostředí jako orgán státní správy v oblasti posuzování vlivů na životní prostředí příslušný k rozhodování ve věci podle ustanovení § 21 písm. i) zákona č. 100/2001 Sb., o posuzování vlivů na životní prostředí a o změně některých souvisejících zákonů (zákon o posuzování vlivů na životní prostředí), ve znění pozdějších předpisů, vyhovuje podle ustanovení § 19 odst. 7 tohoto zákona žádosti pana RNDr. Marka Banaše, Ph.D., datum narození: 28. 7. 1976, bydliště Pohořany 59, 783 16 Dolany (dále jen „žadatel“) ze dne 23. 4. 2019 a

### **prodlužuje autorizaci ke zpracování dokumentace, posudku a vyhodnocení**

udělenou rozhodnutím Ministerstva životního prostředí č. j.: 42028/ENV/14 ze dne 7. 7. 2014, na dobu 5 let podle ustanovení § 19 zákona o posuzování vlivů na životní prostředí.

Autorizace se v souladu s § 19 odst. 7 zákona č. 100/2001 Sb., o posuzování vlivů na životní prostředí a o změně některých souvisejících zákonů (zákon o posuzování vlivů na životní prostředí), ve znění pozdějších předpisů, prodlužuje na dobu dalších 5 let, tj. do 16. 7. 2024.

### **Odůvodnění**

Ministerstvo životního prostředí obdrželo dne 29. 4. 2019 žádost ze dne 23. 4. 2019 o prodloužení autorizace pana RNDr. Marka Banaše, Ph.D. udělené rozhodnutím Ministerstva životního prostředí č. j.: 42028/ENV/14 ze dne 7. 7. 2014, platné do 16. 7. 2019. Žadatel požádal o prodloužení autorizace a splnil podmínky pro prodloužení autorizace v souladu s § 19 odst. 3, odst. 4 a odst. 5 zákona č. 100/2001 Sb., o posuzování vlivů na životní prostředí a o změně některých souvisejících zákonů (zákon o posuzování vlivů na životní prostředí), ve znění pozdějších předpisů.

Bezúhonnost byla doložena výpisem z rejstříku trestů (datum vydání 9. 4. 2019). Odborná způsobilost byla prokázána doložením dokladu o ukončeném vysokoškolském vzdělání alespoň

Ministerstvo životního prostředí  
Vršovická 1442/65, 100 10 Praha 10

(+420) 26712-1111  
[posta@mzp.cz](mailto:posta@mzp.cz)  
ISDS: 9gsaax4  
[www.mzp.cz](http://www.mzp.cz)

magisterského studijního programu se zaměřením na přírodní a technické vědy (diplom) a doložením dokladu o vykonané zkoušce odborné způsobilosti (osvědčení č. j.: MZP/2019/710/473 ze dne 23. 4. 2019). Zkouška odborné způsobilosti pro účely prodloužení autorizace byla vykonána dne 23. 4. 2019, a byl tedy splněn požadavek zákona, aby byla zkouška vykonána nejdříve 2 roky před podáním žádosti o prodloužení autorizace a nejpozději v den podání žádosti o prodloužení autorizace. Praxe v oboru v délce nejméně 3 let byla doložena při udělování autorizace. Svědčeno bylo doloženo čestným prohlášením žadatele. Žádost o prodloužení autorizace byla podána dne 29. 4. 2019, a byl tedy splněn požadavek § 19 odst. 7 zákona, podle kterého lze tuto žádost podat nejdříve 6 měsíců před uplynutím doby, na kterou byla autorizace udělena, a nejpozději v den uplynutí doby, na kterou byla autorizace udělena (žádost bylo možné podat nejdříve 16. 1. 2019 a nejpozději 16. 7. 2019).

Vzhledem k tomu, že předložená žádost obsahuje všechny zákonem požadované náležitosti a jsou splněny všechny zákonné podmínky pro prodloužení autorizace ke zpracování dokumentace, posudku a vyhodnocení, rozhodlo Ministerstvo životního prostředí tak, jak je ve výroku tohoto rozhodnutí uvedeno.

Řízení o vydání tohoto rozhodnutí podléhá ve smyslu zákona č. 634/2004 Sb., o správních poplatcích, ve znění pozdějších předpisů, správnímu poplatku ve výši 50 Kč (položka 22 písm. f) sazebníku). Poplatek byl uhrazen formou kolkové známky.

#### Poučení o opravném prostředku

Proti tomuto rozhodnutí lze podat rozklad ministrovi životního prostředí, podle § 152 zákona č. 500/2004 Sb., správní řád, ve znění pozdějších předpisů, ve lhůtě do 15 dnů ode dne oznámení rozhodnutí, prostřednictvím Ministerstva životního prostředí, Vršovická 65, 100 10 Praha 10.



Mgr. Evžen Doležal  
ředitel odboru

-1 posuzování vlivů na životní prostředí  
a integrované prevence

Ministerstvo životního prostředí  
Vršovická 1442/65, 100 10 Praha 10

(+420) 26712-1111  
posta@mzp.cz  
ISDS: 9gsaax4  
www.mzp.cz

## STANOVISKO K VYHODNOCENÍ VLIVŮ KONCEPCE NA ŽIVOTNÍ PROSTŘEDÍ VE FÁZI NÁVRHU

**podle zákona č. 100/2001 Sb., o posuzování vlivů na životní prostředí  
a o změně některých souvisejících zákonů (zákon o posuzování vlivů na životní  
prostředí), ve znění pozdějších předpisů**

### **Identifikační údaje:**

*Název koncepce*

### **ÚZEMNÍ PLÁN S PRVKY REGULAČNÍHO PLÁNU SUŠICE**

#### *Charakter a rozsah koncepce*

Předmětem koncepce je 18 zastavitelných ploch, 3 plochy sídelní zeleně a 19 ploch změn v krajině, které jsou navrženy pro dílčí úpravy vymezení ÚSES, popř. pro realizaci izolační zeleně.

Konkrétně jsou v prostoru obce Sušice v předloženém územním plánu (Visualcad s.r.o., 2023) nově vymezeny následující plochy s rozdílným způsobem využití:

#### a) zastavitelné plochy

Označení plochy	Funkční využití plochy	Výměra (ha)	Lokalita
Z.1	BI – bydlení individuální	0,37	plocha západně od HZÚ
Z.2	BI – bydlení individuální	1,78	plocha v centrální části HZÚ
Z.3	BI – bydlení individuální	2,20	plocha v centrální části HZÚ
Z.4	BI – bydlení individuální	0,31	plocha severně od HZÚ
Z.5	BI – bydlení individuální	0,18	plocha severně od HZÚ
Z.6	BI – bydlení individuální	2,01	plocha severně od HZÚ
Z.7	BI – bydlení individuální	2,76	plocha východně od HZÚ
Z.8	RZ – zahrádkářské osady	0,86	plocha u východního okraje řešeného území
Z.9	RZ – zahrádkářské osady	0,02	plocha u východního okraje řešeného území
Z.11	DS – doprava silniční	0,40	plocha u severního okraje řešeného území
Z.12	DS – doprava silniční	0,06	plocha u jižního okraje řešeného území
Z.15	PU – veřejná prostranství všeobecná	0,57	centrální část HZÚ
Z.17	PU – veřejná prostranství všeobecná	0,45	centrální část HZÚ
Z.18	PU – veřejná prostranství všeobecná	0,15	severozápadní okraj HZÚ

Z.37	TW – vodní hospodářství	0,45	plocha ve východní části řešeného území
Z.38	TW – vodní hospodářství	0,05	plocha ve východní části řešeného území
Z.39	TW – vodní hospodářství	0,19	plocha ve východní části řešeného území
Z.40	TW – vodní hospodářství	0,56	plocha v severní části řešeného území

## b) plochy sídelní zeleně

Označení plochy	Funkční využití	Výměra (ha)	Popis
Z.19	ZZ – zahrady a sady	0,29	plocha u severního okraje HZÚ
Z.20	ZZ – zahrady a sady	0,26	plocha u východního okraje HZÚ
Z.21	ZZ – zahrady a sady	0,38	plocha u západního okraje HZÚ

Předmětem návrhu ÚP je také vymezení zastavěného území obce Sušice ke dni 1. 3. 2023 v souladu s § 58 zákona č. 183/2006 Sb., o územním plánování a stavebním řádu, ve znění pozdějších předpisů. V rámci ÚP byly také upraveny podmínky využití jednotlivých typů ploch a další změny administrativního charakteru, které nemají potenciál jakýmkoliv způsobem ovlivnit složky životního prostředí a veřejného zdraví (změny označení ploch, úprava a doplnění kategorií funkčního využití území, aj.). Návrhem ÚP nejsou vymezeny plochy ani koridory územních rezerv.

### *Umístění koncepce*

Kraj: Zlínský  
Obec: Sušice

### *Předkladatel koncepce*

Obec Sušice

### *Pořizovatel Územního plánu s prvky regulačního plánu Sušice*

Městský úřad Uherské Hradiště, odbor stavebního úřadu a životního prostředí, oddělení územního plánování, stavebního řádu a památkové péče

### *Zpracovatel vyhodnocení SEA k územnímu plánu*

#### **RNDr. Marek Banaš, Ph.D.**

Držitel autorizace podle §19 zákona č. 100/2001 Sb., v platném znění (osvědčení MŽP o odborné způsobilosti ke zpracování dokumentace a posudku, č.j. 42028/ENV/14, rozhodnutí o prodloužení autorizace č.j. MZP/2019/710/1432) a autorizace pro hodnocení dle §67 ZOPK a hodnocení vlivů na lokality soustavy Natura 2000.

#### **Průběh posuzování:**

Podáním ze dne xxxx byla Krajskému úřadu Zlínského, Odboru životního prostředí a zemědělství (dále jen „krajský úřad“), doručena žádost o stanoviska dle § 55a odst. 2 písm. d) a e) k „*Návrhu zadání ÚP Sušice*“.

Dne 22. 11. 2021 bylo pod č.j.: KUZL 82008/2021 vydáno **stanovisko** dle § 47 stavebního zákona k **Návrhu Zprávy o uplatňování ÚP Sušice za období 2016 – 2021** a z ní plynoucí **návrh Zadání ÚP Sušice** se závěrem, že je nezbytné a účelné Územní plán Sušice komplexně posuzovat z hlediska možných vlivů na životní prostředí a veřejné zdraví.

Příslušným orgánem ochrany přírody podle ustanovení §75 a dle § 77a odst. 4 písm. n) zákona č. 114/1992 Sb., o ochraně přírody a krajiny, ve znění pozdějších předpisů (dále jen „zákon o ochraně přírody a krajiny“), byl Krajský úřad Zlínského kraje, Odbor životního prostředí a zemědělství, který v souladu s § 45i odst. 1 zákona o ochraně přírody a krajiny vydal stanovisko (č.j. KUZL 78172/2021 ze dne 9. 11. 2021), že **koncepce nemůže mít samostatně nebo ve spojení s jinými koncepcemi nebo záměry významný vliv na předmět ochrany nebo celistvost evropsky významných lokalit a ptačích oblastí.**

Krajský úřad obdržel dne xxxx oznámení o konání společného jednání o návrhu Územního plánu s prvky regulačního plánu Sušice včetně vyhodnocení vlivů návrhu územního plánu na udržitelný rozvoj území spolu s žádostí o stanovisko k návrhu ÚP Sušice. Stanovisko k návrhu ÚP Sušice bylo krajským úřadem vydáno dne xxxx, pod č. j. xxxxx.

Společné jednání o návrhu územně plánovací dokumentace „*Územní plánu s prvky regulačního plánu Sušice*“, včetně vyhodnocení vlivů návrhu územního plánu na udržitelný rozvoj území proběhlo dne xxxx v xxxx hodin na xxxx.

Krajský úřad, podáním ze dne xxxx, obdržel od pořizovatele návrh územního plánu připomínky a výsledky konzultací spolu se žádostí o vydání stanoviska k návrhu koncepce dle § 10g zákona o posuzování vlivů na životní prostředí ve smyslu ust. § 50 odst. 5 zákona č. 183/2006 Sb., o územním plánování a stavebním řádu (stavební zákon), ve znění pozdějších předpisů.

Vyhodnocení vlivů územního plánu na životní prostředí k návrhu „*Územní plánu s prvky regulačního plánu Sušice*“ bylo provedeno v souladu se zákonem o posuzování vlivů na životní prostředí a zpracováno přiměřeně v rozsahu přílohy stavebního zákona.

Krajský úřad v průběhu řízení obdržel od pořizovatele veškeré podklady potřebné pro vydání stanoviska dle § 22 e) zákona o posuzování vlivů na životní prostředí.

Na základě návrhu „*Územní plánu s prvky regulačního plánu Sušice*“, vyhodnocení vlivů návrhu územního plánu na životní prostředí, výsledku společného jednání a vypořádání došlých stanovisek a připomínek dotčených správních úřadů a dotčených územních samospráv, krajský úřad jako příslušný orgán podle § 22 e) zákona o posuzování vlivů na životní prostředí, ve smyslu ustanovení § 10g a § 10i odst. 2 citovaného zákona vydává

## SOUHLASNÉ STANOVISKO

k vyhodnocení vlivů územního plánu na životní prostředí k návrhu

### „*Územního plánu s prvky regulačního plánu Sušice*“

za dodržení následujících podmínek:

Číslo plochy	Typ plochy s rozdílným způsobem využití	Podmínka realizace plochy
<b>Z.1, Z.2, Z.3</b>	(BI) bydlení individuální	Pro snížení vlivu ploch na veřejné zdraví jejich obyvatel v důsledku prostorové kolize ploch s el. vedení VN je nutné respektovat ochranné pásmo tohoto vedení.
<b>Z.8</b>	(RZ) rekreace – zahrádkářské osady	
<b>Z.37, Z.38, Z.40</b>	(TW) vodní hospodářství	Za účelem ochrany VKP ze zákona – vodní tok a jeho niva je třeba zohlednit přítomnost vodního toku a nivy vodního toku v rámci plochy a realizovat konkrétní budoucí záměry tak, aby nedocházelo k významným zásahům do koryta vodního toku a jeho břehových porostů. Budoucí konkrétní záměr je nutno projednat s příslušným orgánem ochrany přírody s cílem



		minimalizovat možné negativní vlivy na VKP a případně zvláště chráněné druhy (eventuální biologický průzkum území).
--	--	---

- Při povolování zástavby v návrhových plochách postupovat tak, aby byla zachována kompaktnost zemědělských ploch, jejich obslužnost, a aby bylo zamezeno vodní a větrné erozi nezpevněných pozemků nebo zvýšenému riziku negativních dopadů bořivých větrů na okrajové části lesních porostů.
- Skrývku pozemků realizovat vždy jen v nezbytném rozsahu v souladu s postupem výstavby, a to v mimoprodukčním období říjen-březen.
- Využívat veškeré kulturní vrstvy zemin pro zvýšení úrodnosti pozemků přímo v daném území nebo jeho blízkém okolí.
- U ploch vymezených v blízkosti vodních toků je nutné zachovat pásmo o šířce 6 m od břehové čáry zcela bez zástavby.
- Při realizaci navržené zástavby omezit zrychlení odtoku dešťových vod ze zastavěných a zpevněných ploch s použitím zasakování (je-li možná) nebo retence.
- V maximální možné míře přizpůsobit zástavbu ochraně místního krajinného rázu.
- Umisťování záměrů uvedených v příloze č. 1 zákona č. 100/2001 Sb., v platném znění v navrhovaných plochách podrobit hodnocení vlivů na životní prostředí a veřejné zdraví (projektová EIA).
- Při eventuálních výsadbách zeleně ve volné krajině a v navržených plochách veřejné zeleně používat autochtonní druhy a vyvarovat se výsadbám nepůvodních druhů rostlin.
- Nebudovat v území nové bariéry významně bránící migraci živočichů, případně zajistit zachování průchodnosti krajiny vytvořením náhradních migračních cest kolem nově vymezených ploch výstavby.
- Umisťování výškově nebo prostorově potenciálně významných krajinných dominant podrobit hodnocení vlivů na krajinný ráz.
- Při realizaci navržené zástavby v blízkosti kulturních památek respektovat jejich výskyt, a pokud to bude možné, zapracovat jejich umístění do architektonického řešení zástavby.
- Respektovat opatření pro předcházení, snížení nebo kompenzaci všech závažných negativních vlivů na životní prostředí uvedená v kapitole 8 a 11 vyhodnocení vlivů územního plánu na životní prostředí, která odpovídají podrobnosti územního plánu

Závěrem upozorňujeme na § 53 odst. 5 písm. d) stavebního zákona, podle kterého je součástí odůvodnění územního plánu sdělení, jak bylo stanovisko k vyhodnocení vlivů územního plánu na životní prostředí zohledněno, s uvedením závažných důvodů, pokud některé požadavky nebo podmínky zohledněny nebyly.

**Toto stanovisko není rozhodnutím podle zákona č. 500/2004 Sb., správní řád ve znění pozdějších předpisů a nelze se proti němu odvolat. Nenahrazuje vyjádření dotčených orgánů státní správy, ani příslušné povolení podle zvláštních předpisů.**

*Otisk úředního razítka*

XXXXXXXXXX

vedoucí oddělení integrované prevence  
Odboru životního prostředí a zemědělství  
Krajského úřadu Zlínského kraje

Za správnost vyhotovení odpovídá: xxxx

**Obdrží:**

- pořizovatel ÚP: Městský úřad Uherské Hradiště, odbor stavebního úřadu a životního prostředí, oddělení územního plánování, stavebního řádu a památkové péče

Potvrzení o zveřejnění (provedou pouze Obecní úřad Sušice a Zlínský kraj)

Vyvěšeno na úřední desce dne:

Razítko a podpis

.....