

# ÚZEMNÍ STUDIE SÍDELNÍ ZELENĚ – MISTŘICE - INTRAVILÁN 2020

Zadavatel: Obec Mistřice

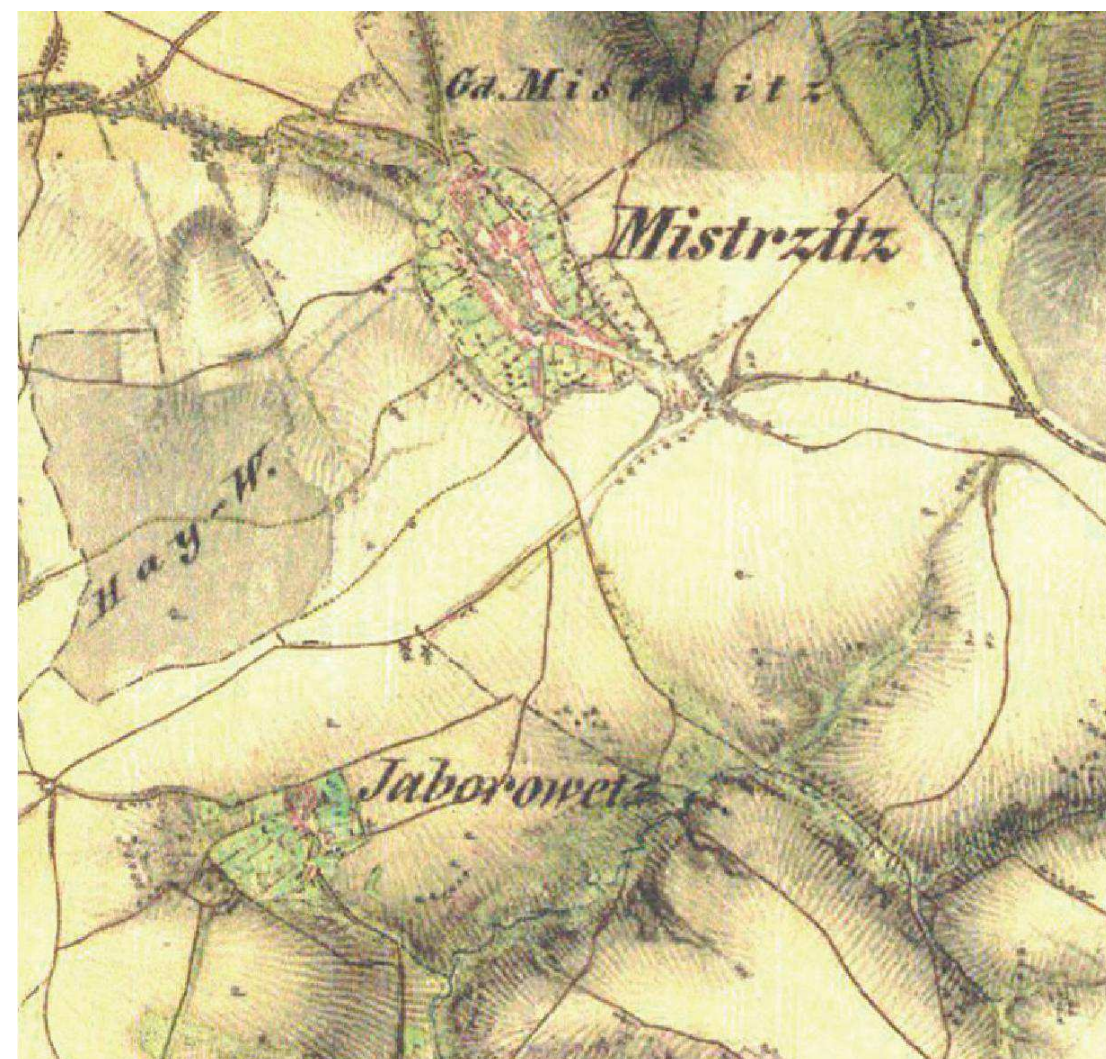
Projektant: Atelier KÖNIG

Ing. Klára Königová  
Ing. Martin König  
Máchova 1068, Staré Město u UH

Datum: ČERVENEC 2020



*König*



A. TEXTOVÁ ČÁST – PRŮVODNÍ ZPRÁVA

OBSAH:

A.1 Identifikační údaje: .....	3
A.2 CÍL ÚZEMNÍ STUDIE .....	3
A.3 METODIKA.....	3
A.4 SOUČASNÝ STAV SÍDELNÍ ZELENĚ .....	6
A.4.1 HODNOCENÍ SOUČASNÉHO STAVU.....	6
A.4.1.1 Hodnocení základních ploch zeleně .....	6
A.4.1.2 Liniová zeleň a stromořadí – hodnocení stávajícího stavu.....	6
A.4.1.3 Zeleň v nezastavěném území v propojení na zastavěné území a zastavitelné plochy.....	6
A.4.2 PROBLÉMOVÁ MAPA .....	6
A.5 NÁVRH SYSTÉMU SÍDELNÍ ZELENĚ .....	7
A.5.1 Zadání.....	7
A.5.2 Návrh řešení systému zeleně sídla .....	7
A.5.2.1 Nezastavěné území .....	7
A.5.2.2 Zastavěné území a zastavitelné plochy .....	8
A.5.3 Návrh opatření .....	8
A.5.4 Vymezení ploch vhodných pro obnovu a revitalizaci zeleně .....	99
A.5.5 Etapizace opatření.....	9
A.5.6 Návrh dřevinných vegetačních prvků.....	9
A.5.7 Návrh témat pro zapracování do územně plánovací dokumentace, případně řešení obecně závaznou vyhláškou obce.....	9

TABULKOVÁ ČÁST :

- Přehled základních ploch
- Přehled stromořadí

GRAFICKÉ PŘÍLOHY :

- Širší vztahy, M 1 : 50 000
- Analýza současného stavu, M 1 : 5 000
- Problémová mapa , M 1 : 5 000
- Návrh – makrokompozice, M 1 : 10 000
- Návrh – komplexní návrh / etapizace, M 1 : 5 000

## A.1 Identifikační údaje:

název stavby : **ÚZEMNÍ STUDIE SÍDELNÍ ZELENĚ – MISTŘICE – INTRAVILÁN, 2020**

Stupeň PD : STUDIE

zadavatel :  
OBEC MISTŘICE  
Mistřice 9  
687 12 Mistřice

Tel.: +420 572 587 311  
email: obec@mistrice.cz  
IČ: 00291129

zpracovatel :

Atelier König  
Ing. Klára Königová  
Ing. Martin König  
autorizovaný architekt pro zahradní a krajinářskou tvorbu  
číslo autorizace ČKA: 03599

Máchova 1068  
Staré Město u Uherského Hradiště  
tel. : 724 350 521  
email : konig.martin@gmail.com  
IČ : 71622667

datum : červenec 2020

## A.2 CÍL ÚZEMNÍ STUDIE

Studie sídelní zeleně je základní podklad pro zakládání, péči a údržbu veřejné zeleně v obci. Slouží jako obecné východisko pro pořizování územně plánovací dokumentace a pro následné zpracovávání podrobné projektové dokumentace, dílčích studií, pasportu zeleně apod. Studie sídelní zeleně vychází z místních přírodních, kulturních a historických podmínek, vytváří obecný kompoziční a provozní rámec na úrovni sídla, zohledňuje návaznosti na krajinu, snaží se vytvořit funkční systém zeleně a zvýšení ekologické stability sídla.

V návrhové části se snaží zohlednit ekonomické, ekologické a estetické aspekty veřejné zeleně a přizpůsobit je požadavkům současného člověka.

Zpracovaná studie sídelní zeleně by se měla na dlouhou dobu stát koncepčním podkladem pro ochranu, správu a rozvoj veřejné zeleně v Mistřicích.

## A.3 METODIKA

Metodika zpracování sídelní zeleně sestává z několika po sobě jdoucích logických kroků:

- **PODKLADY** - shromáždění a seznámení se se všemi dostupnými podklady ( historické mapy, vývoj sídla, ÚPD a zpracované a zpracovávané projekty v řeš. území )
- **ANALÝZA – terénní průzkum - stávající stav**
  - a/ v širším měřítku prověření souvislostí, návazností, průchodnosti území, návaznost na krajinu, rekreační trasy, cyklostezky apod.,
  - b/ určení základních ploch zeleně, jejich funkce, postavení v systému zeleně a vyhodnocení jejich aktuálního stavu
- **DEFINOVÁNÍ PROBLÉMŮ** – určení konfliktů a nedostatků jak na úrovni základní plochy, tak v systému zeleně a krajinného obrazu; určení hodnotných kosterních ploch zeleně; potřeba ochrany – **problémová mapa**
- **NÁVRH – makrokompozice + tabulová část**
  - a/ navržení základních principů ochrany a rozvoje na úrovni základních ploch, navržení etapizace a naléhavosti řešení hlavních nedostatků;
  - b/ návrh řešení systémových problémů, kolizí a bariér, etapizace, výhledové náměty...
  - c/ návrh zadání podrobnějších studií a projektů, řešících definované problémy dle rámcových kritérií a pravidel stanovených v návrhové části studie sídelní zeleně.

### POUŽITÉ PODKLADY :

- ÚP Mistřice
- Katastrální mapa k.ú. Mistřice, k.ú. Javorovec  
(vše dodal zadavatel)

### ZÁKLADNÍ POJMY :

SYSTÉM ZELENĚ :

- **VEŘEJNÁ ZELENĚ** je charakterizována souborem vegetačních prvků a ploch plnicích převážně funkce podmíněné urbanizovaným prostředím. Nachází se většinou v intravilánu sídla.
- **KRAJINNÁ ZELENĚ** je charakterizována souborem vegetačních prvků a ploch plnicích převážně krajinoformní funkce podmíněné přírodními podmínkami. Nachází se většinou mimo intravilán sídla. Krajinná zezeň není předmětem řešení studie sídelní zeleně, s výjimkou prostorové či funkční (rekreační) návaznosti na zastavěné území.
- **SYSTÉM ZELENĚ** tvoří soubor všech vegetačních prvků a ploch krajinné i veřejné zeleně, tvořících funkční celek, který tvoří nebo doplňuje dané prostředí.

**Prostředkem k dosažení cílů této studie je určení a klasifikace ploch zeleně v intravilánu města.**

Určení ploch zeleně vychází z podrobného terénního průzkumu – viz analytická část. Plochy určené v této fázi jsou definovány na základě jejich funkční homogenity tak, aby vznikla konkrétní hodnotitelná základní funkční jednotka s uchopitelnými parametry. Některé plochy tudíž zahrnují větší množství jednotek obsažených v pasportu, ale spojujeme je do základní plochy na základě společných funkčních a jiných hodnocených parametrů. Stanovení hranic základních ploch je provedeno v grafické části.

Z hlediska funkce a významu v parteru města byly určeny a klasifikovány i liniové vegetační prvky (stromořadí).

Klasifikace jednotlivých základních ploch zeleně je prováděna při terénním průzkumu a hodnotíme základní charakteristiky:

- Hlavní a vedlejší funkce, které vegetace na dané ploše plní
- Prostorová struktura vegetačních prvků
- Vhodnost druhového složení vegetačních prvků vzhledem k dané funkci

Podle výše uvedených kritérií jsou v řešeném území rozlišeny funkční typy ve dvou základních skupinách - plochy se zelení v hlavní funkci a plochy se zelení ve vedlejší funkci.

#### **METODIKA HODNOCENÍ FUNKČNÍCH TYPŮ SÍDELNÍ ZELENĚ :**

##### **FUNKČNÍ TYPY SÍDELNÍ ZELENĚ (FT)**

###### **Zeleň v hlavní funkci**

Plochy, kde zezeň plní hlavní funkci –tj. plochy, u kterých je většina rozhodujících funkcí vázána na vlastní zezeň.

Pro podrobnější upřesnění používáme výraz funkční typ.

- park
- parkově upravená plocha/náměstí
- ostatní zezeň
- obytná ulice
- rekreační zezeň
- ochranná zezeň
- nábřeží
- významný detail

###### **Zeleň v doprovodné funkci**

Plochy, na kterých zezeň plní funkci doplňkovou (doprovodnou)

- zezeň bydlení
- zezeň hřbitovů
- zezeň dopravních staveb
- zezeň školních areálů
- zezeň občanské vybavenosti
- zezeň sportovišť
- zezeň vodotečí
- zezeň zdravotnických zařízení/nemocnic

##### **Hodnocené parametry základních ploch zeleně**

- Č.ZP (pořadové číslo základní plochy)
- Funkční typ (zezeň v hlavní funkci)
- Funkční typ (zezeň v doplňkové funkci)
- **režim, dostupnost - P/N/V**  
P – plochy veřejně přístupné zeleně, zezeň v plochách veřejných prostranství  
N – plochy veřejně nepřístupné (zvláštního určení)  
V – plochy pro veřejnost omezeně přístupné, vyhrazené (otvírací doba)

##### • **Prost. struktura – 1-5**

Prostorová struktura dřevin na základní ploše, vyváženost a vtaħ k okolí.

1. výborná - ideální - plně odpovídá organizaci plochy
2. převážně vhodná
3. průměrná
4. nevhodná
5. nedostatečná, chybějící

##### • **Biologická hodnota**

Zhodnocení stavu zeleně z hlediska plnění ekologických funkcí, zhodnocení biologického potenciálu dřevin na úrovni ploch, zastoupení převažujících vývojových stádií (funkcí dřevin jako biotopu) – byla zvolena jednoduchá stupnice umožňující porovnat základní plochy s biologickou hodnotou velmi nízkou a plochy naopak rozmanité a hodnotné.

1. vysoká - základní plocha s vysokou biologickou hodnotou - biologicky vhodnou druhovou a prostorovou skladbou vzhledem k funkčnímu využití plochy
2. průměrná - průměrná biologická hodnota základní plochy
3. nízká - nevhodná nebo chybějící biologická hodnota základní plochy

##### • **Druhová skladba – 1-5**

Vhodnost druhového složení vegetace ve vztahu k limitům plochy nebo stanovištním podmínkám

4. výborná - ideální – není třeba nic měnit
5. převážně vhodná
6. průměrná
7. nevhodná
8. nedostatečná, chybějící

##### • **Věk. struktura – 1-5**

Věková struktura dřevin v základní ploše, poměr mladých, starých, přestárých.

1. výborná - ideální - plně odpovídá organizaci plochy
2. převážně vhodná
3. průměrná
4. nevhodná
5. nedostatečná, chybějící

##### • **Zdr. a pěst.stav– 1-5**

Zdravotní a pěstební stav dřevin posuzuje kvalitu údržby a prováděných pěstebních opatření z hlediska jedinců, jejich zanedbanost, nutnost zásahu.

1. výborný – zaručuje dlouhodobou existenci plochy a její funkčnost
2. vhodný - drobné nedostatky
3. průměrný - částečně zanedbaný
4. nevhodný - převážně vyžadující zásah
5. nedostatečný - celkově kritický – všechny dřeviny na ploše vyžadují bezodkladný pěstební zásah

##### • **Kvalita péče – 1-5**

Hodnotíme kvalitu, úspěšnost, smysluplnost a četnost zásahů pěstební péče.

1. ideální – není třeba nic měnit
2. převážně vhodná
3. průměrná
4. nevhodná
5. nedostatečná, chybějící

##### • **Návrh změny int. třídy A/N**

Na základě průzkumů navrhujeme změnu intenzitní třídy údržby – převedení do jiné kategorie.

- A – ano - intenzitní třída není ideální
- N – ne – nenavrhujeme převedení

- **Potřeba obnovy /pěst. zásahu – 1-5**  
Stav plochy z hlediska aktuálnosti pěstebního zásahu ve vztahu k její funkci a významu v systému městské zeleně. Toto kritérium souvisí s etapizací jednotlivých opatření v návrhové části.
  1. bez obnovy/pěstebního zásahu
  2. malá obnova/pěstební zásah
  3. střední obnova/pěstební zásah
  4. rozsáhlá obnova/pěstební zásah
  5. kompletní obnova
- **Vybavenost, mobiliář – 1-5**  
Stav plochy z hlediska kvality a množství mobiliáře a vybavenosti ve vztahu k funkci a významu plochy.
  1. ideální/plně funkční – není třeba nic měnit
  2. vhodná/drobné nedostatky
  3. průměrná/částečně nefunkční
  4. podprůměrná/omezená funkčnost
  5. zcela chybějící/havarijní stav – ohrožující provoz, neodpovídá funkci
- **Celková stabilita - S/N**  
Celkové hodnocení určující stabilitu a funkčnost plochy jako podklad pro finální analýzu území.  
S - stabilní / funkční  
N - nestabilní/nefunkční

#### **Hodnocené parametry liniové zeleně - stromořadí**

- **Funkční typ** (zeleň v hlavní funkci) - stromořadí (S)
- **Režim, dostupnost**  
P - stromořadí veřejně přístupné zeleně, zeleň v plochách veřejných prostranství (veřejné)  
N - stromořadí veřejně nepřístupné zeleně (zeleně soukromé nebo zvláštního určení)  
V - stromořadí pro veřejnost omezeně přístupné zeleně (vyhrazené)
- **Počet stran**  
1 - jednostranné stromořadí  
2 - oboustranné stromořadí
- **Počet řad**  
1 – x - počet řad stromořadí na jedné straně ulice
- **Úplnost**  
úplnost stromořadí v ideálních rozestupech (%)
- **Druhá skladba (1-5)**  
Vhodnost druhového složení vegetace ve vztahu k limitům plochy nebo stanovištním podmínkám
  1. výborná - ideální – není třeba nic měnit
  2. převážně vhodná
  3. průměrná
  4. nevhodná
  5. nedostatečná, chybějící
- **Věk. struktura (1-5)**  
Věková struktura dřevin ve stromořadí, poměr mladých, starých, přestárých.
  1. výborná - ideální
  2. převážně vhodná
  3. průměrná
  4. nevhodná
  5. nedostatečná
- **Zdr. a pěst.stav (1-5)**  
Zdravotní a pěstební stav dřevin posuzuje kvalitu údržby a prováděných pěstebních opatření z hlediska jedinců, jejich zanedbanost, nutnost zásahu.
  1. výborný – zaručuje dlouhodobou existenci stromořadí a jeho funkčnost

2. vhodný - drobné nedostatky
  3. průměrný - částečně zanedbaný
  4. nevhodný - převážně vyžadující zásah
  5. nedostatečný - celkově kritický – všechny dřeviny vyžadují bezodkladné řešení
- **Kvalita péče**  
Hodnotíme kvalitu, úspěšnost, smysluplnost a četnost zásahů pěstební péče.
    1. ideální – není třeba nic měnit
    2. převážně vhodná
    3. průměrná
    4. nevhodná
    5. nedostatečná, chybějící
  - **Návrh změny int. třídy (A/N)**  
Na základě průzkumů navrhujeme změnu intenzitní třídy údržby – převedení do jiné kategorie.  
A – ano - intenzitní třída není ideální  
N – ne – nenavrhuje převedení
  - **Potřeba obnovy /pěst. zásahu (1-5)**  
Stav stromořadí z hlediska aktuálnosti pěstebního zásahu a významu v systému městské zeleně. Toto kritérium souvisí s etapizací jednotlivých opatření v návrhové části.
    1. bez obnovy/pěstebního zásahu
    2. malá obnova/pěstební zásah
    3. střední obnova/pěstební zásah
    4. rozsáhlá obnova/pěstební zásah
    5. kompletní obnova
  - **Celková stabilita (S/N)**  
Celkové hodnocení určující stabilitu a funkčnost stromořadí.  
S - stabilní / funkční  
N - nestabilní/nefunkční

## A.4 SOUČASNÝ STAV SÍDELNÍ ZELENĚ

### Poloha a rozsah řešení

#### Poloha

Obec Mistřice leží ve Vizovické vrchovině, 5 km severovýchodně od Uherského Hradiště.

#### Historie

První písemná zmínka je z roku 1247. Na severovýchodním okraji obce v té době stávala tvrz, která zanikla poté, co město Uherské Hradiště část území obce odkoupilo a tvrz přestala sloužit jako panské sídlo. Pozůstatky po tvrzi jsou dodnes v terénu patrné. Obec byla postižena v 17. století především nájezdy Bočkajovců a vpádem Švédů za třicetileté války. V obci stával větrný mlýn a v 19. století tu byly dvě kovárny. Školou náležela obec Mistřice do Bílovic. Měšťanskou školu navštěvovali starší žáci v Bílovicích od roku 1920. Základní škola v Mistřicích byla postavena v roce 1888 a svému účelu slouží dodnes. Místní část Javorovec, do roku 1960 samostatná obec, se rozkládá v údolí 4,5 km východně od Uherského Hradiště.

#### Nejvýznamnější památky

V Mistřicích stojí kaple Největší Trojice z období let 1874-1883. V místní části Javorovec se nachází kaplička z počátku 18. století. Z dalších dochovaných památek stojí za pozornost boží muka nad obcí z 18. století.

#### Kultura a tradice

V obci s tisícovkou obyvatel udržují tradici fašanku, dětského maškarního bálu, říjnových hodů a hodových dozvuků, vánočního koledování a zpívání u vánočního stromu. V roce 1941 byl založen spolek divadelních ochotníků Máj a v roce 1948 Slovácký krúžek. Dechová hudba Mistřičanka prezentuje lidovou tvorbu doma i za hranicemi regionu a republiky.

#### Přírodní poměry

Obec Mistřice leží na území přírodního parku Prakšická vrchovina. Přírodní park Prakšická vrchovina se rozkládá mezi Uherským Hradištěm a Uherským Brodem na pravém břehu řeky Olšavy. Převahu mají louky, sady, pastviny a pole, z lesů dubohabřiny a teplomilné doubravy. Území je významné zejména výskytem řady teplomilných druhů živočichů. Přírodní rezervace Rovná hora, Vrchové-Chrástě a přírodní památka Terasy-Vinohradné jsou cenné výskytem chráněných druhů motýlů. Území je domovinou modráska hořcového a tmavohnědého, ohniváčka černočerného, otakárka fenyklového a ovocného a řady dalších vzácných živočichů. Za zmínku stojí také výskyt kriticky ohrožené kudlanky nábožné.

Okolní krajina je tradičně zemědělsky a lesnický intenzivně obhospodařována.

#### Rekreační trasy

Obec Mistřice leží na cykloturisticky velmi frekventované trase souběžné se zelenou turistickou cestou mezi Uherským Hradištěm a Luhačovicemi.

Studie sídelní zeleně řeší významné plochy veřejné zeleně v zastavěném a zastavitelném území v k.ú. Mistřice. Přírodní podmínky území, (klíma, reliéf, vodní režim, fauna a flora, ÚSES) vše viz ÚPD obce Mistřice.

### A.4.1 HODNOCENÍ SOUČASNÉHO STAVU

Současný stav zeleně a možnosti a omezení jejího rozvoje v zastavěném území.

Analýza potřeby změn systému sídelní zeleně ve vztahu k jeho dalšímu rozvoji a v porovnání s jeho stávajícím stavem.

#### A.4.1.1 Hodnocení základních ploch zeleně

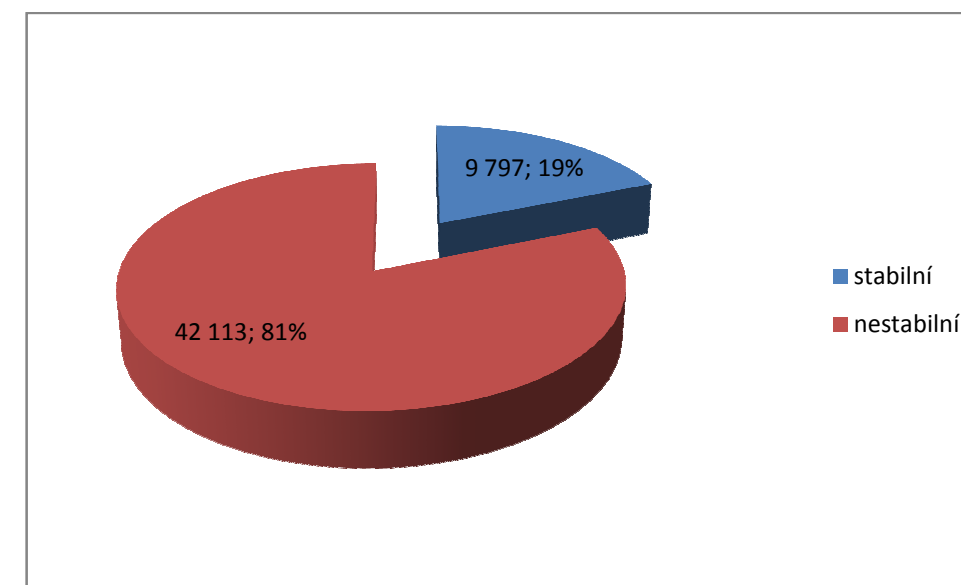
Současný stav zeleně byl hodnocen na úrovni jednotlivých základních ploch zeleně ve výše uvedených parametrech, jejichž celkové hodnocení vypovídá o stávajícím stavu jak na kvantitativní, tak i kvalitativní úrovni.

V rámci systému zeleně bylo stanoveno 26 základních ploch podle logických prostorových a funkčních vazeb. Základní plochy jsou rozděleny podle funkčního využití do kategorií zeleň v hlavní funkci a zeleň ve funkci vedlejší. Plochy jsou podrobně zhodnoceny v tabulkové části, včetně stanovení rozlohy jednotlivých ploch. Tato rozloha **uváděná v m<sup>2</sup>** v mnoha případech zahrnuje plochu jako celek, tedy včetně zpevněných ploch, budov a mobiliáře a nejedná se tedy čistě o rozlohu vegetačních prvků.

Kvalitativní hodnocení základních ploch je velmi různorodé a pro stanovení tohoto parametru bylo použito kritérium stability plochy, které zahrnuje celkové hodnocení základní plochy jako součásti systému městské zeleně i do budoucna.

Z hodnocení vyplývá, že rozloha nestabilních základních ploch systému sídelní zeleně dosahuje více než 80% rozlohy veřejné zeleně.

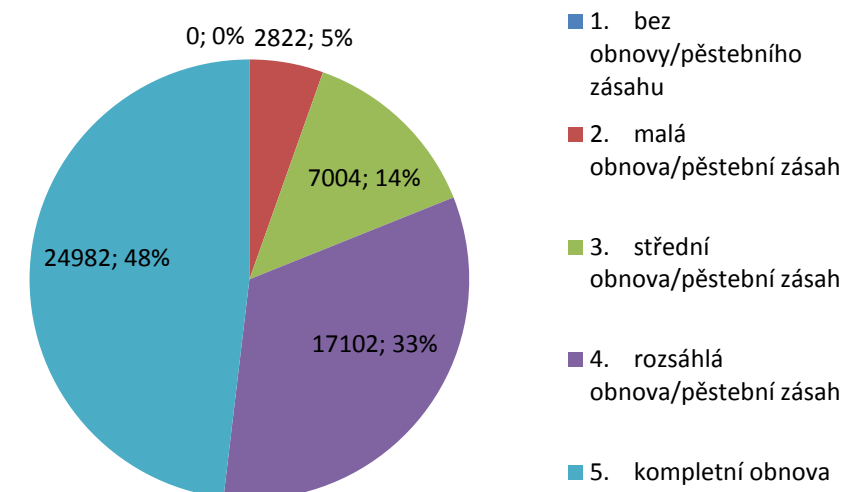
#### Celková stabilita základních ploch



V mapové a tabulkové části jsou podrobně uvedeny parametry hodnocených ploch včetně grafického vyjádření. Výsledkem této studie je tedy nastavení opatření vedoucích k optimalizaci stavu systému zeleně tak, aby rozloha stabilních ploch v katastru byla po realizaci těchto opatření vzhledem k současnému stavu 100%.

Jako další z hodnocených parametrů byla brána v úvahu potřeba obnovy hodnocené základní plochy, případně akutnost pěstebních zásahů, které je na řešené ploše nutné provést, aby byla zajištěna její existence a nedošlo k ztrátě funkčnosti plochy.

#### Potřeba obnovy základní plochy (m<sup>2</sup>)



Z uvedeného grafu vyplývá, že převážná většina ploch systému sídelní zeleně potřebuje do budoucna výraznou investici do obnovy a nebo do realizace péstebních zásahů vedoucích ke zlepšení stavu.

#### A.4.1.2 Liniová zeleň a stromořadí – hodnocení stávajícího stavu.

Další oblastí analýzy byla existence liniových dřevinných vegetačních prvků v systému městské zeleně, tedy stromořadí a alejí.

V zastavěném území obce bylo stanoveno pouze 1 stromořadí. U stromořadí byly hodnoceny výše uvedené parametry, včetně jejich délky v metrech. Délka hodnoceného stromořadí činí 343 m.

V současnosti ve veřejném prostoru Mistřic stromořadí prakticky chybí. Do budoucna by bylo vhodné nová stromořadí založit, a to jak v intravilánu, tak v návaznosti na krajinu a potřebu každodenní rekreace.

#### A.4.1.3 Zeleň v nezastavěném území v propojení na zastavěné území a zastavitelné plochy

Obec Mistřice má relativně malou rozlohu, nicméně zejména z jižní strany navazuje hodnotná krajinná zeleň vč. vodních ploch, vhodná jako cíl každodenní rekreace.

Zeleň v nezastavěném území není v této studii hodnocena na úrovni jednotlivých ploch ani liniových prvků. V rámci analýzy byly pouze stanoveny rozvojové oblasti - viz Problémová mapa.

##### Krajinný obraz obce

Hodnocení krajinného obrazu obce nebylo přímo součástí této studie. Byly tedy stanoveny pouze konkrétní a nejpálčivější oblasti, kde lze v současnosti realizovat zlepšující opatření s využitím zeleně.

Jedná se o obraz Mistřic při příjezdu od severu a po cyklostezce od rozhledny Rovnina. Významné jsou i pohledy na obec z okolních kopců, kdy je negativně dominantní zemědělské družstvo v JV části zastavěného území.

#### A.4.2 PROBLÉMOVÁ MAPA

Problémová mapa definuje limity rozvoje zeleně v území, střety zájmů a disproporce v nárocích a možnostech uplatnění zeleně při rozvoji sídla.

Problémová mapa přehledně zobrazuje nestabilní **základní plochy zeleně s prioritou realizace opatření** a také ostatní vnější limity ovlivňující rozvoj jednotlivých ploch a výběr opatření v návrhu.

V intravilánu obce je definováno několik hlavních limitů rozvoje systému sídelní zeleně, které prochází napříč strukturou systému sídelní zeleně a v hlavních bodech jej ovlivňují. Optimálním stavem, ke kterému směřují dále navrhovaná opatření je změna a využití těchto limitů tak, aby bylo dosaženo zlepšení hlavních kvalitativních ukazatelů – stability a biologické hodnoty území.

##### Definice problémů:

- **Plochy zeleně v konfliktu s dopravou**  
V katastru obce se vyskytují plochy zeleně, jejichž funkce je pouze doprovodná k dopravním stavbám, ale jejichž krajinářský a biologický potenciál je zcela nevyužitý.
- **Chybějící liniová zeleň – stromořadí v obytných zónách**  
Ve většině obytných zón v Mistřicích a Javorovci byl při plánovacím procesu upozaděn prostor pro veřejnou zeleň. V současnosti v mnoha obytných ulicích schází stromořadí, nebo jiné vegetační prvky podobného charakteru (keře, trvalky...), které by udržovaly kvalitu prostředí, ovzduší a vlhkostní poměry. Ve většině případů lze takový prvek vybudovat, ovšem Obec musí vstoupit do tohoto procesu s jasnou a pozitivní výzvou. Je třeba přesvědčit místní obyvatele o výhodnosti takového opatření a stanovit do budoucna podmínky pro výstavbu tak, aby ho bylo dosaženo.

- **Hospodaření s vodou v intravilánu obce**  
Naprostá většina staveb z minulosti, především dopravních, řeší hospodaření se srážkovou vodou pouze odtokem do kanalizace a nepočítá se zasakováním vody v místě. V případě parkovišť zeleň zcela chybí a při budoucí rekonstrukci musí být doplněna spolu se systémy na jímání srážkové vody na závlahu. Řešení této problematiky je dlouhodobé a obsahuje mnoho drobných úprav většinou technického charakteru. Výsledkem bude zadržení velmi významného množství vody v intravilánu obce, úprava klimatických poměrů a zlepšení životního prostředí obyvatel. O úspoře za závlahu nemluvě.

Dalším opatřením by mělo být zakotvení šetrného hospodaření s vodou v plánovacích dokumentech města zejména u dopravních staveb (parkovišť).

- **Dostupnost rekreačních cílů**  
Kvalita dostupnosti a prostupnosti území z hlediska každodenní rekreace. Napojit obec a zkvalitnit dostupnost pěších turistických cílů v okolí v souvislosti s výsadbou zeleně.

##### Další problémy neuvedené v problémové mapě:

- **Sítě tech. infrastruktury**  
Existence sítí technické infrastruktury a jejich ochranných pásem je hlavním limitujícím faktorem při realizaci jakýchkoli výsadeb dřevin v intravilánu obcí. V současnosti je existence a ochrana technické infrastruktury nadřazena požadavkům občanů na kvalitu života a veřejného prostoru – tedy na existenci kvalitní zeleně v sídlech.

- **Nedostatečná pobytová atraktivita území**  
V intravilánu obce je nedostatek prostorů pro drobnou, každodenní rekreaci – to jsou drobné lokality s několika lavičkami a zelení, které zpříjemní životní prostředí úpravou klimatu a vodního režimu. Obec by se měla snažit o zvýšení množství pobytových zón – společně s podporou moderního mobiliáře zakládat posezení a relaxační prostory ve vytipovaných místech, především s kvalitním řešením zeleně.

**Bilance současného stavu zeleně je podrobně uvedena v tabulkové a mapové části studie.**

## A.5 NÁVRH SYSTÉMU SÍDELNÍ ZELENĚ

### A.5.1 Zadání

#### Zhodnocení výsledků dílčích projednávání

Územní studie sídelní zeleně Mistřic byla zadána v roce 2020 a byl stanoven rozsah a tematické zaměření. Finální struktura studie a potřebná opatření byla schválena zadavatelem.

#### Posouzení souladu studie s ÚPD

Územní studie sídelní zeleně Mistřic byla nastavena tak, aby byla v souladu se stávající územně plánovací dokumentací, zejména s urbanistickou koncepcí a koncepcí uspořádání krajiny, především se stávající dokumentací ÚSES.

### A.5.2 Návrh řešení systému zeleně sídla

#### A.5.2.1 Nezastavěné území

##### Vazby města na krajinu

Návaznost krajinné zeleně na zelené plochy obce je řešena pouze okrajově, a to především z hlediska zlepšení krajinného obrazu obce.

### A.5.2.2 Zastavěné území a zastavitelné plochy

#### MAKROKOMPOZICE SYSTÉMU ZELENĚ

Makrokompozice systému zeleně města tvoří jádrové části systému zeleně, zahrnující nejvýznamnější zelené plochy v okolí obce i v intravilánu.

Jednotlivé jádrové části je na úrovni základních ploch zeleně možno sdružit do **hlavní zelené zóny**.

- **Hlavní zelené zóny:**

Okolí obecního úřadu, amfiteátr v Mistřicích

V případě, že jsou tyto základní plochy zeleně v určité oblasti města/obce převážně nestabilní, definujeme tuto oblast jako **zelenou zónu rozvojovou**, čímž je graficky odlišena část města/obce se zvýšeným výskytem nutných opatření.

- **Zelené zóny rozvojové:**

Náves v Mistřicích

Jádrové části systému městské zeleně jsou propojeny pomocí zelených linií do systému městské zeleně.

- **Hlavní zelené linie:**

Hlavní zelené linie – funkční osy procházející územím jako organická spojnice jednotlivých základních ploch zeleně a ostatních přírodních prvků.

- **Zelené linie rozvojové:**

Zelené linie rozvojové – spojnice jednotlivých ploch zeleně a ostatních prvků systému jejich funkce nebo kvalita je v současnosti omezena.

- Jediná zelená linie vede podél toku Olšovec mimo intravilán obcí.

- **Hlavní zelené body**

Zobrazují podrobnější členění kromě jádrových částí systému - parkové plochy s jasně definovanou funkcí jako nejhodnotnější části systému zeleně na úrovni základních ploch.

- Např. křížce v krajině jako cíle procházek, sportovní hřišť v Mistřicích

- **Zelené body rozvojové**

Grafické vyjádření nejhodnotnějších částí systému na úrovni základní plochy, kde jsou navržena zlepšující opatření na úrovni systému zeleně. Jejich realizace přímo ovlivní systém zeleně jako celek a mají nejvyšší prioritu.

např. hřiště v Javorovci

- **Specifikace a vymezení základních ploch zeleně**

Zastavěné území obce bylo v analytické části rozděleno do základních ploch zeleně, u nichž byla kromě analytické části provedena i část návrhová. V tabulkách je u jednotlivých ploch uvedeno navrhované opatření, požadavky na vybavenost, požadavky na intenzitu údržby, na zvýšení biologické hodnoty ploch a další.

Hlavní opatření u základních ploch jsou navržena individuálně v tabulkové části.

### A. 5.3 Návrh opatření

Vzhledem k tomu, že konkrétní opatření jsou navržena v tabulkové části u jednotlivých základních ploch, uvádíme zde pouze obecné principy opatření vedoucích k harmonizaci systému zeleně a k zvýšení estetické hodnoty, stability a biologické hodnoty základních ploch systému městské zeleně.

- **Estetická hodnota plochy**

Naprostá většina nestabilních základních ploch vykazuje zanedbání estetické funkce zeleně jako hlavního požadavku obyvatel. Soubor opatření směřujících k estetickému rozvoji plochy vyžaduje většinou komplexní přístup zahrnující kvalitní projektovou přípravu s jasnou koncepcí. Ve většině případů se jedná o zcela chybějící zeleň, změnu druhového složení na úkor stálezelených jehličnanů, vhodný poměr keřového a stromového patra apod.

- **Stabilita vegetačních a technických prvků**

Stabilizace vegetačních a technických prvků v základních plochách zahrnuje soubor technických opatření prováděných na úrovni jednotlivých vegetačních a technických prvků, jejichž výsledkem bude zlepšení pěstební nebo technického stavu. Např. doplnění stromového patra, navržení arboristických zásahů, doplnění nebo výměna mobiliáře.

- **Biologická hodnota plochy**

Zvýšení biologické hodnoty plochy zahrnuje soubor opatření vedoucích k zvýšení biologické rozmanitosti v základních plochách, k zvýšení úživnosti ploch pro volně žijící živočichy, k zapojení ploch do systému ÚSES případně realizace jeho části. Mezi taková opatření lze zahrnout např. změnu složení travní směsi ve prospěch květnatých luk, výsadby ovocných stromů v krajině anebo změnu druhového složení vegetačních prvků.

- **Konflikt zeleně s dopravou**

Chybějící vegetační prvky kolem nových dopravních staveb.

- **Doplnění chybějící liniové zeleně – stromořadí v obytných zónách**

Jednotná stromořadí v obytných zónách určují kompoziční výraz jednotlivých ulic a vytváří ucelený harmonický dojem. Napomáhají optické izolaci protilehlých oken domů v jednotlivých ulicích a především zlepšují klimatické podmínky v urbanizovaném prostředí. Nabízí se také doplnění stromořadí na parkovištích liniového charakteru, kde by se mohla některá stání věnovat výsadbě stromů, a tím výrazně zlepšit jak estetický, tak klimatický aspekt území.

- **Zlepšení hospodaření s vodou v intravilánu města**

Plochy parkovacích ploch nabízejí nejefektivnější možnost zlepšení zasakování vody v intravilánu. Doporučujeme úpravu odtokových poměrů směrem ke stromům, zasakovací pásy a zasakovací dlažbu .

- **Nedostatečná prostupnost území, bariery**

Funkční prostupnost územím lze realizovat po vyřešení majetkoprávních vztahů především celoroční údržbou těchto tras, individuálně zpevněním povrchů zejména ve svažitém terénu a místech s frekventovaným provozem a samozřejmě vhodným doprovodem zeleně.

- **Dostupnost rekreačních cílů**

Dostupnost rekreačních cílů vyžaduje v současnosti především kvalitní projektovou přípravu a vyřešení majetkoprávních vztahů. Vzhledem k atraktivitě řešeného území je třeba navrhovat nové trasy s důrazem na doprovodnou zeleň jako nezbytnou součást krajiny. Při přípravě projektů by neměl chybět krajinářský architekt už v zadávacím řízení.

- **Nedostatečná pobytová atraktivita území**

V rámci hodnocení a návrhu u jednotlivých ploch je navržen chybějící mobiliář, či vytvoření drobných center společenského setkávání. Doplněním např. piknikových setů, menších pergol apod. výrazně zvýšíme pobytovou atraktivitu jednotlivých lokalit. Vhodné jsou zejména lokality v obytných zónách.



- **Krajinný ráz – výsadby v krajině a krajinný obraz města**  
Pohled na obec – krajinný obraz lze také ovlivnit výsadbami zeleně v krajině – alejemi, ovocnými sady, remízky i soliterními stromy.
- **Stávající stromořadí**  
Stromořadí v Mistřicích prakticky chybí, a to jak v intravilánu, tak v návaznosti na krajinu.

#### A.5.4 Vymezení ploch vhodných pro obnovu a revitalizaci zeleně

Plochy pro obnovu a revitalizaci zeleně jsou vymezeny etapizací opatření (viz. mapová část), kde by se přednostně měly řešit plochy zařazené do první etapy. Jsou to jednak plochy nestabilní, vyžadující neodkladný zásah (např. náves v Mistřicích) a jednak plochy, kde je efekt záměru maximální vzhledem k minimálním přípravným a realizačním nákladům – plochy vhodné ihned k realizaci.

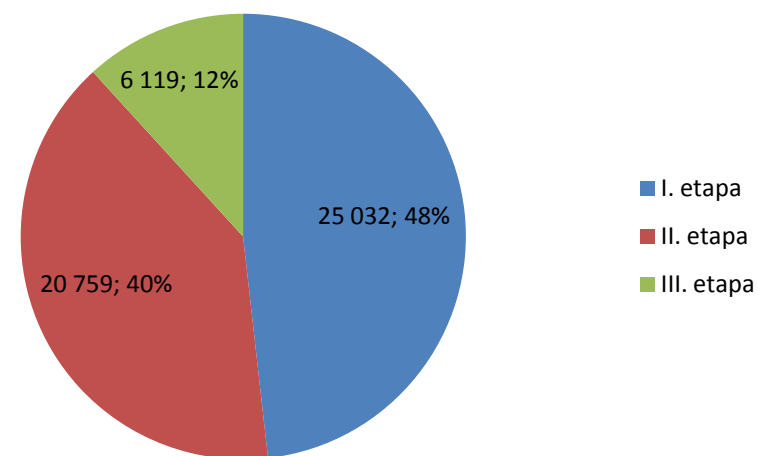
#### A.5.5 Etapizace opatření

Realizace opatření vedoucích k harmonizaci systému městské zeleně byla rozdělena do tří etap podle připravenosti území.

##### Etapizace opatření základních ploch:

- ETAPA – základní plochy plně připravené k realizaci, anebo bezodkladně vyžadující zásah realizace v horizontu 10 let – 4 plochy.
- ETAPA – základní plochy vyžadující náročnější projektovou přípravu nebo majetkoprávně nevyřešené, případně ploch nevyžadující akutní zásah – realizace v horizontu 20 let – 13 ploch.
- ETAPA – základní plochy řešení v dlouhodobém horizontu – 9 ploch.

##### Etapizace opatření u základních ploch (m<sup>2</sup>)



#### A.5.6 Návrh dřevinných vegetačních prvků

- Návrh plošného zastoupení dřevinných vegetačních prvků a návrh jejich prostorové struktury je uveden u jednotlivých základních ploch zeleně v tabulkové části.
- Kostru veřejné zeleně v intravilánu obce by měly tvořit především dlouhověké domácí druhy dřevin, které nejlépe odpovídají stanovištním podmínkám jednotlivých lokalit. Tím je zajištěna jedna z hlavních podmínek dlouhodobé existence vegetačního prvku v čase a tedy i jeho ekonomická efektivita. Zvýší se tím i biologická hodnota stanovišť a jejich ekologická stabilita. Vždy by měl být upřednostněn přirozený habitus taxonu, tvarové kultivary jen v odůvodněných případech stísněných prostorových podmínkách. Výsadba původních (autochtonních) druhů stromů :  
V rámci revitalizovaných ploch zeleně bude upřednostňována výsadba autochtonních druhů dřevin. Běžně používané a školkařsky dostupné druhy autochtonních dřevin - seznam k dispozici na <http://www.opzp.cz/dokumenty/337-pruvodce-prioritni-osou-4?verze=1> (Průvodce prioritní osou 4 , aopk čr 03/2016)
- Doplnkově je možno využít i druhy tradiční v historickém kontextu obce (Aesculus x hippocastanum - jírovec, Sophora japonica - jerlín, Platanus acerifolia - platan, Catalpa bignonioides - katalpa, Acer saccharinum - javor a další).
- Výsadby v krajině by měly být realizovány výhradně z domácích druhů dřevin a tradičních a historických odrůd ovocných stromů.  
viz. *Standardy péče o přírodu a krajinu - SPPK C02 003:2014 Funkční výsadby ovocných dřevin v zemědělské krajině – AOPK ČR*

#### A.5.7 Návrh témat pro zapracování do územně plánovací dokumentace, případně řešení obecně závaznou vyhláškou obce

V případě, že bude na podkladě územní studie pořízen změny územního plánu nebo jiný relevantní způsob zapracování obsahu územní studie do územně plánovací dokumentace, uvádíme témata relevantní pro řešení v územně plánovací dokumentaci, nebo v rámci obecně závazné vyhlášky řešící problematiku ochrany a údržby zeleně na území obce.

- Konflikt zeleně s dopravou
- Doplnění chybějící liniové zeleně – stromořadí v obytných zónách
- Zlepšení hospodaření s vodou v intravilánu obce
- Nutná opatření k ochraně krajinného rázu