

Etapa územně plánovací dokumentace "návrh"

# ÚZEMNÍ PLÁN KNĚŽPOLE



## II.

## ODŮVODNĚNÍ ÚZEMNÍHO PLÁNU

PARÉ Č. 1  
30.9.2009

## 1. ČÁST II. ODŮVODNĚNÍ ÚZEMNÍHO PLÁNU - TEXTOVÁ ČÁST

(podle přílohy č.7 k vyhlášce č.500/2006 Sb.-Textová část)

Textová část odůvodnění územního plánu obsahuje, kromě náležitostí vyplývajících ze správního řádu a náležitostí uvedených v § 53 odst. 4 a 5 stavebního zákona zejména

označení	kapitola	strana
<b>1.a.</b>	<b>Vyhodnocení koordinace využívání území z hlediska širších vztahů v území, včetně souladu s územně plánovací dokumentací vydanou krajem.</b>	<b>4</b>
1.a.1.	Širší geografické vztahy	4
1.a.2.	Vlastní poloha řešeného území a jeho potenciály	4
1.a.3.	Koordinace vzájemných vztahů částí obce a vztahů se sousedními obcemi	5
1.a.4.	Řešení požadavků vyplývajících z politiky územního rozvoje	5
1.a.5.	Řešení požadavků vyplývajících ze ZÚR ZK	5
<b>1.b.</b>	<b>Údaje o splnění pokynů pro zpracování návrhu.</b>	<b>5</b>
<b>1.c.</b>	<b>Komplexní odůvodnění přijatého řešení a vybrané varianty, včetně vyhodnocení předpokládaných důsledků tohoto řešení, zejména ve vztahu k rozboru udržitelného rozvoje území.</b>	<b>6</b>
1.c.1.	Posouzení výsledků vyhodnocení vlivů na udržitelný rozvoj	6
1.c.2.	Koncepce rozvoje území obce, ochrany a rozvoje jeho hodnot	6
1.c.3.	Urbanistická koncepce, včetně vymezení zastavitelných ploch, ploch přestavby a systému sídelní zeleně	6
1.c.4.	Koncepce veřejné infrastruktury, včetně podmínek pro její umístování.	11
1.c.4.1.	<i>Dopravní infrastruktura</i>	11
1.c.4.2.	<i>Technická infrastruktura</i>	13
1.c.4.3.	<i>Občanská vybavenost</i>	14
1.c.4.4.	<i>Veřejná prostranství</i>	14
<b>1.d.</b>	<b>Informaci o výsledcích vyhodnocení vlivů na udržitelný rozvoj území spolu s informací, zda a jak bylo respektováno stanovisko k vyhodnocení vlivů na životní prostředí, popřípadě zdůvodnění, proč toto stanovisko nebo jeho část nebylo respektováno.</b>	<b>14</b>
<b>1.e.</b>	<b>Vyhodnocení předpokládaných důsledků navrhovaného řešení na zemědělský půdní fond a pozemky určené k plnění funkce lesa.</b>	<b>15</b>
1.e.1.	Zábor zemědělského půdního fondu	15
1.e.1.1.	<i>Úvod</i>	15
1.e.1.2.	<i>Výchozí podklady pro zpracování</i>	15
1.e.1.3.	<i>Přírodní charakteristika</i>	15
1.e.1.4.	<i>Zastoupení BPEJ a charakteristika zastoupené HPJ</i>	15
1.e.1.5.	<i>Klimatická charakteristika</i>	16
1.e.1.6.	<i>Charakteristika sklonitosti a expozice</i>	17
1.e.1.7.	<i>Souhrnný přehled a výměra jednotlivých kultur a ostatních ploch v řešeném území</i>	18
1.e.1.8.	<i>Souhrnný přehled struktury a záboru ZPF a PUPFL v navržených lokalitách dotčených urbanistickým řešením</i>	18
1.e.1.9.	<i>Zdůvodnění jednotlivých lokalit navržených pro odnětí ze ZPF a PUPFL</i>	18
1.e.1.10.	<i>Investice do půdy</i>	23
1.e.1.11.	<i>Znázornění hranice zastavěného území obce ke dni zpracování ÚP</i>	23
1.e.1.12.	<i>Eroze půdy a navrhovaná protierozní opatření</i>	23

## 2. GRAFICKÁ ČÁST

(podle přílohy č.7 k vyhlášce č.500/2006 Sb. - Grafická část)

označení	kapitola	měřítko
II/1	Koordinační výkres	M 1:5000
II/2	Širší vztahy	M 1:100000
II/3	Zábor půdního fondu	M 1:5000

### POUŽÍVANÉ ZKRATKY:

ÚPD	územně plánovací dokumentace
ÚP	územní plánování
ZÚP	změna územního plánu
ÚP	územní plán
ZO	zastupitelstvo obce
ŽP	životní prostředí
ÚSES	územní systém ekologické stability
ZPF	zemědělský půdní fond
OÚ	obecní úřad
PUPFL	pozemky určené k plnění funkcí lesa
OP	ochranné pásmo
BP	bezpečnostní pásmo
SZ	stavební zákon
VPS	veřejně prospěšné stavby
VPO	veřejně prospěšná opatření
AS	asanace
ZK	Zlínský kraj
PD	projektová dokumentace
ZUR ZK	Zásady územního rozvoje Zlínského kraje
MÚ	městský úřad
ÚAP	územně analytické podklady
ZÚO	zastavěné území obce
ZÚ	zastavitelné území
DO	dotčené orgány

## 1. TEXTOVÁ ČÁST

### 1a. Vyhodnocení koordinace využívání území z hlediska širších vztahů v území, včetně souladu s územně plánovací dokumentací vydanou krajem.

#### 1.a.1. Širší geografické vztahy

Realizace záměrů řešených v návrhu územního plánu Kněžpole nijak nezasáhnou do koncepce širších vztahů v území, které jsou řešeny v ZÚR ZK. Graficky jsou širší vztahy dokumentovány výřezem ze ZÚR ZK v měřítku 1 : 100 000.

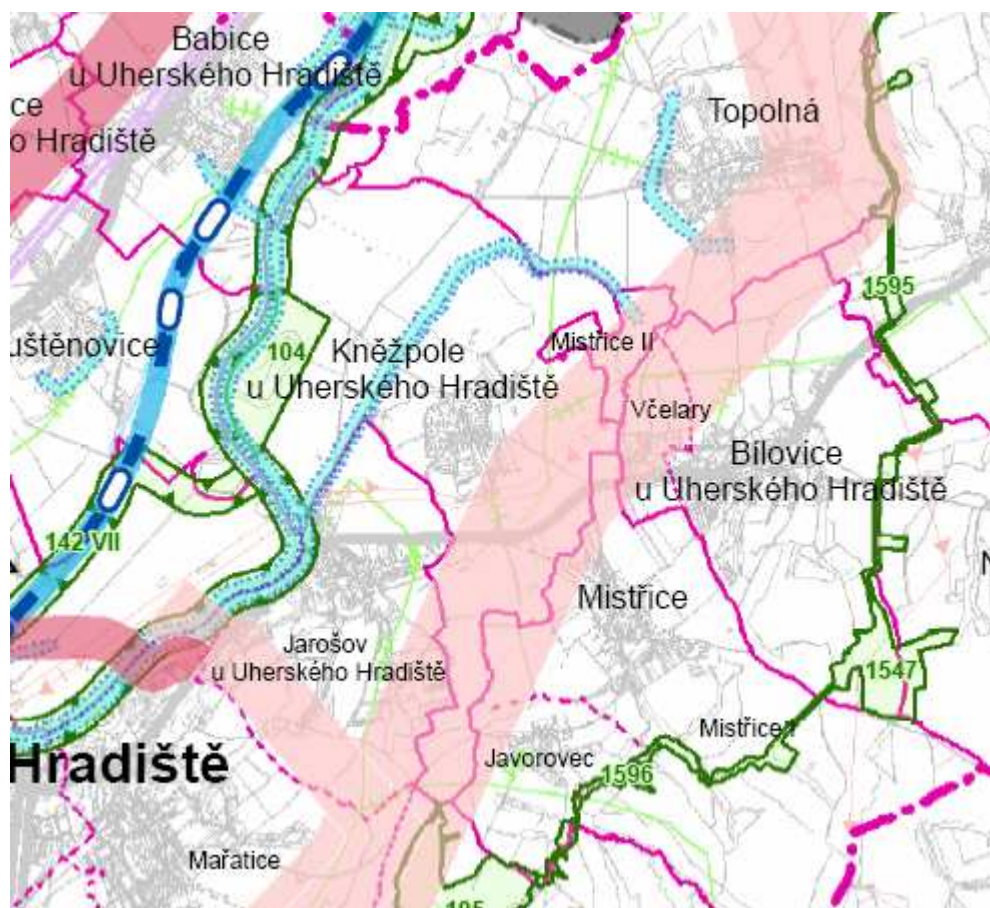
Z hlediska širších vztahů je řešené území obce Kněžpole součástí České republiky, Zlínského kraje, okresu Uherské Hradiště, ve správním obvodu obce s rozšířenou působností – Uherské Hradiště a ve správním obvodu obce s pověřeným obecním úřadem – Uherské Hradiště. Spádovým městem je Uherské Hradiště.

Z hlediska širších dopravních vztahů je obec Kněžpole připojena na silniční síť silnicí:

II/497 Zlín – Březolupy – Uherské Hradiště a silnicí III/49729 Jarošov – Kněžpole - Včelary.

Řešeného území obce Kněžpole se týkají zájmy pozemní motorové dopravy ve formě silnic II. a III. třídy, místních komunikací, dopravy statické a hromadné, dále dopravy cyklistické, pěší a vodní. Území leží mimo zájmy dopravy železniční a mimo zájmy výstavby dálnic.

#### Výřez ze ZÚR Zlínského kraje



#### 1.a.2. Vlastní poloha řešeného území a jeho potenciály

Správní území obce tvoří pouze katastrální území Kněžpole. Obec sousedí s k.ú. – Huštěnovice, Babice, Topolná, Mistřice II, Včelary, Mistřice, Javorovec, Popovice u Uherského Hradiště, Mařatice, Jarošov u Uherského Hradiště.

Obecně nejpříznivějším potenciálním předpokladem dalšího vývoje obce Kněžpole je její poloha v blízkosti města Uherský Brod a Uherské Hradiště, geomorfologické poměry umožňující rozvoj bydlení i plochy umožňující rozvoj výrobní funkce. Navržené řešení územního plánu vytváří optimální podmínky pro rozvoj jednotlivých územních potenciálů.

#### 1.a.3. **Koordinace vzájemných vztahů částí obce a vztahů se sousedními obcemi**

Obec Kněžpole má samostatnou izolovanou návěs a není srostlá s žádnou další obcí nebo její částí. Srůstání s jinou obcí není v návrhu územního plánu navrženo.

V návrhu je řešena koordinace:

V návrhu územního plánu jsou vymezeny dvě cyklistické stezky navazující na sousední katastry . V návrhu je vymezen hlavní kanalizační sběrač návrhový vedoucí z k.ú. Kněžpole na k.ú. Jarošov. Dále je zakreslen stávající hlavní kanalizační sběrač vedoucí z k.ú. Kněžpole na k.ú. Jarošov a na k.ú. Mistřice.

Ze ZÚR ZK je zakreslen návrhový koridor pro ZVN 400 kV z rozvodny Otrokovice do rozvodny Rohatec (přesahuje z k.ú. Kněžpole na k.ú. Mistřice II, Včelary, Mistřice, Javorovec a Jarošov). Je to VPS E02 ze ZÚR ZK. Dle stanoviska ČEPS a.s. 132/16000/Ma ze dne 23.10.2008 je nutné v územním plánu zachovat stávající návrh koridoru až do okamžiku zpracování projektu – cca v r.2021. Koridor je zúžen pouze o stávající zástavbu.

V návrhu územního plánu jsou zakresleny stávající protipovodňové hráze přesahující z k.ú. Kněžpole na k.ú. Topolná, Mistřice II. a Jarošov (hráze podél toku Břežnice). Dále stávající hráze přesahující z k.ú. Kněžpole na k.ú. Babice, Huštěnovice a Jarošov (hráze podél toku Moravy).

V návrhu jsou vymezeny plochy NRBK K142 (ze ZÚR ZK) přesahující z k.ú. Kněžpole na k.ú. Babice a na k.ú. Jarošov. Úsesy byly zpřesněny projektantem ÚSES.

#### 1.a.4. **Řešení požadavků vyplývajících z politiky územního rozvoje**

Ministerstvo pro místní rozvoj na základě usnesení vlády č. 321 ze dne 7.4.2004 pořídilo dokument „**Politika územního rozvoje České republiky**“, tento dokument byl schválen dne 17.5.2006 usnesením vlády č. 561. Z hlediska rozvojových ploch nadmístního významu, ploch a koridorů umožňujících umístění staveb dopravní a technické infrastruktury nadmístního významu, limitů využití území nadmístního významu a ploch pro veřejně prospěšné stavby vyplývá pro návrh územního plánu povinnost respektovat koridor E8 (vedení 400kV Orokovice – Rohatec) - kromě obecně platných povinností pro zachování charakteru a ochrany hodnot území mimo rozvojovou oblast a rozvojovou osu. Návrh územního plánu je v souladu s „Politikou územního rozvoje“.

#### 1.a.5. **Řešení požadavků vyplývajících ze Zásad územního rozvoje Zlínského kraje**

Návrh územního plánu není v rozporu s nadřazenou ÚPD – ZÚR ZK, která byla vydána formou opatření obecné povahy dne 10.9.2008 zastupitelstvem Zlínského kraje pod č.usn.0761/Z23/08 a nabyla účinnosti dne 23.10.2008.

Ze ZÚR ZK vypluly pro územní plán obce Kněžpole tyto taxativní požadavky, které jsou zpracovány do ÚP :

- návrhový koridor pro ZVN 400 kV z rozvodny Otrokovice do rozvodny Rohatec (přesahuje z k.ú. Kněžpole na k.ú. Mistřice II, Včelary, Mistřice, Javorovec a Jarošov). Je to VPS **E02** (elektrické vedení mezinárodního významu) ze ZÚR ZK. Dle stanoviska ČEPS a.s. 132/16000/Ma ze dne 23.10.2008 je nutné v územním plánu zachovat stávající návrh koridoru až do okamžiku zpracování projektu – cca v r.2021. Koridor je zúžen pouze o stávající zástavbu.
- PU55 – stávající RBC 104 - Kněžpolský les
- PU14 – stávající část a návrhová část NRBK 142 – Chropyňský luh – Soutok
- PV40 – stávající ochranný val – lokalizace Kněžpolský les
- PV42 - stávající ochranný val – lokalizace Babice, Huštěnovice, Staré město – pravý břeh
- PV44 - stávající ochranný val – lokalizace Kněžpole, Uh.Hradiště, Kunovice, Kostelany – levý břeh

#### 1.b. **Údaje o splnění pokynů pro zpracování návrhu.**

Návrh územního plánu Kněžpole je zpracován v souladu se zněním zákona č. 183/2006 Sb., o územním plánování a stavebním řádu (stavební zákon), Vyhláškou č. 501/2006 Sb. o obecných požadavcích na využívání území a Vyhláškou č. 500/2006 Sb., o územně analytických podkladech, územně plánovací dokumentaci a způsobu evidence územně plánovací činnosti, zejména s přílohou č.7, která specifikuje obsah grafické a textové části územního plánu.

Návrh územního plánu Kněžpole je zpracován v souladu s Metodikou digitálního zpracování územně plánovací dokumentace pro GIS pro kraje Zlínský, Karlovarský, Moravskoslezský, Olomoucký a Vysočinu.

Návrh ÚP Kněžpole je zpracován v souladu se schváleným Zadáním územního plánu obce Kněžpole a obsahuje zpracované pokyny ze zadání a z projednání s DO.

### **1.c. Komplexní odůvodnění přijatého řešení a vybrané varianty, včetně vyhodnocení předpokládaných důsledků tohoto řešení, zejména ve vztahu k rozboru udržitelného rozvoje území.**

#### **1.c.1. Posouzení výsledků vyhodnocení vlivů na udržitelný rozvoj**

V průběhu zadání nebyl vznesen požadavek na vyhodnocení udržitelného rozvoje území.

#### **1.c.2. Koncepce rozvoje území obce, ochrany a rozvoje jeho hodnot**

Základní koncepce rozvoje řešeného území vychází z respektování hlavního zastavěného území obce. Koncepce rozvoje budování obce musí navázat na tradice a kulturní, architektonický a urbanistický odkaz minulosti.

Nové rozvojové plochy byly navrženy na základě důkladného projednání tak, aby chránily původní strukturu obce.

Ochrana architektonických a urbanistických hodnot, ochrany přírody a krajiny a ostatních limitů je v návrhu územního plánu Kněžpole plně respektována.

#### **1.c.3. Urbanistická koncepce, včetně vymezení zastavitelných ploch, ploch přestavby a systému sídelní zeleně**

Urbanistická koncepce obce je tvořena především základním dopravním skeletem – silnicí II/497 Zlín – Březolupy – Uherské Hradiště, na ni kolmo navazující III/49729 Jarošov – Kněžpole – Včelary, místními komunikacemi, vodotečí a funkčními plochami kolem. Hlavní výrobní a podnikatelské plochy

- stávající areál VZ na jihozápadním okraji hl.zastavěného území obce (stávající dopr.obsluha tohoto areálu značně narušuje provoz v obci)
- plochy pro výrobu a skladování u silnice II/497 (dopravní obsluha těchto ploch minimálně narušuje provoz v obci)

Územní plán respektuje historický vývoj obce a její terénní konfigurace.

Urbanistická koncepce je dána především plošným a prostorovým uspořádáním území a urbanistickými zásadami a regulativy pro ochranu obrazu sídla a krajiny. Prostorové a funkční uspořádání zastavěného území obce a celého řešeného katastrálního území bude navazovat na současnou strukturu. Stávající systém dopravní obslužnosti celého řešeného území bude zachován a rozvíjen. Úz.plán navrhuje plochu DS (27) pro vymístění nákladní autodopravy z centra obce a zajištění obslužnosti stávajícího areálu VZ a návrhové plochy V (28). Hlavní rozvoj ploch bydlení bude probíhat, kromě dostavby proluk v původní zástavbě, pouze ve vybraných plochách přilehlých k zastavěnému území. Ve volné krajině se nebudou povolovat nové stavby.

Urbanistická koncepce řešeného území je vyjádřena jednoznačně ve výkresové části - **výkres č.1/2.1.** a v textové části. Jak zpracovatel ÚPD, tak zástupci obce se snažili v „návrhu“ ÚP o maximální ochranu veřejných zájmů.

Po dohodě s pořizovatelem a zástupci obce byly do návrhu územního plánu zapracovány i stávající a návrhové plochy menší než 2000 m<sup>2</sup> - Např.stávající i návrhové plochy doprovodné krajinné zeleně podél cest (pruhy šířky 5m a délky dle komunikace). Všechny návrhové plochy byly konzultovány na prac.výboru pořizovatele ze zástupci obce a zpracovatele územního plánu a proto zde nebude proveden přesný soupis všech ploch menších než 2000 m<sup>2</sup>. Velikost návrhových ploch lze zjistit v tabulce hl.výkresu - **výkres č.1/2.1.**

## **PLOCHY PRO BYDLENÍ INDIVIDUÁLNÍ – BI**

Kapacita ploch pro výstavbu ve formě proluk je v současné době v obci Kněžpole téměř vyčerpána a z toho důvodu bylo nezbytně nutné navrhnout dostatečný počet návrhových ploch bydlení. Je to jediná možnost, jak udržet a rozvíjet počet obyvatel v obci. Počet obyvatel má vliv na občanskou vybavenost, rozvoj školství, podnikatelských aktivit, péči o mládež, o mladé rodiny, seniory. Navržené plochy bydlení nejsou primárně určeny pouze pro obyvatele obce Kněžpole, ale i pro zájemce z širšího okolí, jelikož i nadále převažuje poptávka po výstavbě nad nabídkou volných stavebních míst.

1.

Území na severním okraji hlavního ZÚO - **BI (9, 11)**

*(plochy byly odsouhlaseny již změnou úz.plánu č.4 jako návrh bydlení – proti změně jsou rozšířeny v severovýchodní části až ke komunikaci vedoucí kolmo do obce. Pro lokalitu 9 bude do roku 2015 zpracována územní studie)*

2.

Lokalita na severovýchodním okraji hlavního ZÚO - **BI (12, 15, 14)**

*(plochy jsou logickým pokračováním zástavby ve stejném tvaru a velikosti jako nedávno dokončená sousední lokalita řešená a vystavěná dle změny č.2. Za touto návrhovou lokalitou je vysazena zeď (interakční prvek) – větrolamy. Za tento krajinný prvek již nebude výstavba rozšiřována.*

3.

Lokalita na východním okraji hlavního ZÚO - **BI (19, 22)**

*- (plocha lokality 22 byla odsouhlasena již změnou úz.plánu č.4 jako návrh bydlení – proti změně je rozšířena jižně o cca 1/3 velikosti původní plochy. Lokalitu protíná OP VN a je zde možná výstavba pouze cca 2-3 domů)*

*- (plocha lokality 19 byla odsouhlasena již změnou úz.plánu č.4 jako návrh bydlení – proti změně je rozšířena na své severní části, přitom zde tímto rozšířením přibude max.jednostranná ulice, která tak doplní jižní zástavbu navrhovanou změnou. V lokalitě opět prochází omezující OP VN a musí zde být vyřešena přístupová komunikace – proto je lokalita navržena k řešení územní studií do roku 2015)*

*- (plocha 16 byla na základě požadavku DOSS (orgánu ZPF) vyřazena)*

4.

Lokalita na jihovýchodním okraji hlavního ZÚO - **BI (35, 36, 37, 38)**

*(plochy 35, 36 jsou navrženy k zástavbě jako proluky – jsou téměř zastavěny, některé domy zatím nemají zpracován geometrický plán ale jsou již vystavěny - plochy jsou návrhové pouze za účelem legalizace stavu bydlení do katastru nemovitostí. V lokalitách 36 a 38 je stav podobný stavu lokalit 35, 36)*

5.

Lokalita na jihozápadním okraji hlavního ZÚO - **BI (32, 34)**

*- (plocha lokality 32, 34 byla odsouhlasena již změnou úz.plánu č.4 jako návrh bydlení – proti změně se nezměnila)*

*- (plocha 49, 51 byla vyřazena)*

6.

Plochy v centru obce - **BI (25, 26)**

*(zastavěním těchto lokalit se uzavře prostor ploch bydlení obce)*

7.

Plocha na severozápadním okraji hlavního ZÚO - **BI (8)**

*(plocha byla odsouhlasena již změnou úz.plánu č.4 jako návrh bydlení - plocha představuje dokončení zástavby mezi stávajícími plochami bydlení a plochami technické infrastruktury)*

*ze dne 23.10.2008 je nutné v územním plánu zachovat stávající návrh koridoru až do okamžiku zpracování projektu – cca v r.2021. Koridor je zúžen pouze o stávající zástavbu. Nachází se v těsné blízkosti návrhové plochy BI 38 (nedotýká se plochy 38, aby byl umožněn průjezd zemědělské techniky) - v této ploše jsou již z velké většiny domy postaveny, nejsou pouze vyhotoveny geom.plány a zanesení do katastru. Z těchto důvodů jsou plochy č.38 a 36 návrhové, jinak se jedná již o stavy bydlení. V těchto návrhových plochách BI nebude proveden zábor.*

## PLOCHY OBČANSKÉHO VYBAVENÍ – O

1.

Plocha v centru obce - **O (24)**

*(v zadání úz.plánu nebylo uvažováno s návrhovými plochami O. Zastupitelstvo obce do fáze návrhu zvážilo vhodnost zachovat prostor zbořeniště v centru obce k možnosti návrhové plochy občanského vybavení – plochy byly již vyjmuty ze ZPF. Plocha je menší než 2000 m<sup>2</sup> a je odsouhlasena na pra.výboru s pořizovatelem)*

2.

Plocha v jihovýchodní části k.ú. obce – **O (84)**

*(jedná se o plochu, u které bude hlavní využití doplněno využitím umožňujícím technickou infrastrukturu pro energetiku. Protože se zde jedná o zajištění možnosti realizace návrhové linky 400kV (VPS E02 z nadřazené dokumentace ZÚR), musí být v územním plánu tato VPS z nadřazené dokumentace respektována. Dle stanoviska ČEPS a.s. 132/16000/Ma*

## PLOCHY DOPRAVNÍ INFRASTRUKTURY - D

1.

Plocha na východním okraji k.ú.obce - **D (23)**

*(navrhovaná cyklostezka – je již vybudovaná v provizorním stavu – možnost rekonstrukce a zanesení do katastru nemovitostí)*

2.

Plocha na západním okraji k.ú.obce - **D (2, 29)**

*(navrhovaná cyklostezka – nevyhnutelná k propojení obce Kněžpole s obcemi Babice a Huštěnovice cyklostezkou pomocí navrhované lávky přes Moravu)*

## PLOCHY PRO SILNIČNÍ DOPRAVU - DS

1.

Plocha na jihozápadním okraji hlavního ZÚO - **DS (27)**

*(plocha byla odsouhlasena již změnou úz.plánu č.4 jako plocha pro místní komunikaci zajišťující napojení lokalit BI 32, 34 na silnici III.třídy – proti změně je protažena vedle návrhového areálu V (28) a stávající plochy VZ až do obce. Bude centrální dopravní tepnou pro obsluhu těchto lokalit. Má vytěsňovat nákladní autodopravu z centra obce.)*

2. Plocha v jižní části k.ú. obce - **DS (40)**

*(plocha nově navržená podél Mistříckého potoka na vybudování účelové komunikace, zajišťující obsluhu stávajícího vodojemu)*

3. Plochy v jižní a jihovýchodní části k.ú.obce - **DS (54, 60, 68, 71, 76, 79)**

*(jedná se o plochy, u nichž existující hlavní využití zůstane stejné a bude doplněno využitím umožňujícím technickou infrastrukturu pro energetiku. Protože se zde jedná o zajištění možnosti realizace návrhové linky 400kV (VPS E02 z nadřazené dokumentace ZÚR), musí být v územním plánu tato VPS z nadřazené dokumentace respektována. Dle stanoviska ČEPS a.s. 132/16000/Ma ze dne 23.10.2008 je nutné v územním plánu zachovat stávající návrh koridoru až do okamžiku zpracování projektu – cca v r.2021. Koridor je zúžen pouze o stávající zástavbu. Nachází se v těsné blízkosti návrhové plochy BI 38 (nedotýká se plochy 38, aby byl umožněn průjezd zemědělské techniky) - v této ploše jsou již z velké většiny domy postaveny, nejsou pouze vyhotoveny geom.plány a zanesení do katastru. Z těchto důvodů jsou plochy č.38 a 36 návrhové, jinak se jedná již o stavy bydlení. V těchto návrhových plochách DS nebude proveden zábor.*

4. Plocha na jihovýchodní hraně katastru obce – **DS (88)**

*(má sloužit jako příjezdová komunikace do lokality navrh.výstavby na katastru Jarošova)*

## PLOCHY TECHNICKÉ INFRASTRUKTURY PRO VODNÍ HOSPODÁŘSTVÍ - TV

1.

Plocha v jihovýchodní části k.ú.obce – **TV (67)**

*(jedná se o plochy, u nichž existující hlavní využití zůstane stejné a bude doplněno využitím umožňujícím technickou infrastrukturu pro energetiku. Protože se zde jedná o zajištění možnosti realizace návrhové linky 400kV (VPS E02 z nadřazené dokumentace ZÚR), musí být v územním plánu tato VPS z nadřazené dokumentace respektována. Dle stanoviska ČEPS a.s. 132/16000/Ma ze dne 23.10.2008 je nutné v územním plánu zachovat stávající návrh koridoru až do okamžiku*



*zpracování projektu – cca v r.2021. Koridor je zúžen pouze o stávající zástavbu. Nachází se v těsné blízkosti návrhové plochy BI 38 (nedotýká se plochy 38, aby byl umožněn průjezd zemědělské techniky) - v této ploše jsou již z velké většiny domy postaveny, nejsou pouze vyhotoveny geom.plány a zanesení do katastru. Z těchto důvodů jsou plochy č.38 a 36 návrhové, jinak se jedná již o stavy bydlení. V těchto návrhových plochách TV nebude proveden zábor.*

#### **PLOCHY TECHNICKÉHO ZABEZPEČENÍ OBCE - TO**

1.  
Plocha v severní části – sběrný dvůr - **TO (7)**  
*(nově navržená plocha pro sběrný dvůr. Do této lokality bude stávající dvůr, nevhodně umístěný uvnitř obce, vymístěn)*

#### **PLOCHY VEŘ. PROSTRANSTVÍ S PŘEVAHOU ZPEV. PLOCH - PV**

1.  
Plocha v území na severním okraji hlavního ZÚO - **PV (10)**  
*(plocha byla odsouhlasena již změnou úz.plánu č.4 jako plocha pro místní komunikaci – proti změně je protažena až ke komunikaci vedoucí kolmo do obce)*

2.  
Plocha v lokalitě na severovýchodním okraji hlavního ZÚO – **PV (13)**  
*(plocha je součástí nově navrhované lokality bydlení, která je logickým pokračováním zástavby ve stejném tvaru a velikosti jako nedávno dokončená sousední lokalita řešená a vystavěná dle změny č.2)*

3.  
Plochy v lokalitě na jihovýchodním okraji hlavního ZÚO - **PV (17, 20, 21)**  
*- (plocha 17 byla odsouhlasena již změnou úz.plánu č.4 jako plocha pro místní komunikaci – proti změně je mírně zvětšena, aby zajistila i obslužnost lokalit BI (12, 14, 15) a zároveň napojila tyto lokality přímo na silnici III.třídy)*  
*- (plocha 20 byla odsouhlasena již změnou úz.plánu č.4 jako plocha pro místní komunikaci)*  
*- (plocha 21 – jde o stávající silnici III.třídy. Jde o plochu DS, která se v ZÚO vyznačuje dle metodiky jako veřejné prostranství – proto byla dána jako návrhová plocha . Přitom jde pouze o změnu funkčního využití. Při napojování návrhové PV 20 a PV 17 dojde k určitým úpravám jejího stavu)*

4.  
Plochy v lokalitě na jihozápadním okraji hlavního ZÚO - **PV (33)**  
*- (plocha lokality 33 byla odsouhlasena již změnou úz.plánu č.4 jako plocha pro místní komunikaci)*  
*- (plocha 50 byla vyřazena)*

5.  
Plocha na výjezdu z obce - **PV (81)**  
*- (plocha bude sloužit pro nejnutnější rozšíření komunikace související s dopravním napojením lokalit BI 19, 22, 12, 14, 15. Na rozšířené ploše bude eventuálně možné realizovat i kruhový objezd)*

#### **PLOCHY VEŘ. PROSTRANSTVÍ S PŘEVAHOU NEZPEV. PLOCH - PZ**

V obci je zakresleno několik stávajících ploch PZ, které jsou menší než 2000 m<sup>2</sup>. Bylo tak učiněno po dohodě se zástupci obce a pořizovatelem, aby byla zajištěna přehlednost o stavu parků a oddychových zón v obci. Plochy jsou vyjmuty ze ZPF.

1.  
Plocha v centru obce - **PZ (45)**  
*(plocha je ve skutečnosti již zrealizována, je třeba dořešit ji majetkoprávně. Plochy jsou vyjmuty ze ZPF)*

#### **PLOCHY VÝROBY A SKLADOVÁNÍ - V**

1.  
Plocha na jihozápadním okraji hlavního ZÚO - **V (28)**  
*(nově navrhovaná plocha - je vymezena pro průmyslové a jiné výrobní odvětví, leží na okraji obce. Realizace přinese nové možnosti pracovních příležitostí)*

2.

Plocha na jihovýchodním okraji k.ú. obce - **V (39)** (V 1/2 plochy je provedeno vynětí ze ZPF, zde se jedná o legalizaci plochy V z návrhové na stav. V 2/2 se jedná o návrhovou plochu. Celá návrhová plocha výroby však leží v koridoru VPS z nadřazené dokumentace. Je zde tedy nutno provést tuto etapizaci.

1. etapa : realizace a linky VVN 400kV v roce 2023

2. etapa : realizace plochy výroby až po realizaci 1. etapy

3.

Plocha naproti stávajícímu výrobnímu areálu - **V (83)**

(nově navrhovaná plocha pro soukromou stolařskou dílnu realizovanou na vlastním pozemku)

## **PLOCHY VODNÍ A TOKY - WT**

1.

Plocha vodní a toky s přípustnou činností plocha dopravní infrastruktury - **WT (18)**

(plocha navrhované lávky nad Moravou)

2.

Plochy v jihovýchodní části k.ú. obce – **WT (58, 61)**

(jedná se o plochy, u nichž existující hlavní využití zůstane stejné a bude doplněno využitím umožňujícím technickou infrastrukturu pro energetiku. Protože se zde jedná o zajištění možnosti realizace návrhové linky 400kV (VPS E02 z nadřazené dokumentace ZÚR), musí být v územním plánu tato VPS z nadřazené dokumentace respektována. Dle stanoviska ČEPS a.s. 132/16000/Ma ze dne 23.10.2008 je nutné v územním plánu zachovat stávající návrh koridoru až do okamžiku zpracování projektu – cca v r.2021. Koridor je zúžen pouze o stávající zástavbu. Nachází se v těsné blízkosti návrhové plochy BI 38 (nedotýká se plochy 38, aby byl umožněn průjezd zemědělské techniky) - v této ploše jsou již z velké většiny domy postaveny, nejsou pouze vyhotoveny geom.plány a zaneseny do katastru. Z těchto důvodů jsou plochy č.38 a 36 návrhové, jinak se jedná již o stavy bydlení. V těchto návrhových plochách WT nebude proveden zábor.

## **PLOCHY KRAJINNÉ ZELENĚ - K**

Navržené plochy K (4, 6, 46, 47, 48) krajinné zeleně jsou určeny pro plochy izolační zeleně oddělující vzájemně kolizní funkce v území a také pro provedení opatření na ZPF s cílem eliminace erozní ohroženosti v území (K 44). Vymezené plochy krajinné zeleně se nachází mimo ZÚO. Realizaci navržených ploch krajinné zeleně dojde ke zlepšení ekologické funkce v území.

1.

Plocha v severní části k.ú. obce – **K (1)**

(plocha zatím nefunkční části nadregionálního biokoridoru)

2.

Plochy podél toku Březnice - **K (3, 5)**

(plocha zatím nefunkční části lokálního biokoridoru)

3.

Plochy na severozápadním okraji hlavního ZÚO (kolmé k toku Březnice) - **K (4, 6)**

(plocha zatím nefunkčního interakčního prvku – pro navrhovanou alej větších stromů - duby)

4.

Plocha v jižní části k.ú. obce – **K (44)**

(plocha zatím nefunkčního interakčního prvku – protierozní opatření)

5.

Plochy podél toku Mistřického potoka - **K (30, 31)**

(plocha zatím nefunkční části lokálního biokoridoru)

6.

Plochy kolem areálu stávající výroby – **K (41, 43)**

(plocha zatím nefunkční části lokálního biokoridoru)

7.

Plochy – **K (46, 47, 48)**

(plochy navrhované doprovodné zeleně – tlumící zeleň)

8.

Plochy podél vodoteče na severozápadním okraji k.ú. obce – **K (85, 86, 87)**

(plocha z části funkčního lokálního biokoridoru – nově navrhovaný LBK za účelem legalizace stavu zeleně v tomto území. LBK navazuje na LBK projektovaný na katastru obce Topolná)

9.

Plochy v jižní a jihovýchodní části k.ú.obce – **K (53, 62, 63, 64, 66, 69, 70, 73, 74, 75)**

*(jedná se o plochy, u nichž existující hlavní využití zůstane stejné a bude doplněno využitím umožňujícím technickou infrastrukturu pro energetiku. Protože se zde jedná o zajištění možnosti realizace návrhové linky 400kV (VPS E02 z nadřazené dokumentace ZÚR), musí být v územním plánu tato VPS z nadřazené dokumentace respektována. Dle stanoviska ČEPS a.s. 132/16000/Ma ze dne 23.10.2008 je nutné v územním plánu zachovat stávající návrh koridoru až do okamžiku zpracování projektu – cca v r.2021. Koridor je zúžen pouze o stávající zástavbu. Nachází se v těsné blízkosti návrhové plochy BI 38 (nedotýká se plochy 38, aby byl umožněn průjezd zemědělské techniky) - v této ploše jsou již z velké většiny domy postaveny, nejsou pouze vyhotoveny geom.plány a zanesení do katastru. Z těchto důvodů jsou plochy č.38 a 36 návrhové, jinak se jedná již o stavy bydlení. V těchto návrhových plochách K nebude proveden zábor.*

## **PLOCHY PŘÍRODNÍ - P**

Navržené plochy přírodní jsou určeny pro realizaci lokálních biocenter, která jsou základními skladebnými prvky územního systému ekologické stability. Navržené plochy přírodní se nachází mimo ZÚO. Realizací navržených přírodních ploch dojde ke zlepšení ekologické funkce v území.

1.

Plocha v jižní části k.ú. obce – **P (42)**

*(plocha zatím nefunkční částí lokálního biocentra. Část biocentra je již funkční, ale je třeba změnit využití plochy z orné půdy – provést zábor ZPF)*

## **PLOCHY ZEMĚDĚLSKÉ - Z**

1.

Plocha v jižní a jihozápadní části k.ú. obce – **Z (52, 55, 56, 57, 59, 65, 72, 77,78)**

*(jedná se o plochy, u nichž existující hlavní využití zůstane stejné a bude doplněno využitím umožňujícím technickou infrastrukturu pro energetiku. Protože se zde jedná o zajištění možnosti realizace návrhové linky 400kV (VPS E02 z nadřazené dokumentace ZÚR), musí být v územním plánu tato VPS z nadřazené dokumentace respektována. Dle stanoviska ČEPS a.s. 132/16000/Ma ze dne 23.10.2008 je nutné v územním plánu zachovat stávající návrh koridoru až do okamžiku zpracování projektu – cca v r.2021. Koridor je zúžen pouze o stávající zástavbu. Nachází se v těsné blízkosti návrhové plochy BI 38 (nedotýká se plochy 38, aby byl umožněn průjezd zemědělské techniky) - v této ploše jsou již z velké většiny domy postaveny, nejsou pouze vyhotoveny geom.plány a zanesení do katastru. Z těchto důvodů jsou plochy č.38 a 36 návrhové, jinak se jedná již o stavy bydlení. V těchto návrhových plochách Z nebude proveden zábor.*

### **1.c.4.Koncepce veřejné infrastruktury, včetně podmínek pro její umístování.**

#### **1.c.4.1.Dopravní infrastruktura**

Řešeného území sídelního útvaru Kněžpole se dotýkají zájmy pozemní motorové dopravy ve formě silnice II. a III. třídy, místních komunikací, dopravy statické a hromadné, dále dopravy cyklistické, pěší a vodní.

Území leží mimo zájmy dopravy železniční, letecké, jakož i mimo zájmy výstavby dálnic.

#### **Hluk způsobovaný dopravou**

##### **Nejvyšší povolená hodnota hluku ve venkovním prostoru.**

Z hlediska posouzení hlukových poměrů ve venkovním prostoru se vychází z „Nařízení vlády č.148/2006 Sb. „o ochraně zdraví před nepříznivými účinky hluku a vibrací“.

Od 1.1.2005 vstoupila v platnost novelizovaná Metodika pro výpočet hladin hluku z automobilové dopravy (2005). Veškeré akustické studie zadávané od tohoto data již musí být zpracovány v souladu s touto metodikou. Zásadní změna je především v zadávání vstupních dopravních dat do

výpočtu. Předložená metodika výpočtu umožňuje výpočet dopravního hluku pro obvyklé případy provozu na komunikacích a komunikačních systémech.

### **Intenzita dopravy**

Intenzita silniční dopravy je jedním z primárních vstupních údajů při posuzování a navrhování silniční sítě, či jejích úseků. Sčítání dopravy je cyklicky prováděno ŘSD ČR pravidelně jednou za pět let. Zahrnuje dálnice, všechny silnice I. a II. třídy a vybrané silnice III. třídy a místních komunikací. Výhledové intenzity jsou extrapolovány pomocí růstových koeficientů dle ŘSD ČR Praha. Veškeré údaje jsou uváděny ve skutečných vozidlech za 24 hodin v obou směrech a představují celoroční průměr.

Pro řešené území je nejbližší (bohužel o skutečném dopravním zatížení nevypovídající) sčítací úsek č. 6-5109 na křižovatce v Bílovicích.

Nová výstavba RD je pouze v 1 ploše (BI 22) při výjezdu z obce na Bílovice a Mistřice. Lokalita je maximálně odsunuta od silnice pásem veřejného prostranství (PV 21) tak, aby v žádném případě nebyla dotčena hlukem ze stávající silnice.

### **Doprava silniční**

Silnice II/497 (Zlín – Březolupy – Uh. Hradiště) - prochází jižně obce ve směru jihozápad – západ. Komunikace je dvoupruhová obousměrná kategorie S9. Její parametry odpovídají požadavků ČSN. Po silnici prochází linky autobusové dopravy.

Silnice III/49729 (Jarošov – Kněžpole – Včelary) – prochází zastavěným územím obce z jihu od silnice II/497, v obci dvakrát mění směr a vrací se na silnici II/497.

Mimo směrových oblouků, které nedosahují hodnot ČSN, je vedena v přímé s dostatečným odstupem stavebních čar. Po průtahu silnice procházejí autobusové linky.

Trasa silnic je stabilizovaná a územní plán ji respektuje.

### **Místní komunikace (MK)**

Většina stávajících komunikací je ponechána v současném stavu s minimálními úpravami vzhledem k jejich významu, t.j. komunikacím s místní zdrojovou a cílovou dopravou. Nově se navrhuje místní komunikace **DS (27)** *(byla odsouhlasena již změnou úz.plánu č.4 jako plocha pro místní komunikaci zajišťující napojení lokalit BI 32, 34 na silnici III.třídy – proti změně je protažena vedle návrhového areálu V (28) a stávající plochy VZ až do obce. Bude centrální dopravní tepnou pro obsluhu těchto lokalit) a DS (88).*

### **Účelové komunikace (ÚK)**

Většina stávajících účelových komunikací je ponechána v současném stavu s minimálními úpravami vzhledem k jejich významu. Budou pouze lokálně upravovány. Nová ÚK bude vybudována na ploše - **DS (40)** *(zajišťuje obsluhu stávajícího vodojemu).*

### **Hromadná doprava**

Bude i nadále zajišťována pravidelnými autobusovými linkami ČSAD.

### **Doprava v klidu**

V obci jsou realizovány parkovací plochy u výrobních objektů a objektů občanské vybavenosti. Parkování v obytných zónách rodinných domků je realizováno na soukromých pozemcích - vjezdech resp. na vozovkách. Garážování vozidel je řešeno přímo v objektech rodinných domků nebo na jejich pozemcích.

Územním plánem nejsou navrhovány samostatné plochy pro dopravu v klidu.

### **Pěší doprava**

Nové chodníky budou průběžně budovány v lokalitách, které to prostorově umožní.

### **Cyklistická doprava**

Obcí je vedena značená regionální cyklotrasa č.47 Otrokovice – Uh. Hradiště, která je součástí dálkové trasy Moravská stezka a spojka s trasou 5049. Vyhrazené cyklistické stezky nejsou v obci ve stávajícím stavu vybudovány. V řešeném katastrálním území se navrhuje nové cyklostezky **D (23)**, **D (2, 29)** Územní plán počítá s jejich návazností na cyklistické stezky sousedních obcí.

## 1.c.4.2. Technická infrastruktura

### Vodní hospodářství

(Zpracováno v souladu s „Plánem rozvoje vodovodů a kanalizací Zlínského kraje“ a záměry SVK Uh. Hradiště.)

Územní plán respektuje nezastavitelné plochy vodních toků a oprávněný prostor pro správu vodního toku.

Nová vodní plocha je navržena pouze z hlediska nutnosti dodržení metodiky Zlínského kraje na zpracování úz. plánů – jde o plochu vodní a toky **WT (18)** (je to plocha navrhované lávky nad Moravou - jedná se o plochu, u níž existující hlavní využití zůstane stejné a bude doplněno využitím umožňujícím dopravní infrastrukturu.).

V koordinačním výkrese je zakresleno záplavové území stanovené. Na obou březích Moravy a Březnice byly vybudovány protipovodňové hráze formou zvýšení břehových hran – náspy (nejde o betonové hráze). Pokud se v těchto místech vyskytuje krajinná zeleň a biokoridory, budou provedeny pouze formou travnatého porostu či nízkých keřovitých dřevin, aby nemohlo dojít k poškození hrází.

V území se nenachází investice do půdy (odvodněná plocha).

### Vodovod

V celé obci Kněžpole je vybudovaný veřejný vodovod, který je součástí skupinového vodovodu Uh. Hradiště - Uh. Brod - Bojkovice. Majitelem i provozovatelem je SVAK, a.s. Uh. Hradiště. Vlastní zásobování obce je z vodojemu Kněžpole. Obec leží v PHO vodního zdroje II. stupně.

Na sever a na západ od obce cca 1 km se nachází jímací území „Kněžpolský les“ s několika prameništi. V prameništích I, Ia, II a III je celkem 45 jímacích objektů ( studny, násosky ) s vydatností celkem 96,0 l/s, ze kterých je přes 3 čerpací stanice surová voda čerpána přes výtlačné řady LTH 100 až 500 mm na úpravnu vody Kněžpole. Řady a násosky v prameništi jsou o DN 150 mm až 400 mm v celkové délce 3,1 km z materiálu LTH, PVC a PE. Výtlačný řad LTH DN 500 mm z prameniště I prochází východním okrajem obce.

Plánovaný hlavní vodovodní řad trasovaný ZADÁNÍM ZÚR ZK a „Plánem rozvoje vodovodů a kanalizací Zlínského kraje“ se již ve schválené ZÚR ZK nevyskytuje. Správce kanalizace SVK Uh. Hradiště potvrdil, že nebude realizován. Proto nebude novým územním plánem respektován.

Je navrženo rozšíření vodovodního řádu k návrhovým lokalitám výstavby. Vodovod bude přiveden k ploše **BI (9,11)** – bude veden v ploše veřejného prostranství **PV (10)**. Dále bude nový vodovod přiveden k plochám výstavby **BI (12, 14, 15)** a k **BI (19, 22)**.

Bude prodloužen vodovod k návrhovým plochám **BI (32, 34)**.

Plochu výroby je možno napojit na stávající vodovod přípojkou vedenou návrhovou plochou **DS (27)** k patě areálu.

Bude prodloužen vodovod k návrhovým plochám **BI (35, 36, 37, 38)**.

Nový Územní plán respektuje ochranné pásmo hlavních vodovodních řadů a vodovodů.

### Kanalizace

**Na základě požadavků DO musí v rozvojových plochách předcházet výstavba kanalizace výstavbě vlastních objektů. Je vyloučeno odkanalizování těchto objektů do žump.**

Stávající systém stok se předpokládá zachovat, ale stávající zastaralou ČOV zrušit a novou čerpací stanicí s výtlačným potrubím (vydáno ÚR – trasa je upřesněna v návrhu v grafické části – na hraně katastru v části trasy přechází do kat.území Jarošov) odvádět splaškové vody do kanalizačního sběrače v Jarošově a odtud do centrální čistírny odpadních vod do Uherského Hradiště. Je již rovněž vybudován hlavní kanalizační sběrač podél Místřického potoka – jak bylo plánováno v ZÚR. Jde tedy o stav.

Stavby realizované v návrhových plochách BI, O, OS, V a SO.3, které se nacházejí v OP vod.zdrojů I. a II.stupně, nesmí mít jímky na vyvážení. Podmínkou je připojení na kanalizaci.

Je navrženo rozšíření kanalizace k návrhovým lokalitám výstavby. Kanalizace bude přivedena k ploše **BI (9,11)** – bude vedena v ploše veřejného prostranství **PV (10)**. Dále bude nová kanalizace přivedena k plochám výstavby **BI (12, 14, 15)** a k **BI (19, 22)** - Zde bude nutno dodržet kvůli dovršené kapacitě stávající kanalizace v obci podmínku etapovosti výstavby kanalizace. V ploše BI (19, 22) bude umožněna výstavba až po vybudování kanalizace, která se musí napojit na kanalizaci vybudovanou v ploše PV (10) a projde územím s navrhovaným bydlením BI (12, 14, 15). Dosud nebyla zpracována projektová dokumentace odkanalizování tohoto území a zemní plán nemůže jít do fáze projektových dokumentací jednotlivých sítí tech.infrastruktury – pouze tam, kde se již řeší konkrétní projekty. Všechny typy ploch v sobě umožňují vybudování technické a dopravní

infrastruktury. Maximální množství dešťových vod musí být řešeno zasakováním na pozemcích investorů.

Bude prodloužena kanalizace k návrhovým plochám **BI (32, 34)**.

Plochu výroby je možno napojit na stávající kanalizaci přípojkou vedenou návrhovou plochou **DS (27)** k patě areálu.

Bude prodloužena kanalizace k návrhovým plochám **BI (36, 38)**. Nový Územní plán respektuje ochranné pásmo kanalizace.

#### **Zásobování el.energií**

Nový územní plán obce respektuje stávající způsob zásobování a rozvodu el. energie v řešeném území.

Síť linek a trafostanic VN je v obci Kněžpole dostačující. Rozvojové lokality budou napojeny ze stávajících rozvodů NN. Nový Územní plán respektuje trasy a objekty stávající elektrické sítě a jejich ochranné a bezpečnostní pásma.

#### **Plynovod**

Územní plán respektuje stávající trasy plynovodní sítě a jejich ochranná a bezpečnostní pásma.

Je navrženo rozšíření plynu k návrhovým lokalitám výstavby. Plyn bude prodloužen ze stávající sítě k plochám **BI (9,11)** k plochám **BI (12, 14, 15)**, k plochám **BI (19, 22)**, k plochám **BI (32,34)** a k **BI (35, 36, 37, 38)**.

Plochu výroby je možno napojit na stávající plynovodní síť přípojkou vedenou návrhovou plochou **DS (27)** k patě areálu.

#### **Telekomunikace**

Územní plán respektuje stávající trasy telekomunikací a zařízení v řešeném území.

Sítě všech hlavních mobilních operátorů jsou přístupné v dostatečné kvalitě.

Pokrytí televizním signálem je přiměřené (pokud to konfigurace terénu umožňuje) v celém řešeném území a proto územní plán neřeší potřebu televizního převaděče a převaděčů pro telefonní mobilní sítě.

S kabelovou televizi se v obci neuvažuje.

#### **Nakládání s odpady**

Likvidace odpadu bude v probíhat v souladu s obecně závaznou vyhláškou o nakládání s odpady.

Územním plánem je navržena plocha TO (7) pro realizaci sběrného dvora.

#### **Zásobování teplem**

Systémy centrálního zásobování teplem se v obci nevyskytují.

#### **1.c.4.3.Občanská vybavenost**

Navrhují se nové plochy **O (24, 84)**

#### **1.c.4.4.Veřejná prostranství**

Navrhují se nové plochy **PV (10, 13, 17, 20, 21, 33, 81)** a **PZ (45)**

#### **1.d. Informace o výsledcích vyhodnocení vlivů na udržitelný rozvoj území a informace způsobu respektování stanoviska k vyhodnocení vlivů na životní prostředí.**

– Územní plán nemá zásadní vliv a nebrání v udržitelném rozvoji území.

– Nebyla zjištěna žádná rizika ovlivňující potřeby života současné generace obyvatel.

– Územní plán vytváří vhodné podmínky pro trvale udržitelný rozvoj území (*pro vyvážený vztah hospodářského rozvoje, kvalitních životních podmínek a sociální soudržnosti*).

V celém území jsou základní složky – bydlení, rozvoj ekonomického a hospodářského potenciálu, životní prostředí a sociální vazby řešeny komplexně a se snahou o rovnováhu.

## 1.e. Vyhodnocení předpokládaných důsledků navrhovaného řešení na zemědělský půdní fond a pozemky určené k plnění funkce lesa

### 1.e.1 ZÁBOR ZEMĚDĚLSKÉHO PŮDNÍHO FONDU

#### 1.e.1.1 Úvod

Zemědělská příloha územního plánu slouží orgánům ochrany ZPF k posouzení předpokládaného odnětí půdy pro účely územního rozvoje obce **Kněžpole**.

**Zemědělská příloha je zpracována podle zákona č.231/99 Sb. o ochraně ZPF, kterým se upravují některé podrobnosti zákona č.334/92 Sb. o ochraně ZPF, Vyhlášky č.13 Ministerstva ŽP ČR ze dne 29.12.1993 a Metodického pokynu Ministerstva ŽP ČR ze dne 1.10.1996.**

#### 1.e.1.2. Výchozí podklady pro zpracování

návrh ÚP Kněžpole

hranice předpokládaného odnětí půdy (návrh ÚP Kněžpole)

hranice BPEJ (převzato dle podkladu Výzkumného ústavu meliorací a ochrany půdy v Praze)

#### 1.e.1.3. Přírodní charakteristika

Katastrální území obce **Kněžpole** se nachází z hlediska biogeografického v provincii středoevropských listnatých lesů, podprovincii karpatské. Nachází se v klimatické oblasti teplé a mírně vlhké (kód regionu 3, symbol regionu T3). Této oblasti odpovídají sumy teplot nad 10 °C 2.500 - 2.800. Průměrná roční teplota činí 8 - 9 °C a průměrný roční úhrn srážek je 550 -650 mm. Zemědělská půda tvoří většinu katastrálního území obce Kněžpole. Menší část katastrálního území zabírají lesní pozemky. Celé okolí obce je intenzivně zemědělsky využíváno. Kvalita zemědělské půdy je v katastru obce Kněžpole rozdílná. V převážné míře se však jedná o půdy vyšší kvality s vyšším stupněm ochrany ZPF.

#### 1.e.1.4. Zastoupení BPEJ a charakteristika zastoupené HPJ

Zastoupení BPEJ v řešeném území:

Tabulka č. 1

3.08.50	III. třída ochrany ZPF
3.14.10	III. třída ochrany ZPF
3.41.77	V. třída ochrany ZPF
3.59.00	III. třída ochrany ZPF
3.08.50	IV. třída ochrany ZPF
3.24.11	IV. třída ochrany ZPF
3.24.51	IV. třída ochrany ZPF
3.56.00	I. třída ochrany ZPF
3.58.00	II. třída ochrany ZPF
3.02.00	I. třída ochrany ZPF
3.10.10	II. třída ochrany ZPF
3.02.00	I. třída ochrany ZPF
3.10.00	I. třída ochrany ZPF
3.57.00	II. třída ochrany ZPF

V řešeném území se nachází tyto HPJ:

**HPJ 02** - černozemě luvické na sprašových pokryvech, středně těžké, bez skeletu, převážně s příznivým vodním režimem

**HPJ 08** - černozemě, hnědozemě i slabě oglejené, erodované, převážně na spraších ve vyšší svažitosti, středně těžké

- HPJ 10** - hnědozemě modální včetně slabě oglejených na spraších, středně těžké s mírně těžší spodinou, bez skeletu, s příznivými vláhovými poměry až sušší
- HPJ 14** - Luvizemě modální, hnědozemě luvické včetně slabě oglejených na sprašových hlínách (prachovicích) nebo svahových (polygenetických) hlínách s výraznou eolickou příměsí, středně těžké s těžkou spodinou, s příznivými vláhovými poměry
- HPJ 24** - kambizemě modální eubazické až mezobazické i kambizemě pelické z přemístěných svahovin karbonátosilikátových hornin - flyše a kulmských břidlic, středně těžké až těžké, až středně skeletovité, se střední vododržností
- HPJ 41** - půdy se sklonitostí vyšší než 12 stupňů, kambizemě, rendziny, pararendziny, rankery, regozemě, černozemě, hnědozemě a další, zrnitostně středně těžké lehčí až lehké, zrnitostně středně těžké až velmi těžké s poněkud příznivějšími vláhovými poměry
- HPJ 56** - fluvizemě modální eubazické až mezobazické, fluvizemě kambické, koluvizemě modální na nivních uloženinách, často s podložím teras, středně těžké lehčí až středně těžké, zpravidla bez skeletu, vláhově příznivé
- HPJ 58** - fluvizemě glejové na nivních uloženinách, popřípadě s podložím teras, středně těžké nebo středně těžké lehčí, pouze slabě skeletovité, hladina vody níže 1 m, vláhové poměry po odvodnění příznivé
- HPJ 57** - Fluvizemě pelické a kambické eubazické až mezobazické na těžkých nivních uloženinách, až velmi těžké, bez skeletu, příznivé vlhkostní poměry až převlhčení
- HPJ 59** - Fluvizemě glejové na nivních uloženinách, těžké i velmi těžké, bez skeletu, vláhové poměry nepříznivé, vyžadují regulaci vodního režimu

#### 1.e.1.5. Klimatická charakteristika

Tabulka č. 2

Kód regionu	Symbo l region ů	Charakteris tika regionů	Suma teplot nad 10°C	Průměrn á roční teplota °C	Průměrný roční úhrn srážek v mm	Pravděpodob nost suchých vegetačních období	Vláhov á jistota
3	T 3	teplý, mírně vlhký	2500 -.... 2800	(7) 8 - 9	550 - 650..... (700)	10 - 20	4 - 7



### 1.e.1.6. Charakteristika sklonitosti a expozice

Tabulka č. 3

#### Sklonitost

Kód	Kategorie	Charakteristika
0	0 - 1 st.	úplná rovina
1	1 - 3 st.	rovina
2	3 - 7 st.	mírný sklon
3	7 - 12 st.	střední sklon
4	12 - 17 st.	výrazný sklon
5	17 - 25 st.	příkrý sklon
6	25 st.	sráz

Tabulka č. 4

#### Expozice

Vyjádřuje polohu území BPEJ vůči světovým stranám ve čtyřech kategoriích označených kódy 0 – 3.

Kód	Charakteristika
0	se všesměrnou expozicí
1	jih (jihozápad až jihovýchod)
2	východ a západ (jihozápad až severozápad, jihovýchod až severovýchod)
3	sever (severozápad až severovýchod)

### 1.e.1.7. Souhrnný přehled a výměra jednotlivých kultur a ostatních ploch v řešeném území

Tabulka č. 6

Kultura	Výměra v ha
Orná půda	425,1
Zahrady	29,5
Ovocné sady	3,1
Trvale travní porosty	23,3
PUPFL	330,9
Ostatní plochy	69,7
Vodní plochy	45,4
<b>CELKEM</b>	<b>927,0</b>

### 1.e.1.8. Souhrnný přehled struktury a záboru ZPF a PUPFL v navržených lokalitách dotčených urbanistickým řešením

Podmínky ochrany ZPF jsou dány zákonem č. 344/1992 Sb., o ochraně zemědělského půdního fondu, ve znění pozdějších předpisů, vyhláškou č. 13/1994 Sb., a Metodickým pokynem MŽP č.j. OOLP/1067/97, jimiž se upravují některé podrobnosti ochrany zemědělského půdního fondu. Vyhodnocení požadavků na zábor ZPF bude sloužit k posouzení předpokládaného odnětí půdy pro účely ÚP obce Kněžpole (**viz. tab. č. 7**).

### 1.e.1.9. Zdůvodnění jednotlivých lokalit navržených pro odnětí ze ZPF a PUPFL

Celé katastrální území Kněžpole zahrnuje dle bonitního zatřídění převážně vysoce kvalitní půdy. Jedná se především o půdy zařazené do I., II a III. třídy ZPF. Uspořádání kvalitní zemědělské půdy v k.ú. Kněžpole tvoří především nejbližší okolí zastavěného území obce. Katastr obce zahrnuje i pozemky s nižší třídou ochrany (IV. a V. třída), ty se však nachází na místech nevhodných pro výstavbu rodinných domů, nacházejí se především na okraji katastru obce. Vhodné pozemky pro zástavbu se nachází pouze na půdách vysoce kvalitních II. a III. třída. Územní plán obce vytváří ucelenou urbanistickou koncepci dalšího rozvoje v oblasti bydlení, podnikání a zajištění dopravní a technické obslužnosti obce a vytváří předpoklady pro další rozvoj obce. Zastupitelstvo obce se dlouhodobě a systematicky zabíralo problematikou využití pozemků v obci vhodných k zastavění. Po důsledném posouzení všech stanovisek došlo k názoru, že celospolečenský význam navrhovaného

řešení přesahuje rámec ochrany zemědělského půdního fondu, třebaže se pozemky nachází na zemědělsky kvalitnějších půdách s II. a III. třídou ochrany.

Předpokladem dalšího rozvoje každé obce je stimulace růstu počtu obyvatel obce. Od počtu obyvatel se odvíjí nejen sociální funkce, ale i duchovní, kulturní a ekonomický rozvoj obce. Počet obyvatel má nezpochybnitelný vliv na občanskou vybavenost, na rozvoj školství, na rozvoj podnikatelských aktivit, na péči o děti a mládež, na péči o mladé rodiny s dětmi a seniory. Proto každá obec je přímo povinna vyčlenit dostatečný počet vhodných ploch pro další výstavbu. Vymezení rozvojových ploch pro bydlení je v obci Kněžpole nedostatečné. Rozvojové plochy pro bydlení, které byly vyčleněny, jsou buď vyčerpány nebo je blokují vlastníci pozemků, kteří je drží jako rezervu pro své potomky a nejsou ochotni je odprodat. Další rozvoj obce v ostatních částech by znamenal podstatný zásah do urbanistické charakteristiky obce a narušení proporcionálního vymezení funkčního využití území a v neposlední řadě by znamenalo i vysoké ekonomické náklady s vybudováním inženýrských sítí. Z urbanistického hlediska může další rozvoj obce probíhat pouze v ÚPD stanovených rozvojových lokalitách.

Většina navrhovaných ploch byla převzata z původního ÚP Kněžpole.

## Plochy bydlení

**Lokality BI 9, BI 11 – lokality jsou vymezeny pro bydlení** – plochy již byly vymezeny jako návrhové plochy bydlení ve změně č. 4. Oproti změně se dotčené území rozšiřuje (o 1/3 plochy) severovýchodně ke komunikaci a tím dorovnáva zastavěné území. Pozemky v lokalitě BI 10 jsou roztržštěny obhospodařováním v „drobné držbě“. Jedná se o zahrady náležící ke stávajícím objektům bydlení. Z hlediska ekonomické při budování inženýrských sítí je nejvhodnějším řešením využití části přilehlého pozemku (území řešené lokalitou BI 9) jako návrhovou plochu bydlení. Obhospodařování okolních zemědělských pozemků nebude narušeno. Realizaci nedojde ke zhoršení hydrologických a odtokových poměrů v krajině, neboť v řešeném území bude kolem rodinných domků nahrazena zahradami vesměs s travnatým porostem. Lokality leží mimo hranice současně zastavěného území. Lokality plynule navazují na zastavěné území a přirozeně dorovnáva jeho hranice. Pozemky leží ve III. třídě ochrany ZPF. Vzhledem k vysoké bonitě celého k.ú. jsou pozemky se střední třídou ochrany využitelné k zástavbě.

**Lokality BI 12, BI 14, BI 15 – lokality jsou vymezeny pro bydlení.** Řešené lokality jsou z urbanistického hlediska logickým pokračováním zástavby ve stejném tvaru a ploše jako nedávno dokončená sousední lokalita řešená ve změně č. 2, v současnosti již zcela zastavěná. Lokality jsou vhodné pro výstavbu z hlediska snadné dostupnosti na napojení sítí technické infrastruktury. A protože jde o pozemky vymezené přístupovou komunikací, neztíží se obhospodařování okolního zemědělského půdního fondu. V blízkosti řešených lokalit se nachází větrolam, který omezuje obhospodařování a organizaci ZPF. Obec má o tyto rozvojové lokality pro bydlení velký zájem. Další rozšiřování zástavby již nebude tedy možné. Realizaci ZÚP nedojde ke zhoršení hydrologických a odtokových poměrů v krajině, neboť v řešeném území bude kolem rodinných domků nahrazena zahradami s výsadbou zeleně. Lokality plynule navazují na zastavěné území. Pozemky leží ve II. a III. třídě ochrany ZPF. Uspořádání kvalitní zemědělské půdy tvoří především nejbližší okolí zastavěného území obce a proto dochází i k záboru pozemků s vyšší bonitní třídou.

**Lokality BI 19, BI 22 – lokality jsou vymezeny pro bydlení.** Území lokality BI 22 bylo řešeno již změnou územního plánu č. 4 jako návrhová plocha bydlení – oproti změně je lokalita rozšířena jižně o cca 1/3 velikosti původní plochy. (Lokalitu protíná OP VN a je zde možná výstavba pouze cca 2-3 domů.) Plocha lokality BI 19 byla odsouhlasena již změnou územního plánu č. 4 jako návrh bydlení (proti změně je rozšířena na své severní části, tímto rozšířením přibude maximálně jednostranná ulice, která tak doplní jižní zástavbu navrhovanou změnou. (V lokalitě opět prochází omezující OP VN a musí zde být vyřešena přístupová komunikace – proto je lokalita navržena k řešení územní studií do roku 2015.) Pozemky v řešených lokalitách jsou roztržštěny obhospodařováním v drobné držbě. Obhospodařování okolních zemědělských pozemků nebude narušeno. Pozemky leží ve III. třídě ochrany ZPF. Vzhledem k vysoké bonitě celého k.ú. jsou pozemky se střední třídou ochrany využitelné k zástavbě. **Lokalita BI 16 byla z návrhu vypuštěna.**

**Lokality BI 35, BI 36, BI 37, BI 38 – lokality jsou vymezeny pro bydlení.** Lokality jsou navrženy k zástavbě jako proluky – jsou téměř zastavěny. Některé domy zatím nemají zpracován geometrický plán, ale jsou již vystavěny. Plochy jsou návrhové pouze za účelem legalizace stavu bydlení do

katastru nemovitostí. Dotčené pozemky jsou obhospodařovány v drobné družbě a nedojde tedy k narušení organizace zemědělského půdního fondu ani ke ztížení jeho obhospodařování. Pozemky leží ve III. třídě ochrany ZPF. Vzhledem k vysoké bonitě celého k.ú. jsou pozemky se střední třídou ochrany využitelné k zástavbě.

**Lokalita BI 32, BI 34 – lokality je vymezena pro bydlení.** Plocha lokality BI 32 a BI 34 byla odsouhlasena již změnou územního plánu č. 4 jako návrhová plocha bydlení. Oproti změně se plošně nezměnila. Pozemky v řešených lokalitách jsou roztrženy obhospodařováním v drobné družbě. Obhospodařování okolních zemědělských pozemků nebude tedy narušeno. Pozemky leží ve III. třídě ochrany ZPF. Vzhledem k vysoké bonitě celého k.ú. jsou pozemky se střední třídou ochrany využitelné k zástavbě. **Lokalita BI 49, BI 51 byly z návrhu změny vypuštěny.**

**Lokalita BI 25, BI 26, BI 8 – lokality jsou vymezeny pro bydlení.** Dotčené lokality tvoří proluky v zastavěném území obce. Zastavěním lokalit BI 25, BI 26 tvoří proluky se uzavře prostor ploch bydlení. Plocha na severozápadním okraji hlavního ZÚO BI 8 byla již řešena jako návrhová plocha bydlení ve změně č. 4. Plocha představuje dokončení zástavby mezi stávajícími plochami bydlení a plochami technické infrastruktury. Pozemky jsou obhospodařovány v drobné družbě. Pozemky leží ve III. třídě ochrany ZPF. Vzhledem k vysoké bonitě celého k.ú. jsou pozemky se střední třídou ochrany využitelné k zástavbě.

#### Plochy občanského vybavení

**Lokalita O 24, O 84 – lokality jsou vymezeny pro občanskou vybavenost.** Lokalita O 24 se nachází v centrální části obce. Lokalita O 84 se nachází v jihovýchodní části k.ú. obce. Lokality nepodléhají záboru ZPF. (Druhem pozemku u lokality O 24 je zbořeniště).

#### Plochy veřejného prostranství s převahou zpevněných ploch

**Lokalita PV 10, PV 13, PV 17, PV 20, PV 21, PV 33, PV 81 - Plochy veřejných prostranství s převahou zpevněných ploch** - lokality jsou vymezeny pro plochy komunikací a chodníků převážně k navrženým plochám určených pro bydlení. Zábor zde bude jen nezbytně nutný pro vybudování komunikací a chodníků. Plochy PV (10, 17, 20 a 33) byly již řešeny jako návrhové plochy pro komunikaci ve změně ÚP č. 4. Plocha PV 21 – jedná se o stávající silnici III. třídy. Jde o plochu DS, která se v ZÚO vyznačuje dle metodiky jako veřejné prostranství, proto byla uvedena jako návrhová plocha. Jedná se pouze o změnu funkčního využití. Při napojování návrhové plochy PV 20 a PV 17 dojde k určitým úpravám jejího stavu. Pozemky leží ve II. (jen malá část území) a III. třídě ochrany ZPF. Uspořádání kvalitní zemědělské půdy tvoří především nejbližší okolí zastavěného území obce a proto dochází i k záboru pozemků s vyšší bonitní třídou. **Plocha PV 50 byla z návrhu vypuštěna.**

#### Plochy veřejného prostranství s převahou nezpevněných ploch

**Lokalita PZ 45 - Plochy veřejných prostranství s převahou nezpevněných ploch** - lokalita je vymezena pro plochy parků a oddychových zón v obci. Lokalita nepodléhá záboru ZPF.

#### Plochy pro dopravu

**Lokalita DS 27, DS 40 – Plocha pro silniční dopravu.** Lokality jsou vymezeny jako plochy pro pozemní dopravu. Plochy jsou určeny pro funkce umožňující veřejnou obsluhu funkčních ploch sídla (komunikace, pěší zóny, a jiné veřejné prostory, cyklistické stezky, technické sítě.) Plocha DS 27 byla odsouhlasena již změnou územního plánu č. 4 jako plocha pro místní komunikaci zajišťující napojení lokalit BI 32 a BI 34 na silnici III. třídy. Oproti změně je prodloužena podél návrhového areálu V (28) a stávající plochy VZ až do obce. Bude centrální dopravní tepnou pro obsluhu těchto lokalit. Plocha v jižní části k.ú. obce DS 40 je nově navrženou plochou podél Mistříckého potoka pro vybudování účelové komunikace, zajišťující obsluhu stávajícího vodojemu. Zábor zde bude pouze nutný pro vybudování komunikací a chodníků. Pozemky leží ve II. a IV. třídě ochrany ZPF. Vzhledem

k vysoké bonitě celého k.ú. dochází i k záboru pozemků s vyšší bonitní třídou. Zábor však zde bude pouze nezbytně nutný k vybudování liniové stavby.

**Lokality D 23, D 2, D 29 – Plocha dopravní infrastruktury.** Lokality jsou vymezeny jako plochy pro vybudování stezek pro cyklisty. Plocha na východním okraji k.ú. obce - D 23 navržená cyklostezka je již vybudovaná v provizorním stavu. (Možnost rekonstrukce a zanesení do katastru nemovitostí.) Plocha na západním okraji k.ú. obce - D (2, 29). Navrhovaná cyklostezka je nevyhnutelná k propojení obce Kněžpole s obcemi Babice a Huštěnovice cyklotrasou pomocí navrhované lávky přes řeku Moravu. Plochy D 2 a D 29 nepodléhají záboru ZPF. Plocha D 23 leží v I. II. a III. třídě ochrany ZPF. Vzhledem k vysoké bonitě celého k.ú. dochází i k záboru pozemků s vyšší bonitní třídou. Zábor však zde bude pouze nezbytně nutný k vybudování liniové stavby - cyklostezky. Jiné řešení není možné, protože se jedná o navázání na cyklotrasy sousedních katastrů.

### Plochy technického zabezpečení obce

**Lokalita TO 7 – lokalita je vymezena pro technické zabezpečení.** Lokalita se nachází v severní části obce. Navrhuje se nová plocha pro sběrný dvůr. Do této lokality bude přesunut stávající dvůr, který je nevhodně umístěn uvnitř obce. Pozemky jsou obhospodařované v drobné držbě a leží ve III. třídě ochrany ZPF. Vzhledem k vysoké bonitě celého k.ú. jsou pozemky se střední třídou ochrany využitelné k vybudování technického zázemí obce.

### Plochy výroby a skladování

**Lokalita V 28 - lokalita je vymezena pro výrobu a skladování.**

(viz obr. č. 1)

#### Varianta č. 1

Pro rozvojové plány obce se využití této lokality jeví jako jediná možnost. Řešené plochy jsou jedinou rozsáhlejší rozvojovou plochou pro výrobu. Jedná se o půdu s III. třídou ochrany ZPF. Řešené území je proto vhodnější z hlediska nižší třídy ochrany ZPF. V případě jiné lokality by došlo ještě k daleko negativnímu zásahu. V případě jiné varianty by muselo dojít k narušení uceleného honu ještě v daleko větším rozsahu bez bezprostřední návaznosti na stávající plochy pro výrobu.

Nově navrhovaná plocha V 28 je vymezena pro průmyslové a jiné výrobní odvětví, leží na okraji obce. Navrhovaná plocha pro výrobu navazuje na stávající výrobní plochu, vznikne tak ucelený areál. Realizace přinese nové možnosti pracovních příležitostí. V současné době je již stávající plocha výroby plně využita. Obec má o tyto nové rozvojové plochy pro výrobu zájem z důvodu dlouhodobého nedostatku výrobních ploch. Jiné řešení není možné z hlediska narušení půdního fondu při výběru nových ploch (zásah do uceleného lánu) a z hlediska ekonomického. Výhodou navrženého řešení je snadného napojení na sítě technické a dopravní infrastruktury. Realizaci záměrů však nedojde ke ztížení obhospodařování okolních pozemků a nezhorší se ani hydrologické a odtokové poměry z řešené lokality. Pozemky leží ve III. třídě ochrany ZPF. Vzhledem k vysoké bonitě celého k.ú. jsou pozemky se střední třídou ochrany využitelné k zástavbě. Obec a investoři mají o tyto nové rozvojové plochy pro podnikání zájem z důvodu dlouhodobého nedostatku ploch pro výrobu a podnikání. Realizace přinese nové možnosti pracovních příležitostí.

#### Varianta č. 2

Území je nedostupné pro vysoké náklady na vybudování sítí technické a dopravní infrastruktury. Řešené území leží na území s vysokou bonitou (I. a II. třídy ochrany ZPF). Řešená varianta je nevhodná i z hlediska narušení uceleného honu. Řešené území se nachází v koridoru pro VVN 110 kV. Tato varianta je proto nevhodná.

Jiné lokality vhodné pro větší výstavbu katastrální území neumožňuje. Proto se varianta č. 1 jeví jako jediné možné řešení.

**V 39 – lokalita je vymezena pro výrobu a skladování.** Plocha V 39 leží na okraji obce a nachází se přímo u komunikace II. třídy. ½ řešeného území nepodléhá záboru ZPF (jedná se dle KN o ostatní plochu). Pozemky jsou obhospodařované v drobné držbě a realizací záměru nedojde ke ztížení

obhospodařování okolních pozemků a nezhorší se ani hydrologické a odtokové poměry z řešené lokality. Pozemky leží ve II. třídě ochrany ZPF. Vzhledem k vysoké bonitě celého k.ú. dochází i k záboru pozemků s vyšší bonitní třídou.

**V 83 – lokalita je vymezena pro výrobu a skladování.** Lokalita se nachází v zastavěném území obce. Pozemek je obhospodařován v drobné držbě a je využíván jako přídomní zahrada. Majitel pozemku má zájem o výstavbu stolářské dílny. Pozemky leží ve III. třídě ochrany ZPF. Vzhledem k vysoké bonitě celého k.ú. jsou pozemky se střední třídou ochrany využitelné k zástavbě.

### Plochy vodní a toky

**Lokalita WT 18 – Plochy vodní a toky s přípustnou činností plocha dopravní infrastruktury –** Plocha navrhované lávky nad řekou Moravou. Plocha nepodléhá záboru ZPF.

### Plochy krajinné zeleně (krajinná zeleň, interakční prvky, biokoridory)

U navržených lokalit (krajinná zeleň, biokoridory, interakční prvky) jde o trvalé vynětí ze ZPF. Dotčené pozemky budou zatravněny, dojde k výsadbě dřevin a krajinné zeleně.

Navrhuje se některé části zatravnit tak, aby bylo zamezeno vzniku erozních jevů a posílena ekologická stabilita krajiny. Snahou je především o upevnění ekologické stability krajiny, zamezení nežádoucích erozních vlivů a navrácení zeleně (např. mezi a remízky, které tvoří přirozené úkryty zvěře) do rozsáhlých intenzivně zemědělsky obdělávaných ploch, které jsou pozůstatkem minulosti.

**K (46, 47, 48) – Plochy krajinné zeleně – krajinná zeleň.** U dotčených pozemků dojde k výsadbě dřevin a krajinné zeleně. Zeleň bude mít ochrannou funkci a posílí ekologickou stabilitu krajiny. Leží mimo hranice současně zastavěného území.

**K (4, 6) – Plochy krajinné zeleně – interakční prvky.** Jsou ekologicky významné krajinné prvky a liniová společenstva. U dotčených pozemků dojde především k výsadbě dřevin a krajinné zeleně. Interakční prvky zajistí ochrannou, izolační a tlumící funkci (např. vysazení dřevin podél komunikací...) a posílí ekologickou stabilitu krajiny. Leží mimo hranice současně zastavěného území.

**K (1, 3, 5, 30, 31, 41, 43, 44, 85, 86, 87) – Plochy krajinné zeleně – lokální a regionální biokoridory (K 1 RBK).** Podporují biocentra a umožňují a podporují migraci, šíření a vzájemné kontakty organismů. U dotčených pozemků dojde především k zatravnění, k výsadbě dřevin a krajinné zeleně. Dojde k posílení a upevnění ekologické stability přírody. Leží mimo hranice současně zastavěného území.

### Plochy přírodní (biocentra)

**P (42) – Plochy přírodní – lokální biocentra.** Biocentrum je základní stavebním prvkem územního systému ekologické stability. Umožňují trvalou existenci druhů a společenstev přirozeného geofondu krajiny. U dotčených pozemků dojde především k výsadbě dřevin a krajinné zeleně. Dojde k posílení a upevnění ekologické stability přírody. Leží mimo hranice současně zastavěného území. Část biocentra je již funkční.

**Plochy u nichž se nemění stávající využití a bude pouze doplněno o využití přípustné se záboru ZPF nedotýkají.** Jedná se o zajištění možnosti realizace návrhové linky 400 kV (VPS z nadřazené dokumentace ZÚR), musí být v územním plánu tato VPS z nadřazené dokumentace respektována. K výraznému zúžení nemůže dle stanoviska ČEPS, a.s. nyní dojít - plocha koridoru může být zúžena až po vypracování projektu. Projekt však má být zpracováván až v roce 2021. Do té doby není možno koridor ze ZÚR ZK výrazně měnit a proto byl zúžen pouze v místě stávajícího zastavěného území obce, aby nezasahoval do již realizovaného bydlení BI. Dotýká se návrhové plochy BI 38 - v této ploše jsou již z velké většiny domy postaveny, nejsou pouze vyhotoveny geometrické plány a zanesení do katastru. Z těchto důvodů jsou plochy č.38 a 36 návrhové, jinak se jedná již o stavy bydlení.

**I když jde pouze o doplnění hlavního využití ploch o možnost technické infrastruktury pro energetiku, musí být plochy jichž se VPS týká označeny jako návrhové. V těchto plochách však nebude proveden zábor.** Jedná se o tyto plochy:

Z (52, 55, 56, 57, 59, 65, 72, 77, 78),  
K (53, 62, 63, 64, 66, 69, 70, 73, 74, 75),  
DS (54, 60, 68, 71, 76, 79),  
WT (58, 61)  
TV (67),  
BI (84)

#### 1.e.1.10. Investice do půdy

Na k.ú. Kněžpole se nenachází žádné investice do půdy.

#### 1.e.1.11. Znázornění hranice zastavěného území obce ke dni zpracování ÚP

V grafické části ÚPD je výše uvedená hranice vyznačena.

#### 1.e.1.12. Eroze půdy a navrhovaná protierozní opatření

##### FAKTORY OVLIVŇUJÍCÍ EROZI

1. **Sklon svahu** jako dlouhodobý až trvalý faktor ovlivňuje erozní procesy významnou měrou. Jako podklad byl proveden jeho rozbor.
2. Dalším faktorem ovlivňujícím erozní procesy je **délka svahu** jako nepřerušovaná délka povrchového odtoku. Tento faktor má charakter krátkodobý, protože se do něj promítají technická a organizační opatření. Je to tedy jeden z regulovatelných prvků a možných nástrojů protierozní ochrany
3. a 4. **Faktory ochranného vlivu vegetace a účinnosti protierozních opatření** mají rovněž krátkodobý charakter a proto jsou také chápány jako nástroje regulace a protierozní ochrany.
5. a 6. **Faktory dešťový a půdní** jsou naopak charakteru dlouhodobého a trvalého. Faktor dešťový můžeme navíc chápat pro celé zájmové území jako prakticky konstantní. Faktor půdní vykazuje relativně nejmenší rozpětí hodnot pro různé půdy.

Nebezpečí eroze dle sklonu svahu:

- I. plochy na zemědělské půdě se sklonem svahu od 5 do 12% - střední erozi ohrožené zemědělské půdy. Na půdách patřících do tohoto stupně je třeba změnit agrotechniku (vrstevnicová orba), použít i dalších organizačních opatření, např. pásové střídání plodin, změna tvaru pozemků, dále se vyhnout plodinám náchylným k erozi, případně použít stavebně technických opatření (viz „Typy protierozních opatření“ na konci kapitoly).
- II. plochy na zemědělské půdě se sklonem svahu od 12 do 18% - silné ohrožení zemědělské půdy. Na těchto pozemcích je nutné provést pozemkové úpravy a pozemky protierozně zabezpečit. Je nutné změnit agrotechniku, případně vyloučit intenzivní hospodaření a pokud je to možné, pozemky zatravnit nebo je alespoň rozčlenit technickými opatřeními jako pozemky drobné držby.
- III. plochy na zemědělské půdě se sklonem svahu nad 18% - velmi silné ohrožení zemědělské půdy, tyto pozemky je nutné zatravnit nebo zalesnit.

##### TYPY PROTIEROZNÍCH OPATŘENÍ

1. **Organizační** – dotýkají se vždy celých ploch řešených pozemků. Lze uvažovat tato konkrétní opatření:

- zatravnění
  - zalesnění
  - protierozní osevní postup
  - pásové střídání plodin
  - změna velikosti a tvaru pozemků (i jako důsledek stavebně-technických opatření a zahuštění cestní sítě)
2. **Agrotechnická a vegetační** – dotýkají se vždy celých ploch, proto jsou tato opatření navrhována vždy společně s opatřeními organizačními:
- vrstevnicová orba
  - výsev do ochranné plodiny
  - důlkování, hrázkování, brázdování
  - dlátování, hloubkové kypření
  - organizace pastvy
  - obnova drnu
  - mulčování
3. **Stavebně-technická** – se dotýkají buď konkrétních kritických ploch, nebo pomocí liniových zařízení nedovolují koncentraci povrchového odtoku vody:
- terénní urovnávky
  - terasy
  - průlehy (s ozeleněním jako základ budoucích mezí)
  - nádrže a suché poldry
  - příkopy – případně společně se zpevněnými cestami
  - zasakovací drény
  - ochranné hrázky

Při aplikaci protierozních opatření jednoznačně preferujeme ta, která odstraňují příčiny eroze a zvyšují odolnost půdy proti erozi. Opatření odstraňující nebo eliminující škody způsobené erozní činností se doporučuje použít až v případě nedostatečnosti opatření proti příčinám.

Obr. č.1 – Variantní srovnání z hlediska ZPF

