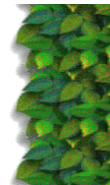


RNDR. LUKÁŠ MERTA, PH.D.

Biologické posudky



EVROPSKÁ UNIE
EVROPSKÝ FOND PRO REGIONÁLNÍ ROZVOJ
ŠANCE PRO VÁŠ ROZVOJ



**Projekt Územní plán Hluk byl spolufinancován z prostředků Evropské unie,
Evropského fondu pro regionální rozvoj**

Územní plán Hluk



Hodnocení vlivů koncepce dle §45i zákona č. 114/92 Sb.

Říjen 2010

Objednatel:

Ing. Marie Skybová, Ph.D.
Zahradní 241
747 91 Štítina

Zpracovatel:

RNDr. Lukáš Merta, Ph.D.
Mrštíkovo nám. 53
779 00 Olomouc
tel.: 776 112 559
e-mail: l.merta@post.cz

Zpracovatel hodnocení je držitelem autorizace k provádění posouzení podle §45i zákona č. 114/92 Sb., o ochraně přírody a krajiny, v platném znění, udělené Ministerstvem životního prostředí ČR (č.j. 51780/ENV/10).

V Olomouci, 4.10. 2010



.....
RNDr. Lukáš Merta, Ph.D.

RNDr. LUKÁŠ MERTA, Ph.D.
Mrštíkovo nám. 53
779 00 Olomouc
Tel.: 776 112 559
IČ: 706 22 485, DIČ: CZ7411295518

Spolupráce na hodnocení:

Mgr. Jiří Křesina
Zborovská 6
Šumperk 787 01

OBSAH

1. Zadání, cíl hodnocení	2
2. Metodika práce	3
3. Charakteristika hodnocené koncepce	5
4. Identifikace dotčených lokalit soustavy NATURA 2000	6
4.1. Ptačí oblasti	6
4.2. Evropsky významné lokality	6
5. Vyhodnocení přítomnosti předmětů ochrany v zájmovém území	10
5.1. Předměty ochrany ptačích oblastí	10
5.2. Předměty ochrany ekologicky významných lokalit	10
6. Vyhodnocení vlivů koncepce na lokality a předměty jejich ochrany	11
6.1. Hodnocení úplnosti podkladů pro posouzení	11
6.2. Hodnocení vlivů koncepce na příznivý stav předmětů ochrany	11
6.3. Hodnocení vlivů koncepce na celistvost lokalit NATURA 2000	16
6.4. Hodnocení možných kumulativních vlivů	17
7. Návrh opatření minimalizující negativní dopady (zmírňující opatření)	17
8. Závěr	18
9. Použitá literatura	19

Přílohy

Seznam použitých zkratk

EVL ...	evropsky významná lokalita
PO ...	ptačí oblast
ÚP...	územní plán
LBC...	lokální biocentrum
MŽP ...	ministerstvo životního prostředí
ZÚR ZK...	Zásady územního rozvoje Zlínského kraje

1. Zadání, cíl hodnocení

Předkládané hodnocení bylo zpracováno podle souvisejících metodických pokynů MŽP ČR a odpovídá posouzení podle § 45i zákona č. 114/1992 Sb. (o ochraně přírody a krajiny, v platném znění). Hodnocená koncepce nese název **Územní plán Hluk (návrh)**. Potřeba vypracování tohoto hodnocení vyplynula ze stanoviska příslušného orgánu ochrany přírody – Krajského úřadu Zlínského kraje. Ten ve svém koordinovaném stanovisku k návrhu zadání územního plánu Hluk uvádí, že hodnocený záměr musí být předmětem posouzení důsledků své realizace na území soustavy Natura 2000 podle ustanovení § 45h a 45i zákona č. 114/1992 Sb. (č.j.: KUZL 9956/2010, ze dne 4. března 2010)

Předložené hodnocení vychází z ustanovení zákona č.114/1992 Sb., zákona č. 100/2001 Sb., v platných zněních, směrnice o ptácích 79/409/EHS, směrnice o stanovištích 92/43/EHS a metodických doporučení MŽP ČR a Evropské komise (viz ANONYMUS 2001a, 2001b, ANONYMUS 2007). Hodnocení koncepce bylo zpracováváno jako součást procesu SEA (posuzování vlivů koncepcí na životní prostředí). Zpracovatelem SEA byla RNDr. Marie Skybová (Štítina).

Za referenční cíl pro vyhodnocení vlivu posuzovaného záměru na lokality soustavy NATURA 2000 bylo v souladu s metodickými doporučeními Evropské komise a platnou legislativou zvoleno zachování příznivého stavu z hlediska ochrany pro předměty ochrany EVL (typy přírodních stanovišť, evropsky významné druhy). Cílem posouzení bylo zjistit, zda daná koncepce bude či nebude mít negativní vliv na příznivý stav předmětů ochrany nebo celistvost evropsky významné lokality nebo ptačí oblasti.

V době před zpracováváním tohoto hodnocení podle § 45i byla vládou schválena novela nařízení vlády č. 132/2005 Sb., kterou se stanoví seznam evropsky významných lokalit. Novela obsahuje doplnění zcela nových EVL a úpravy hranic a předmětů ochrany stávajících EVL. Předkládané hodnocení podle § 45i již reflektuje schválení novely nařízení vlády č. 132/2005 Sb., a pracuje tak i se změnami, jež tato novela obsahuje. Dne 1.12.2009 nabyl účinnost zákon č. 349/2009 Sb., kterým se novelizuje zákon o ochraně přírody a krajiny. Novela zákona je významná mimo jiné také z pohledu problematiky NATURA 2000 i procesu posuzování podle § 45i. Vzápětí byla přijata další „opravná“ novela zákona, publikovaná ve Sbírce zákonů pod č. 381/2009 Sb. s účinností od 2. 1. 2010. Předkládané hodnocení na daný záměr bylo vypracováno v souladu s platnými novelami zákona o ochraně přírody a krajiny a změnami příslušných paragrafů týkajících se „naturového“ posuzování.

2. Metodika práce

Posuzování ÚP Hluk podle §45i proběhlo po obdržení návrhu územního plánu. Terénní průzkum za účelem celkové rekognoskace území, případně zjištění výskytu předmětů ochrany, probíhaly v měsíci září 2010. V rámci terénní práce byly navštíveny a prozkoumány ty návrhové plochy, na kterých je územním plánem navrhována změna ve funkčním využití a zároveň se u nich předpokládá možnost ovlivnění lokalit soustavy NATURA 2000.

Mezi základní podklady a dokumenty technické povahy pro vypracování hodnocení podle §45i patřily zejména následující materiály:

- **Zadání územního plánu Hluk**
Pořizovatel: Městský úřad Uherské Hradiště, 19 s., Březen 2010.
- **Územní plán Hluk (návrh) I. Návrh územního plánu**
(textová a grafická část)
Zpracovatel: Ing. arch. Radoslav Špok, 30 s., září 2010.
- **Územní plán Hluk (návrh) II. Odůvodnění územního plánu**
(textová a grafická část)
Zpracovatel: Ing. arch. Radoslav Špok, 18 s., září 2010.

Ostatní využití podklady jsou uvedeny v soupisu použité literatury.

Biologická data týkající se lokalit soustavy NATURA 2000 a předmětů jejich ochrany byla získána terénním šetřením, z odborné literatury a veřejně přístupných portálů, jež jsou uvedeny v seznamu použité literatury. Všechny lokality navržené ÚP ke změně ve využití, jež se nachází na území lokalit soustavy NATURA 2000 byly navštíveny a provedena zde základní biologická rekognoskace se zaměřením na výskyt stanovištních a druhových předmětů ochrany.

Konkrétní metodou pro vyhodnocení vlivů koncepce bylo zvoleno tabelární bodové vyhodnocení (viz Tab. 1) v koncepci navržených změn s doprovodným komentářem. Bodové hodnocení je v souladu s metodikou hodnocení významnosti vlivů (ANONYMUS 2007).

Tab. 1: Použitá stupnice vyhodnocení významnost vlivů

Hodnota	Termín	Popis
-2	Významný negativní vliv	Negativní vliv dle odst. 9 § 45i ZOPK Vylučuje schválení koncepce (resp. koncepci je možné schválit pouze v případech určených dle odst. 9 a 10 § 45i ZOPK) Významný rušivý až likvidační vliv na stanoviště či populaci druhu nebo její podstatnou část; významné narušení ekologických nároků stanoviště nebo druhu, významný zásah do biotopu nebo do přirozeného vývoje druhu. Vyplývá ze zadání koncepce, nelze jej eliminovat (resp. eliminace by byla možná jen vypuštěním problémového dílčího úkolu – záměru, opatření atd.).
-1	Mírně negativní vliv	Omezený/mírný/nevýznamný negativní vliv. Nevylučuje schválení koncepce. Mírný rušivý vliv na stanoviště či populaci druhu; mírné narušení ekologických nároků stanoviště nebo druhu, okrajový zásah do biotopu nebo do přirozeného vývoje druhu. Je možné jej vyloučit navrženými zmírňujícími opatřeními.
0	Nulový vliv	Koncepce, resp. její dílčí úkoly nemají žádný vliv.
+1	Mírně pozitivní vliv	Mírný příznivý vliv na stanoviště či populaci druhu; mírné zlepšení ekologických nároků stanoviště nebo druhu, mírný příznivý zásah do biotopu nebo do přirozeného vývoje druhu.
+2	Významný pozitivní vliv	Významný příznivý vliv na stanoviště či populaci druhu; významné zlepšení ekologických nároků stanoviště nebo druhu, významný příznivý zásah do biotopu nebo do přirozeného vývoje druhu.
?	Vliv nelze vyhodnotit	Díky obecnosti zadání koncepce (nebo jednotlivých úkolů) či nedostatku detailních údajů u konkrétních záměrů není možné hodnotit jejich vlivy.

3. Charakteristika hodnocené koncepce

Název koncepce: Územní plán Hluk (návrh)
Pořizovatel koncepce: Městský úřad Uherské Hradiště
Zpracovatel koncepce: Visualcad s.r.o., Protzkarova 51, Uherské Hradiště
Zpracovatel SEA: Ing. Marie Skybová, Ph.D., Zahradní 241, Štítina

Okres: Uherské Hradiště
Kraj: Zlínský
Katastrální území: Hluk (k.ú. 639907)

Rozsah zájmového území je jasně vymezen obcí Hluk, jež je tvořeno jedním katastrálním územím Hluk. Území leží v okrese Uherské Hradiště, ve Zlínském kraji a spadá do správního obvodu pověřeného obecního úřadu Uherské Hradiště. Řešené území sousedí s územím Jihomoravského kraje. Z biologického pohledu se jedná o poměrně heterogenní území. Jsou zde zastoupeny jak části souvislé zástavby bez přírodě blízkých stanovišť (intravilány obcí) přes silně antropogenní biotopy typu vinic, orné půdy a kulturních luk až po přírodě blízká stanoviště typu lužních lesů, polopřirozených suchých trávníků či stepních doubrav.

Územní plán stanoví základní koncepci rozvoje území obce, ochrany jeho hodnot, jeho plošného a prostorového uspořádání, uspořádání krajiny a koncepci veřejné infrastruktury. Dále vymezuje zastavěné území, plochy a koridory, zejména zastavitelné plochy a plochy vymezené ke změně stávající zástavby, k obnově nebo opětovnému využití znehodnoceného území (plocha přestavby), pro veřejně prospěšné stavby, pro veřejně prospěšná opatření a pro územní rezervy a stanoví podmínky pro využití těchto ploch a koridorů.

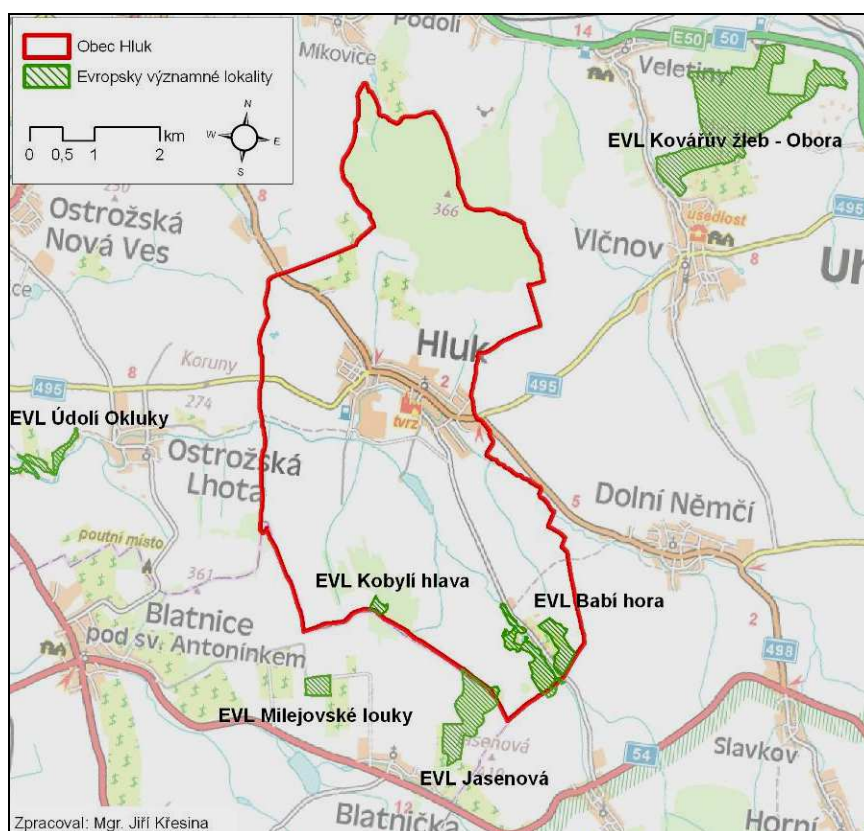
Obec Hluk má zpracovaný a platný územní plán. Důvodem pro pořízení nového územního plánu byla potřeba uvést územní plán do souladu s platnou legislativou a zpracovat do něj aktuální rozvojové záměry obce. Zastupitelstvo města Hluk proto usnesením č. 19/09/14 ze dne 25. 3. 2009 rozhodlo o pořízení nového územního plánu. Navržené řešení vychází z potřeb obce definovaných v Zadání ÚP a respektuje požadavky ZÚR ZK v němž je celé k. ú. Hluk řešeno. V novém územním plánu jsou vymezeny plochy pro bydlení, smíšené využití, občanskou vybavenost, sport a rekreaci, výrobní činnosti a podnikatelské aktivity dle rozvojových záměrů obce. Větší část navržených ploch se nachází mimo území lokalit soustavy NATURA 2000. Novým ÚP je navrženo kolem 170 návrhových ploch.

4. Identifikace dotčených lokalit soustavy NATURA 2000

4.1. Ptačí oblasti

Do zájmového území k. ú. Hluk přímo nezasahují žádné ptačí oblasti. Proto lze konstatovat již v této fázi procesu hodnocení, že daná koncepce nebude mít vliv na žádné ptačí oblasti a předměty jejich ochrany. Nejbližše situovaná ptačí oblast (PO Bzenecká Doubrava – Strážnické Pomoraví CZ0621025) se nachází ve vzdálenosti cca 9 km západně od hodnoceného území.

Obr. 1: Zájmové území obce Hluk ve vztahu k lokalitám soustavy NATURA 2000



4.2. Evropsky významné lokality

Koncepcí potenciálně dotčenými evropsky významnými lokalitami jsou **EVL Kobylí hlava** (kód CZ0722201), **EVL Babí hora** (kód CZ0720013) a **EVL Jasenová** (kód CZ0624066). Všechny výše uvedené lokality se nacházejí v jižní části zájmového území.

EVL Kobylí hlava byla vyhlášena nařízením vlády ze dne 22.12.2004 na ploše 3,72 ha. Lokalita se nachází 3,5 km jižně od Hluku, na jihovýchodním svahu kóty Kobylí hlava (360 m n.m.). Lokalita je významná především posledními zbytky bělokarpatských kavylových porostů s celou řadou vzácných druhů, které se v Bílých Karpatech zachovaly pouze zde. Vegetaci tvoří druhově bohatá společenstva kavylových stepí a travnatých společenstev sv. *Cirsio-Brachypodium pinnati*. Geologický podklad tvoří horniny hluckého vývoje dílčí bělokarpatské jednotky magurského flyše. Tyto horniny jsou zčásti překryty návějsími sprašemi.

Z pohledu geomorfologie lokalita spadá do celku Vizovická vrchovina, podcelku Hlucká pahorkatina, okrsku Boršická pahorkatina. Jedná se o členitou pahorkatinu, tvořenou flyšovými horninami, s erozně denudačním reliéfem širokých krátkých hřbetů oddělených krátkými průlomovými údolími, nebo obklopených sníženinami, na rozvodích se zbytky terciárního zarovnaného povrchu. Reliéf je svažité, převládají svahy JV orientace. Půdy reprezentuje pararendzina modální, ojediněle hnědozem modální. Z krajinářského hlediska se jedná o poslední zbytek zachovalých travinobylinných porostů v jinak intenzivně obhospodařované krajině. Předměty ochrany EVL Kobylí hlava tvoří dva typy přírodních stanovišť (travinobylinných porostů) a jeden druh rostliny (Tab. 2, 3).

Tab. 2: Stanoviště, jež jsou předmětem ochrany EVL Kobylí hlava

Kód	Stanoviště	Rozloha (ha)
6210	Polopřirozené suché trávníky a facie křovin na vápnatých podložích (<i>Festuco-Brometalia</i>), význačná naleziště vstavačovitých	0,56
91I0	Eurosibiřské stepní doubravy	0,41

Tab. 3: Druhy, jež jsou předmětem ochrany EVL Kobylí hlava

Taxon. skupina	Český název	Latinský název
cévnaté rostliny	hadinec nachový	<i>Echium russicum</i>

EVL Jasenová byla vyhlášena nařízením vlády ze dne 22.12.2004 na ploše 53,23 ha. Tato lokalita se velkou částí nachází na území Jihomoravského kraje. Pouze malá část této lokality (1,54 ha) se nachází na území Zlínského kraje, respektive na území obce Hluk. Biota je tvořena především velmi zachovalými porosty karpatských dubohabřin s účastí teplomilných prvků, a širokolistých suchých trávníků. Jde o velmi významnou lokalitu hadince červeného (*Echium russicum*). V lokalitě můžeme nalézt spoustu dalších ohrožených druhů rostlin. Z krajinářského pohledu se jedná o izolovaný komplex lesních společenstev, lesních prameništ a přilehlých luk v kolinním stupni panonského termofytika. Předměty ochrany EVL Jasenová tvoří šest typů přírodních stanovišť (zejména lesy a travinobylinné porosty) a jeden druh rostliny (viz Tab. 4 a 5).

Tab. 4: Stanoviště, jež jsou předmětem ochrany EVL Jasenová

Kód	Stanoviště	Rozloha (ha)
6210*	Polopřirozené suché trávníky a facie křovin na vápnatých podložích (<i>Festuco-Brometalia</i>), význačná naleziště vstavačovitých	17,26
6510	Extenzivní sečené louky nížin až podhůří (<i>Arrhenatherion</i> , <i>Brachypodio-Centaureion nemoralis</i>)	1,5
9170*	Dubohabřiny asociace <i>Galio-Carpinetum</i>	28,48
91E0	Směšené jasanovo-olšové lužní lesy temperátní a boreální Evropy (<i>Alno-Padion</i> , <i>Alnion incanae</i> , <i>Salicion albae</i>)	0,5
91G0	Panonské dubohabřiny	2,4
91I0	Eurosibiřské stepní doubravy	2,08

(symbol * označuje prioritní stanoviště)

Tab. 5: Druhy, jež jsou předmětem ochrany EVL Jasenová

Taxon. skupina	Český název	Latinský název
cévnaté rostliny	hadinec nachový	<i>Echium russicum</i>

EVL Babí hora byla vyhlášena nařízením vlády ze dne 22.12.2004 na ploše 49,29 ha. Lokalita se nachází cca 6 km jižně od Hluku, na svazích a na dně údolí Boršického potoka. Lokalita se rozprostírá převážnou částí na území obce Hluk. Nepatrná část je situována v k. ú. Boršice u Blatnice. Na odlesněných plochách a v sadech se vyvinula vegetace širokolistých suchých trávníků. Intenzivněji obhospodařovaná a v minulosti hnojená luční společenstva lze řadit ke svazu *Arrhenatherion*. Na zalesněných plochách jsou přirozenou vegetací střeoevropské bazofilní teplomilné doubravy. V aluviu potoka se zachovaly pouze fragmenty lužního lesa. Z krajinářského pohledu se jedná o soubor širokolistých suchých trávníků, mezofilních luk, teplomilných doubrav a lužního lesa. Přírodní komplex Babí hory se nachází v kolinním stupni panonského termofytika. Předměty ochrany EVL Babí hora tvoří čtyři typy přírodních stanovišť (zejména travinobylinné porosty) viz Tab. 6. Předmětem ochrany na této lokalitě není žádný živočišný ani rostlinný druh.

Tab. 6: Stanoviště, jež jsou předmětem ochrany EVL Babí hora

Kód	Stanoviště	Rozloha (ha)
6210*	Polopřirozené suché trávníky a facie křovin na vápnatých podložích (<i>Festuco-Brometalia</i>), význačná naleziště vstavačovitých - prioritní stanoviště	6,75
6510*	Extenzivní sečené louky nížin až podhůří (<i>Arrhenatherion</i> , <i>Brachypodio-Centaureion nemoralis</i>)	19,35
91E0	Smíšené jasanovo-olšové lužní lesy temperátní a boreální Evropy (<i>Alno-Padion</i> , <i>Alnion incanae</i> , <i>Salicion albae</i>)	3,13
91I0*	Eurosibiřské stepní doubravy	16,87

(symbol * označuje prioritní stanoviště)

Polopřirozené suché trávníky a facie křovin na vápnatých podložích (*Festuco-Brometalia*), význačná naleziště vstavačovitých (6210)

Zapojené až mezernaté obvykle druhově bohaté trávníky s dominancí kostřavy valiské, k. žlábkaté, některých kavylů, válečky prapořité, sveřepu vzpřímeného a s výskytem širokolistých vytrvalých bylin. Významné je také zastoupení vstavačovitých. Tato společenstva se vyskytují obvykle na výslunných svazích, na středně hlubokých až hlubokých půdách, na bazických, vzácněji také na minerálně chudších horninách, ale také na paleogenních a neogenních sedimentech a na spraších.

Eurosibiřské stepní doubravy (91I0)

Teplomilné dobové porosty, v nichž je zastoupen dub zimní, dub letní a vzácně dub cer. Ostatní druhy stromů jsou minimálně přimíšené. Keřové patro je zpravidla dobře vyvinuté a druhově bohaté. Vyskytují se v nejteplejších a nejsušších nížinách a pahorkatinách, kde tvoří i velkoplošné porosty. V chladnějších a vlhčích oblastech suprakolinního stupně jsou však vázány téměř výhradně na strmější, jižně orientované svahy, kde tvoří maloplošné porosty, obklopené nejčastěji dubohabřinami.

Extenzivní sečené louky nížin až podhůří (*Arrhenatherion*, *Brachypodio-Centaureion nemoralis*) (6510)

Extenzivně hnojené, jedno- až dvojsečné louky s převahou vysokostébelných travin jako je ovsík vyvýšený, psárka luční, trojštět žlutavý, tomka vonná nebo kostřava červená. Vyskytují se v aluviích řek, na svazích, na zatravněných úhorech a v ovocných sadech od nížin do hor, většinou v blízkosti sídel. Osidlují mírně kyselé až neutrální, středně hluboké až hluboké, mírně vlhké až mírně suché půdy s dobrou zásobou živin. Variabilita těchto

porostů je poměrně široká. Velká proměnlivost druhového složení odráží poměrně široké ekologické spektrum a místní způsob hospodaření.

Dubohabřiny asociace *Galio-Carpinetum* (9170)

Lesy tvořené habrem obecným a dubem zimním nebo dubem letním, v podúrovni stromového patra s častou příměsí lípy srdčité nebo babyky. Podíl hlavních dřevin kolísá od porostů čistě habrových k čistě dubovým. Keřové patro tvoří je druhy stromového patra a dále např. líska obecná a hlohy. V bylinném patře se pravidelně vyskytují druhy listnatých lesů běžné i v bučinách (např. strdivka nící, lipnice hajní a violka lesní) a dále poměrně teplomilnější mezofilní lesní druhy, např. zvonek broskvolistý, konvalinka vonná a černýš hajní. Na jaře před olistěním stromů se vyvíjí nápadný aspekt s geofyty (např. sasankami a dymnivkami). Půdy jsou živinami bohaté, obvykle hlubší, na kyselých i bazických horninách, na svazích a plošinách. Dubohabřiny se vyskytují v nadmořských výškách do 550 m.

Smíšené jasanovo-olšové lužní lesy temperátní a boreální Evropy (*Alno-Padion, Alnion incanae, Salicion albae*) (91E0)

Jednotka zahrnuje lužní lesy v nejnižších částech aluvií řek a potoků, kde jsou hlavním ekologickým faktorem pravidelné záplavy způsobené povrchovou vodou nebo zamokření způsobené podzemní vodou. Patří sem nezapojené vrbo-topolové porosty (měkký lužní les) rozšířené v záplavových územích větších řek a olšiny podél potoků a menších řek ve vyšších polohách. Charakteristicky se zde uplatňují nitrofilní a hygrofilní druhy.

Panonské dubohabřiny (91G0)

Zonálně mezofilní smíšené listnaté lesy s převahou dubu nebo habru. Stanoviště lze rozdělit na dvě ekologicky odlišné jednotky. Karpatské dubo-habrové lesy, nejčastěji s příměsí buku na různých geologických podložích a půdách. Podrost má travinný charakter, v němž se výrazně uplatňuje ostřice chlupatá. Další přítomné mezofilní druhy jsou typické jak pro bučiny, tak pro doubravy. Druhou jednotkou jsou dubo-habrové panonské porosty, které se nacházejí v nejteplejších oblastech naší republiky. Lesy s dominantním dubem letním se vyskytují na terasách, pokrytých sprašovými hlínami, ve vyšších místech aluvií, v nížinách a širších dnech kotlin. Obě jednotky se vyskytují na hlubších půdách s dostatkem živin. Pro zachovalé porosty je typické dobře vyvinuté keřové patro s teplomilnými druhy. V druhově bohatém bylinném patře jsou zastoupeny mezofilní druhy, významně se uplatňují také teplomilné prvky doubrav.

Hadinec nachový (*Echium russicum*) z čeledi brutnákovitých roste na suchých a teplých travnatých stanovištích, převážně širokolistých trávnících. Dává přednost hlubokým, živinami bohatým půdám, obvykle s vápnitým podkladem, např. spraším. Je to světlomilná, dvouletá, většinou krátce vytrvalá rostlina s listovými růžicemi. Růžice jsou přezimující a na jaře z nich vyrůstají květonosné lodyhy. Kvete od června do počátku července, opylovačem je hmyz, občas dochází i k samoopylení. Rozmnožuje se zejména generativně, tvoří početné tvrdky. Hadinec je východoevropský druh rozšířený až do střední Evropy, výskyty na Moravě tvoří severozápadní hranici areálu. Péče o druh spočívá především v pravidelném odstraňování biomasy kosením, nejlépe 1x za rok v termínu po druhé polovině července, aby došlo k vysemenění rostlin.

5. Vyhodnocení přítomnosti předmětů ochrany v zájmovém území

5.1. Předměty ochrany ptačích oblastí

Výskyt stanovištních ani druhových předmětů ochrany potenciálně dotčených PO nebyl v zájmovém území obce Hluk hodnocen. Důvodem je skutečnost, že všechny PO se nacházejí mimo hranice zájmového území obce a změny ve využití ploch, navržené ÚP, nemohou mít ani nepřímý či dálkově působící vliv na předměty ochrany a celistvost jakýchkoliv PO.

5.2. Předměty ochrany ekologicky významných lokalit

Polopřirozené suché trávníky a facie křovin na vápnatých podložích (*Festuco-Brometalia*), význačná naleziště vstavačovitých - prioritní stanoviště (6210) jsou přítomny na všech třech zájmových EVL. Největší plošné zastoupení mají na EVL Jasenová (17,26 ha). V tomto případě je však výskyt tohoto stanoviště soustředěn mimo území obce Hluk. U EVL Babí hora je stanoviště soustředěno zejména na jihozápadních osluněné svahy společně se stanovištěm 6510.

Extenzivní sečené louky nížin až podhůří (*Arrhenatherion, Brachypodio-Centaureion nemoralis*) (6510)

Stanoviště je zastoupeno na území obce Hluk v ekologicky významné lokalitě Babí hora. Habitat je soustředěn na jihozápadní dobře osluněné svahy a tvoří také nelesní stanoviště podél Boršického potoka.

Dubohabřiny asociace *Galio-Carpinetum* (9170)

Stanoviště je součástí EVL Jasenová. Podle výsledků mapování biotopů (AOPK ČR) není tento typ stanoviště na území obce Hluk zastoupen.

Smíšené jasanovo-olšové lužní lesy temperátní a boreální Evropy (*Alno-Padion, Alnion incanae, Salicion albae*) (91E0)

Na území obce Hluk je stanoviště součástí EVL Babí hora jako doprovodný porost podél Boršického potoka.

Panonské dubohabřiny (91G0)

Stanoviště je součástí EVL Jasenová. Podle výsledků mapování biotopů (AOPK ČR) není tento typ stanoviště na území obce Hluk zastoupen.

Eurosibiřské stepní doubravy (91I0)

Stanoviště je zastoupeno na území obce Hluk ve všech třech EVL. Největší rozlohu zaujímá v EVL Babí hora, kde je habitat soustředěn zejména na levobřežní terase Boršického potoka.

Výskyt **hadince nachového (*Echium russicum*)** je znám na území obce Hluk pouze z jedné ekologicky významné lokality, jež je předmětem posuzování. Jedná se o EVL Kobyly hlava, kde je ověřen výskyt hadince nachového v početně velice slabé populaci na severním okraji areálu druhu.

6. Vyhodnocení vlivů koncepce na lokality a předměty jejich ochrany

V této kapitole, kterou lze považovat za stěžejní, je hodnocen vliv koncepce, kterou je územní plán obce Hluk ve fázi návrhu, na předměty ochrany potenciálně dotčených lokalit soustavy NATURA 2000. Toto hodnocení se nevěnuje vlivům na další druhy živočichů a rostlin a nenahrazuje tak biologické hodnocení ve smyslu §67 zákona č. 114/92 Sb., o ochraně přírody a krajiny, v platném znění, či jiné druhy posudků.

6.1. Hodnocení úplnosti podkladů pro posouzení

Hlavními podklady pro hodnocení koncepce podle § 45i bylo zadání územního plánu obce Hluk a koncept územního plánu Hluk. Dále byly k dispozici koordinační výkres konceptu a další tematicky zaměřené výkresy. Ostatní využitě podklady jsou uvedeny v soupisu použité literatury. Územní plán a jeho detaily byly diskutovány telefonicky a prostřednictvím e-mailové korespondence se zpracovatelem ÚP i zpracovatelem SEA.

Biologická data týkající se lokalit soustavy NATURA 2000 a předmětů jejich ochrany byla získána terénním šetřením, z odborné literatury a veřejně přístupných portálů, jež jsou uvedeny v seznamu použité literatury. Všechny plochy změn, jež se nachází na území lokalit soustavy NATURA 2000 či v bezprostřední blízkosti jejich hranic, byly navštíveny a biologicky popsány. Množství a struktura podkladů, jež byly k dispozici, byly dostatečné k získání konkrétní představy o charakteru ploch změn a potenciálních dopadech změn v jejich využití na předměty ochrany a celistvost lokalit soustavy NATURA 2000.

6.2. Hodnocení vlivů koncepce na příznivý stav předmětů ochrany

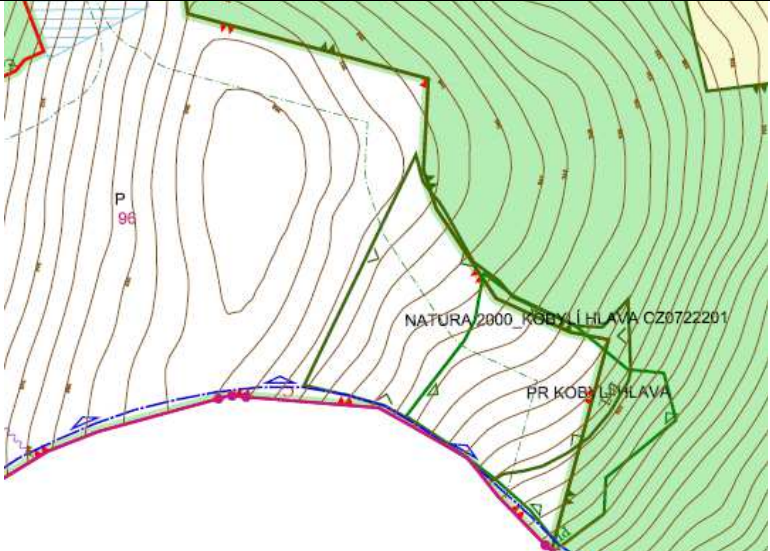
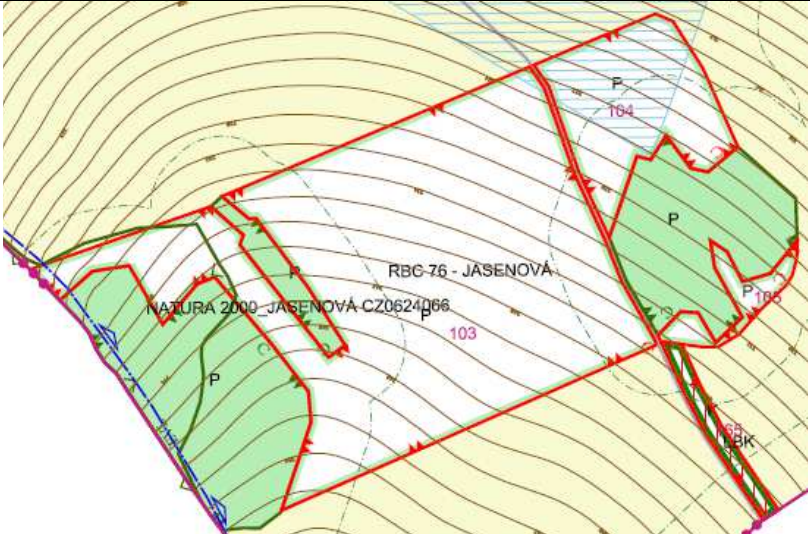
Hodnocení vlivů koncepce Územní plán Hluk (návrh) na příznivý stav předmětů ochrany, byl proveden dvěma základními způsoby. Prvním způsobem bylo vyhodnocení jednotlivých lokalit a ploch, nově vymezených hodnoceným ÚP, jež mohou mít potenciální vliv na předměty ochrany. Druhým přístupem je souhrnné hodnocení ÚP jako celku na jednotlivé předměty ochrany.



6.2.1. Analýza možných vlivů ploch změn navržených ÚP Hluk

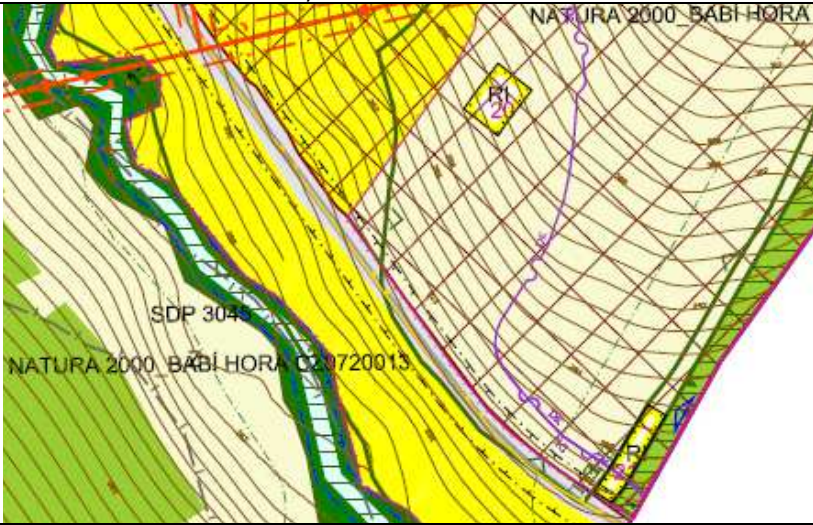
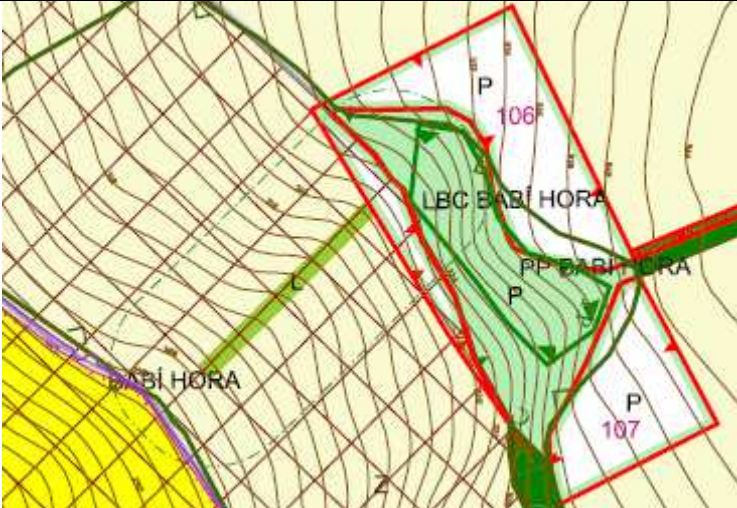
Lokality a plochy, nově navržené hodnoceným ÚP, lze rozdělit do dvou kategorií podle jejich lokalizace, typu a možného vlivu na lokality soustavy NATURA 2000. Do **Kategorie 1** spadají plochy vymezené ÚP, které jsou v přímé územní kolizi s lokalitami soustavy NATURA 2000 a mohou tak (avšak nemusí) mít vliv na jejich předměty ochrany a celistvost.


V následující tabulce (Tab. 7) jsou označeny plochy s navrženou změnou ve funkčním využití spadající do Kategorie 1.

Tab. 7: Seznam návrhových ploch ÚP Hluk, které jsou v přímé územní kolizi s lokalitami soustavy NATURA 2000

Označení plochy:	P 96
Určení plochy:	Plocha je navržena v jižní části katastrálního území pro regionální biocentrum Kobylí hlava
Dotčené území NATURA 2000	EVL Kobylí hlava
Souřadnice plochy:	48°57'26.981"N, 17°31'24.993"E
Výřez z výkresu ÚP: (legenda ÚP viz příloha)	
Přírodní charakter:	plocha přírodní (regionální biocentrum)
Vliv:	mírně pozitivní (+1)
Zdůvodnění:	Plocha je navržena jako regionální biocentrum, čímž se zvýší ekologická stabilita krajiny i samotné EVL.
Označení plochy:	P 103
Určení plochy:	Plocha je navržena v jižní části katastrálního území pro regionální biocentrum Jasenová.
Dotčené území NATURA 2000	EVL Jasenová
Souřadnice plochy:	48°56'53.281"N, 17°32'59.871"E
Výřez z výkresu ÚP: (legenda ÚP viz příloha)	
Přírodní charakter:	plocha přírodní (regionální biocentrum)
Vliv:	mírně pozitivní (+1)
Zdůvodnění:	Plocha je navržena jako regionální biocentrum, čímž se zvýší ekologická stabilita krajiny i samotné EVL.
Označení plochy:	K 164
Určení plochy:	Plocha je navržena v jihovýchodní části katastrálního území

	pro lokální biokoridor.
Dotčené území NATURA 2000	EVL Babí hora
Souřadnice plochy:	48°57'16.961"N, 17°33'21.637"E
Výřez z výkresu ÚP: (legenda ÚP viz příloha)	
Přírodní charakter:	plocha přírodní (lokální biokoridor)
Vliv:	mírně pozitivní (+1)
Zdůvodnění:	Po realizaci dojde k nepatrnému zvýšení ekologické stability předmětného území.
Označení plochy:	K 169
Určení plochy:	Plocha je vymezena v jihovýchodní části katastrálního území pro lokální biokoridor.
Dotčené území NATURA 2000	plocha těsně sousedí s EVL Babí hora
Souřadnice plochy:	48°56'57.913"N, 17°33'45.153"E
Výřez z výkresu ÚP: (legenda ÚP viz příloha)	
Přírodní charakter:	plocha přírodní (lokální biokoridor)
Vliv:	mírně pozitivní (+1)
Zdůvodnění:	Po realizaci dojde k nepatrnému zvýšení ekologické stability předmětného území.
Označení plochy:	RI 20, RI 21
Určení plochy:	Plochy jsou navrženy v jižní části k.ú. v lokalitě Babí hora. Lokalita Babí hora byla schválena územním rozhodnutím jako rekreační oblast. Nejprve byla jako návrhová plocha pro rodinnou rekreaci navržena celá plocha od stávající plochy pro rodinnou rekreaci po jižní hranici katastru. Z důvodu kolize navržené plochy s územím NATURA 2000 byla navržená plocha upravena.
Dotčené území NATURA 2000	EVL Babí hora

Souřadnice plochy:	RI 20 - 48°57'9.296"N, 17°33'45.933"E RI 21 - 48°57'2.445"N, 17°33'51.089"E
Výřez z výkresu ÚP: (legenda ÚP viz příloha)	
Přírodní charakter:	plocha antropogenní (zastavěné území)
Vliv:	nulový (0)
Zdůvodnění:	Plocha 21 je navržena nad stávajícím rekreačním objektem (zahradní chatkou). Na ploše 20 je přítomna maringotka. Samotná plocha má však charakter zahrady s kulturním lučním porostem bez přítomnosti předmětů ochrany. Nulový vliv plochy RI 20 je podmíněn zachováním jejího stávajícího charakteru a typu rekreačního objektu.
Označení plochy:	P106, P 107
Určení plochy:	Plochy jsou navrženy v jihovýchodní části katastrálního území pro lokální biocentrum Babí hora.
Dotčené území NATURA 2000	EVL Babí hora
Souřadnice plochy:	48°57'23.885"N, 17°33'45.303"E
Výřez z výkresu ÚP: (legenda ÚP viz příloha)	
Přírodní charakter:	plocha přírodní (lokální biocentrum)
Vliv:	mírně pozitivní (+1)
Zdůvodnění:	Po realizaci dojde k zvýšení ekologické stability předmětného území.
Označení plochy:	DS 76
Určení plochy:	Plocha je navržena nad stávající účelovou komunikací, navržená plocha doplňuje stávající plochu pro dopravu.
Dotčené území NATURA 2000	část navrhované plochy těsně sousedí s EVL Babí hora
Souřadnice plochy:	48°57'17.729"N, 17°33'1.61"E

Výřez z výkresu ÚP: (legenda ÚP viz příloha)	
Přírodní charakter:	plocha antropogenní (cesta)
Vliv:	nulový (0)
Zdůvodnění:	Plocha je navržena nad stávající účelovou komunikací.

Kategorie 2 představuje lokality a plochy, které nejsou v územní kolizi s lokalitami soustavy NATURA 2000 a jejich charakter neumožňuje ani zprostředkovaný či dálkový vliv na tyto lokality. Jelikož hodnocenou koncepcí je územní plán obce, jehož významně větší část se nachází mimo lokality soustavy NATURA 2000, je lokalit a ploch spadajících do Kategorie 2 nejvíce. Jedná se o všechny zbylé návrhové plochy z ÚP, které nejsou uvedeny v Kategorii 1.

6.2.2. Souhrnné zhodnocení vlivů ÚP Hluk na jednotlivé předměty ochrany dotčených lokalit soustavy NATURA 2000

Po detailním zhodnocení vlivů jednotlivých dílčích lokalit a ploch vymezených územním plánem (viz předchozí podkapitola) je možné přistoupit k souhrnnému vyhodnocení ÚP Hluk jakožto koncepčního celku na jednotlivé předměty ochrany potenciálně dotčených lokality soustavy NATURA 2000. Pro přehlednost je toto hodnocení uvedeno v tabulce (Tab. 8).

Tab. 8: Sumární zhodnocení vlivu koncepce (ÚP Hluk) na potenciálně dotčené lokality soustavy NATURA 2000 a předměty jejich ochrany

Lokalita NATURA 2000 Předmět ochrany	Kategorie vlivu	Zdůvodnění
EVL Kobylí hlava		
Polopřirozené suché trávníky a facie křovin na vápnatých podložích (<i>Festuco-Brometalia</i>), význačná naleziště vstavačovitých	+1	Realizací regionálního biocentra se zvýší ekologická stabilita EVL.
Eurosibiřské stepní doubravy	+1	Realizací regionálního biocentra se zvýší ekologická stabilita EVL.
hadinec nachový	0	Změny navržené ÚP nezasahují do stanoviště druhu.
EVL Jasenová		
Polopřirozené suché trávníky a facie křovin na vápnatých podložích (<i>Festuco-Brometalia</i>), význačná naleziště vstavačovitých	0	Stanovištní předmět ochrany není zastoupen v zájmovém území obce.
Extenzivní sečené louky nížin až podhůří (<i>Arrhenatherion, Brachypodio-Centaureion nemoralis</i>)	0	Stanovištní předmět ochrany není zastoupen v zájmovém území obce.
Dubohabřiny asociace <i>Galio-Carpinetum</i>	0	Stanovištní předmět ochrany není zastoupen v zájmovém území obce.
Směšené jasanovo-olšové lužní lesy temperátní a boreální Evropy (<i>Alno-Padion, Alnion incanae, Salicion albae</i>)	0	Stanovištní předmět ochrany není zastoupen v zájmovém území obce.
Panonské dubohabřiny	0	Stanovištní předmět ochrany není zastoupen v zájmovém území obce.
Eurosibiřské stepní doubravy	+1	Realizací regionálního biocentra se zvýší ekologická stabilita EVL.
hadinec nachový	0	Změny navržené územním plánem nezasahují do stanoviště druhu.
EVL Babí hora		
Polopřirozené suché trávníky a facie křovin na vápnatých podložích (<i>Festuco-Brometalia</i>), význačná naleziště vstavačovitých	+1	Realizací prvků ÚSES se zvýší ekologická stabilita EVL, předměty ochrany nebudou negativně dotčeny.
Extenzivní sečené louky nížin až podhůří (<i>Arrhenatherion, Brachypodio-Centaureion nemoralis</i>)	+1	Realizací prvků ÚSES se zvýší ekologická stabilita EVL, předměty ochrany nebudou negativně dotčeny.
Směšené jasanovo-olšové lužní lesy temperátní a boreální Evropy (<i>Alno-Padion, Alnion incanae, Salicion albae</i>)	+1	Realizací prvků ÚSES se zvýší ekologická stabilita EVL, předměty ochrany nebudou negativně dotčeny.
Eurosibiřské stepní doubravy	+1	Realizací prvků ÚSES se zvýší ekologická stabilita EVL, předměty ochrany nebudou negativně dotčeny.

6.3. Hodnocení vlivů koncepce na celistvost lokalit soustavy NATURA 2000

Celistvostí lokality soustavy NATURA 2000 je z pohledu směrnice č. 92/43/EEC o ochraně přírodních stanovišť, volně žijících živočichů a planě rostoucích rostlin (NATURA 2000) myšlena jak **integrita geografická**, tak i **ekologická**. V rámci hodnoceného ÚP obce Hluk nejsou navrhovány takové změny, které by jakkoliv narušovaly celistvost potenciálně dotčených lokalit soustavy NATURA 2000.

6.4. Hodnocení možných kumulativních vlivů

Kumulativními účinky se rozumí dopady vyplývající z kombinace vlivů hodnocené koncepce (územní plán Hluk) s vlivy, vyplývajícími z jiných existujících plánů, projektů nebo koncepcí, jež mohou ovlivnit celistvost lokalit soustavy NATURA 2000 a příznivý stav populací jejich předmětů ochrany. Takovými rozvojovými aktivitami jsou např. územní plány okolních obcí a jejich změny, ale i konkrétní záměry většího rozsahu včetně přeshraničních. Problém hodnocení kumulativních vlivů na úrovni koncepce spočívá zejména v absenci informací o jejich technických detailech a o rozsahu jednotlivých záměrů. Z tohoto důvodu je doporučeno důkladné zhodnocení kumulativních vlivů až na úrovni jednotlivých konkrétních záměrů, a to v dalších fázích jejich příprav, nejlépe v době, kdy budou známy přesné parametry těchto záměrů. ÚP Hluk nebude mít svými parametry žádný negativní vliv na předměty ochrany zájmových EVL, a proto se nepředpokládá ani negativní dopad kumulativních účinků této koncepce s jinými koncepcemi či záměry.

7. Návrh opatření minimalizující negativní dopady (zmírňující opatření)

Prvky ÚSES (zejména zalesňování) musí být na území EVL realizovány v souladu s respektováním ekologických nároků stanovištních i druhových předmětů ochrany. Hlavním kritériem zakládání prvků ÚSES musí být zachování či zlepšení příznivého stavu předmětů ochrany.

8. Závěr

Předkládané hodnocení, jehož předmětem byl **Územní plán Hluk**, odpovídá posouzení podle § 45i zákona č. 114/1992 Sb. (o ochraně přírody a krajiny, v platném znění). V době posuzování koncepce byl k dispozici návrh územního plánu, který obsahoval všechny podstatné textové a grafické části. Proces posuzování podle § 45i příslušné koncepce probíhal v období srpen až říjen 2010.

Valná většina změn ve využití ploch navržená konceptem ÚP je situována mimo lokality soustavy NATURA 2000 a jejich charakter neumožňuje ani dálkový vliv na tyto lokality. Jedná se zejména o plochy pro individuální bydlení, plochy hromadné rekreace, technické infrastruktury, veřejné vybavenosti aj.

Jako potenciálně dotčené lokality soustavy NATURA 2000 byly identifikovány tři evropsky významné lokality a to EVL Kobylí hlava, EVL Jasenová a EVL Babí hora, jež jsou situovány v jižní části zájmového území obce Hluk. Na území obce ani v jeho bezprostřední blízkosti se nenachází žádná ptačí oblast.

Do **kategorie 1** byly zahrnuty návrhové plochy, které se nachází na území předmětných EVL či v bezprostřední blízkosti jejich hranic. Jedná se o plochy P 96, P 103, P 164, P 106, P 107, K 169, jež navrhuje plochy ÚSES a na území EVL budou mít spíše pozitivní vliv (vyšší ekologická stabilita). Dále se jedná o rekreační plochy (RI 20, RI 21) a plochu dopravní infrastruktury DS 76, u nichž byl vyhodnocen vliv jako nulový, jelikož nepřináší do území žádnou významnou změnu (v současnosti již fakticky existují). Ostatní lokality, jež nejsou v územní kolizi se zájmovými EVL a zároveň u nich nelze předpokládat ani nepřímý či zprostředkovaný vliv, byly automaticky řazeny do **kategorie 2** s vyhodnoceným nulovým vlivem.

Na základě výše uvedených skutečností je možno konstatovat, že návrh hodnocené koncepce – Územní plán Hluk - nebude mít jakožto koncepční celek významný negativní vliv na příznivý stav předmětů ochrany lokalit soustavy NATURA 2000 ani na celistvost těchto lokalit.

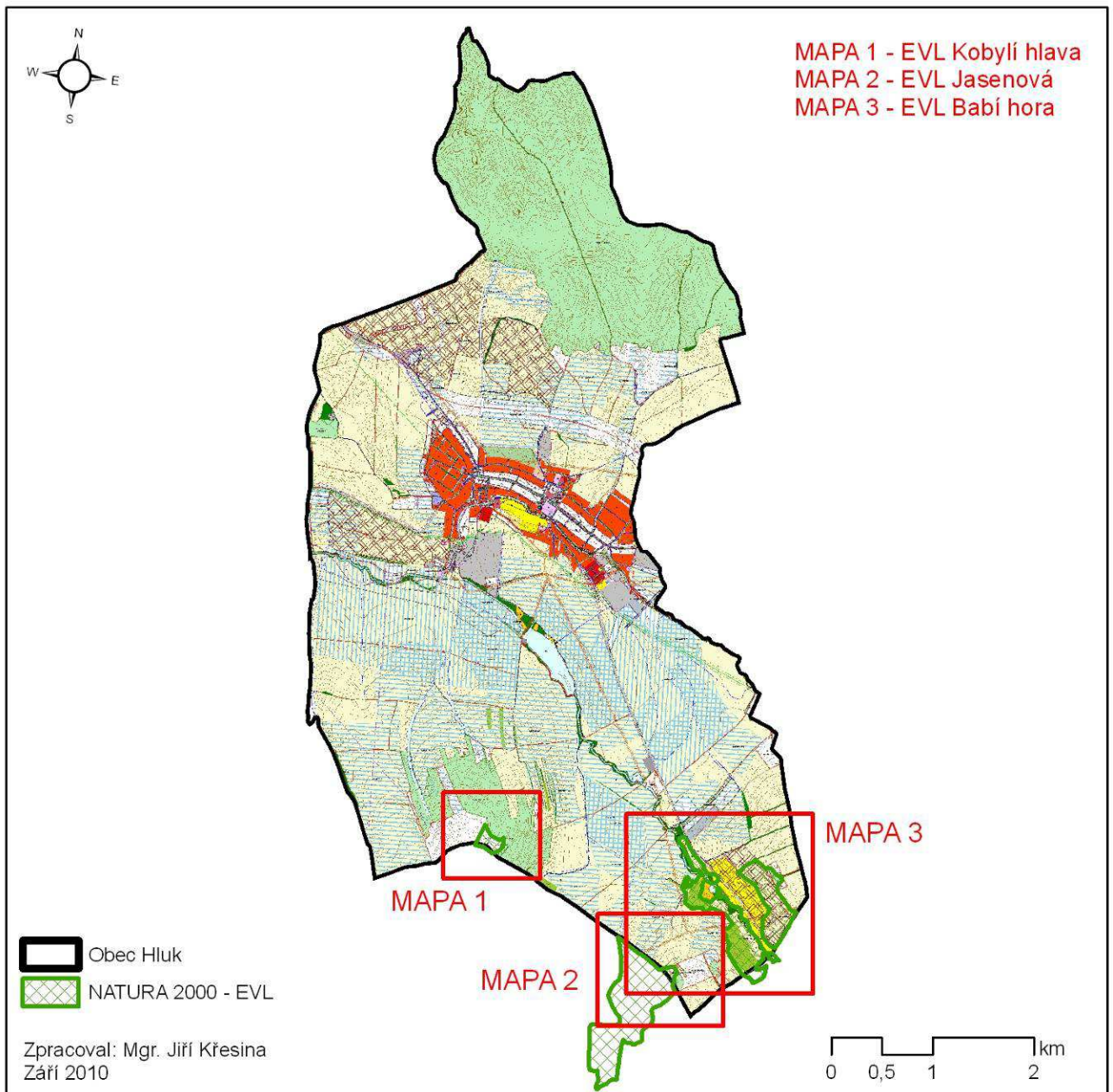
9. Použitá literatura

- ANONYMUS (2001a): Péče o lokality soustavy Natura 2000: Ustanovení článku 6 směrnice o stanovištích 92/43/EHS, edice Planeta, IX/ 4.
- ANONYMUS (2001b): Hodnocení plánů a projektů, významně ovlivňujících lokality soustavy Natura 2000: Metodická příručka k ustanovení článků 6(3) a 6(4) směrnice o stanovištích 92/43/EHS, edice Planeta, XII/1.
- ANONYMUS (2007): Metodika hodnocení významnosti vlivů při posuzování podle § 45i zákona č. 114/92 Sb., o ochraně přírody a krajiny, ve znění pozdějších předpisů. Věstník MŽP, XVII, částka 11, 23 pp.
- Culek M. (ed.) (1996): Biogeografické členění České republiky. Enigma, Praha.
- Chytrý M., Kučera T., Kočí M. (eds) (2001): Katalog biotopů České republiky. AOPK ČR, Praha, 307 pp.
- Marhoul P., Turoňová D., eds. (2008): Zásady managementu stanovišť druhů v evropsky významných lokalitách soustavy Natura 2000. AOPK ČR, Praha, 202 pp.
- Směrnice Rady č. 92/43/EEC z 21.5.1992 o ochraně přírodních stanovišť, volně žijících živočichů a planě rostoucích rostlin (NATURA 2000).
- Zákon č. 114/1992 Sb., o ochraně přírody a krajiny, v platném znění.

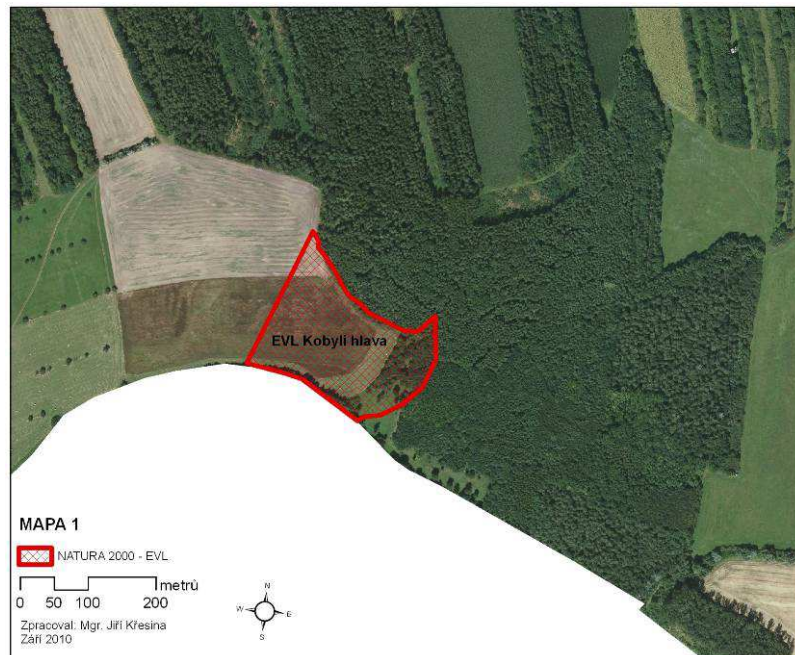
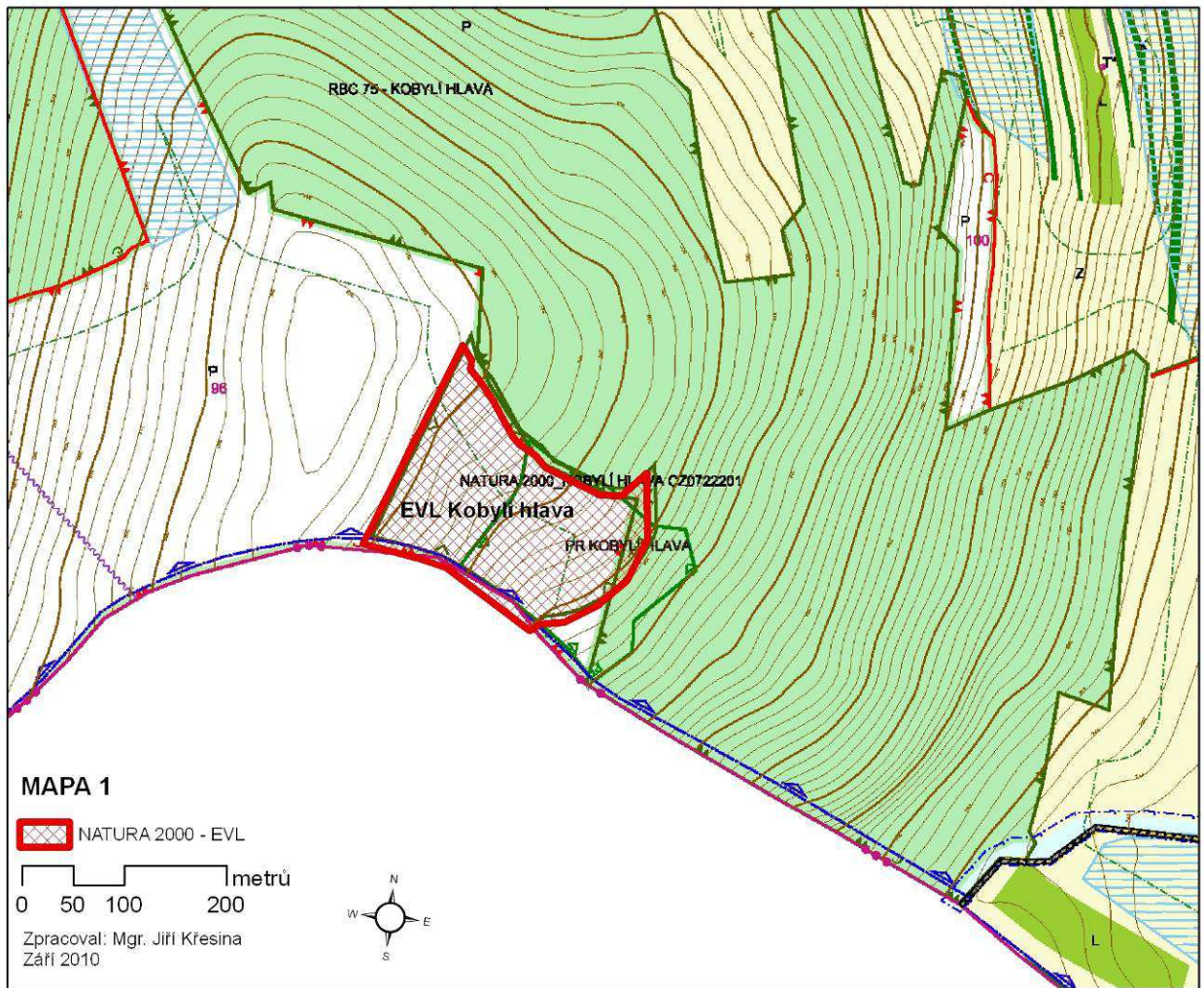
Internetové zdroje:

www.natura2000.cz
www.nature.cz
www.cenia.cz
www.biomonitoring.cz
www.ndop.cz

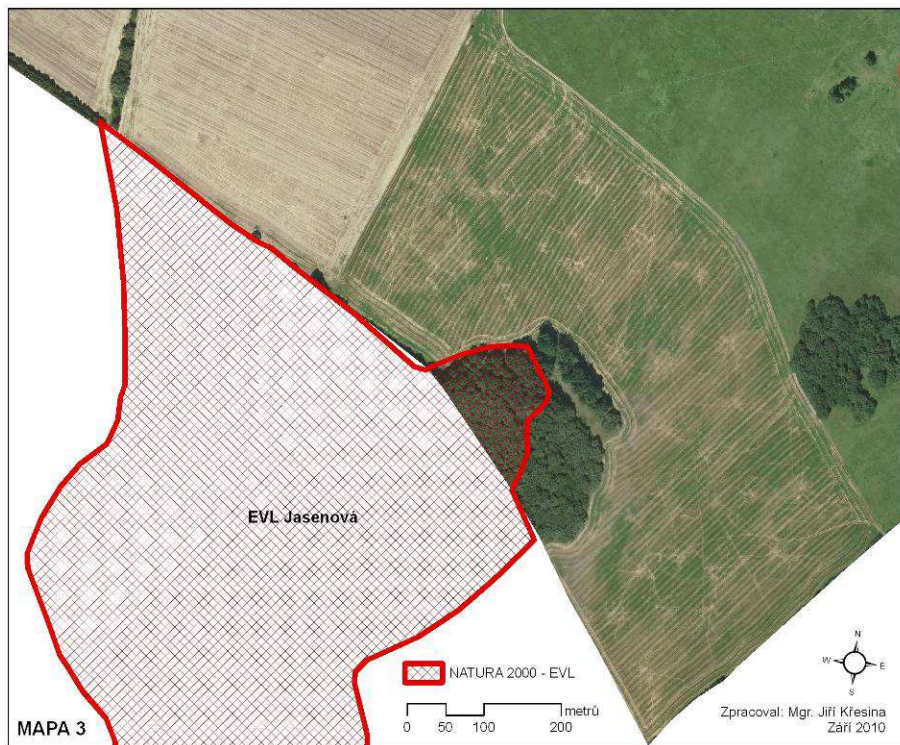
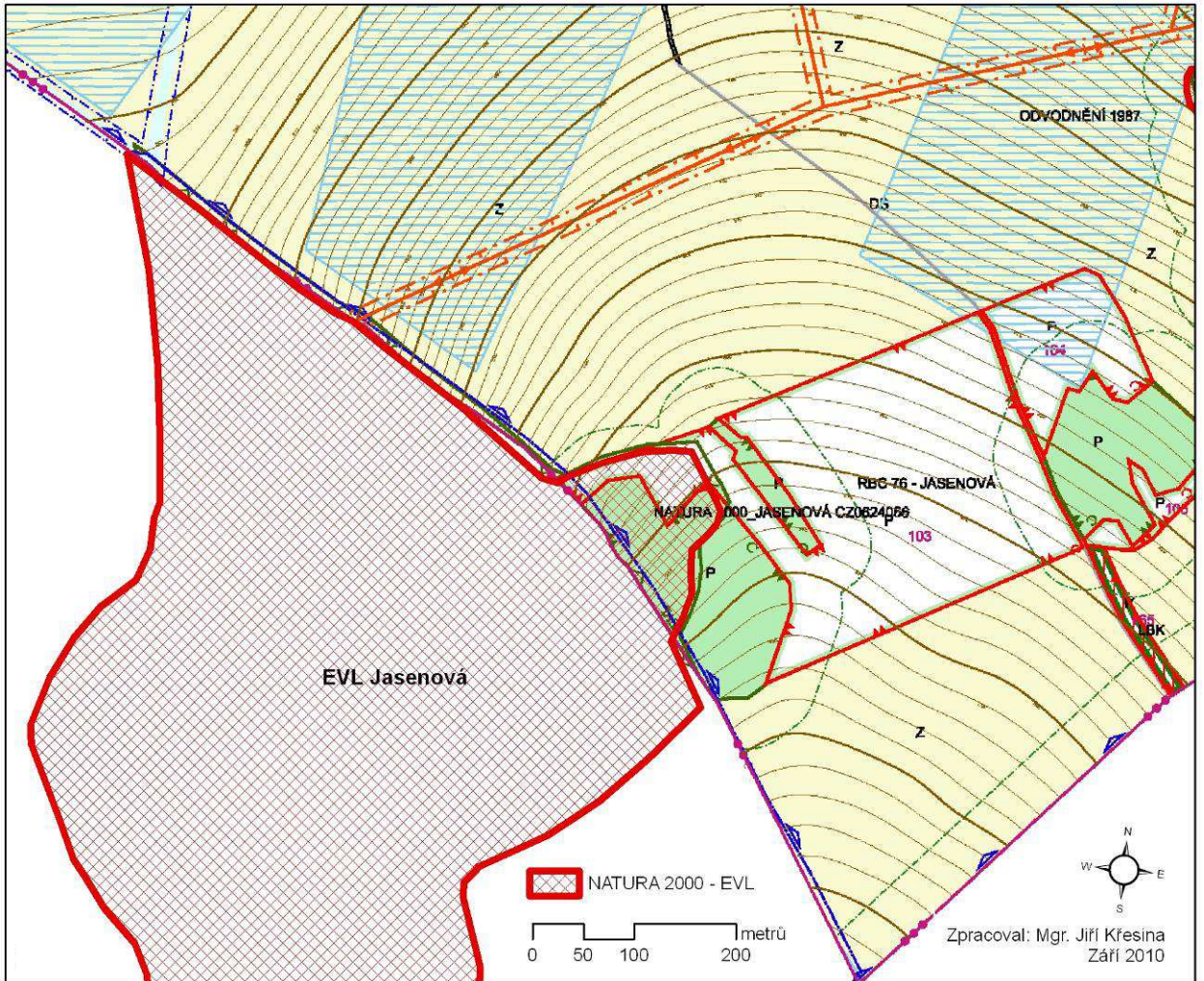
Příloha: Hlavní výkres ÚP Hluk s vyznačením hranic EVL a s vymezením detailních map (č. 1 – 3), uvedených na následujících stranách příloh



MAPA 1

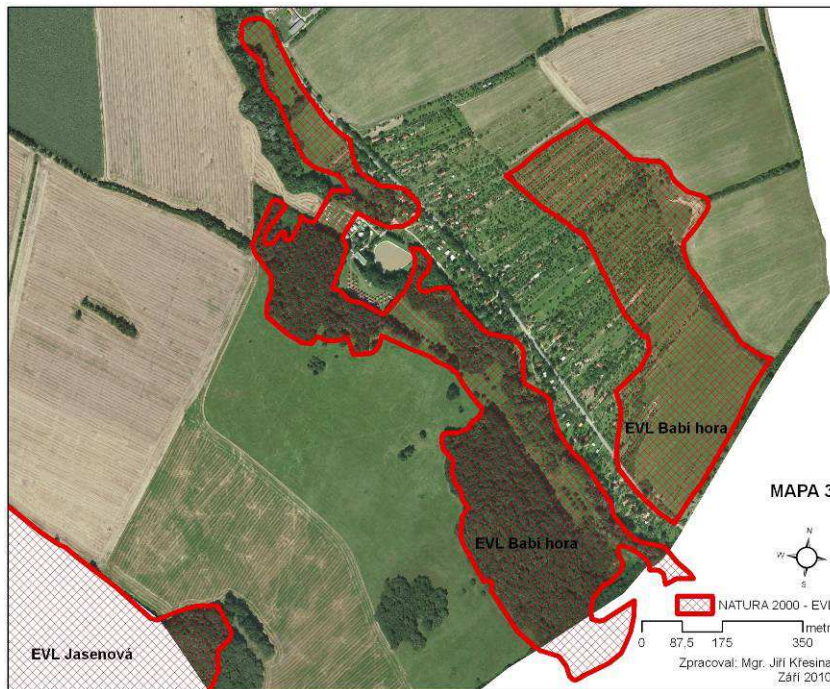
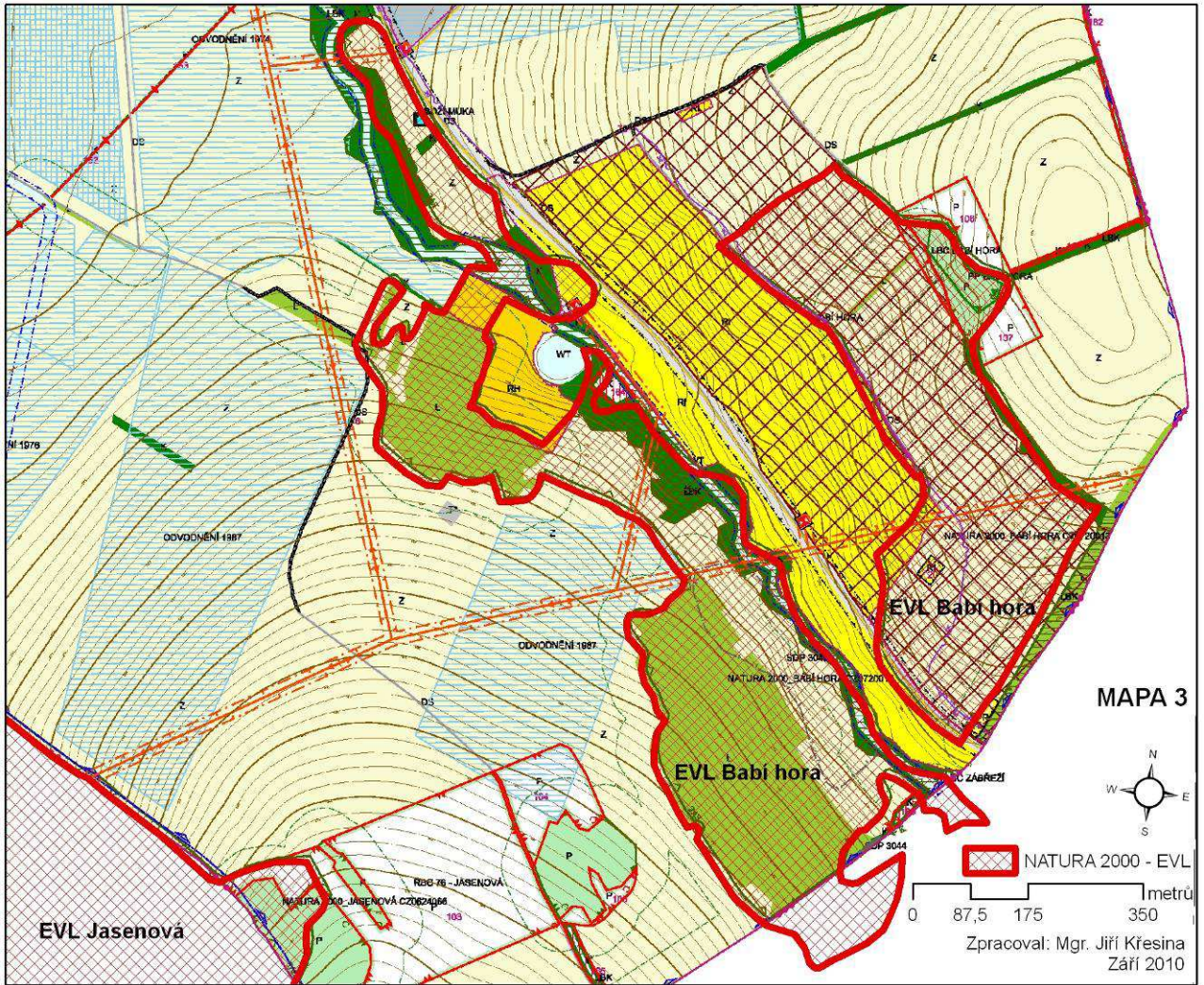


MAPA 2



MAPA 3

MAPA 3



LEGENDA:

BYDLENÍ

STAV	NÁVRH	REZERVA	
			PLOCHY PRO BYDLENÍ INDIVIDUÁLNÍ
			PLOCHY PRO BYDLENÍ HROMADNÉ

OBČANSKÉ VYBAVENÍ

STAV	NÁVRH	REZERVA	
			PLOCHY OBČANSKÉHO VYBAVENÍ
			PLOCHY PRO VEŘEJNÁ POHŘEBIŠTĚ A SOUVISEJÍCÍ SLUŽBY
			PLOCHY PRO TĚLOVÝCHOVU A SPORT

SMÍŠENÉ VYUŽITÍ

STAV	NÁVRH	REZERVA	
			PLOCHY SMÍŠENÉ OBYTNÉ
			PLOCHY SMÍŠENÉ VÝROBNÍ

REKREACE

STAV	NÁVRH	REZERVA	
			PLOCHY RODINNÉ REKREACE
			PLOCHA HROMADNÉ REKREACE

DOPRAVNÍ INFRASTRUKTURA

STAV	NÁVRH	REZERVA	
			PLOCHY PRO SILNIČNÍ DOPRAVU

TECHNICKÁ INFRASTRUKTURA

STAV	NÁVRH	REZERVA	
			PLOCHY TECHNICKÉ INFRASTRUKTURY
			PLOCHY PRO VODNÍ HOSPODÁŘSTVÍ
			PLOCHY TECHNICKÉHO ZABEZPEČENÍ OBCE

VEŘEJNÁ PROSTRANSTVÍ

STAV	NÁVRH	REZERVA	
			PLOCHY VEŘEJNÝCH PROSTRANSTVÍ S PŘEVAHOU ZPEVNĚNÝCH PLOCH
			PLOCHY VEŘEJNÝCH PROSTRANSTVÍ S PŘEVAHOU NEZPEVNĚNÝCH PLOCH

VÝROBA A SKLADOVÁNÍ

STAV	NÁVRH	REZERVA	
			PLOCHY VÝROBY A SKLADOVÁNÍ
			PLOCHY PRO ZEMĚDĚL. A LESNICKOU VÝROBU
			PLOCHY PRO SPECIFICKÉ DRUHY VÝROBY A SKLADOVÁNÍ

PLOCHY VODNÍ A VODOHOSPODÁŘSKÉ

STAV	NÁVRH	REZERVA	
			PLOCHY VODNÍ A TOKY

PLOCHY ZELENÉ

STAV	NÁVRH	REZERVA	
			PLOCHY KRAJINNÉ ZELENĚ
			PLOCHY SÍDELNÍ ZELENĚ

PLOCHY PŘÍRODNÍ

STAV	NÁVRH	REZERVA	
			PLOCHY PŘÍRODNÍ

PLOCHY ZEMĚDĚLSKÉ

STAV	NÁVRH	REZERVA	
			PLOCHY ZEMĚDĚLSKÉ

PLOCHY LESNÍ

STAV	NÁVRH	REZERVA	
			PLOCHY LESNÍ

OSTATNÍ PRVKY

	HRANICE KATASTRÁLNÍHO ÚZEMÍ
	HRANICE ZASTAVĚNÉHO ÚZEMÍ OBCE K 30. 6. 2010
	HRANICE ZASTAVITELNÉHO ÚZEMÍ OBCE
	OZNAČENÍ NÁVRHOVÉ PLOCHY (IDENTIFIKÁTOR)
	OZNAČENÍ REZERVNÍ PLOCHY (IDENTIFIKÁTOR)
	VINIČNÍ TRÁŤ
	PODDOLOVANÉ ÚZEMÍ
	SESUVNÁ ÚZEMÍ
	PLOCHA ODVODNĚNÁ
	PLOCHA POD ZÁVLAHOU

PŘÍRODNÍ HODNOTY A JEJICH OCHRANA

		NADREGIONÁLNÍ BIOCENTRUM
		NADREGIONÁLNÍ BIODOR
		REGIONÁLNÍ BIOCENTRUM
		REGIONÁLNÍ BIODOR
		LOKÁLNÍ BIOCENTRUM
		LOKÁLNÍ BIODOR
		INTERAKČNÍ PRVEK
		NATURA 2000 EVL
		PŘÍRODNÍ REZERVACE
		PŘÍRODNÍ PAMÁTKA
		VÝZNAMNÝ KRAJINNÝ PRVEK REGISTROVANÝ
		PLOCHA PŘI OKRAJI LESA S PODM. VYUŽITÍM

HYGIENA PROSTŘEDÍ

		OP HRBITOVA
		SBĚRNÝ DVŮR
		OP VÝROBNÍHO ZAŘÍZENÍ

KULTURNÍ HODNOTY

		NEMOVITÁ KULTURNÍ PAMÁTKA
		KULTURNÍ PAMÁTKA MÍSTNÍHO VÝZNAMU
		ÚZEMÍ S ARCHEOLOGICKÝMI NÁLEZY

DOPRAVNÍ INFRASTRUKTURA

		SILNICE II. TŘÍDY
		SILNICE III. TŘÍDY
		MÍSTNÍ KOMUNIKACE OBSLUŽNÍ
		ÚČELOVÁ KOMUNIKACE
		CYKLOTRASA, CYKLOSTEZKA
		STEZKA PRO PĚŠÍ
		ZASTÁVKA HROMADNÉ DOPRAVY OSOB
		PARKOVIŠTĚ
		GARÁŽE
		OP SILNICE II. A III. TŘÍDY

TI - ENERGETIKA A SPOJE

		PLYNOVOD VTL
		PLYNOVOD STL
		PLYNOVOD NTL
		BEZPEČNOSTNÍ PÁSMO VTL PLYNOVODU A OBJEKTU NA VTL PLYNOVODU
		REGULAČNÍ STANICE VTL/STL/NTL
		STANICE KATODOVÉ OCHRANY
		VENK. VEDENÍ EL. SÍTĚ VN 22 KV
		TRANSFORMOVNA
		OP VEDENÍ VN A OBJEKTU NA SÍTI VN
		RADIORELEOVÁ TRASA
		DÁLKOVÝ TELEKOMUNIKAČNÍ KABEL
		RADIOVÁ STANICE
		ZÁKLADOVÁ STANICE

TI - VODNÍ HOSPODÁŘSTVÍ

		VODOVODNÍ RAD. SKUPIN. VODOVODU
		MÍSTNÍ VODOVOD
		ČERPACÍ STANICE VODÁRENSKÁ
		VODOJEM
		STOKA JEDNOTNÉ KANALIZACE
		STOKA SPLAŠKOVÉ KANALIZACE
		STOKA DEŠŤOVÉ KANALIZACE
		ODLEHOVACÍ KOMORA
		ČIŠTÍRNA ODPADNÍCH VOD
		OP ČIŠTÍRNY ODPADNÍCH VOD
		OPRÁV. PROSTOR PRO SPRÁVU VOD. TOKU
		PROTIPOVODNÍ VÁ HŘÁZ
		PROTIEROZNÍ PŘÍKOP
		RETENČNÍ PROSTOR
		ZÁPLAVOVÉ ÚZEMÍ Q 100
		ZÁPLAVOVÉ ÚZEMÍ Q 20
		ZÁPLAVOVÉ ÚZEMÍ STANOVENÉ