



## ÚZEMNÍ STUDIE SADSKÁ VÝŠINA

## OBSAH DOKUMENTACE

### TEXTOVÁ ČÁST

#### ÚVOD

Předmět studie	01
Použité podklady	01
Základní identifikace řešeného území	01
Požadavky na způsob zpracování dokumentace	02
Limity využití území	02

#### URBANISTICKÉ ŘEŠENÍ

Rozvojové předpoklady území	03
Urbanistická koncepce	03
Etapizace	04

#### DOPRAVNÍ INFRASTRUKTURA

Pěší doprava	05
Cyklistická doprava	05
Individuální a nákladní doprava	05
Doprava v klidu	05

#### TECHNICKÁ INFRASTRUKTURA

### GRAFICKÁ ČÁST

Širší vztahy	1 : 25 000	06
Vybrané limity a ochranná pásma	1 : 5 000	07
Urbanistická koncepce	1 : 5 000	08
Etapizace	1 : 5 000	09
Šikmé snímky		10
Situace – architektonické řešení	1 : 2 500	11
Archeologické muzeum – půdorys	1 : 500	12
Archeologické muzeum – řezy	1 : 500	13

### PŘÍLOHY

Majetkoprávní vztahy	1 : 5 000	P1
Výřez územního plánu	1 : 5 000	P2
Referenční příklady – dětská hřiště		P3
Referenční příklady – pomník, socha		P4

## IDENTIFIKAČNÍ ÚDAJE

název stavby:	Územní studie Sadská výšina
lokality:	Uherské Hradiště – Sadská výšina k. ú. Sady (772917), Mařatice (772925), Uherské Hradiště (412619)
investor:	Město Uherské Hradiště Odbor architektury, plánování a územního rozvoje Masarykovo náměstí 19 686 70 Uherské Hradiště
zpracovatel:	KNESL+KYNČL s.r.o. Šumavská 416/ 15 602 00 Brno
urbanistická koncepce:	Ing. arch. Jiří Knesl doc. Ing. arch. Jakub Kynčl, Ph.D. Ing. arch. Zuzana Morávková
spolupráce:	Ing. arch. Josef Hajný Ing. arch. Tomáš Pavlíček
stupeň dokumentace:	územní studie
datum:	září 2012

## ÚVOD

### PŘEDMĚT STUDIE

Předmětem územní studie je celkové koncepční řešení lokality Sadská výšina, jejímž centrem je významná archeologická lokalita Sady „Špitálky“ úzce spjatá s počátky křesťanství na Moravě. Důvodem pořízení studie jsou přípravy oslav 1150. výročí příchodu slovanských věrozvěstů sv. Cyrila a Metoděje na Velkou Moravu, pro které je nutné lokalitu dopravně zpřístupnit a základním způsobem obsloužit (1. etapa). Navržené úpravy je potřeba začlenit do širší koncepce celého území (2. etapa), včetně návazností na širší územní souvislosti.

Územní studie bude rovněž sloužit jako podklad pro jednání o úpravách ochranného pásma národní kulturní památky.

### POUŽITÉ PODKLADY

- DKM;
- vrstevnice, DMT;
- ortofotomapa 2009;
- šikmé snímky;
- pozemky města Uherské Hradiště;
- Územní plán Uherské Hradiště (Urbanistické středisko Ostrava, s. r. o., 2011);
- architektonická studie Muzeum Velké Moravy (Ing. arch. Michal Kutálek, 2005);
- návrh obslužné komunikace (odbor dopravy MěÚ);
- Generel cyklistické dopravy (Ing. Adolf Jebavý / ADOS, 2011)
- podklady – památková ochrana v lokalitě;
- zápisy z výrobních výborů Velehrad 2013;
- fotodokumentace.

### ZÁKLADNÍ IDENTIFIKACE ŘEŠENÉHO ÚZEMÍ

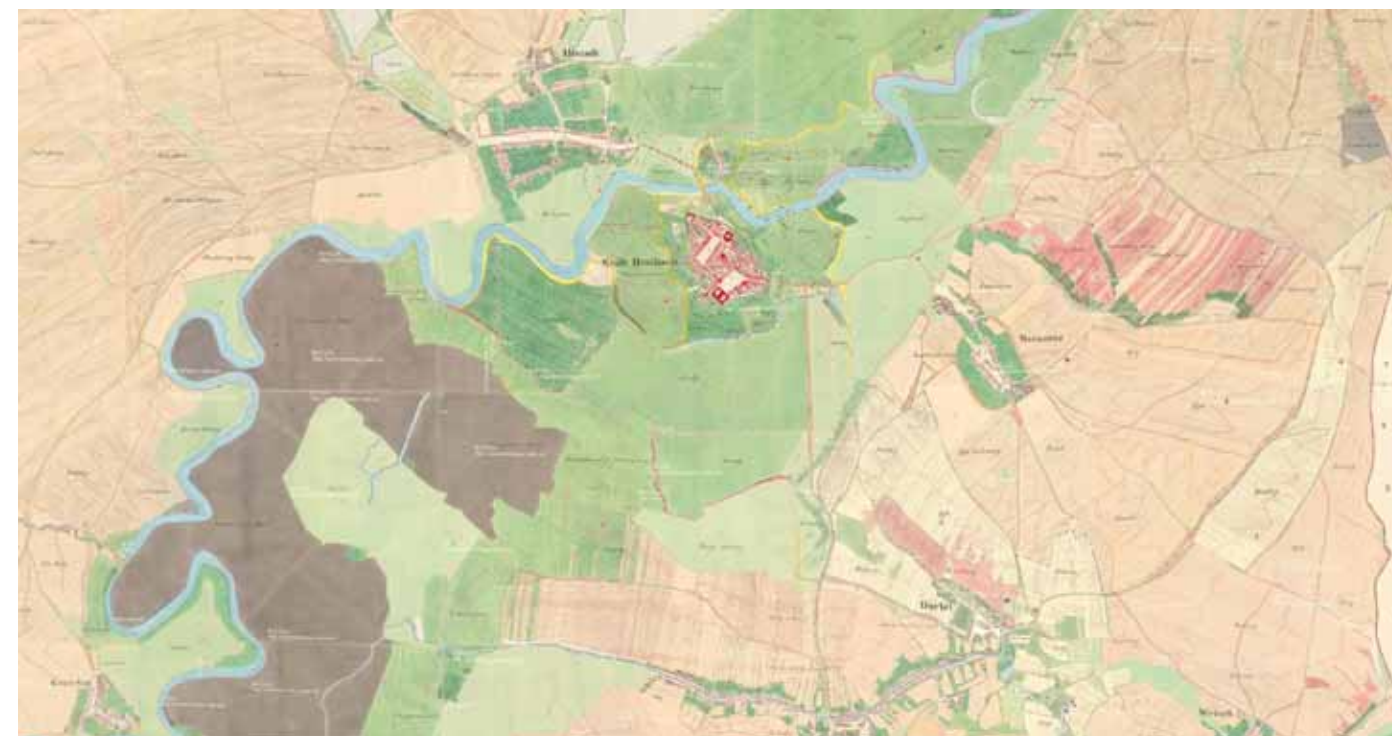
Lokalita Sadská výšina se nachází v jihovýchodní části města Uherské Hradiště (Sady – Derfla), na tzv. Sadské ostrožně zvedající se nad ohbím původního toku Olšavy při ústí do řeky Moravy. Řešené území je na západní straně omezeno městskou třídou Maršála Malinovského od Kunovic směrem do centra města, jižní a jihovýchodní hranici tvoří ulice Větrná, jejíž odvrácená strana je lemována zástavbou rodinných, v horní části bytových domů, bez zjevného prostorového konceptu. Na severovýchodě je území ukončeno pozemky rodinných domů a občanské vybavenosti (škola, sportovní areál) v místní části Mařatice, severozápadní část území je ohraničena ulicí 28. října, respektive svahem nad touto ulicí, který je ve spodní části zastavěn, v horní části přechází v zahrady a sady. Severní cíp území se svažuje příkrým lesnatým žlebem k sídlišti Pod Svahy. Napříč územím, od jihu západu k severovýchodu (do Mařatic, ulice Nad Žlebem), prochází pěší a cyklistická trasa, která, byť problematicky vymezená – zčásti na soukromých pozemcích, představuje jediné stávající propojení v rámci řešeného území.

Centrem území je archeologická lokalita Sady „Špitálky“, která je jednou z nejvýznamnějších památek z období Velkomoravské říše, s dominantním postavením a zdaleka viditelnou polohou. V době rozkvětu Velkomoravské říše byl církevní areál na Sadské výšině součástí sídelní aglomerace Staré Město – Uherské Hradiště, s mimořádnou hustotou osídlení, a pravděpodobně plnil funkci jeho duchovního centra. Počátky církevního komplexu se datují zhruba do první třetiny 9. století, kdy zde byl vystavěn kamenný kostel na půdoryse řeckého kříže, ke kterému byly později přistavěny hrobová komora a kaple, západně od kostela pak křtitelnice. Severně od kostela se v té době nacházelo srubové sídliště s kovárnou, pekárnou a studní, na opačné straně byla postavena dlouhá dřevěná obytná stavba s velkou společnou halou. Kostel byl zničen na počátku 10. století, při zániku Velké Moravy. Důležitou součástí komplexu tvořilo rozsáhlé pohřebiště, které zde bylo provozováno až do poloviny 13. století, kdy



Obr. 1 – Uherské Hradiště – Sady „Špitálky“, kresebná rekonstrukce křesťanského areálu, zdroj: Doc. PhDr. Luděk Galuška, CSc.

význam místa definitivně zanikl a vůdčí roli převzal nedaleký Velehrad. Lokalita Sady je často uváděna jako pravděpodobné působiště slovanských věrozvěstů – byzantských bratří Cyrila (Konstantina) a Metoděje, kteří přišli na Moravu v roce 863 na pozvání knížete Rastislava, aby zde šířili křesťanství, staroslovanský jazyk a písmo. Rozsáhlé archeologické výzkumy, které zde probíhaly na přelomu 50. a 60. let 20. století, odhalily značný počet hrobů (velkomoravských i pozdějších novohradištních z 11.–12. století), nálezy v hrobové kapli při severní straně kostela naznačují, že se jedná o hrob velmi významného Moravana, kterým mohl být buď kníže Svatopluk, nebo samotný arcibiskup Metoděj. Ačkoliv tyto domněnky dosud nebyly s jistotou potvrzeny, doložené nálezy svědčí o mimořádném významu místa v době raného rozkvětu moravského křesťanství.



Obr. 2 – Uherské Hradiště, Císařský otisk stabilního katastru (1827) – výřez

V roce 1958 bylo naleziště zařazeno na Ústřední seznam kulturních památek ČR (č. 11811/7-3498), v roce 1998 zde bylo vyhlášeno ochranné pásmo. Současná úprava spočívá ve vymezení půdorysné stopy původního kostela a křtitelnice formou nízké kamenné zidky. Lokalita je veřejně přístupná, je majetkem Zlínského kraje ve správě Slovákého muzea v Uherském Hradišti.

Další památkou v lokalitě je bývalý židovský hřbitov (č. 45008/7-3496), který se nachází v jihozápadním cípu území, nad křižovatkou třídy Maršála Malinovského a Solné cesty. Jedná se o novodobý židovský hřbitov s obřadní síní s novogotickým štítem z 80. let 19. století, který byl v roce 1941 nacisty zcela zničen a náhrobky rozprodány, půda sloužila jako zemědělská. Po válce nechalo město hřbitov upravit na park, v 80. letech 20. století část hřbitova ustoupila výstavbě nové ulice Větrné, část byla zastavěna. Židovský odkaz zde připomíná pouze žulový památník. Hřbitov je ve vlastnictví a správě města.



Obr. 3 – Uherské Hradiště – Sady „Špitálky“, současný stav



Obr. 4 – Uherské Hradiště – bývalý židovský hřbitov, současný stav

Dle současně platného územního plánu města Uherského Hradiště převážnou část řešeného území, zejména v těsné blízkosti samotné památky, zaujímají plochy veřejných prostranství s převahou nebezpečných ploch, které jsou částečně zemědělsky využívány. Při ulici 28. října se nacházejí plochy hromadného (BH) nebo individuálního (BI) bydlení doplněné o plochu občanské vybavenosti (OV) a návrhovou plochu smíšenou obytnou městskou (SO.2 109). Východní část území, na hranici k. ú. Sady a k. ú. Mařatice, je územním plánem vymezena jako plocha tělovýchovy a sportu (OS), v menší míře je zde zastoupena plocha technické infrastruktury (T\*), část území je navržena pro rozšíření ploch tělovýchovy a sportu (OS 65) a individuálního bydlení (BI 66).

#### POŽADAVKY NA ZPŮSOB ZPRACOVÁNÍ DOKUMENTACE

- zpracovat studii cílového stavu a využití předmětné lokality;
- předpokládané využití – oddechová zóna pro každodenní rekreaci obyvatel města včetně logické sítě pěších a cyklistických tras;
- navrhnout schůdný kompromis mezi budoucím využitím lokality a její památkovou ochranou – studie bude sloužit jako podklad pro návrh úpravy podmínek památkové ochrany;
- zpracovat vyřbíbenou syntézu stávajících podkladů doplněnou případnými vlastními podněty;
- respektovat stávající strategické dokumenty (zejména strategický plán města, územní plán, cyklogenerel apod.);
- navrhnout přístup a využití užšího prostoru národní kulturní památky Sady;
- napojit celou řešenou lokalitu na síť pěších tras a širší městské souvislosti s přihlédnutím i k turistickému potenciálu místa;
- zvýraznit význam místa jeho napojením na významné veřejné prostory města;
- vyzdvihnout v řešení sakrální a duchovní charakter místa;
- navrhnout ztvárnění genia loci prostorové, kompoziční, výtvarné, ideové – alespoň ve formě zásad k pozdějšímu detailnějšímu rozpracování;
- zpřesnit umístění, velikost a funkci Muzea Velké Moravy;
- vzhledem k exponovanosti území zohlednit v řešení cílového stavu i dálkové pohledy na lokalitu (veduta od Jalubí) – vylepšit řešením městskou vedutu;
- zohlednit v řešení lokality její odlehlost a rozlohu z důvodů bezpečnosti, návrhu vybavení a nákladů na provoz a údržbu;
- navrhnout nezbytné napojení na dopravní a technickou infrastrukturu včetně etapizace:
  - nezbytná opatření pro vytvoření podmínek oslav 1150. výročí příchodu věrozvěstů sv. Cyrila a Metoděje;
  - cílový stav celého území.

#### LIMITY VYUŽITÍ ÚZEMÍ

##### Limity památkové péče

Archeologická lokalita Sady „Špitálky“ (p. č. 274/1 274/2, 274/3, 279/2, 280/2 s 283/2 v k. ú. Sady) je vymezena jako národní kulturní památka s vyhlášeným ochranným pásmem (rozhodnutí č. j. Kult/98/782, Okresní úřad Uherské Hradiště, referát regionálního rozvoje, ze dne 30. 6. 1998), na jehož území není dovoleno:

- jakkoliv měnit dochovanou konfiguraci terénu a přírodní ráz krajiny;
- skladovat odpady či jiný materiál a znečišťovat areál ochranného pásma;
- zřizovat dálnice a komunikace dálničního typu;
- provádět hlubokou orbu;
- budovat jakékoliv novostavby.

Na území ochranného pásma NKP je se souhlasem příslušného orgánu státní památkové péče a za podmínek s ním dohodnutých povoleno:

- provádět jakékoliv výkopy pouze za předpokladu zajištění záchranného archeologického výzkumu v dostatečném časovém předstihu;
- sázet stromy a keře a provádět jakékoliv jiné úpravy v souladu s památkovým záměrem udržovat jeho důstojný vzhled.

Limity památkové péče jsou zobrazeny na výkrese 07 – Vybrané limity a ochranná pásma.

#### Limity hygienické

V okolí bývalého židovského hřbitova v jihozápadním cípu území je vymezeno ochranné pásmo hřbitova (100 m od hranice pozemku), ve kterém se nepřipouští stavby a provozy s rušivým účinkem na okolí a pietu místa.

Ochranné pásmo hřbitova je zobrazeno ve výkrese 07 – Vybrané limity a ochranná pásma.

#### Limity přírodní

V řešeném území se nenacházejí žádné jevy související s ochranou přírody a krajiny.

#### Limity technické infrastruktury

V jihozápadním cípu území, vedle hřbitova, se nachází regulační stanice plynu (RS Sady) napojená na vedení VTL plynovodu, které prochází jižní částí území podél ulice Větrné, od křižovatky s třídou Maršála Malinovského po odbočku pěší trasy k Sadskému kostelu. Bezpečnostní pásmo plynovodu je stanoveno 20 m na obě strany potrubí. Z RS je zásobována STL síť, která prochází po jižním, jihovýchodním a severozápadním okraji řešeného území, s ochranným pásmem 1 m.

Napříč územím prochází několik nadzemních vedení VN 22 kV s ochranným pásmem 10 m na obě strany vedení. Kabelové vedení VN 22 kV je vedeno podél ulice Větrné. V řešeném území se nachází několik distribučních trafostanic.

Ve východní části území, u sídliště Východ, se nachází vodojem Mařatice-Východ I (227,50–222,56 m n. m.). Jižní částí území, podél ulice Větrné k vodojemu, je veden významný vodovodní řad DN 600 z ÚV Ostrožská Nová Ves.

Kanalizační stoky jsou umístěny v komunikacích po obvodu řešeného území.

Severní částí území prochází tři radioreléové paprsky.

Limity technické infrastruktury jsou zobrazeny ve výkrese 07 – Vybrané limity a ochranná pásma.

#### Limity dopravní infrastruktury

Převážná část řešeného území se nachází v ochranném pásmu letiště Kunovice, zčásti v ochranném pásmu vzletového a přistávacího prostoru, zčásti v ochranném pásmu přechodové dráhy. Ochranné pásmo letiště Kunovice je upraveno formou opatření obecné povahy, č. j. 6163-11-701, Úřad pro civilní letectví, ze dne 20. 10. 2011.

Limity dopravní infrastruktury jsou zobrazeny ve výkrese 07 – Vybrané limity a ochranná pásma.

#### Ostatní limity a problémy

Z hlediska morfologie terénu je limitujícím faktorem výrazná terénní hrana na severozápadním okraji řešeného území, která na severu přechází v příkrý žleb zarostlý náletovou zelení.

Na severozápadním okraji řešeného území, při ulici 28. října, se nachází rozestavěný objekt OSDAM (Okresní středisko dětí a mládeže), pro který v současné době chybí investiční záměr a chátrající budova je považována za brownfield.

## URBANISTICKÉ ŘEŠENÍ

### ROZVOJOVÉ PŘEDPOKLADY ÚZEMÍ

Sadská výšina je mimořádně cennou lokalitou nejen v kontextu Uherského Hradiště, ale celého širšího okolí, respektive historického prostoru Velkomoravské říše. Samotné archeologické naleziště, doklad existence raně křesťanské civilizace, je v současné době řešeno způsobem, který zdaleka neodpovídá jeho významu – je obtížně dostupné, chybí zde základní vybavení (mobiliář, osvětlení, informační systém) i možnost parkování, trpí vandalismem a nedostatečnou údržbou. Řešené území postrádá urbanistickou koncepci umožňující jeho plnohodnotné využití a vazbu na širší územní souvislosti, ačkoli jeho potenciál je obrovský. Potřeba zpřístupnění lokality vyvolaná přípravou oslav příchodu sv. Cyrila a Metoděje na Velkou Moravu je přesvědčivým impulsem pro zpracování celkové koncepce území, jejíž první etapou bude příprava pro nadcházející oslavy. Příprava druhé etapy je uvažována v dlouhodobějším časovém horizontu a je podmíněna změnou podmínek ochranného pásma národní kulturní památky tak, aby mohla být realizována v plném rozsahu.

Vzhledem k dominantní poloze lokality v rámci souboru ostatních archeologických lokalit i vzhledem k výhodné poloze geografické se zde předpokládá vytvoření kulturně-rekreačního parku, jehož hlavním tématem bude důstojně ztvárněné archeologické naleziště doplněné tematicky zaměřeným archeologickým muzeem, obklopené komponovanou přírodní krajinou. Navržený park bude sloužit jak obyvatelům přilehlých okolních čtvrtí pro jejich každodenní rekreaci, tak přespolním návštěvníkům.

### URBANISTICKÁ KONCEPCE

Územní studie je zaměřena na stanovení celkové koncepce lokality a způsobu jejího využití. Hlavní náplní území se stane tematicky zaměřený park doplněný objektem archeologického muzea. Základní motiv parku tvoří kruhový chodník lemovaný stromořadím, který prováže jednotlivé stávající i nově navržené pěší trasy a po svém obvodu vymezí 3 póly – 3 místa zastavení s rozdílnou funkční náplní. Součástí návrhu je důstojné řešení prostoru bývalého židovského hřbitova. V území bude vhodně umístěn městský mobiliář a informační systém, dále bude částečně osvětleno a bude umožněn vjezd vozidlům údržby.

### Cesty a komunikační propojení

Rozloha (cca 44 ha) a složitost řešeného území vyžadují propracovanou koncepci cestní sítě, která zajistí dostatečné a pohodlné napojení na okolní zastavěné části města. S ohledem na minulé, současné i budoucí vazby v území jsme definovali maximální množství vstupů: od židovského hřbitova (A), z ulice Větrné (B, C, D, E, F), od Mařatic (ulice Nad Žlebem – G), od ulice Sportovní (H), lesnatým žlebem od ulic Stonky (I) a Lechovy (J) a od ulice 28. října (za Tescem – K).

Hlavní trasa napříč územím, která bude provedena jako pojízdná a bude sloužit pro obsluhu a údržbu území, je navržena jako spojnice bodu B a vstupu od Mařatic (Nad Žlebem – G) z následujících důvodů:

- příznivého podélného profilu komunikace (téměř po vrstevnici);
- využívá stávající vstup do území od Mařatic (Nad Žlebem – E) a z velké části trasu historické cesty;
- nový vstup do území z ulice Větrné (B) je vhodně umístěn vzhledem k terénní konfiguraci i okolní zástavbě;
- je realizovatelná v 1. etapě (všechny dotčené pozemky ve vlastnictví města, viz přílohu P1 – Majetkoprávní vztahy);
- je schopna převzít funkci cyklotrasy;
- umožňuje obsluhu archeologického naleziště.

Zbývající cestní síť pěších a cyklistických tras je navržena jako spojnice jednotlivých stávajících i nově navržených vstupů, přičemž stávající pěší trasy (zejména v severní části území ve vazbě na obytnou zástavbu) budou ponechány a kultivovány.

Pro obsluhu objektu muzea jsou navrženy dva samostatné vjezdy z ulice Větrné v potřebných technických parametrech: vjezd D je určen pro návštěvníky muzea i celé lokality, vjezd F slouží zásobování a obsluze muzea.

## Kompoziční ukotvení parku

Základní motiv parku představuje kruh o poloměru 190 m, který respektuje stávající limity v území (stávající limity památkové péče, hygienické a přírodní limity, limity technické a dopravní infrastruktury, stávající i návrhové plochy územního plánu) a propojuje jednotlivé pěší trasy „vycházkovým“ okruhem. Je silným prvkem, který mění geometrii celého území – vně kruhu jsou cesty vedeny v původních nebo přirozených stopách, uvnitř kruhu se trasy napřimují a vytvářejí nejkratší možné spojnice protilehlých bodů. Vnitřní prostor kruhu zůstává prázdný, po vnějším obvodu kruhu jsou vymezeny plochy různé velikosti a charakteru, s rozdílnou funkční náplní – 3 póly parku – 3 zastavení.

## 3 póly parku

Prvním pólem je samotné **archeologické naleziště Sady „Špitálky“** (parcela p. č. 274/3), které bude důstojnou formou zobrazovat pozůstatky raně křesťanského sídliště a to nejen v půdoryse kostela, ale v původním rozsahu tak, jak jej zachycuje kresebná rekonstrukce (viz obr. 1). Lokalita bude řešena parkovou úpravou a bude volně přístupná, bude doplněno osvětlení, městský mobiliář a informační systém.

Druhý pól – **archeologické muzeum** – je ideově spjat s hlavním tématem celého areálu, zároveň bude sloužit jako informační centrum celého souboru velkomoravských památek (Staré Město – „Na Valách“, Staré Město – „Na Špitálkách“, Modrá – „Na Díle“ a Hradisko sv. Klimenta) a stane se rozcestníkem, který poskytne základní informace o jednotlivých expozicích, jejich historických souvislostech a významu.

Umístění muzea v nejvyšším bodě území, při ulici Větrné, jej, vyjma samotných kompozičních principů, předurčuje k tomu, aby se stalo dominantním prvkem celého areálu, zároveň umožňuje bezproblémové napojení na dopravní a technickou infrastrukturu. Navržená poloha – na okraji ochranného pásma národní kulturní památky – rovněž předpokládá, že se zde nenacházejí kosterní pozůstatky ani jiné nálezy dokládající středověké osídlení.

Objekt muzea je koncipován jako kompozice dvou hmot – vertikální hmota přiléhající ke kruhovému chodníku, která svým tvarem (komolý čtyřboký jehlan) i materiálem fasády (dusaná hlína) odkazuje k archetypálním formám stavění, je sochou, která se stává dominantním prvkem celého areálu – zblízka i v dálkových pohledech – a zároveň udržuje blízký kontakt s parkem i samotnou památkou. Je doplněna polozapuštěnou horizontální hmotou se zelenou střechou a společně vymezují vstupní předprostor – piazzetu, který je začleněn do nově definované cestní sítě v rámci areálu. „Věž“ je tvořena volným výstavním prostorem (200 m<sup>2</sup>) s otevřeným schodištěm, kterým lze vystoupat až na střešní terasu s vyhlídkou do parku i do okolí, horizontální podnož obsahuje hlavní výstavní prostor (600 m<sup>2</sup>), dělitelný na dva menší sály (200 + 400 m<sup>2</sup>), doplněný přednáškovým sálem (cca 70 míst), komfortní vstupní prostory s kavárnou a zázemím pro návštěvníky, depozitář (400 m<sup>2</sup>), administrativní (2) a badatelská pracoviště (4), zázemí zaměstnanců, technické zázemí a technický / zásobovací dvůr přístupný ze strany vodojemu (vjezd F). Parkování pro návštěvníky je umístěno na jihozápadní straně objektu v návaznosti na vstupní piazzetu, s vjezdem z ulice Větrné (vjezd D).

Třetím zastavením je **plocha pro rekreaci – dětské hřiště** – při vstupu od Mařatic (Nad Žlebem – G), která bude sloužit především obyvatelům Mařatic a dalších přilehlých částí města. Předpokládá se realizace specifického, tématicky koncipovaného dětského hřiště ve volné krajině, z přírodních materiálů, vhodně doplněného zelení (viz např. dětská hřiště Strašné dítě /Enfant terrible/ – Mgr.A. Lenka Klodová, Ph.D., Mgr. Helena Poláková, Mgr.A. Lucie Nepasická, www.strasnedite.cz; příloha P3).

## Parková úprava

Kulturně-rekreační areál bude převážně tvořen travnatou plochou protkanou mlatovými pěšinami a doplněnou vzrostlou zelení. Dominantním prvkem bude stromořadí stromů drobnějšího vzrůstu (např. jablůň) umístěné na vnějším obvodu kruhového chodníku, které se stane výrazným krajinným prvkem viditelným i v dálkových pohledech. Uvnitř kruhu je navržena udržovaná travnatá plocha na způsob anglického parku (parková úprava), vně kruhu bude ponechán volnější charakter zeleně (luční úprava). Travnatá plocha bude doplněna ostrůvky tvořenými vždy několika stromy, keři či balvany, ostrůvky budou umístěny mimo vymezené ochranné pásmo národní kulturní památky.

Stromořadí je navrženo také na ploše bývalého židovského hřbitova, v linii původního ohradního zdiva při severovýchodní a severozápadní hranici hřbitova. Předpokládá se vysazení stromů drobnějšího vzrůstu.

Výsadba izolační zeleně je navržena podél ulice Větrné, formou stromořadí.

Stávající zahrady a sady v severozápadní části území, nad zástavbou při ulici 28. října, budou zachovány jako doplňková funkce bydlení, která podstatným způsobem nebrání rozvoji území. Svah nad sídlištěm Pod Svahy bude vyčištěn a upraven, budou ponechány hodnotné vzrostlé dřeviny a stávající pěší trasy.

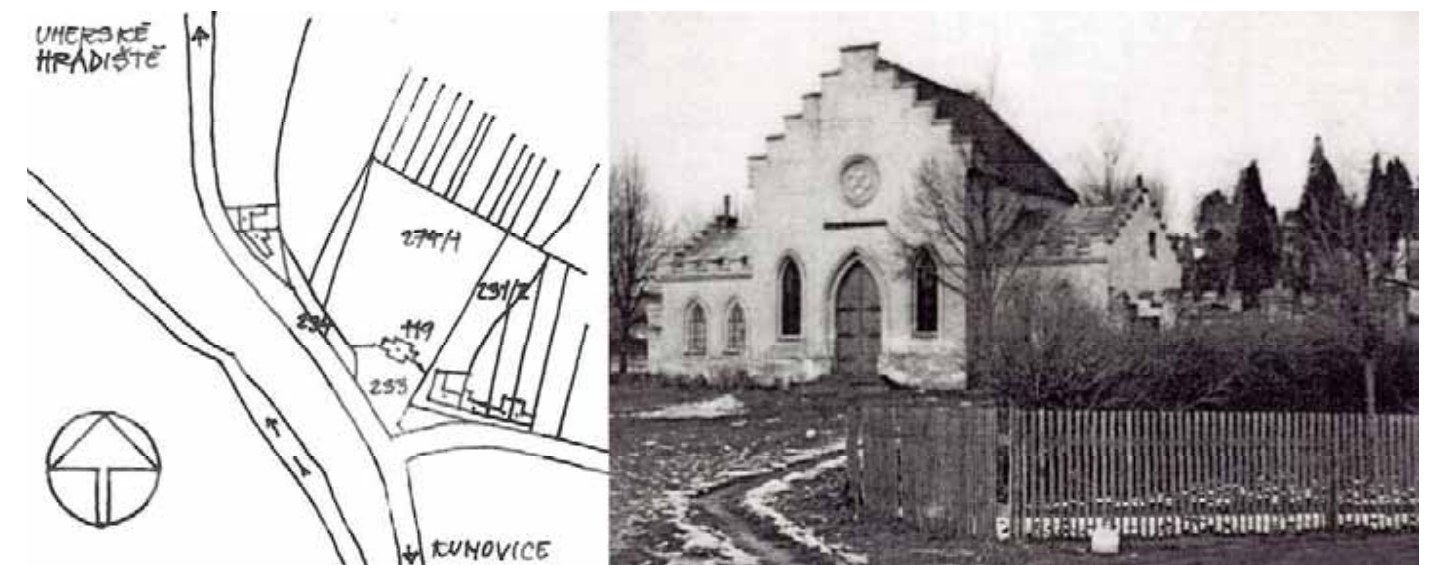
Druhá skladba dřevin bude upřesněna v podrobnější dokumentaci dle návrhu zahradním architektem.

## Socha

Tematické zaměření areálu bude připomínat sousoší sv. Cyrila a Metoděje situované do míst křížení pěších tras. Pro nalezení konkrétního řešení doporučujeme formu výtvarně-sochařské soutěže. Sousoší by také mohlo dát název celému parku – park věrozvěstů, park sv. Cyrila a Metoděje apod.

## Židovský hřbitov

Bývalý židovský hřbitov je dnes nedůstojným torzem původního hřbitova a vzhledem k jeho pohnuté historii není prakticky možné jej obnovit. Pietní místo bude vymezeno stromořadím v linii původního ohradního zdiva při severovýchodní a severozápadní hranici hřbitova, zbývající stromy budou odstraněny a plocha bude ponechána zatravněná. V dolní části hřbitova, v návaznosti na pěší trasu, bude umístěn moderně pojatý pomník jako důstojná připomínka židovského odkazu, který je v území stále, byť ne fyzicky, přítomen.



Obr. 5 – židovský hřbitov – kopie mapy bývalého pozemkového katastru (zdroj: Katastrální úřad Uherské Hradiště); celek židovského hřbitova s obřadní síní, 1926 (zdroj: Uherské Hradiště, královské město na řece Moravě; kolektiv autorů; vydalo město Uherské Hradiště, 2007)

## ETAPIZACE

Realizace záměru je uvažována ve dvou etapách, z nichž první by měla být dokončena pro příležitost oslav 1150. výročí příchodu slovanských věrozvěstů sv. Cyrila a Metoděje na Velkou Moravu, které se uskuteční v červenci 2013. Druhá etapa je uvažována v dlouhodobějším časovém horizontu, přičemž některé části koncepce mohou být realizovány bez další úpravy podmínek v území, jiné jsou podmíněny změnou územního plánu, případně změnou podmínek ochranného pásma národní kulturní památky.

## První etapa

Předmětem první etapy (E1) jsou především opatření, která umožní pohodlný přístup k památce pro pěší a vozidla obsluhy, případně příjezd VIP hostů, a napojení na elektrickou energii. Tyto požadavky zajistí realizace hlavní areálové komunikace napříč územím, která je vymezena mezi bodem B (vjezd z ulice Větrné v místech, kde byl již dříve plánován Odborem dopravy MěÚ Uherské Hradiště) a bodem G (stávající vjezd do území od Mařatic, z ulice Nad Žlebem). Komunikace se nachází na pozemcích ve vlastnictví města Uherského Hradiště a její realizaci lze rozdělit na dvě části:

- E1.1 – realizace komunikace do úrovně naleziště;
- E1.2 – pokračování areálové komunikace po vjezd do Mařatic (Nad Žlebem – G).

## Druhá etapa

Druhá etapa (E2) zahrnuje všechny ostatní záměry obsažené v celkové koncepci řešení.

**První kategorii** (E2.a) tvoří záměry, které lze realizovat bez další úpravy podmínek v území, částečně nezávisle na sobě, případně v závislosti na investičních možnostech města, postupně úpravě majetkových vztahů, souvisejících záměrech apod.:

- obnova pietního místa – židovského hřbitova, včetně památníku a stromořadí;
- úprava prezentace archeologického naleziště Sady „Špitálky“;
- realizace dětského hřiště při vstupu od Mařatic;
- realizace kruhového chodníku a nově navržených pěších tras a veřejných prostranství;
- úprava stávajících pěších tras v severní části území;
- vysázení nově navržené vzrostlé zeleně a založení travnatých ploch;
- realizace sousoší sv. Cyrila a Metoděje;
- úprava vzrostlé zeleně v severní části území;
- výstavba bloku rodinných domů, včetně veřejných prostranství, ve východní části území (plocha BI 66);
- realizace zařízení pro tělovýchovu a sport (plocha OS 65);
- realizace parkoviště (P1) v blízkosti archeologické památky, podél ulice Větrné.

**Druhou kategorii** (E2.b) představují záměry, které lze realizovat za podmínky změny územního plánu, konkrétně změny funkčního využití ploch veřejných prostranství s převahou nebezpečných ploch (PZ), které zaujímají převážnou část řešeného území, na plochy veřejných prostranství s převahou zpevněných ploch (PV), případně jiný typ ploch s rozdílným způsobem využití, který bude umožňovat realizaci komunikací a ploch pro parkování:

- realizace parkoviště (P2) v blízkosti archeologické památky, na části parcel p. č. 351/1 a 351/3, s vjezdem z ulice Větrné;
- realizace příjezdové komunikace a hlavního parkoviště (P3) u archeologického muzea, s vjezdem z ulice Větrné;
- prodloužení příjezdové komunikace od vodojemu směrem k budoucímu muzeu.

**Třetí kategorie** (E2.c) obsahuje záměry, které lze realizovat pouze za podmínky změny územního plánu a současně změny podmínek ochranného pásma národní kulturní památky, přičemž jako první musí proběhnout změna ÚP.

- realizace objektu archeologického muzea.

## DOPRAVNÍ INFRASTRUKTURA

Vzhledem k charakteru areálu – kulturně-rekreační park s tématickým zaměřením – se dopravní obslužnost zaměřuje především na pohyb pěších, s možností obsluhy a údržby vymezených funkčních ploch.

## PĚŠÍ DOPRAVA

Charakter území (veřejné prostranství parkového charakteru) umožňuje pěší pohyb v celém rozsahu, primárně po vyznačených trasách, ale i mimo ně.

## CYKLISTICKÁ DOPRAVA

Napříč územím prochází rekreační cyklotrasa, která částečně kopíruje trasu navrženou v Generelu cyklistické dopravy (Ing. Adolf Jebavý / ADOS, 2011), v úrovni památky je svedena na hlavní areálovou komunikaci a ukončena ulicí Větrnou. Změna trasy byla projednána s projektantem této dokumentace.

## INDIVIDUÁLNÍ A NÁKLADNÍ DOPRAVA

Charakter území neumožňuje vjezd individuální a nákladní dopravy.

Hlavní areálová komunikace je přístupná z ulic Větrné (B) a Nad Žlebem (G), je navržena jako pojízdná, s povrchem z minerálního betonu (mlatová cesta), a bude umožňovat vjezd a pohyb pouze vozidel obsluhy a údržby území, ve výjimečných případech přístup k archeologické lokalitě.

Vjezd osobních automobilů a autobusů je možný pouze na parkovací plochy u archeologického muzea, je navržen z ulice Větrné (bod D). Vjezd vozidel zásobování a obsluhy muzea je řešen v místě stávajícího vjezdu do areálu vodojemu (bod F). Oba vjezdy jsou navrženy v potřebných technických parametrech.

## DOPRAVA V KLIDU

Pro potřeby parkování jsou v řešeném území navrženy 3 plochy pro parkování.

Parkoviště P1 a P2, která se nacházejí v blízkosti archeologické památky, jsou navržena jako dočasná, která budou sloužit do doby, než bude realizováno hlavní parkoviště (P3) u archeologického muzea. P1 je umístěno podél ulice Větrné, P2 je umístěno v blízkosti archeologické památky, na části parcel p. č. 351/1 a 351/3, s vjezdem z ulice Větrné. Kapacitu a technické parametry obou navržených ploch je nutné prověřit v podrobnější dokumentaci.

Hlavní parkoviště (P3) je umístěno v návaznosti na archeologické muzeum, je přístupné samostatnou příjezdovou komunikací z ulice Větrné (bod D). Kapacita parkoviště je 24 stání pro osobní automobily (z toho 2 stání pro ZTP) a dvě odstavná stání pro autobusy, včetně obratiště v potřebných technických parametrech.

Parkování zaměstnanců muzea je řešeno v zásobovacím dvoře muzea, s vjezdem v místě stávajícího vodojemu (bod G).

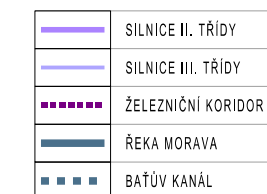
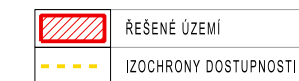
## TECHNICKÁ INFRASTRUKTURA

V rámci 1. etapy bude území napojeno na elektrickou energii a bude realizováno veřejné osvětlení hlavní areálové komunikace.

V rámci 2. etapy se předpokládá realizace veřejného osvětlení v areálu, napojení objektu muzea na dostupné inženýrské sítě a realizace přeložky VN, která prochází napříč územím.



## ŠIRŠÍ VZTAHY



### ARCHEOLOGICKÉ LOKALITY

- |    |  |
|----|--|
| 01 | STARÉ MĚSTO – "NA VALÁCH" – PAMÁTIK VELKÉ MORAVY |
| 02 | STARÉ MĚSTO – "NA ŠPITÁLKÁCH"                    |
| 03 | UHERSKÉ HRADIŠTĚ – SADY "ŠPITÁLKY"               |

**Trojměstí** Staré Město – Uherské Hradiště – Kunovice patří k nejvýznamnějším archeologickým oblastem v České republice. Na poměrně malé ploše zde vedle sebe stálo několik důležitých center Velkomoravské říše, z nichž nejdůležitější jsou Staré Město – "Na Valách", Staré Město – "Na Špitálkách" a Uherské Hradiště – Sady "Špitálky".

**Lokalita "Na Valách"** obklopuje návrší za konci severní staroměstské ostrožny, nachází se zde Památník Velké Moravy, který byl vybudován nad základy hřbitovního kostelíka z 9. století, první objevené stavby z doby velkomoravské. Církevní stavbu obklopovalo rozsáhlé pohřebiště s téměř 200 hroby, což z něj činí nejrozsáhlejší nekropoli Velké Moravy. Památník byl vybudován v letech 1959–1960, od roku 1969 je národní kulturní památkou, v letech 2008–2009 prošel rozsáhlou rekonstrukcí, která byla završena instalací moderní multimediální expozice.

**Lokalita "Na Špitálkách"** se nachází na tzv. Velehradské ostrožně a vznikla srústem několika samostatných sídlišť a pohřebišť v souvislé osídlení v průběhu 9. století. Bylo zde prozkoumáno 74 sídlištních objektů a 158 hrobů, nejvýznamnějším nálezem jsou základy velkomoravského kostela z poloviny 9. století s obdélnou lodí, vstupní předsíní a polokruhovou apsidou, který byl zničen počátkem 10. století.

**Lokalita Sady "Špitálky"** se nachází v jihovýchodní části města Uherské Hradiště (Sady – Derfla), na tzv. Sadské ostrožně zvedající se nad ohbím původního toku Olšavy při ústí do Moravy. Je jednou z nejvýznamnějších památek z období Velkomoravské říše, s dominantním postavením a zdaleka viditelnou polohou. Počátky církevního komplexu se datují zhruba do 1. třetiny 9. století, kdy zde byl vystavěn kamenný kostel na půdoryse řeckého kříže, později doplněný o hrobovou komoru, kapli a křtitelnici. Součástí areálu bylo také sрубové sídliště s kovárnou, pekárnou a studní a dlouhá dřevěná obytná stavba s velkou společnou halou. Kostel byl poničen na počátku 10. století, při zániku Velké Moravy, areál pak až do poloviny 13. století sloužil jako pohřebiště. Rozsáhlé archeologické nálezy provedené na přelomu 50. a 60. let 20. století naznačují, že se zde nachází hrob velmi významného Moravana (kníže Svatopluk nebo samotný arcibiskup Metoděj). Lokalita Sady je často uváděna jako pravděpodobně působiště slovanských věrozvěstů – byzantských bratří Cyrila (Konstantína) a Metoděje, kteří přišli na Moravu v roce 863 na pozvání knížete Rastislava, aby zde šířili křesťanství, staroslovanský jazyk a písmo.

Mezi další velkomoravské památky v okolí Uherského Hradiště dále patří Modrá – "Na Dile" (replika velkomoravského kostela a archeoskanzen) a Hradiško sv. Klimenta u Osvětiman.




0 50 250 500 1 000 m





## VYBRANÉ LIMITY A OCHRANNÁ PÁSMA











### LIMITY PAMÁTKOVÉ PÉČE

	NÁRODNÍ KULTURNÍ PAMÁTKA
	KULTURNÍ PAMÁTKA
	OCHRANNÉ PÁSMA NÁRODNÍ KULTURNÍ PAMÁTKY

### LIMITY HYGIENICKÉ

	OCHRANNÉ PÁSMA HŘBITOVA
---	-------------------------

### LIMITY TECHNICKÉ INFRASTRUKTURY

	REGULAČNÍ STANICE PLYNU
	VEDENÍ VTL PLYNOVODU, VČ. BEZPEČNOSTNÍHO PÁSMA (20 m na obě strany)
	VEDENÍ STL PLYNOVODU
	TRAFOSTANICE
	NADZEMNÍ VEDENÍ VN 22 KV, VČ. OCHRANNÉHO PÁSMA (10 m na obě strany)
	KABELOVÉ VEDENÍ VN 22 KV
	VODOJEM / ČERPAČÍ STANICE
	VÝZNAMNÝ VODOVOD
	AREÁL VDJ MAŘATICE-VÝCHOD I
	TEPLOVODNÍ VEDENÍ

### OSTATNÍ LIMITY

	STÁVAJÍCÍ ZELEN
	STÁVAJÍCÍ ZAHRADY A SADY
	STÁVAJÍCÍ ZAŘÍZENÍ TĚLOVÝCHOVY A SPORTU
	PLOCHY BYDLENÍ (SO,2 + BI) / NÁVRH DLE PLATNÉHO ÚP
	PLOCHY TĚLOVÝCHOVY A SPORTU (OS) / NÁVRH DLE PLATNÉHO ÚP

### PŘEVZATÉ PRVKY MAPOVÉHO DÍLA

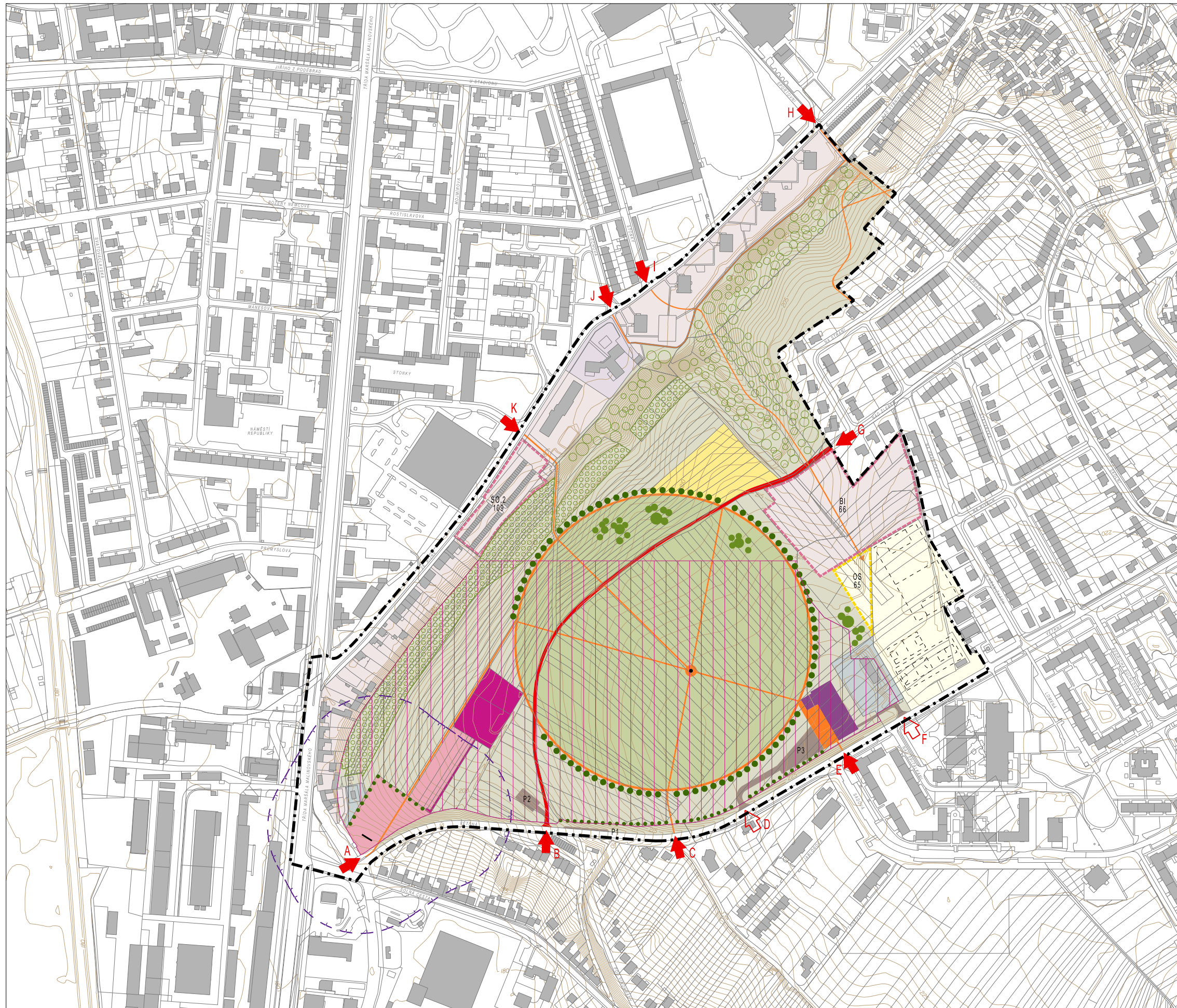
	KATASTRÁLNÍ MAPA
	STÁVAJÍCÍ ZÁSTAVBA
	VRSTEVNICE (1 m)

	HRANICE ŘEŠENÉHO ÚZEMÍ
---	------------------------

Hlavním limitem v řešeném území je ochranné pásmo národní kulturní památky – archeologické lokality Sady "Špitálky", které bylo vyhlášeno 30. 6. 1998. V ochranném pásmu není dovoleno: jakkoliv měnit dochovanou konfiguraci terénu a přírodní ráz krajiny; skládat odpady či jiný materiál a znečišťovat areál ochranného pásma; zřizovat dálnice a komunikace dálničního typu; provádět hlubokou orbu, budovat jakékoliv novostavby. Na území OP NKP je se souhlasem příslušného orgánu památkové péče a za podmínek s ním dohodnutých povoleno: provádět jakékoliv výkopy pouze za předpokladu zajištění záchranného archeologického výzkumu v dostatečném časovém předstihu; sázet stromy a keře a provádět jakékoliv jiné úpravy v souladu s památkovým záměrem udržovat jeho důstojný vzhled.

0 10 50 100 200 m





## URBANISTICKÁ KONCEPCE

	ARCHEOLOGICKÉ NALEZIŠTĚ SADY "ŠPITALKY"
	BÝVALÝ ŽIDOVSKÝ HRBITOV
	ARCHEOLOGICKÉ MUZEUM
	VEŘEJNÁ PROSTRANSTVÍ
	DĚTSKÉ HRŠTĚ
	PARKOVÁNÍ

	ZELEŇ - PARKOVÁ ÚPRAVA
	ZELEŇ - LUČNÍ ÚPRAVA
	STÁVAJÍCÍ ZELEŇ
	STÁVAJÍCÍ ZAHRADY A SADY
	ALEJE A STROMOŘADÍ
	OSTRŮVKY ZELENĚ

	SOUŠOŠÍ SV. CYRILA A METODĚJE
	ŽIDOVSKÝ PAMÁTNÍK

	VSTUP DO ÚZEMÍ
	VJEZD DO ÚZEMÍ
	HLAVNÍ AREÁLOVÁ KOMUNIKACE (POJÍZDNÁ)
	PĚŠÍ TRASY

### PLOCHY ÚZEMNÍHO PLÁNU

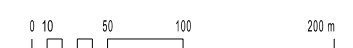
	PLOCHY BYDLENÍ (SO.2 + BI + BH) / STAV
	PLOCHY VEŘEJNÉ VYBAVENOSTI (OV) / STAV
	PLOCHY TĚLOVÝCHOVY A SPORTU (OS) / STAV
	PLOCHY TECHNICKÉ INFRASTRUKTURY (T*) / STAV
	PLOCHY BYDLENÍ (SO.2 + BI) / NÁVRH
	PLOCHY TĚLOVÝCHOVY A SPORTU (OS) / NÁVRH

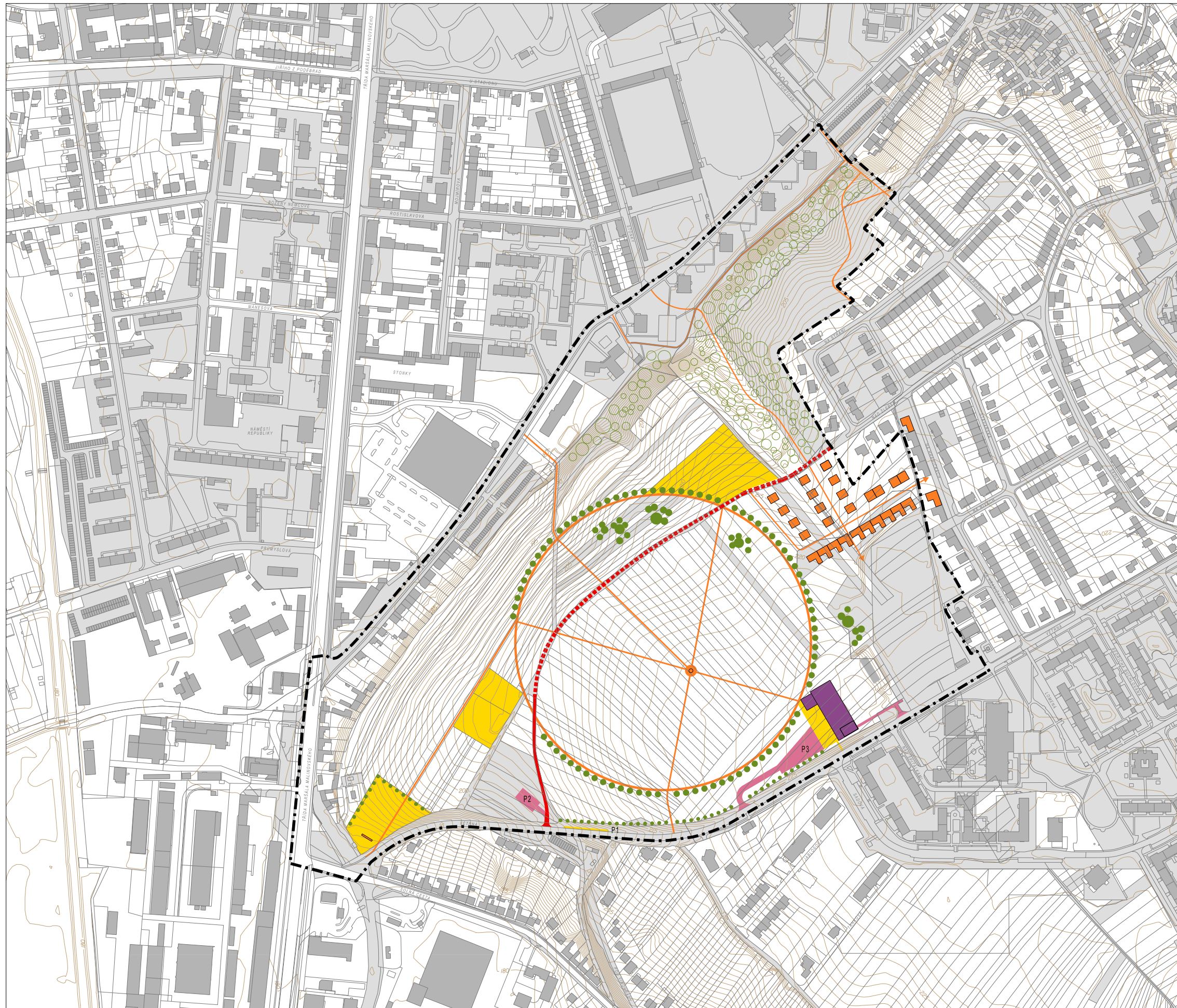
### PŘEVZATÉ PRVKY MAPOVÉHO DÍLA

	KATASTRÁLNÍ MAPA
	STÁVAJÍCÍ ZÁSTAVBA
	VRSTEVNICE (1 m)

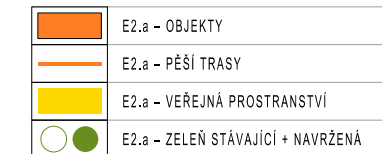
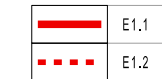
	HRANICE ŘEŠENÉHO ÚZEMÍ
--	------------------------

Hlavní náplň území se stane tématicky zaměřený park doplněný objektem archeologického muzea. Základní motiv parku představuje kruh o poloměru 190 m, který propojí jednotlivé pěší trasy "vycházkovým" okruhem. Je silným prvkem, který mění geometrii celého území - vně kruhu jsou cesty vedeny v původních nebo přirozených stopách, uvnitř kruhu se napřimují a vytvářejí nejkratší možné spojnice protilehlých bodů. Vnitřní prostor kruhu zůstává prázdný, po obvodu jsou vymezeny plochy různé velikosti a charakteru, s rozdílnou funkční náplní.





## ETAPIZACE



### MAJETKOPRÁVNÍ VZTAHY



### PŘEVZATÉ PRVKY MAPOVÉHO DÍLA



Realizace záměru je uvažována ve dvou etapách, z nichž první by měla být dokončena pro příležitost oslav 1150. výročí příchodu slovanských věrozvěstů sv. Cyrila a Metoděje na Velkou Moravu, které se uskutečnily v červenci 2013. Druhá etapa je uvažována v dlouhodobějším časovém horizontu, přičemž některé části koncepce mohou být realizovány bez další úpravy podmínek v území, jiné jsou podmíněny změnou územního plánu, případně změnou podmínek ochranného pásma národní kulturní památky.

Předmětem první etapy (E1) jsou především opatření, která umožní pohodlný přístup k památce pro pěší i vozidla obsluhy a napojení na elektrickou energii:

- E1.1 – realizace hlavní areálové komunikace do úrovně nálezíště;
- E1.2 – pokračování hlavní areálové komunikace po vjezd do Mařatic.

Druhá etapa (E2) zahrnuje všechny ostatní záměry obsažené v celkové koncepci řešení.

První kategorii (E2.a) tvoří záměry, které lze realizovat bez další úpravy podmínek v území:

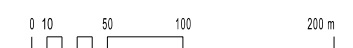
- obnova pietního místa – židovského hřbitova, včetně památníku a stromofadi;
- úprava prezentace archeologického nálezíště Sady „Špitálky“;
- realizace dětského hřiště při vstupu od Mařatic;
- realizace kruhového chodníku a nově navržených pěších tras a veřejných prostranství;
- úprava stávajících pěších tras v severní části území;
- vysazení nové navržené vzrostlé zeleně a založení travnatých ploch;
- realizace sousoší sv. Cyrila a Metoděje;
- úprava vzrostlé zeleně v severní části území;
- výstavba bloku rodinných domů, včetně veřejných prostranství, ve východní části území (plocha BI 66);
- realizace zařízení pro tělovýchovu a sport (plocha OS 65);
- realizace parkoviště (P1) v blízkosti archeologické památky, podél ulice Větrné.

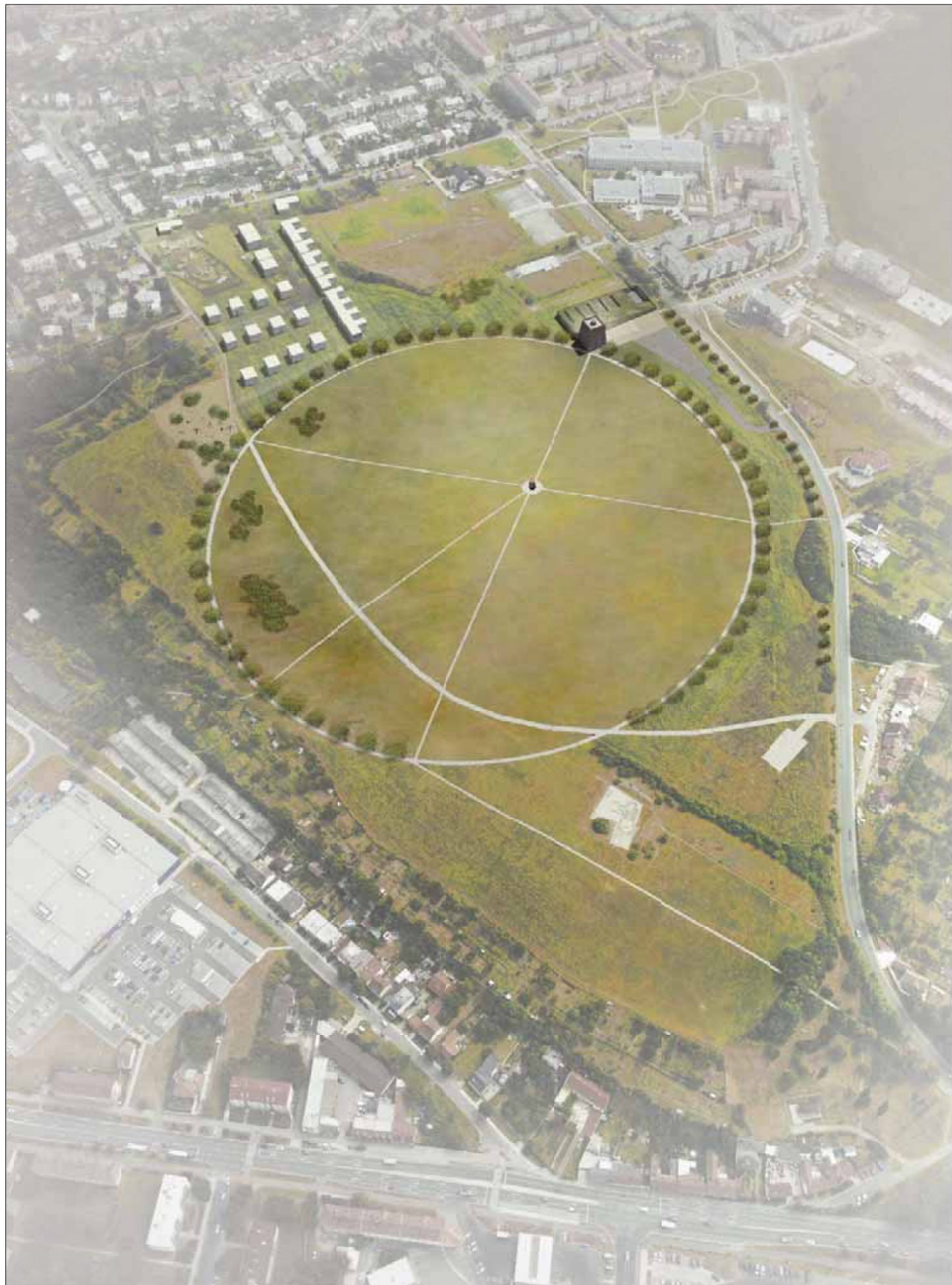
Druhá kategorie (E2.b) obsahuje záměry, které lze realizovat za podmínky změny ÚP:

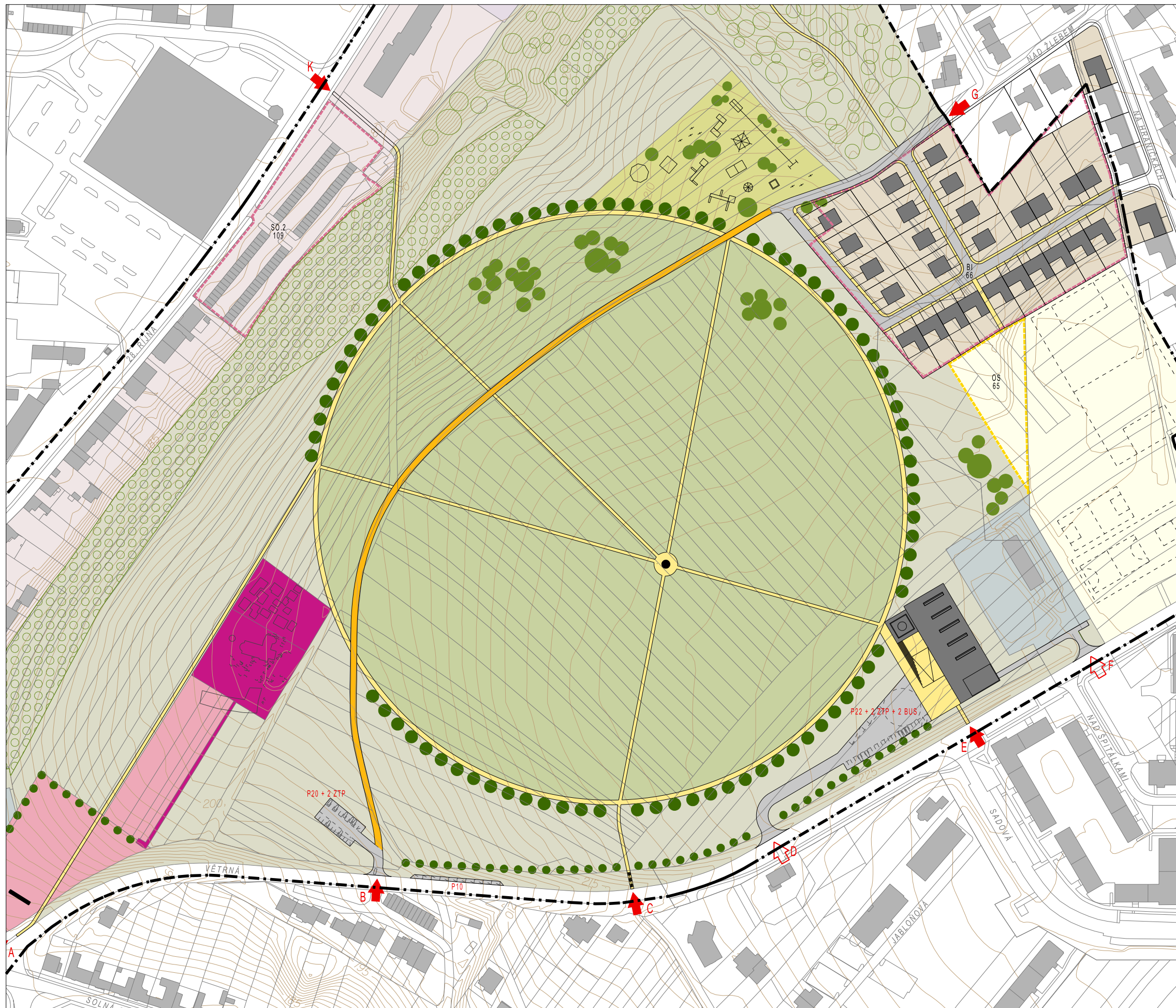
- realizace parkoviště (P2) v blízkosti archeologické památky (p. č. 351/1 a 351/3);
- realizace příjezdové komunikace a hlavního parkoviště (P3) u archeologického muzea;
- prodloužení příjezdové komunikace od vodojemu směrem k budoucímu muzeu.

Třetí kategorie (E2.c) obsahuje záměry, které lze realizovat za podmínky změny ÚP a současně změny podmínek ochranného pásma národní kulturní památky:

- realizace objektu archeologického muzea.







## SITUACE – ARCHITEKTONICKÉ ŘEŠENÍ

- ARCHEOLOGICKÉ NALEZIŠTĚ SADY "ŠPITALKY"
- BÝVALÝ ŽIDOVSKÝ HŘBITOV
- NAVRŽENÁ ZÁSTAVBA
- VEŘEJNÁ PROSTRANSTVÍ, PĚŠÍ TRASY
- VEŘEJNÁ PROSTRANSTVÍ (POJÍZDNÁ VE ZVLÁŠTNÍM REŽIMU)
- DĚTSKÉ HŘIŠTĚ – PARKOVÁ ÚPRAVA
- KOMUNIKACE A PARKOVÁNÍ
- SOUKROMÉ POZEMKY RODINNÝCH DOMŮ

- ZELEN – PARKOVÁ ÚPRAVA
- ZELEN – LUČNÍ ÚPRAVA
- STÁVAJÍCÍ ZELEN
- STÁVAJÍCÍ ZAHRADY A SADY
- ALEJE A STROMOŘADÍ
- OSTRŮVKY ZELENĚ

- SOUSOŠÍ SV. CYRILA A METODĚJE
- ŽIDOVSKÝ PAMÁTNÍK

- VSTUP DO ÚZEMÍ
- VJEZD DO ÚZEMÍ

### PLOCHY ÚZEMNÍHO PLÁNU

- PLOCHY BYDLENÍ (SO.2 + BI + BH) / STAV
- PLOCHY VEŘEJNÉ VYBAVENOSTI (OV) / STAV
- PLOCHY TĚLOVÝCHOVY A SPORTU (OS) / STAV
- PLOCHY TECHNICKÉ INFRASTRUKTURY (T\*) / STAV
- PLOCHY BYDLENÍ (SO.2 + BI) / NÁVRH
- PLOCHY TĚLOVÝCHOVY A SPORTU (OS) / NÁVRH

### PŘEVZATÉ PRVKY MAPOVÉHO DÍLA

- KATASTRÁLNÍ MAPA
- STÁVAJÍCÍ ZÁSTAVBA
- VRSTEVNICE (1 m)

- HRANICE ŘEŠENÉHO ÚZEMÍ

Základním motivem parku je kruhový chodník lemovaný stromořadím, který po svém obvodu vymezuje plochy různé velikosti a charakteru, s rozdílnou funkční náplní – 3 póly parku – 3 zastavení. Prvním pólem je důstojně ztvárněné archeologické naleziště. Druhým pólem, dominantou ideově spjatou s hlavním tématem celého areálu, je archeologické muzeum, které bude zároveň sloužit jako informační centrum celého souboru velkomoravských památek. Třetím pólem je vymezen ve vazbě na přilehlé obytné území jako místo každodenní rekreace obyvatel – dětské hřiště vhodně doplněné zelení.



# ARCHEOLOGICKÉ MUZEUM

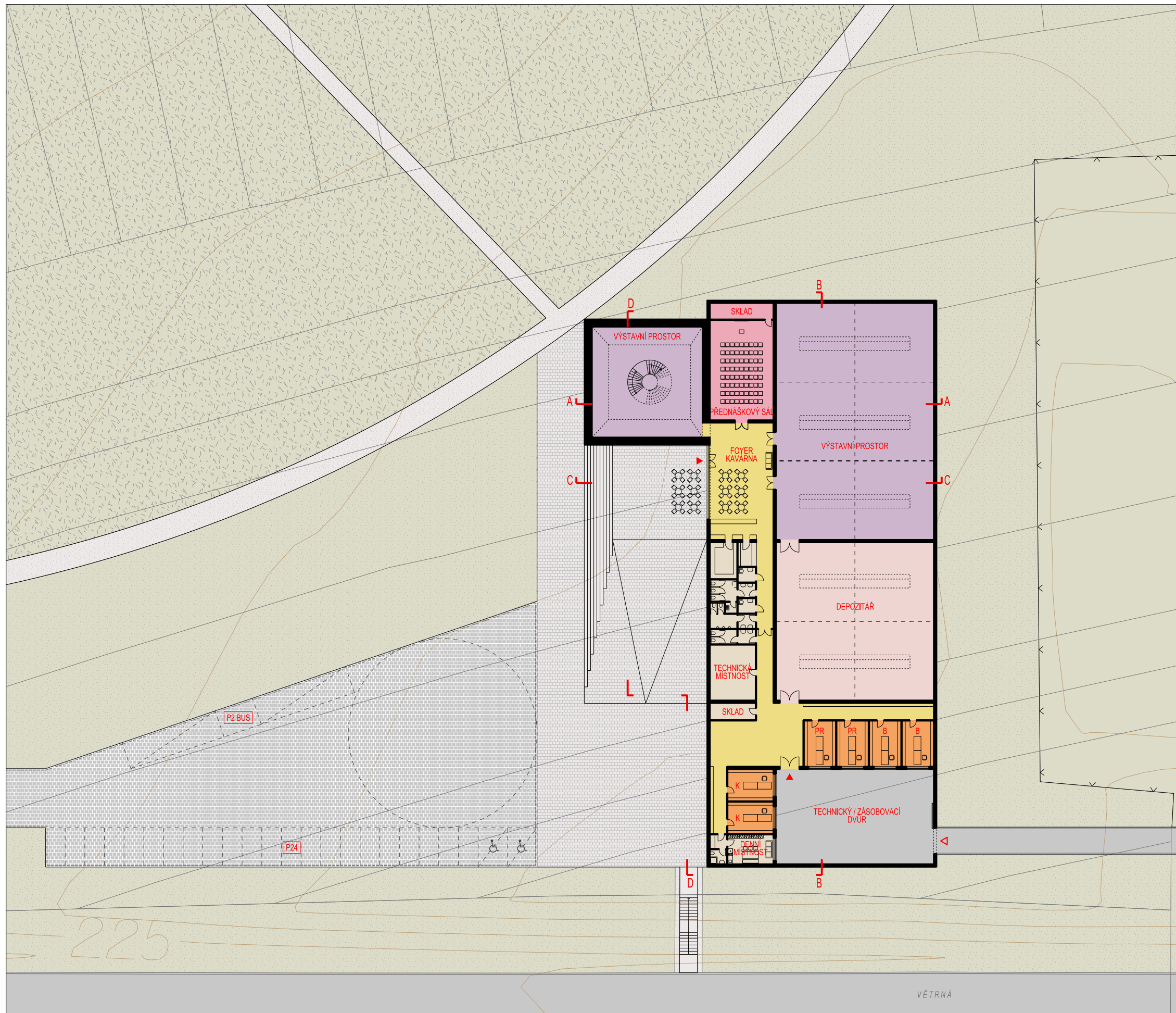
	VÝSTAVNÍ PROSTORY
	KONFERENČNÍ SÁL
	DEPOZITÁŘ
	ADMINISTRATIVA (K – KANCELÁŘE, PR – PRACOVNY, B – BADATELNY)
	KOMUNIKACE
	ZÁZEMÍ (ZÁZEMÍ KAVÁRNY, SOCIÁLNÍ ZÁZEMÍ, TECHNICKÉ ZÁZEMÍ, SKLADY)

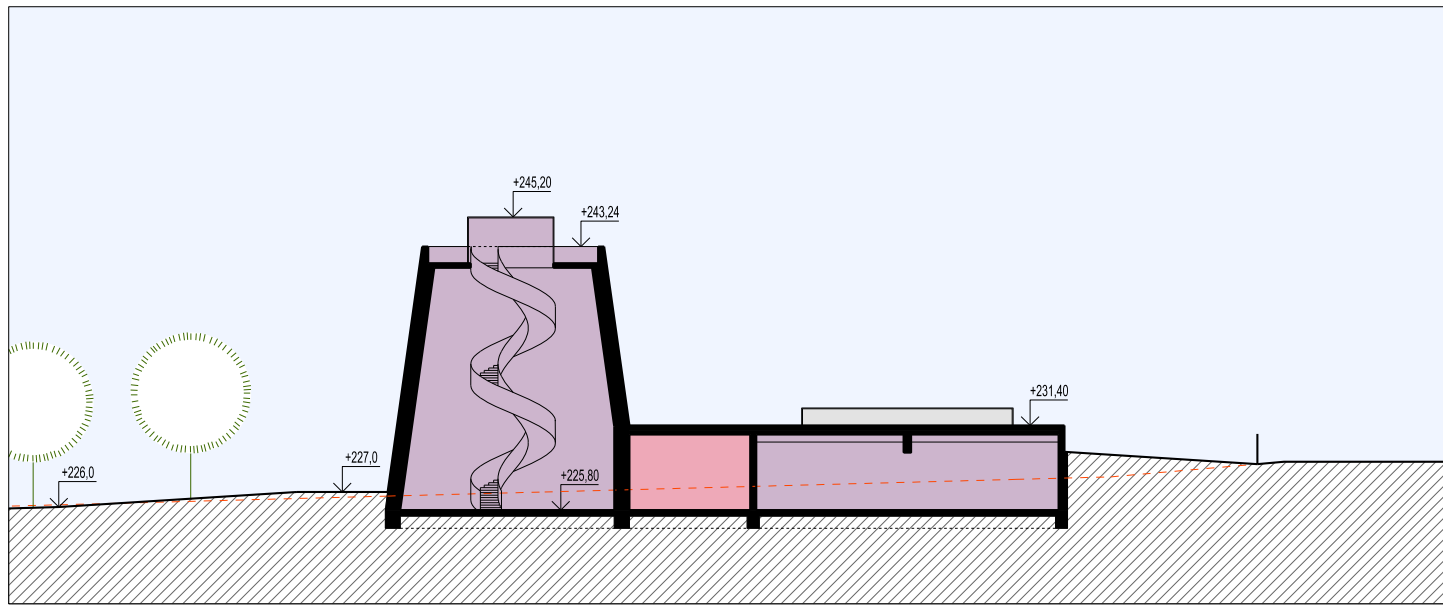
	ZELEŇ – PARKOVÁ ÚPRAVA
	ZELEŇ – LUČNÍ ÚPRAVA
	ZELEŇ – AREÁL VDJ MAŘATICE-VÝCHOD I
	VEŘEJNÉ PROSTRANSTVÍ – PIAZZETTA
	PĚŠÍ TRASY (MLATOVÉ PĚŠINY)
	ALEJE A STROMOŘADÍ

	KOMUNIKACE
	PARKOVÁNÍ

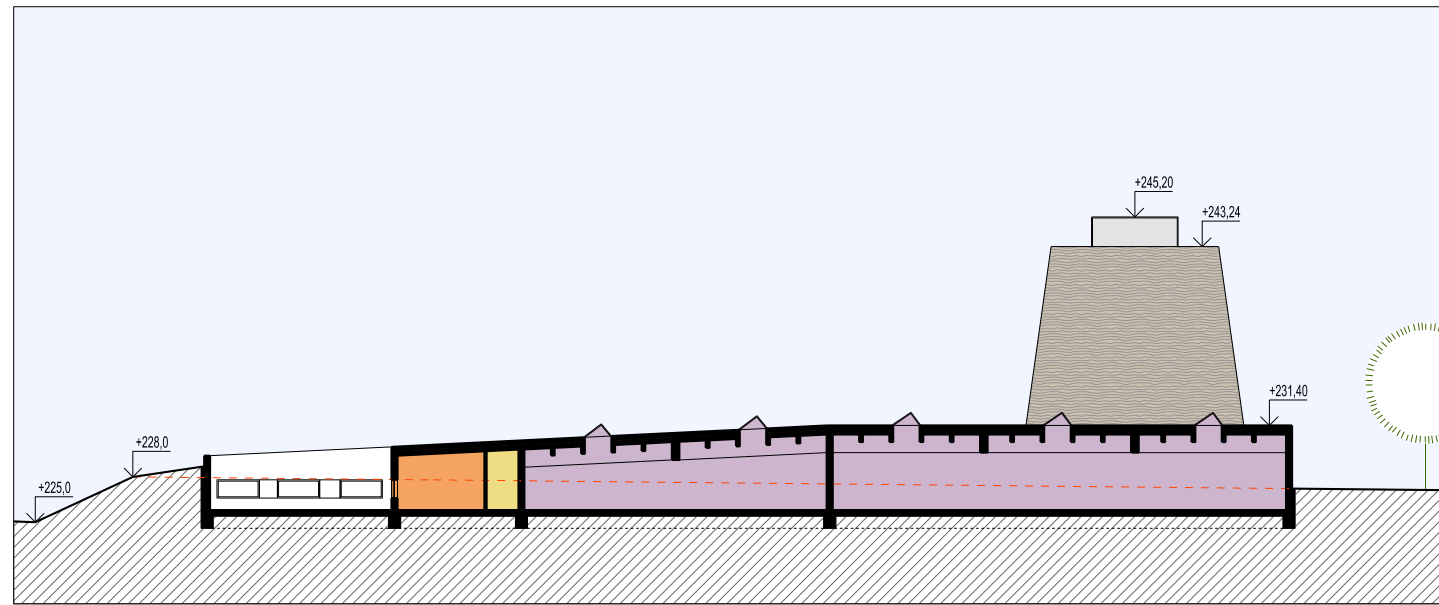
Objekt muzea je koncipován jako kompozice dvou hmot – vertikální hmota přiléhající ke kruhovému chodníku, která svým tvarem (komoľy čtyřboký jehlan) i materiálem fasády (dusaná hlína) odkazuje k archetypálním formám stavění, je sochou, která se stává dominantním prvkem celého areálu – zblízka i v dálkových pohledech – a zároveň udržuje blízký kontakt s parkem i samotnou památkou. Je doplněna polozapuštěnou horizontální hmotou se zelenou střechou a společně vymezují vstupní předprostor – piazzetu, který je začleněn do nově definované cestní sítě v rámci areálu. „Věž“ je tvořena volným výstavním prostorem s otevřeným schodištěm, kterým lze vystoupit až na střešní terasu s vyhlídkou do parku i do dalekého okolí, horizontální podnož obsahuje hlavní výstavní prostor, dělitelný na dva menší sály, doplněný přednáškovým sálem, komfortní vstupní prostory s kavárnou a zázemím pro návštěvníky, depozitář, administrativní a badatelská pracoviště, zázemí zaměstnanců, technické zázemí a technický / zásobovací dvůr přístupný ze strany vodojemu. Parkování pro návštěvníky je umístěno na jihozápadní straně objektu v návaznosti na vstupní piazzetu, s vjezdem z ulice Větrná.

Umístění muzea v nejvyšším bodě území, při ulici Větrné, jej, vyjma samotných kompozičních principů, předurčuje k tomu, aby se stalo dominantním prvkem celého areálu, zároveň umožňuje bezproblémové napojení na dopravní a technickou infrastrukturu. Navržená poloha – na okraji ochranného pásma národní kulturní památky – rovněž předpokládá, že se zde nenacházejí kosterní pozůstatky ani jiné nálezy dokládající středověké osídlení.

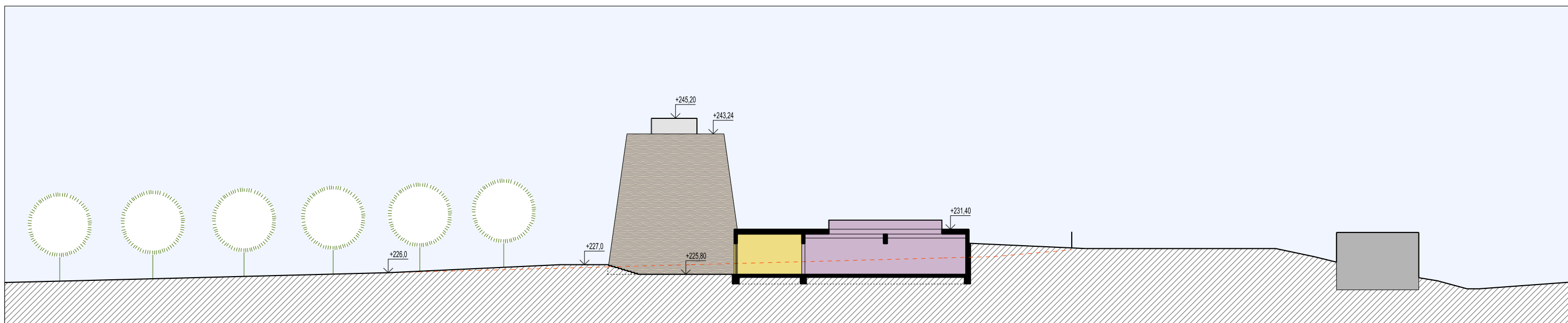




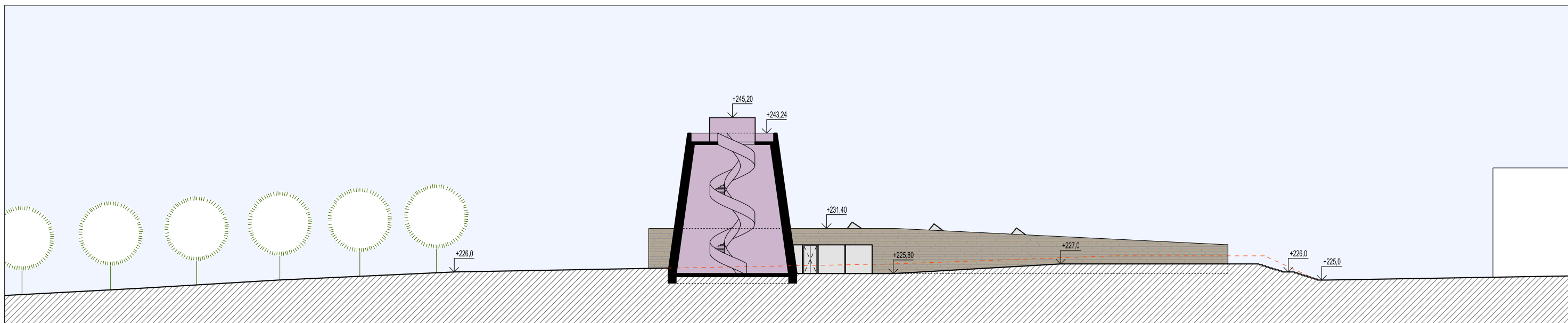
REZ A



REZ B



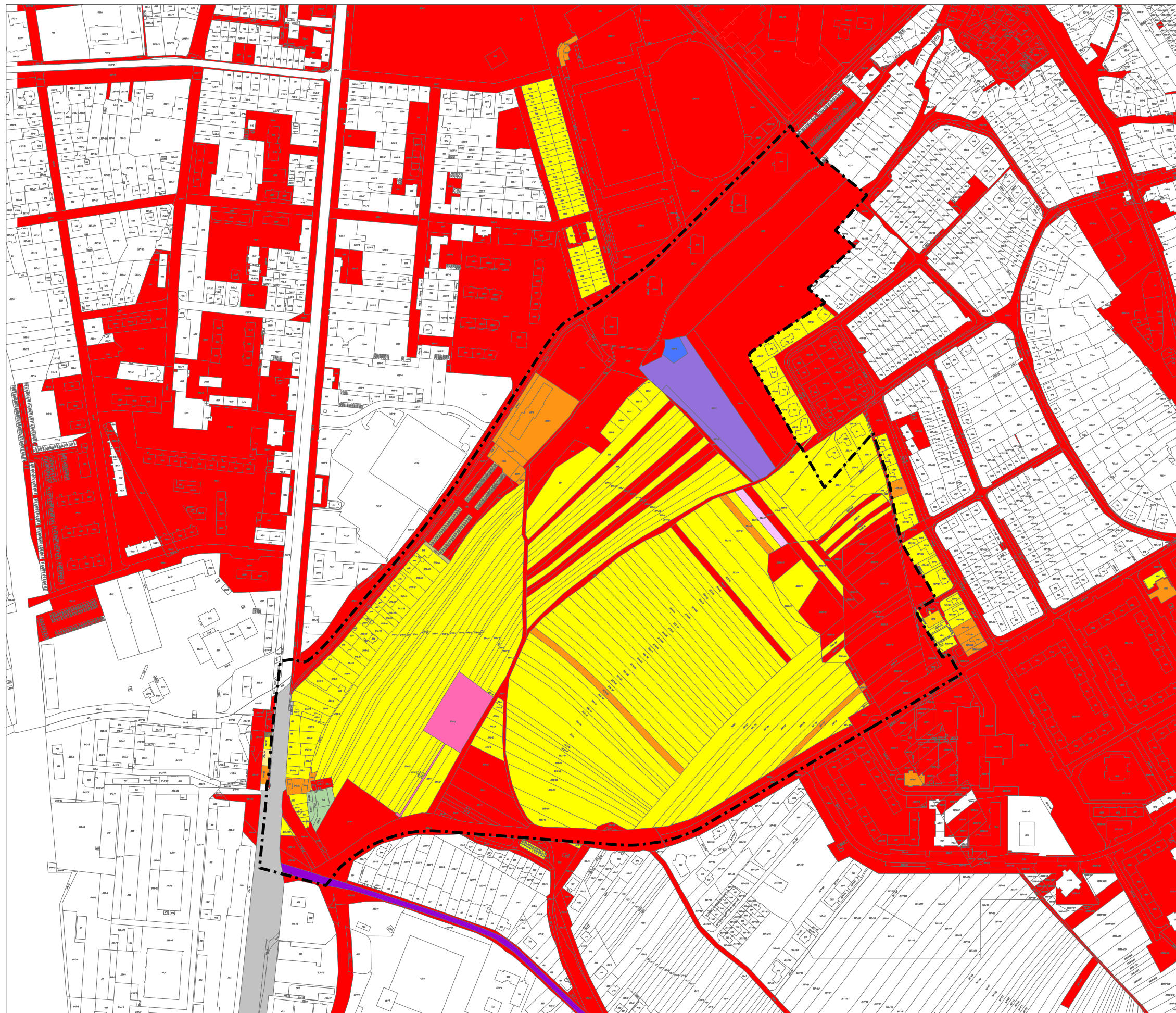
REZ C



REZ D

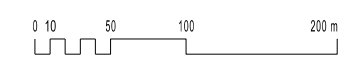


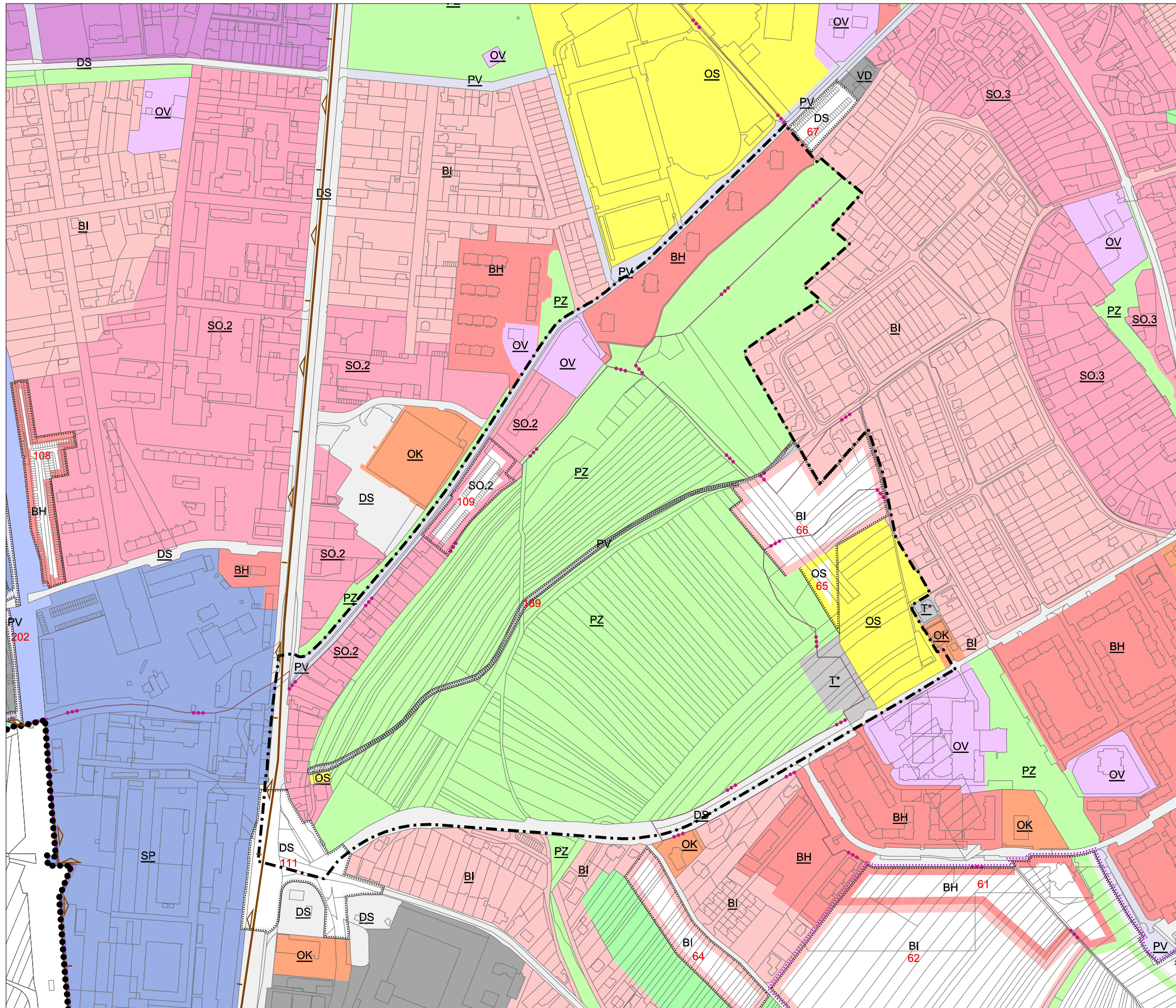




MAJETKOPRÁVNÍ VZTAHY

- FYZICKÁ OSOBA (FO)
- PRÁVNICKÁ OSOBA (PO)
- FYZICKÁ OSOBA + PRÁVNICKÁ OSOBA
- DRUŽSTVO PRO SPRÁVU GARÁŽÍ
  
- MĚSTO UHERSKÉ HRADIŠTĚ
  
- ŘÍMSKOKATOLICKÁ CÍRKEV
  
- ZLÍNSKÝ KRAJ (VE SPRÁVĚ SLOVÁCKÉHO MUZEA)
- ZLÍNSKÝ KRAJ (VE SPRÁVĚ ŘEDITELSTVÍ SILNIC A DÁLNIC)
  
- ČESKÁ REPUBLIKA (POZEMKOVÝ FOND)
- ČESKÁ REPUBLIKA (POZEMKOVÝ FOND) + FYZICKÁ OSOBA
- ČESKÁ REPUBLIKA (VE SPRÁVĚ ŘEDITELSTVÍ SILNIC A DÁLNIC)
  
- JMP, a. s.
  
- PŘEVZATÉ PRVKY MAPOVÉHO DÍLA**
- KATASTRÁLNÍ MAPA
- HRANICE ŘEŠENÉHO ÚZEMÍ





## LEGENDA ÚZEMNÍHO PLÁNU

### PLOCHY (STAV / NÁVRH / REZERVA)

	BH - BYDLENÍ HROMADNÉHO
	BI - BYDLENÍ INDIVIDUÁLNÍHO
	RZ - INDIVIDUÁLNÍ REKREACE - ZAHRÁDKÁŘSKÝCH OSAD
	RX - REKREACE SPECIFICKÝCH FOREM
	OV - VEŘEJNÉ VYBAVENOSTI
	OH - VEŘEJNÝCH POHŘEBIŠŤ A SOUVISEJÍCÍCH SLUŽEB
	OK - OBČANSKÉHO VYBAVENÍ KOMERČNÍHO
	OS - TĚLOVÝCHOVY A SPORTU
	OX - OBČANSKÉHO VYBAVENÍ SPECIFICKÝCH FOREM
	DS - SILNIČNÍ DOPRAVY
	DZ - DRÁŽNÍ DOPRAVY
	DV - VODNÍ DOPRAVY
	T* - TECHNICKÉ INFRASTRUKTURY
	TV - TECHNICKÉ INFRASTRUKTURY PRO VODNÍ HOSPODÁŘSTVÍ
	TE - TECHNICKÉ INFRASTRUKTURY PRO ENERGETIKU
	PV - VEŘ. PROSTRANSTVÍ S PŘEVAHOU ZPEVNĚNÝCH PLOCH
	PZ - VEŘ. PROSTRANSTVÍ S PŘEVAHOU NEZPEVNĚNÝCH PLOCH
	SO.1 - SMÍŠENÉ OBYTNÉ V CENTRÁLNÍ ZÓNĚ
	SO.2 - SMÍŠENÉ OBYTNÉ MĚSTSKÉ
	SO.2 - SMÍŠENÉ OBYTNÉ MĚSTSKÉ
	SP - SMÍŠENÉ VÝROBNÍ
	VP - PRŮMYSLOVÉ VÝROBY A SKLADŮ
	VD - DROBNÉ VÝROBY A SLUŽEB
	VZ - ZEMĚDĚLSKÉ A LESNICKÉ VÝROBY
	VX - SPECIFICKÉ VÝROBY A SKLADOVÁNÍ
	WT - VODNÍCH PLOCH A TOKŮ
	Z* - SÍDELNÍ ZELENĚ
	K - KRAJINNÉ ZELENĚ
	P - PŘÍRODNÍ
	Z - ZEMĚDĚLSKÉ
	Z.1 - ZEMĚDĚLSKÉ SPECIFICKÉ
	L - LESNÍ
	X - SPECIFICKÉ
	VODOHOSPODÁŘSKÉ PLOCHY - PROTIPOVODŇOVÁ OPATŘENÍ

### OSTATNÍ JEVY (STAV)

	HRANICE OBCE
	HRANICE KATASTRU
	ZASTAVĚNÉ ÚZEMÍ OBCE K 31. 12. 2009
	ZASTAVITELNÉ PLOCHY
	HRANICE PLOCHY ÚZEMNÍHO OPATŘENÍ O ASANACI ÚZEMÍ
	HRANICE ŘEŠENÉHO ÚZEMÍ

0 10 50 100 200 m





MALÉ A VĚTŠÍ KRÁLOVSTVÍ – ZAHRADA PRO SLUCHOVĚ POSTIŽENÉ DĚTI / PRAHA-SMÍCHOV / 1999–2002



DIDAK – DIDAKTICKÉ HRŠTĚ PRO 1.–9. ROČNÍK / ZŠ KLÍČEK, PRAHA-CHODOV / 2007–2008



MAMUT / LANDEK PARK, OSTRAVA / 2009



KOSTRA REXE / ZOO PRAHA, AREÁL ČERNOHOUSKA / 2009



ŽIVLY / MŠ U VRBIČEK, PRAHA-KUNRATICE / 2010



JAKO ZVÍŘÁTKA / MŠ SOKOLSKÁ, ČESKÝ BROD / 2010

ZDROJ: STRAŠNÉ DÍTĚ /ENFANT TERRIBLE/ – Mgr.A. LENKA KLODOVÁ, Ph.D., MgA. HELENA POLÁKOVÁ, Mgr.A. LUCIE NEPASICKÁ [www.strasnedite.cz]



MĚKKÉ HOUPAČKY / MŠ ŠTÍBROVA, PRAHA-ĎÁBLICE / 2003–2008



MEMORIAL BRIDGE / RIJEKA / 3LDH / 2005



RUTA PEREGRINO / DELLEKAMP ARQUITECTOS / 2010



PAMÁTNÍK OBRÁNCŮM / OSIJEK



PLOT FLEX, FARRAR POND RESIDENCE / MIKYOUNG KIM



PAMÁTNÍK OBĚTEM KOMUNISMU / LIBEREC / SPORADICAL / 2002-2006



ESTERWEGEN MEMORIAL, PIETNÍ MÍSTO NA PLOŠE BÝVALÉHO KONCENTRAČNÍHO TÁBORA / WES UND PARTNER LANDSCAPE ARCHITECTURE / 2011



MEMORIÁL CHATAMA SOFERA / BRATISLAVA / MARTIN KVASNICA, FOR STUDIO / 2000-2002



KRÁL A KRÁLOVNA / HENRY MOORE / 1952-1953



HLAVY V YORKSHIRE SCULPTURE PARKU / JAUME PLENSA / 2011



SEDÍCÍ POSTAVY V YORKSHIRE SCULPTURE PARKU / JAUME PLENSA / 2011



ČERVENÝ JEZDEC NA JANOVÉ HOŘE / MICHAL GABRIEL / 2009-2011