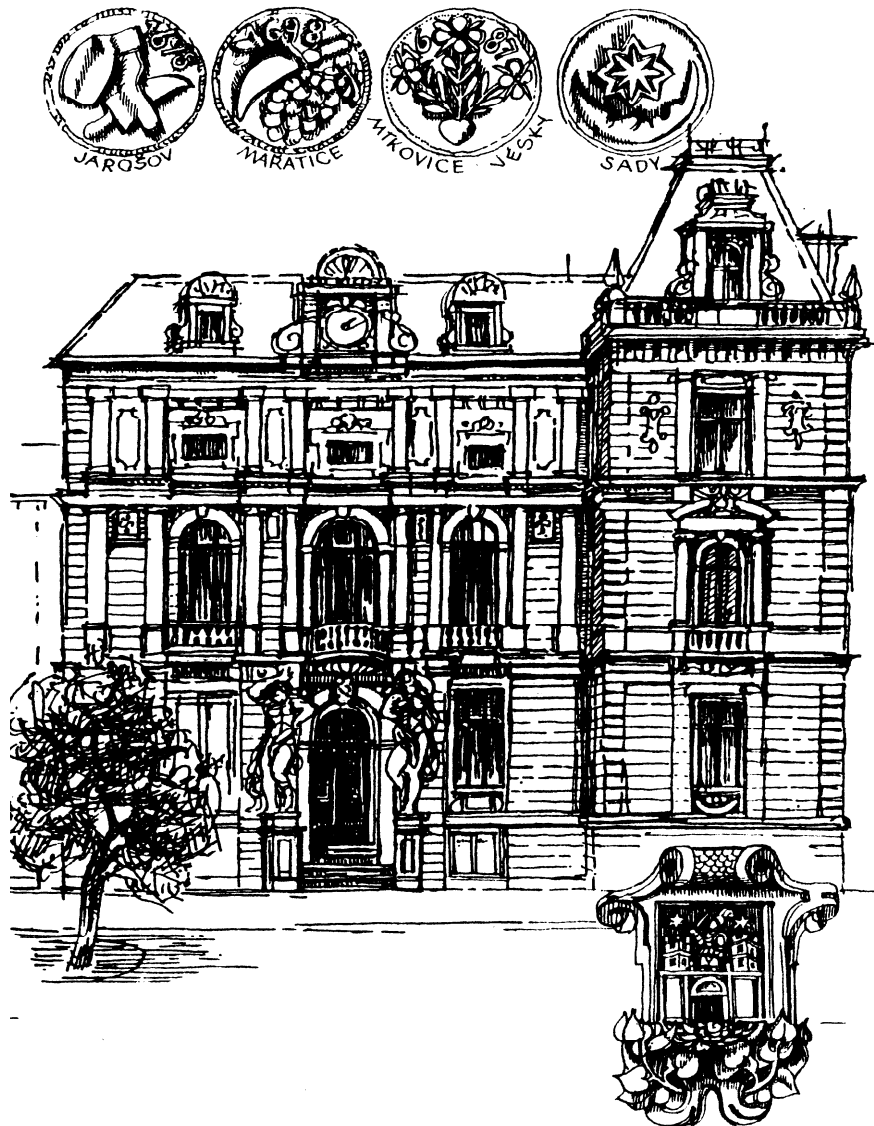


Město Uherské Hradiště

Rozpočet 2016



Obsah tabulkového znění návrhu Rozpočtu na rok 2016

Základní informace

- Rozpočet podle oddílů a druhových skupin
- Podrobné členění rozpočtu ve struktuře FIN 2-12
- Rozpočet podle paragrafů
- Rozpočet podle položek

Doplňující informace

1. Závazné ukazatele pro Radu města
2. Závazné ukazatele pro dílčí správce rozpočtu (vedoucí odborů a útvarů)
3. Ukazatel dluhové služby
4. Rozpočet přepočtený na jednoho obyvatele města
5. Výdaje města přepočtené na skupiny
6. Denní výdaje města na vybrané činnosti
7. Seznam usnesení dlouhodobých usnesení orgánů města, týkající se rozpočtu

Rozpočet města Uh. Hradiště 2016

Dle oddílů a odvětvových skupin <small>Verze 4.2 z 24.11.2015</small>	ROZPOČET 2016			Rozpočet 2015			Prosinec 2014		
	Příjmy	Výdaje	Saldo	Příjmy	Výdaje	Saldo	Příjmy	Výdaje	Saldo
1 - Zemědělství a lesní hospodářství	1 571,8	1 238,9	332,9	1 579,5	1 209,8	369,7	1 564,0	1 463,2	100,8
2 - Průmyslová a ost. odvětví hospod.	19 326,4	50 719,6	-31 393,2	21 689,3	147 301,7	-125 612,4	24 102,5	62 434,5	-38 332,0
31 a 32 - Vzdělávání	5 903,0	71 382,5	-65 479,5	5 475,9	91 055,3	-85 579,4	5 854,3	45 891,8	-40 037,5
33 - Kultura, církev a sdělovací prostředky	8 140,5	93 472,4	-85 331,9	8 762,9	94 879,8	-86 116,9	8 980,6	74 808,6	-65 828,0
34 - Tělovýchovná a zájmová činnost	6 445,6	32 885,5	-26 439,9	8 862,2	31 462,3	-22 600,1	8 508,7	23 890,4	-15 381,7
35 - Zdravotnictví	28,4	28,2	0,2	28,0	28,0		25,7	26,7	-1,0
36 - Bydlení, komun.rozvoj a bytové hospodářství	52 005,3	55 902,4	-3 897,1	59 354,0	57 693,5	1 660,5	68 916,9	84 589,1	-15 672,2
37 - Ochrana životního prostředí	3 047,1	42 437,4	-39 390,3	3 012,2	86 673,5	-83 661,3	4 275,1	45 040,0	-40 764,9
39 - Ost.činnost související se službami pro obyvatelstvo				699,1	25,0	674,1	1 856,8	0,1	1 856,7
3 - Služby pro obyvatelstvo	75 569,9	296 108,4	-220 538,5	86 194,3	361 817,4	-275 623,1	98 418,0	274 246,7	-175 828,7
41 - Dávky a podpory v sociál. zabezpečení		1 107,0	-1 107,0		1 160,1	-1 160,1		139,1	-139,1
43 - Soc.péče, pomoc a spol. činn. v soc.zabezp.		3 496,7	-3 496,7		5 377,5	-5 377,5	13,5	7 644,5	-7 631,1
4 - Sociální věci a politika zaměstnanosti		4 603,7	-4 603,7		6 537,6	-6 537,6	13,5	7 783,6	-7 770,2
5 - Obrana, bezpečnost a právní ochrana	1 484,8	23 034,6	-21 549,8	1 389,5	24 817,4	-23 427,9	1 780,4	15 617,0	-13 836,6
61 - Územní samospráva	635,9	161 334,6	-160 698,7	640,4	165 683,2	-165 042,8	1 720,5	150 965,8	-149 245,2
62 - jiné veřejné služby a činnosti									
63 - Finanční operace	9 568,1	44 354,8	-34 786,7	11 731,0	50 369,9	-38 638,9	5 360,6	46 576,7	-41 216,1
64 - Ostatní činnost		51 243,8	-51 243,8	14 156,5	23 817,2	-9 660,7	15,5	99,8	-84,3
6 - Všeobecná veřejná správa a služby	10 204,0	256 933,2	-246 729,2	26 527,9	239 870,3	-213 342,4	7 096,6	197 642,2	-190 545,6
Daně, poplatky, dotace	440 742,9		440 742,9	505 710,6		505 710,6	464 497,2		464 497,2
Celkem	548 899,8	632 638,4	-83 738,6	643 091,1	781 554,2	-138 463,1	597 472,2	559 187,2	38 284,9
Financování	83 738,6		83 738,6	138 463,1		138 463,1	-38 284,9		-38 284,9

Paragraf	Položka	2016 Verze 4.2 z 24.11.2015		Poznámka	Správce Státní správa	Změna 16 / 15	2015 Rozpočet	2014 Prosinec	
		Rozpočet	Rozklad						
A - BĚŽNÝ ROZPOČET									
druhá třída 1 - DAŇOVÉ PŘÍJMY									
	1111 Daň z př. fyz. osob ze závislé	61 500,0	0,176365% celostát.výtěžku daně pro c	54 770,0		EKO	105%	58 580,0	56 805,7
			0,383786% provozovna (1,5% z daně c	6 730,0	18 907 zaměstnanců	EKO			
	1112 Daň z př. fyz. osob ze sam.vy	7 250,0	OSVČ - 0,174333% celostát.výtěžku d	940,0		EKO	92%	7 920,0	7 216,0
			- 30% daně vybrané v UH	6 310,0		EKO			
	1113 Daň z př. fyz. osob z kapit. v	6 100,0	0,176365% celostát.výtěžku daně pro c	6 100,0		EKO	108%	5 640,0	6 125,0
	1121 Daň z příjmů právnických os	58 300,0	0,176365% celostát.výtěžku daně pro c	58 300,0		EKO	107%	54 320,0	58 633,8
	1122 Daň z př. práv. osob za obce	28 500,0	100% zaplacené daně města	28 500,0	shodné s výdaji	EKO	100%	28 587,6	27 965,0
	1211 Daň z přidané hodnoty	115 500,0	0,176365% celostát.výtěžku daně pro c	115 500,0		EKO	100%	116 000,0	119 009,0
	1332 Poplatky za znečišťování ovz	3,5		3,5		SŽP 100%	90%	3,9	23,5
	1334 Odvody za odnětí půdy ze ze	76,5		76,5		SŽP 100%	101%	75,4	126,3
	1340 Poplatek za likvidaci komun.	11 712,2	TKO (0 novoroz.; 250 děti; 500 dospěl	11 712,2	splatno 31.5.	EKO	102%	11 442,2	12 018,4
	1341 Poplatek ze psů	400,0	poplatek za 1 350 psů	400,0		EKO	102%	391,5	431,4
	1343 Popl. za užívání veřej. prostr	1 150,0	zábor veř.prostranství	950,0		SMM	100%	1 150,0	1 745,7
			prodejní místo	200,0		MP			
	1345 Poplatek z ubytovací kapacit	128,0	4,- Kč á 32 000 lůžek/rok	128,0	splatno 10.den čtvrtletí	EKO	100%	128,0	168,0
	1351 Odvod z loterií apod.her min	900,0	odvod výtěžku z loterií	900,0	podíl obcí je 30%	EKO	77%	1 176,0	906,6
	1353 Příjmy za zkoušky z odborné	1 200,0	zkoušky řídičského oprávnění	1 200,0		DSA 100%	92%	1 300,0	1 308,3
	1355 Odvod z VHP	10 740,0	odvod výtěžku z VHP aj.tech.zařízení	10 740,0	podíl obcí je 60% (do 2015 80%	EKO	87%	12 276,0	12 471,4
	1361 Správní poplatky	12 176,1	povolování tombol a ost.poplatky	7,4		EKO 100%	118%	10 326,4	13 993,8
			CzechPoint OIK	121,8		OSI 100%			
			ověřování, CzechPoint PO	55,8		PO 100%			
			doprava - správní řízení	6 075,0		DSA 100%			
			matrika,pasy,OP,přestupky,ověřování,C	2 860,0		DSA 100%			
			stavební úřad	1 364,8		SŽP 100%			
			doprava - stavební řízení	406,0		SŽP 100%			
			rybář.a lovec.lístky,vodopráv.řád	421,5		SŽP 100%			
			správní poplatky a CzechPoint ŽO	863,8		ŽO 100%			
	1511 Daň z nemovitých věcí	27 086,0	100% výnos z nemovitostí na katastru	27 086,0	splatné 30.5., >5tis.do 30.11.	EKO	100%	27 086,0	27 480,0
Daňové příjmy		342 722,3					102%	336 403,0	346 473,9

Paragraf	Položka	2016 Verze 4.2 z 24.11.2015		Poznámka	Správce Státní správa	Změna 16 / 15	2015 Rozpočet	2014 Prosinec	
		Rozpočet	Rozklad						
druhá třída 2 - NEDAŇOVÉ PŘÍJMY									
	2412 Spl. půjč.prostředků od podn		splátky jistin půjček FRB	právnícké osoby	EKO			24,0	
	2420 Spl. půjč.prostředků od obec		splátky jistin půjček FRB	družstva vlastníků	EKO			611,1	
	2460 Spl. půjč.prostředků od obyv	5 252,3	splátky jistin půjček FRB	5 252,3 fyzické osoby	EKO	82%	6 388,4	4 790,4	
Bezparagrafové položky		5 252,3				82%	6 388,4	5 425,6	
1036 Správa v lesním hosp	2131 Příjmy z pronájmu pozemků	1 571,8	Kněžpolský les	1 571,8	SMM	100%	1 579,5	1 564,0	
druhá sk. 1 - Zemědělství a lesní hospodářství		1 571,8				100%	1 579,5	1 564,0	
2141 Vnitřní obchod	2111 Příjmy z poskytování služeb	548,5	Jarmarky a Selské trhy - tržby	548,5	shodné s výdaji	KŠS	101%	544,4	1 000,2
2169 Ost.správa v prům., s	2212 Sankční platby přijaté od jin	221,6	pokuty Stavebního úřadu	25,4		SŽP 100%	218,3	354,6	
2169			pokuty Živnostenského úřadu	196,2		ŽO 100%			
2169	2324 Přijaté nekapitálové příspěvk		náklady řízení stavebního odboru			SŽP 100%	10,0	107,1	
2169			náklady řízení živnostenského odboru			ŽO 100%			
2219 Ost.záležit. pozem. k	2111 Příjmy z poskytování služeb	14 869,8	parkovací automaty	14 869,8		SMM	102%	14 650,0	17 026,5
2299 Ost.záležit.v silniční	2141 Příjmy z úroků		dopravní pokuty			DSA 100%			
2299	2212 Sankční platby přijaté od jin	3 045,0	dopravní pokuty	3 045,0		DSA 100%	102%	3 000,0	3 725,5
2299	2324 Přijaté nekapitálové příspěvk	304,5	dopravní pokuty - náklady řízení	304,5		DSA 100%	102%	300,0	440,2
2310 Pitná voda	2132 Příjmy z pronájmu ost.nemov	20,0	vodovod (pronajato SVK)	20,0		SMM	100%	20,0	58,9
2321 Odvádění a čištění oc	2132 Příjmy z pronájmu ost.nemov	117,0	kanalizace a ČOV (pronajato SVK)	117,0		SMM	59%	200,0	530,9
druhá sk. 2 - Průmyslová a ostatní odvětví hospodářství		19 126,4					89%	21 489,3	23 815,5
3113 Základní školy	2119 Ost.příjmy z vlastní činnosti	110,8	školení ved.prac.škol správ.obvodu	110,8	shodné s výdaji	KŠS	101%	110,0	136,4
3299 Ostatní záležitosti vz	2111 Poskytování služeb a výrobk	3 450,8	vzdělávací zóna - energie	724,0		SMM	101%	3 427,5	3 041,5
3299			- služby	2 726,8		SMM			
3299	2132 Příjmy z pronájmu ost.nemov	2 341,4	vzdělávací zóna - Univers.T.Bati	988,9		SMM	121%	1 938,4	2 653,9
3299			- ostatní nájemci	1 352,5	nebyt.nájemné	SMM			
3313 Filmová tvorba, distri	2111 Poskytování služeb a výr.					KŠS			
3313	2132 Příjmy z pronájmu ost.nemov	905,8	budova kina Hvězda (do 2016)	905,8	kvůli DPH ze stavby	SMM	100%	905,8	905,8
3322 Zachov. a obnova kul	2111 Poskytování služeb a výr.	1 564,5	kulturní památky	1 564,5		SMM	101%	1 541,4	1 729,8

Paragraf	Položka	2016 Verze 4.2 z 24.11.2015		Poznámka	Správce Státní správa	Změna 16 / 15	2015 Rozpočet	2014 Prosinec	
		Rozpočet	Rozklad						
3322	2132 Příjmy z pronájmu ost.nemov	5 670,2	kulturní památky - SMM		SMM	97%	5 825,8	5 780,9	
3322			<i>Jeziuit.kolej - KK Galerie J.Uprky</i> 326,1	pronájem do 2022	SMM				
3322			<i>- KK Expozice města</i> 65,8	pronájem do 2022	SMM				
3322			<i>- KK nádvoří, chodby</i> 72,7	pronájem do 2022	SMM				
3322			<i>- ostatní</i> 98,5		SMM				
3322			<i>Klášteří vinárna</i> 260,9		SMM				
3322			<i>sv.Alžběta</i> 124,3	pronájem do 2072	SMM				
3322			kulturní památky - správce R.K.Servis		RKS				
3322			<i>Havlíčková 4 (Basovnicková)</i> 552,5		RKS				
3322			<i>Mariánské nám. 46 (Sova)</i> 180,3		RKS				
3322			<i>Masarykovo nám. 35</i> 671,2		RKS				
3322			<i>Masarykovo nám. 157/8</i> 2 304,3		RKS				
3322			<i>Palackého nám. čp. 293</i> 65,2		RKS				
3322			<i>Prostřední ul. (Stará radnice)</i> 131,0		RKS				
3322			<i>ostatní</i> 817,4		RKS				
3412	Sport.zařiz.v maj.obc	690,6	Zimní stadion UH, s.r.o.	690,6	přeúčtování výdajů	SMM	103%	670,3	225,1
3412	2122 Odvody přísp. organizací	5 587,0	Aquapark UH, p.o.	5 587,0	změna provozu aquaparku	KŠS			
3412	2132 Pronájem ostat. nemov.	133,0	sport.hala-nemovitost (TJ Sl.Slavia)	133,0		KŠS	3%	5 130,9	5 132,0
3412			aquapark-nemovitost (Aquapark p.o.)		konec 2015	SMM			
3412	2133 Příjmy z pronájmu movitých	5,0	Sl.Slavia, I.FCS, p.o.Sport.-In line	5,0		KŠS	0%	3 050,5	3 093,3
3412			aquapark-movit.věci (Aquapark p.o.)		konec 2015	SMM			
3429	Ost.zájmová činnost	30,0	chata Vyškovec (krákorob.nájmy)	30,0		SMM	286%	10,5	22,0
3541	Prev.před drogami, al					SMM			
3541	2329 Ostatní nedaňové příjmy	28,4	tiskopisy na opiáty lékárníkům	28,4		OSS 100%	101%	28,0	25,7
3612	Bytové hospodářství	11 914,3	služby k nájmu	11 914,3		SMM	102%	11 680,0	9 994,2
3612	2132 Pronájem ostat. nemov.	19 787,6	čisté nájemné	19 787,6	656 bytů k 31.12.2015	SMM	101%	19 619,9	20 641,3
3612	2133 Příjmy z pronájmu movitých	150,0	domovní kotelny (CTZ)	150,0		RKS	100%	150,0	147,3
3613	Nebytové nájemné	2 848,0	služby k nájmu	2 848,0		SMM	101%	2 820,0	2 700,6

Paragraf	Položka	2016 Verze 4.2 z 24.11.2015		Poznámka	Správce Státní správa	Změna 16 / 15	2015 Rozpočet	2014 Prosinec
		Rozpočet	Rozklad					
3613	2132 Pronájem ostat. nemov.	11 240,6	čisté nájemné - SMM		SMM	95%	11 882,5	12 813,8
3613			nebytovky příspěvkových organizací 3 368,0		SMM			
3613			Metropolitní síť 390,0		SMM			
3613			Krytá tržnice (HRATES) 89,7		SMM			
3613			čisté nájemné - správce R.K.Servis		RKS			
3613			Palackého nám. 238 (Zvl. škola B bez i 189,4		RKS			
3613			Revoluční 743 (spec. MŠ bez inflace) 48,9		RKS			
3613			Šafaříkova 961 (spec.MŠ a ZŠ bez infla 48,0		RKS			
3613			Husova 760 (Masna, potraviny) 116,4		RKS			
3613			Jarošov-Louky 517 (4 garáže a nebyty, 38,3		RKS			
3613			Jarošov-Louky 518 103,7		RKS			
3613			Jarošov-Louky 519 32,1		RKS			
3613			Jarošov-Louky 520 65,2		RKS			
3613			Mariánské nám. 122 (cukrárna, cestov 213,3		RKS			
3613			Palackého 441 200,4		RKS			
3613			Nádražní 24 541,0		RKS			
3613			Prostřední 41 (Natur, Ryo Viktoria) 509,9		RKS			
3613			Protzkarova 33 - Hradišáňka 631,0		RKS			
3613			- VOMA 323,2		RKS			
3613			- ostatní 201,6		RKS			
3613			Růžová 436 307,0		RKS			
3613			Svatováclavská 433 192,3		RKS			
3613			Štefánikova 431 (Magdálek kancelář) 17,0		RKS			
3613			Štefánikova 1276 (Šimíčková, General. 93,4		RKS			
3613			Štěpnická 1156 (obchodní centrum) 2 550,0		RKS			
3613			Štěpnická 1188 (Zvl.škola A) 201,6		RKS			
3613			Tyršovo nám. 363/398 (bývalá okr.voj. 380,7		RKS			
3613			Všehrdova 506 (Ars Collegium) 330,6		RKS			
3613			Zelný trh 1271 (pí Heinzová) 57,9		RKS			
3631	Veřejné osvětlení				SMM			
3631	2132 Pronájem ostatních nemovito	581,0	sloupy veřejného osvětlení 581,0	na reklamu	SMM	116%	500,0	580,8
3632	Pohřebnictví	2111 Poskytování služeb a výr.	230,3	kopání, uložení 230,3	SMM	101%	226,9	287,6
3632		2131 Příjmy z pronájmu pozemků	425,8	hrobová místa (HRATES) 425,8	SMM	100%	425,0	647,2
3632		2132 Příjmy z pronájmu ost.nemov	229,6	smuteční síň Mařatice (Habarta) 229,6	SMM	100%	229,2	206,8
3639	Komunální služby a t	2111 Poskyt. služeb a výr.	142,9	veřejná soc.zařiz.Hradební 142,9	SMM	60%	239,3	97,3
3639		2119 Ost.příjmy z vlastní činnosti	822,3	věcné břemeno 822,3	SMM	102%	810,1	1 187,5
3639		2131 Příjmy z pronájmu pozemků	3 108,2	drobné podnájemny 3 108,2	SMM	100%	3 103,5	3 122,8
3726	Využív.a znešk.ost.oc	2324 Přijaté nekapitálové příspěvk	3 037,1	EKOKOM s.r.o. za separaci odpadů 3 037,1	SMM	102%	2 992,2	4 117,3
3726		2329 Ostatní nedaňové příjmy	10,0	likvidace registračních značek 10,0	DSA 100%	50%	20,0	20,0
druhá sk. 3 - Služby pro obyvatelstvo		75 045,2				95%	78 671,0	83 731,3

Paragraf	Položka	2016 Verze 4.2 z 24.11.2015		Poznámka	Správce Státní správa	Změna 16 / 15	2015 Rozpočet	2014 Prosinec			
		Rozpočet	Rozklad								
4399	Ost.zálež.soc.věcí a p	2329	Ostatní nedaňové příjmy jind		OSS			13,5			
druhá sk. 4 - Sociální věci a politika zaměstnanosti								13,5			
5311	Bezpečnost a veřejný	2212	Sankční platby přijaté od jin	1 349,1	pokuty udělené Městskou policií	1 349,1	MP	101%	1 329,2	1 671,8	
druhá sk. 5 - Obrana, bezpečnost a právní ochrana		1 349,1						101%	1 329,2	1 683,4	
6112	Zastupitelstva obcí	2141	Příjmy z úroků	73,5	úroky z půjček FRB+bank.úroky fondů	73,5	EKO	61%	121,0	634,8	
6171	Činnost místní správy	2111	Poskyt. služeb a vyr.	300,0	pult centrální ochrany (PCO)	300,0	55% město, 45% Securi	EKO	118%	253,8	330,6
6171		2132	Příjmy z pronájmu ost.nemov	17,0	nápojový automat	17,0	SMM	49%	100%	17,0	21,8
6171		2212	Sankční platby přijaté od jin	163,3	sankce PO		PO	101%	160,9	237,6	
6171					pokuty a přestupky DSA	163,3	OSA	DSA	100%		
6310	Obecné příjmy a výd.	2129	Ostatní odvody přebytků org				EKO				
6310		2141	Příjmy z úroků	131,0	běžný provoz města	131,0	EKO	44%	299,7	1 394,0	
6310					úroky z půjček - (název firmy)		EKO				
6310		2142	Př. z podílů na zisku a divid.	9 437,0	dividendy z majetkových účastí	9 437,0	EKO	83%	11 431,2	3 962,5	
6310		2324	Přijaté nekapitálové příspěvk	0,1	úroky z dotačního účtu ČNB	0,1	EKO	100%	0,1	0,1	
druhá sk. 6 - Všeobecná veřejná správa a služby		10 121,9						81%	12 453,9	6 997,6	
druhá třída 4, seskupení položek 41 - NEINVESTIČNÍ PŘIJATÉ TRANSFERY											
	4111	Neinvest. přijaté transfery z v	600,0		volby do zastupitelstva Zlín.kraje	600,0	EKO PO	100%		1 443,2	
	4112	Neinv. přijaté transfery ze st.	43 350,0		příspěvek na výkon státní správy	43 350,0	EKO	100%	102%	42 313,5	42 347,2
	4116	Ost.neinv.přijaté transfery ze	26 175,4		projekt Veřejně prospěšné práce	2 534,4	Úřad práce	OSI	93%	28 121,3	23 243,6
					Městská památková zóna	600,0	MK ČR	ÚMA			
					výsadba melioračních dřevin	104,9	MŽP ČR	SMM			
					odborný lesní hospodář	245,4	MŽP ČR	SŽP	100%		
					ZŠ UNESCO - coz.zařízení a oplocení	8 500,0		OIN			
					Místní akční plán vzdělávání	4 000,0	EU	KŠS			
					výkon pěstounské péče	1 765,4	MPSV ČR	OSS	100%		
					výkon sociální práce	1 461,0		OSS	100%		
					soc.-právní ochrana dětí	6 964,3		OSS	100%		
	4121	Neinv. přijaté transfery od ot	323,1		dotace za dojíždějící žáky z ost.obcí		KŠS	100%	100%	324,7	344,7
					veřejnoprávní smlouvy OSS	231,0	OSS	100%			
					veřejnoprávní smlouvy DSA	92,1	OSA	DSA	100%		
druhá tř. 4 - a) Přijaté dotace neinvestiční		70 448,5							91%	77 652,0	76 154,4
BĚŽNÉ PŘÍJMY CELKEM		525 637,5							98%	535 966,3	545 859,2

Paragraf	Položka	2016 Verze 4.2 z 24.11.2015		Poznámka	Správce	Státní správa	Změna 16 / 15	2015 Rozpočet	2014 Prosinec			
		Rozpočet	Rozklad									
druhá třída 5 - BĚŽNÉ VÝDAJE												
1011	Zemědělský půdní fo	5169	Nákup ostatních služeb	2,6	ZPF - posudky správ.řízení	2,6	SŽP	100%	100%	2,6		
1011		5362	Platby daní a poplatků státní	1,8	dočasné odnětí zemědělské půdy	1,8	skládka Jaktáře	SMM	100%	1,8	1,8	
1014	Ozdrav. hosp. zvířat,	5139	Nákup materiálu jinde nezař	45,9	sáčky pro registrované psy	45,9	EKO		101%	45,6	76,3	
1014		5169	Nákup ostatních služeb	572,4	deratizace, psi a kočky, holubi, ...	572,4	SMM		101%	568,1	524,3	
1014		5171	Opravy a udržování	100,0		100,0	SMM					
1036	Správa v lesním hosp	5137	Drobný hm.dlouhodobý maje	30,0	dálkoměr,výškoměr,plochoměr	30,0	kontrola těžby porostu	SŽP	100%			
1036		5139	Nákup materiálu jinde nezař	20,0	Kněžpolský les	20,0		SMM				
1036		5169	Nákup ostatních služeb	35,0	odborný lesní hospodář	35,0	mandátní smlouva	SMM	18%	193,5	230,2	
1036		5171	Opravy a udržování	30,0	Kněžpolský les	30,0		SŽP	100%		70,0	
1036		5213	Neinv.transfery nefinančním	204,0	Lesní hospodář - Lesy ČR	204,0		SŽP	100%	101%	202,5	237,1
1036		5493	Účel.neinv.transfery nepodni	41,4	Lesní hospodář - drobní vlastníci	41,4		SŽP	100%	101%	41,1	35,2
1037	Celospol.fce lesů	5134	Prádlo, oděv, obuv					SŽP	100%			
1037		5139	Nákup materiálu jinde nezař	35,4	myslivost - plomby, odznaky, ...	35,4		SŽP	100%	101%	35,1	33,5
1037		5213	Neinv.transfery nefinančním	104,9	výsadba melioračních dřevin	104,9	Lesy ČR Strážnice	SŽP	100%	101%	104,1	78,1
1037		5222	Neinv.transfery občanským s	15,5	myslivost - přehlídky trofejí	15,5		SŽP	100%	101%	15,4	
druhá sk. 1 - Zemědělství a lesní hospodářství				1 238,9					102%	1 209,8	1 301,5	
2141	Vnitřní obchod	5041	Odměny za užití duševního v	269,9	Jarmarky a Selské trhy	269,9	mandát.odměna Kunovjanu	KŠS	100%	269,2	127,7	
2141		5169	Nákup ostatních služeb	679,8	veletrhy a výstavy	100,9	určeno k propagaci	KŠS	101%	675,4	1 061,1	
2141					Jarmarky a Selské trhy, veletrhy	548,5		KŠS				
2141					prezentace - marketing	30,4		ÚMA				
2141		5175	Pohoštění	23,8	veletrhy zajišťované KCR	23,8	určeno k propagaci	KŠS	100%	23,7	18,8	
2141		5229	Ost.neinv.transfery nezisk.a p	2 787,0	Region Slovácko - provoz MIC	2 787,0	smlouva o spolupráci	KŠS	105%	2 657,0	2 641,0	
2143	Cestovní ruch	5021	Ostatní osobní výdaje	5,0	partnerská a spolupr.města	5,0	překlady	KŠS	50%	10,0		
2143		5031	Povinné pojistné na soc. zab.	1,3	partnerská a spolupr.města	1,3	překlady	KŠS	52%	2,5		
2143		5032	Povinné pojistné na veřejné z	0,5	partnerská a spolupr.města	0,5	překlady	KŠS	71%	0,7		
2143		5139	Nákup materiálu jinde nezař	511,0	propagační materiály	511,0		KŠS	70%	729,7	744,3	
2143		5156	Pohonné hmoty a maziva	10,1	partnerská a spoluprac.města	10,1		KŠS	101%	10,0	4,7	
2143		5163	Služby peněžních ústavů	1,0	partnerská a spoluprac.města	1,0		KŠS	100%	1,0	2,2	
2143		5169	Nákup ostatních služeb	393,9	partnerská a spoluprac.města	100,0		KŠS	275%	143,2	678,5	
2143					podpora cest.ruchu+rozhledna	293,9		KŠS				
2143		5173	Cestovné (tuzemské i zahran	165,0	partnerská a spoluprac.města	165,0	vč.delegací ze zahraničí	KŠS	51%	323,4	86,1	
2143		5175	Pohoštění	91,2	partnerská a spoluprac.města	91,2		KŠS	101%	90,5	40,7	
2143		5194	Věcné dary		partnerská a spoluprac.města		nově na § 6112	KŠS		17,1	7,9	

Paragraf	Položka	2016 Verze 4.2 z 24.11.2015		Poznámka	Správce Státní správa	Změna 16 / 15	2015 Rozpočet	2014 Prosinec
		Rozpočet	Rozklad					
2212 Silnice	5139 Nákup materiálu jinde nezař.				SMM			
2212	5169 Nákup ostatních služeb	2 115,8	běžná a zimní údržba	2 115,8	SMM	101%	2 100,0	807,0
2212	5171 Opravy a udržování	3 022,5	běžné opravy a údržba	3 022,5	SMM	81%	3 717,5	5 548,0
2219 Ost.záležit. pozem. k	5139 Nákup materiálu jinde nezař.	251,9	parkovací závory a automaty	251,9	SMM	101%	250,0	206,7
2219	5169 Nákup ostatních služeb	3 425,5	chodníky,parkoviště,cyklostezky	3 425,5	SMM	99%	3 447,3	2 151,7
2219	5171 Opravy a udržování	2 695,0	silnice II/497: Jarošov- OD Kaufland	2 015,0	OIN	71%	3 815,2	2 263,5
2219	5221 Neinv.transfery obecně prosp.	5,0	chodníky,parkoviště,cyklostezky	5,0	SMM	100%	5,0	10,0
2219	5223 Neinv.transfery církvím a ná	18,1	Partnerství o.p.s., vinařské stezky	18,1	SMM	101%	18,0	
2219	5429 Ost.náhrady placené obyvate	10,0	na úhradu parkovacích míst	10,0	SMM	100%	10,0	
2219	5429 Ost.náhrady placené obyvate	10,0	spoluúčasti na pojistných událostech	10,0	SMM	100%	10,0	
2221 Provoz veřejné silniční	5193 Výdaje na dopravní územní c	1 302,0	dopr.obslužnost-MHD Ma+Ja	1 302,0	SMM	96%	1 357,0	1 184,0
2221	5323 Neinv.transfery krajům	4 447,0	základní dopravní obslužnost	4 447,0	SMM	103%	4 326,9	2 904,2
2229 Ost.záležitosti v silniční	5139 Nákup materiálu jinde nezař.				SMM			13,4
2229	5154 Elektrická energie	246,7	signalizační zařízení	246,7	SMM	100%	247,0	
2229	5171 Opravy a udržování	752,3	signalizační zařízení	752,3	SMM	87%	860,0	529,5
2239 Ost.záležitosti vnitroz	5169 Nákup ostatních služeb	30,2	provoz přístaviště na Moravě	30,2	SMM	101%	30,0	
2310 Pitná voda	5139 Nákup materiálu jinde nezař.	20,0		20,0	SMM	80%	25,0	
2310	5169 Nákup ostatních služeb	21,0	příprava na vklad maj.do SVK	21,0	SMM	82%	25,6	
2310	5171 Opravy a udržování	33,0	studny	33,0	SMM	303%	10,9	
2321 Odvádění a čištění oc	5139 Nákup materiálu jinde nezař.	20,0		20,0	SMM	80%	25,0	
2321	5151 Studená voda	82,4	provoz městských kašen	82,4	SMM	103%	80,0	37,1
2321	5154 Elektrická energie	98,4	vodohospodářské sítě	98,4	SMM	100%	98,5	
2321	5166 Konzultační, poradenské a p		provoz městských kašen		SMM			
2321	5169 Nákup ostatních služeb	388,8	kanalizace Mí-Vé	337,8	SMM	69%	560,9	295,3
2321	5169 Nákup ostatních služeb	388,8	čištění vpustí, kašen apod.	51,0	SMM			
2321	5171 Opravy a udržování	883,0	drobná PD na kanalizaci	383,0	OIN			
2321	5171 Opravy a udržování	883,0	dešťové vpustí, kašny	500,0	SMM	135%	655,0	488,1
2321	5171 Opravy a udržování	883,0	údržba vodov., kanalizace a ČOV	500,0	SMM			
2333 Úpravy drobných vod	5166 Konzultační, poradenské a p				SMM		118,8	3,5
2333	5171 Opravy a udržování	119,7	běžný provoz	119,7	SMM			72,8
2369 Ost.správa ve vodním	5166 Konzultační, poradenské a p				SŽP 100%			
2369	5169 Nákup ostatních služeb	31,4	vodoprávní úřad - posudky spr.řízení	31,4	SŽP 100%	101%	31,2	51,6
2369	5362 Platby daní a poplatků státní		vodoprávní úřad - posudky spr.řízení		SŽP 100%			
druhá sk. 2 - Průmyslová a ost. odvětví hospod.		24 959,2				92%	27 246,2	22 067,2

Paragraf	Položka	2016 Verze 4.2 z 24.11.2015		Poznámka	Správce	Státní správa	Změna 16 / 15	2015 Rozpočet	2014 Prosinec			
		Rozpočet	Rozklad									
3111	Předškolní zařízení	5166	Konzultační, poradenské a p	35,9	odborné posudky	35,9		KŠS	101%	35,6		
3111		5171	Opravy a udržování	288,9	běžné opravy	101,4		KŠS	96%	300,6		
3111					MŠ Komenského - oplocení	187,5	přesun z 2015	OIN				
3111		5331	Neinvest. přísp. zřízeným pří	3 954,0	přísp. org. MŠ Svatováclavská (9 MŠ)			KŠS	25%	99%	3 976,9	3 785,1
3111					na provoz	3 954,0		KŠS	25%			
3113	Základní školy	5136	Knihy, učební pomůcky a tis	8,0	školství	8,0		KŠS		101%	7,9	2,0
3113		5139	Nákup materiálu jinde nezařa	2,1		2,1		KŠS		105%	2,0	
3113		5166	Konzultační, poradenské a p	51,3	odborné posudky	51,3		KŠS		105%	48,9	
3113		5169	Nákup ostatních služeb	5 361,4	běžný provoz OŠS	20,6	školení shodné s příjn	KŠS		352%	1 524,2	616,6
3113					školení prac.správ.obvodu	110,8	shodné s výdaji	KŠS				
3113					Místní akční plán vzdělávání	4 200,0	projekt EU	KŠS				
3113					ZŠ Unesco - PD soc.zaříz.	900,0	přesun z 2015	OIN				
3113					- PD oplocení	130,0	přesun z 2015	OIN				
3113		5171	Opravy a udržování	10 208,0	běžný provoz	208,0		KŠS		46%	22 346,2	934,9
3113					ZŠ Unesco - soc.zaříz.a oplocení	10 000,0	jen s dotací	OIN				
3113		5194	Věcné dary	6,0	dary - školství,věda a péče o dítě	6,0		KŠS		100%	6,0	
3113		5331	Neinvest. přísp. zřízeným pří	16 091,2	ZŠ Unesco			KŠS	25%	95%	16 862,5	18 774,3
3113					na provoz	4 484,0		KŠS	25%			
3113					ost.(opravy, podíly k projektům,...)	-205,1	skříňky (-100 do 2020)	KŠS	25%			
3113					ZŠ Za Alejí			KŠS	25%			
3113					na provoz	4 222,4		KŠS	25%			
3113					ost.(opravy, podíly k projektům,...)	-176,6	vzduchotech. (-100 do 2020)	KŠS	25%			
3113					ZŠ Sportovní			KŠS	25%			
3113					na provoz	3 733,6		KŠS	25%			
3113					ost.(opravy, podíly k projektům,...)	-151,0	učebny přírodovědy (-100 do 2020)	KŠS	25%			
3113					ZŠ Větrná (vč. MŠ Lomená)			KŠS	25%			
3113					na provoz	4 270,1		KŠS	25%			
3113					ost.(opravy, podíly k projektům,...)	-86,2	učebny přírodovědy (-100 do 2020)	KŠS	25%			
3114	Speciální základní šk	5339	Neinv.transfery cizím přísp.o	126,0	ZŠ a MŠ Speciální - mzda rehab.praco	126,0	smlouva o spolupráci	OSS				
3117	První stupeň základní	5331	Neinvest. přísp. zřízeným pří	3 275,7	ZŠ Mařatice			KŠS	25%	97%	3 377,4	
3117					na provoz	1 330,4		KŠS	25%			
3117					ZŠ Jarošov (vč. MŠ Jarošov)			KŠS	25%			
3117					na provoz	1 945,3		KŠS	25%			
3211	Činnost vysokých škol	5137	Drobný hm.dlouhodobý maje					SMM				
3211		5332	Neinv.transfery vysokým škol	1 009,6	UTB - cena Salvator (integr.záchr.systé	20,0	smlouva o spolupráci	ÚKS		100%	1 008,6	899,6
3211					UTB - příspěvek na studenta	989,6	smlouva o spolupráci	SMM				

Paragraf	Položka	2016 Verze 4.2 z 24.11.2015		Poznámka	Správce Státní správa	Změna 16 / 15	2015 Rozpočet	2014 Prosinec	
		Rozpočet	Rozklad						
3299	Ostatní záležitosti vz	5137	Drobný hm.dlouhodobý maj		OIN				
3299		5151	Studená voda	120,1	vzdělávací zóna kasárna	120,1	103%	116,6	90,6
3299		5152	Teplo	466,9	vzdělávací zóna kasárna	466,9	102%	456,9	325,1
3299		5154	Elektrická energie	453,4	vzdělávací zóna kasárna	453,4	100%	454,0	254,3
3299		5169	Nákup ostatních služeb	3 551,8	provoz Vzdělávací zóny	2 976,8	108%	3 280,5	3 282,8
3299					mandátní odměna EDUHA	575,0			
3299		5171	Opravy a udržování	224,3	vzdělávací zóna kasárna	224,3	101%	222,6	249,3
Oddíl 31 a 32 - Vzdělávání		45 234,6				80%	56 215,7	33 580,1	
3311	Divadelní činnost	5164	Nájemné	607,8	nájem budovy Sokolů pro Sl.divadlo	607,8	100%	606,0	467,8
3311		5171	Opravy a udržování		Sl.divadlo			1 362,2	
3311					Sl.divadlo - povrchy interiérů				
3311		5331	Neinvest. přísp. zřízeným při	20 286,0	Slovácké divadlo		114%	17 820,9	19 727,2
3311					na provoz	20 465,0			
3311					ost.(opravy, podíly k projektům,...)	-179,0			
3313	Filmová tvorba, distri	5137	Drobný hm.dlouhodobý maj						
3313		5222	Neinv.transfery občanským s	1 750,0	AČFK - příspěvek na LFŠ	1 750,0	100%	1 750,0	1 750,0
3313		5331	Neinvest. přísp. zřízeným při	5 624,9	Městská kina		95%	5 930,7	5 876,1
3313					na provoz	4 312,6			
3313					na velké jednorázové akce	406,5			
3313					ost.(opravy, podíly k projektům,...)	905,8			
3314	Činosti knihovnické	5171	Opravy a udržování						
3314		5331	Neinvest. přísp. zřízeným při	12 570,4	Knihovna B.B.Buchlovana		104%	12 118,5	11 847,8
3314					na provoz	12 510,4			
3314					ost.(opravy, podíly k projektům,...)	60,0			
3319	Ostatní záležitosti ku	5041	Odměny za užití duševního v	40,8	kronika města	40,8	58%	70,7	10,0
3319		5139	Nákup materiálu jinde nezařa	3,9	kronika města	1,9	100%	3,9	
3319					projekt Den památek	2,0			
3319		5169	Nákup ostatních služeb	593,1	kronika a kulturní akce pořádané MěÚ	277,1	73%	812,5	536,7
3319					Slovácké slavnosti	300,0			
3319					projekt Den památek	16,0			
3319		5171	Opravy a udržování	4,8	oprava majetku v kultuře	4,8	3%	179,8	
3319		5194	Věcné dary	17,1	Den otevřených dveří památek	17,1	100%	17,1	19,8
3319		5331	Neinvest. přísp. zřízeným při		Klub kultury			15 633,1	14 156,0
3319		5336	Neinv. transfery. zřízeným při		Klub kultury - dotace státu a kraje			300,0	300,0
3319		5339	Neinv.transfery cizím přísp.c		Sl.muzeum - manž.Vaculkovi				200,0
3319		5429	Ost.náhrady placené obyvate						
3319		5492	Dary obyvatelstvu						

Paragraf	Položka	2016 Verze 4.2 z 24.11.2015		Poznámka	Správce Státní správa	Změna 16 / 15	2015 Rozpočet	2014 Prosinec
		Rozpočet	Rozklad					
3322	Zachov. a obnova kul	5132	Ochranné pomůcky		ÚMA			
3322		5151	Studená voda	372,6 kulturní památky	SMM	103%	361,6	412,8
3322		5152	Teplo	383,8 kulturní památky	SMM	102%	375,6	275,8
3322		5153	Plyn	264,0 kulturní památky	SMM	87%	302,4	278,3
3322		5154	Elektrická energie	262,7 správa nem.- kulturní památky	RKS	100%	263,0	211,0
3322		5169	Nákup ostatních služeb	858,1 kulturní památky	SMM	75%	1 143,4	908,4
3322				věžní hodiny	SMM			
3322				kaple sv.Rocha - mandát	SMM			
3322		5171	Opravy a udržování	2 496,2 kulturní památky	SMM	89%	2 806,2	4 302,1
3322				údržba věžních hodin	SMM			
3322				památníky a boží muka	ÚMA			
3322				program MPZ	ÚMA			
				1 200,0 z toho 1/2 dotace				
3329	Ost.zál.ochr.památek	5137	Drobný hm.dlouhodobý majet	cena V. Boučka	KŠS			
3329		5169	Nákup ostatních služeb	60,5	ÚMA	38%	160,0	
3329				cena V. Boučka	KŠS			
3341	Rozhlas a televize	5041	Odměny za užití duševního v	19,4 poplatky OSA za vysílání	KŠS	101%	19,3	21,3
3341		5137	Drobný hm.dlouhodobý majet	47,9 místní rozhlas	KŠS	101%	47,5	
3341		5162	Služby telekomunikací a radi	15,8 místní rozhlas	KŠS	101%	15,7	
3341		5169	Nákup ostatních služeb	2 512,3 místní rozhlas	KŠS	101%	2 493,6	1 713,7
3341				vysílání TV Slovácko	ÚKS	10%		
3341		5171	Opravy a udržování	50,9 místní rozhlas	KŠS	101%	50,5	42,0
3392	Zájmová činnost v ku	5169	Nákup ostatních služeb	Místní kulturní zařízení	OIN			19,5
3392		5171	Opravy a udržování	72,4 Místní kulturní zařízení	KŠS	154%	46,9	613,4
3392					OIN			
3392		5192	Poskyt. neinvest. příspěvky a	Místní kulturní zařízení	KŠS			
3392		5331	Neinvest. přísp. zřízeným pří	13 649,6 Klub kultury	KŠS			
3392				na provoz	KŠS			
3392				10 795,6	KŠS			
3392				na velké jednorázové akce	KŠS			
3392				2 389,4	KŠS			
3392				ost.(opravy, podíly k projektům,...)	KŠS			
3392				464,6	KŠS			
3392		5336	Neinv. transfery. zřízeným pří	Klub kultury - dotace státu a kraje	KŠS			
3392		5363	Úhrada sankcí jiným rozpočt	Místní kulturní zařízení	KŠS			
3399	Ost.záležit. kultury, c	5137	Drobný hm.dlouhodobý majet		KŠS			
3399		5139	Nákup materiálu jinde nezařa	5,2 společenské záležitosti	KŠS	100%	5,2	0,9
3399				projekt Otevřené brány	KŠS			
3399		5169	Nákup ostatních služeb	60,0 společenské záležitosti	KŠS	101%	59,6	50,5
3399		5175	Pohoštění	29,2 společenské záležitosti	KŠS	101%	29,0	28,3
3399		5192	Poskyt. neinvest. příspěvky a	100,9 projekt Otevřené brány	KŠS	100%	100,6	50,0
				5,2 balící papír, stuhy,...	KŠS			
				60,0 písmomalif., fotodoku	KŠS			
				29,2 pohoštění při obřadech	KŠS			
				100,9 kostel Sv.F.X. a Zvěst.p.Marie	KŠS			

Paragraf	Položka	2016 Verze 4.2 z 24.11.2015		Poznámka	Správce Státní správa	Změna 16 / 15	2015 Rozpočet	2014 Prosinec
		Rozpočet	Rozklad					
3399	5194 Věcné dary	174,5	společenské záležitosti 174,5	prvníáčci, jubilanți, důchodci, ho	KŠS	86%	203,0	156,9
3399	5223 Neinv.transfery církvím a ná		Římskokatol.farnost-kostel F.Xaverské	smlouva z r.2013	EKO		500,0	
3399	5492 Dary obyvatelstvu	206,6	vítání občánků města 206,6	dar 1 tis.Kč/občánek	KŠS	118%	175,3	179,0
Oddíl 33 - Kultura, církev a sdělovací prostředky		63 141,4				87%	72 944,9	70 107,9
3412	Sport.zařiz.v maj.obc	5137	Drobný hm.dlouhodobý maje		KŠS			
3412	5139 Nákup materiálu	38,9	sport.akce - propag.předměty 38,9		KŠS	164%	23,7	50,3
3412	5151 Studená voda	690,6	Zimní stadion UH, s.r.o. 690,6	bude přeúčtováno	SMM	103%	670,3	505,1
3412	5169 Nákup ostatních služeb	23,4	propagace sportu a revize majetku 23,4		KŠS	12%	188,2	9,4
3412	5171 Opravy a udržování	982,9	sportovní zařízení města 156,5		KŠS	100%	985,3	
3412			hřiště Míkovice (u přehrady) 826,4	přesun z 2015	OIN			
3412	5331 Neinvest. přísp. zřízeným pří	11 003,0	Sportoviště města UH, p.o.		KŠS	113%	9 738,7	10 302,3
3412			na provoz 8 867,2		KŠS			
3412			na velké jednorázové akce 25,8	hokejové školy Bukač	KŠS			
3412			Aquapark, p.o.		KŠS			
3412			na provoz 129,0		KŠS			
3412			na odpisy 1 981,0	vrátí na konci roku	KŠS			
3419	Ost.tělovýchovná čin	5137	Drobný hm.dlouhodobý maje 15,1	sportovní akce pořádané MěÚ 15,1	KŠS	50%	30,1	
3419		5139	Nákup materiálu jinde nezař 11,3	sportovní akce pořádané MěÚ 11,3	KŠS	100%	11,3	4,5
3419		5169	Nákup ostatních služeb 172,6	sportovní akce pořádané MěÚ 172,6	KŠS	8%	2 253,5	49,7
3419		5175	Pohoštění 3,7	sportovní akce pořádané MěÚ 3,7	KŠS	100%	3,7	0,6
3419		5194	Věcné dary 16,0	sportovní akce pořádané MěÚ 16,0	KŠS	100%	16,0	10,2
3419		5222	Neinv.transfery občanským s 5 776,0	TJ Slavoj Jarošov 76,0	KŠS	121%	4 775,3	2 926,0
3419				Staroměst.šohajčíc - Slovácké léto v Uř 200,0	KŠS			
3419				FC Slovácko z.s. 5 500,0	KŠS			
3421	Využití volného času	5171	Opravy a udržování		KŠS			
3421		5331	Neinv. přísp.zřízeným přísp. 1 012,9	Dům dětí a mládeže, p.o.	KŠS	100%	1 011,5	1 032,6
3421				na provoz 1 012,9	KŠS			
3429	Ost.zájmová činnost	5137	Drobný hm.dlouhodobý maje 14,4	chata Vyškovec 14,4	SMM	101%	14,3	
3429		5139	Nákup materiálu jinde nezař 27,0	chata Vyškovec 27,0	SMM	101%	26,8	2,1
3429		5154	Elektrická energie 50,9	chata Vyškovec 50,9	SMM	50%	101,0	25,1
3429		5169	Nákup ostatních služeb 5,6	chata Vyškovec 5,6	SMM	100%	5,6	18,8
3429		5171	Opravy a udržování 16,5	chata Vyškovec 16,5	SMM	284%	5,8	11,5
3429		5362	Platby daní a poplatků státní 5,4	chata Vyškovec - Daň z nemovitých vě 5,4	SMM	100%	5,4	
Oddíl 34 - Tělovýchova a zájmová činnost		19 866,2				100%	19 939,5	17 674,3
3541	Prev.před drogami, al	5139	Nákup materiálu jinde nezař 28,2	tiskopisy na opiáty lekárníkům 28,2	OSS 100%	101%	28,0	26,7
3612	Bytové hospodářství	5137	Drobný hm.dlouhodobý maje		SMM			
3612		5151	Studená voda 3 730,8	běžný provoz 3 730,8	SMM	103%	3 621,1	2 937,4

Paragraf	Položka	2016 Verze 4.2 z 24.11.2015		Poznámka	Správce Státní správa	Změna 16 / 15	2015 Rozpočet	2014 Prosinec
		Rozpočet	Rozklad					
3612	5152 Teplo	4 899,8	běžný provoz	4 899,8	SMM	102%	4 794,5	3 860,4
3612	5153 Plyn	153,2	běžný provoz	153,2	SMM	87%	175,5	67,6
3612	5154 Elektrická energie	303,6	běžný provoz	303,6	SMM	100%	304,0	365,1
3612	5157 Teplá voda	1 445,9	běžný provoz	1 445,9	SMM	102%	1 414,8	1 309,1
3612	5161 Služby pošt	76,1	běžný provoz	76,1	SMM	101%	75,5	44,3
3612	5163 Služby peněžních ústavů	58,9		58,9	SMM	101%	58,5	
3612	5166 Konzult., poradenské a právní	338,3	znalecké posudky	338,3	SMM	101%	335,8	305,3
3612	5169 Nákup ostatních služeb	2 852,9	běžný provoz	1 304,9	SMM	100%	2 862,4	2 572,5
3612			mandátní odměna správce R.K.Servis	1 548,0	SMM			
3612			PD na opravy bytových domů		OIN			
3612	5171 Opravy a udržování	12 590,0	běžný provoz	12 590,0	SMM	94%	13 420,1	15 396,1
3612	5192 Poskytnuté neinv.přísp. a náh	570,0	BD Duha - spoluvlastnictví	570,0	SMM	98%	580,0	594,0
3612	5361 Nákup kolků	25,0		25,0	SMM	101%	24,8	7,0
3613	Nebytové hospodářst				SMM			
3613	5137 Drobný hm.dlouhodobý majet							
3613	5151 Studená voda	625,0	běžný provoz	625,0	SMM	103%	606,6	479,2
3613	5152 Teplo	1 874,7	běžný provoz	1 874,7	SMM	102%	1 834,5	1 327,2
3613	5153 Plyn	189,8	běžný provoz	189,8	SMM	87%	217,4	114,7
3613	5154 Elektrická energie	675,1	běžný provoz	675,1	SMM	100%	676,0	355,5
3613	5157 Teplá voda	96,4	běžný provoz	96,4	SMM	102%	94,4	117,3
3613	5169 Nákup ostatních služeb	4 494,6	běžný provoz - SMM	2 211,6	SMM	114%	3 942,1	4 387,1
3613			mandátní odměna správce R.K.Servis	2 283,0	SMM			
3613	5171 Opravy a udržování	2 191,9	běžný provoz - SMM	2 191,9	SMM	94%	2 319,9	3 051,0
3631	Veřejné osvětlení				SMM			
3631	5137 Drobný hm.dlouhodobý majet							
3631	5139 Nákup materiálu jinde nezařa	50,4		50,4	SMM	101%	50,0	40,7
3631	5154 Elektrická energie	3 287,6		3 287,6	SMM	101%	3 252,0	3 305,3
3631	5162 Služby telekomunikací a radi	30,2		30,2	SMM	101%	30,0	
3631	5169 Nákup ostatních služeb	466,6	běžné služby vč. revizí	296,2	SMM	116%	402,9	295,4
3631			vánoční výzdoba - montáž, servis, uskl.	170,4	KŠS			
3631	5171 Opravy a udržování	2 024,0	běžné opravy a údržba	2 024,0	SMM	101%	2 001,5	1 728,1
3632	Pohřebnictví							
3632	5041 Odměny za užití duševního v	4,0	poplatky OSA	4,0	SMM	100%	4,0	10,6
3632	5137 Drobný hm.dlouhodobý majet	20,3		20,3	SMM	101%	20,1	0,8
3632	5139 Nákup materiálu jinde nezařa	20,3		20,3	SMM	101%	20,1	23,9
3632	5151 Studená voda	45,7	běžný provoz	45,7	SMM	103%	44,4	38,6
3632	5154 Elektrická energie	240,7	běžný provoz	240,7	SMM	100%	241,0	184,0
3632	5162 Služby telekomunikací a radi	7,1		7,1	SMM	101%	7,0	6,2
3632	5169 Nákup ostatních služeb	1 782,9	běžný provoz (vč.smut.síně MA)	207,0	SMM	98%	1 820,6	1 654,6
3632			měndátní odměna HRATES	1 575,9	SMM			

Paragraf	Položka	2016 Verze 4.2 z 24.11.2015		Poznámka	Správce Státní správa	Změna 16 / 15	2015 Rozpočet	2014 Prosinec
		Rozpočet	Rozklad					
3632	5171 Opravy a udržování	128,7	běžný provoz (vč.smut.síně MA)	128,7	SMM	101%	128,0	135,3
3635	5169 Nákup ostatních služeb	367,7	požadavky OIN		OIN	178%	206,2	30,0
3635			územní plán města	321,2	ÚMA			
3635			územně analytické podklady	46,5	SŽP 100%			
3636	5139 Nákup materiálu jinde nezař		mapy, studie, rozbor, podklady		ÚMA			0,2
3636	5169 Nákup ostatních služeb	371,8	mapy, studie, rozbor, podklady	371,8	ÚMA	76%	490,5	477,9
3639	5137 Drobný hm.dlouhodobý majet	37,9	grafický info systém v ulicích města	37,9	ÚMA	101%	37,6	
3639	5139 Nákup materiálu jinde nezař	73,0	Místní agenda 21		ÚMA	101%	72,5	17,9
3639			veřejné soc.zařiz.Hradební	73,0	SMM			
3639	5151 Studená voda	376,2	běžný provoz (kasárna, soc.zař.Hradební)	376,2	SMM	81%	462,2	258,5
3639	5154 Elektrická energie	61,9	běžný provoz (kasárna, soc.zař.Hradební)	61,9	SMM	100%	62,0	5,8
3639	5164 Nájemné	12,3	železniční lávka přes Moravu	12,3	SMM	102%	12,1	15,8
3639	5165 Nájemné za půdu	28,5	pozemky Zelný Trh a České dráhy	28,5	SMM	100%	28,6	24,0
3639	5166 Konzult., poradenské a právn	1 379,6	studie,záměry,posudky,energ.audity bu	337,1	OIN	117%	1 174,3	597,9
3639			rozvoj.progr.,analýzy,studie,...	665,0	ÚMA			
3639			metropolitní síť - studie		OSI			
3639			znal.posudky,advokát.kancelář	367,5	SMM			
3639			znalecké posudky staveb.odboru	10,0	SŽP 100%			
3639	5169 Nákup ostatních služeb	1 648,9	geom.plány,posudky,inzerce,veř.soc.za	922,8	SMM	95%	1 733,2	2 132,9
3639			Jednotná digitální mapa ZK	95,4	OSI 30%			
3639			drobné studie	10,1	ÚMA			
3639			výběr.řízení a zakázky, PD,průzkumy,g	464,6	OIN			
3639			řešení mimořádných situací	156,0	SŽP 100%			
3639	5171 Opravy a udržování	2 729,3	central.správa majetku	2 620,7	SMM	101%	2 709,0	566,5
3639			běžná údržba ve správě OIN	108,6	OIN			
3639	5361 Nákup kolků	19,1	Výpisy z LV	19,1	SMM	101%	19,0	7,0
3639	5362 Platby daní a poplatků státní	923,1	daň z převodu nem.+daň z nem.mimo l	258,0	SMM	101%	910,3	911,3
3639			poplatky	665,1	SMM			
3639	5363 Úhrady sankcí jiným rozpočt	179,3	projekt Zefektivnění strat.plánování	179,3	ÚMA	100%	180,1	2,1
3639	5429 Ost.náhrady placené obyvatel	53,3			SMM	101%	52,9	
3639			náhrady za zábor zem.půdy při stavebn	53,3	OIN			
Oddíl 36 - bydlení, Komunální služby a územní rozvoj jinde		53 590,6				100%	53 563,7	50 445,2
3716	5169 Nákup ostatních služeb	5,0	informační panel na hl.křižovatce	5,0	SMM	100%	5,0	
3721	5169 Nákup ostatních služeb	250,7	sběr a svoz nebezpečných odpadů	250,7	SMM	101%	248,8	123,2
3721			kontaminovaný odpad		OIN			
3722	5139 Nákup materiálu jinde nezař				SMM			
3722	5164 Nájemné	799,8	popelnice pro obyvatele a kontejnery	799,8	SMM	102%	786,6	679,0

Paragraf	Položka	2016 Verze 4.2 z 24.11.2015		Poznámka	Správce Státní správa	Změna 16 / 15	2015 Rozpočet	2014 Prosinec
		Rozpočet	Rozklad					
3722	5169 Nákup ostatních služeb	14 924,5	domovní odpad, svoz a likvidace 12 370,1	služby OTR	SMM	101%	14 813,4	13 492,7
3722			ostatní úklid města 2 554,4		SMM			
3726	Využívání a zneškod.				SMM			
3726	5161 Služby pošt				SMM			
3726	5164 Nájemné	683,3	kontejnery na ost.odpad obyvatelstva 683,3		SMM	100%	686,6	829,4
3726	5169 Nákup ostatních služeb	5 448,5	papír,sklo,plast,dřevo,bioodpad 5 448,5	vč.třídění ve Sběrných surovinác	SMM	101%	5 407,9	5 001,7
3726	5171 Opravy a udržování	50,7	opravy kontejnerových stání 50,7		SMM	101%	50,3	212,9
3729	Ostatní nakládání s o				SMM			
3729	5166 Konzultační, poradenské a p				SMM			
3729	5169 Nákup ostatních služeb	206,5	černé skládky 156,1		SMM	101%	204,9	151,9
3729			stavební dvůr Za Tratí 50,4		SMM			
3729	5171 Opravy a udržování	20,2	stavební dvůr Za Tratí 20,2		SMM	101%	20,0	
3732	Dekont.půd a čištění				SŽP	100%		
3732	5169 Nákup ostatních služeb	98,9	ekologické havárie 98,9		SŽP	100%	98,2	
3741	Ochrana druhů a stan				SŽP	100%		
3741	5139 Nákup materiálu jinde nezařa	5,1	revital.krajiny a ochr.památ.stromů 5,1		SŽP	100%	5,1	
3741	5169 Nákup ostatních služeb	75,4	revital.krajiny a ochr.památ.stromů 75,4		SŽP	100%	74,8	75,9
3741	5192 Poskyt. neinvest. příspěvky a	28,8	náhrady za uložená opatření 28,8	z.č.194/1992 Sb.	SŽP	100%	28,6	
3745	Péče o vzhled obcí a				ÚMA			
3745	5137 Drobný hm.dlouhodobý maje	500,0	projekt Společně (II) k udržitel.rozvoji městský mobiliář, dětská hřiště 500,0		SMM	240%	208,5	484,4
3745	5139 Nákup materiálu jinde nezařa	462,8	výsadba letniček 462,8		SMM	83%	560,1	446,0
3745	5169 Nákup ostatních služeb	16 855,8	čištění,sečení,odpadk.košé,dětská hřišt 16 855,8		SMM	87%	19 348,4	17 422,3
3745			projekt Společně (II) k udržitel.rozvoji revitalizace sídelní zeleně II		ÚMA			
3745	5171 Opravy a udržování	933,3	stromy,keře,záhony,zeleň,mobiliář,děts 933,3		OIN			
3745	5221 Neinv.transfery obecně prosp	896,6	o.p.s. Park Rochus 896,6		SMM	38%	2 430,1	506,6
3753	Monitoring ke zjišťov				ÚMA			
3753	5166 Konzultační, poradenské a p		monitoring hluku		SMM	50%	1 799,2	943,8
3753	5169 Nákup ostatních služeb	60,2	monitoring hluku 60,2	30 přesun z 2015	SMM	201%	30,0	
3792	Ekologická výchova :				SMM			
3792	5139 Nákup materiálu jinde nezařa	60,0	propagace třídění odpadů 60,0	60 přesun z 2015	SMM	100%	60,0	
3792	5169 Nákup ostatních služeb	71,3	Den Země a Stromů, propag.materiály 71,3		SMM	64%	110,8	127,2
Oddíl 37 - Ochrana životního prostředí		42 437,4				90%	47 238,1	40 538,0
3900	Ost.činn.souvis.se slu				ÚMA			
3900	5137 Drobný hm.dlouhodobý maje		projekt Meziobecní spolupráce		ÚMA			
Oddíl 39 - Ost.činnosti pro obyvatelstvo							25,0	0,1
druhá sk. 3 - Služby pro obyvatelstvo		224 270,2				90%	249 926,9	212 345,7
4136	Dávky pěstounské pé				OSS	100%		
4136	5136 Knihy, učební pomůcky a tis		služby pěstounské péče		OSS	100%	5,0	0,5
4136	5169 Nákup ostatních služeb	1 107,0	služby pěstounské péče 1 107,0		OSS	101%	1 099,1	106,4
4136	5175 Pohoštění		služby pěstounské péče		OSS	100%	5,0	1,8
4319	Ost.výdaje souvis.se :				OSS			
4319	5169 Nákup ostatních služeb	30,4	Signál v tísni 30,4		OSS	101%	30,2	23,4
4319	5175 Pohoštění	14,4	pro děti z DD a ústavů 14,4		OSS	101%	14,3	14,0
4319	5222 Neinv.transfery občanským s	549,8	Charita - azyl.bydlení Cusanus 549,8	ul. Průmyslová	OSS	100%	549,8	546,7
4333	Domovy-penzióny pr				OSS			
4333	5166 Konzultační, poradenské a p				OSS			

Paragraf	Položka	2016 Verze 4.2 z 24.11.2015		Poznámka	Správce Státní správa	Změna 16 / 15	2015 Rozpočet	2014 Prosinec
		Rozpočet	Rozklad					
4333	5221 Neinv.transfery obecně prosp.	903,0	o.p.s. Petrklíč- matky s dětmi v nouzi	903,0	smlouva o spolupráci			
4349	5136 Knihy, učební pomůcky a tis		projekt Zavádění standardů kvality SPC				803,4	897,6
4349	5178 Nájemné za nájem s právem	200,0	soc.sluzby-ochr.děť: osobní a věcné vý	200,0	leasing auta			
4357	5331 Neinvest. přísp. zřízeným pří	1 669,0	Senior centrum UH, p.o.				50,0	19,7
4357			na provoz	1 669,0	plus 600 v rezervě			
4359	5169 Nákup ostatních služeb	50,0	opatrovnictví nesvéprávných osob	50,0			1 698,8	1 780,2
4359			opatrovnictví nesvéprávných osob					
4379	5162 Služby telekomunikací a radí	10,1	Linka SOS	10,1			10,3	
4379	5222 Neinv.transfery občanským s	70,0	Klub důchodců - akce pro seniory	70,0	smlouva o spolupráci		10,1	6,7
druhá sk. 4 - Sociální věci a politika zaměstnanosti		4 603,7				72%	6 437,7	7 783,6
5212	5134 Prádlo, oděv, obuv	13,4	sklad CO	13,4				
5212	5137 Drobný hm.dlouhodobý maje	12,4	vybavení skladu (lehátko, deky,...)	12,4				
5212	5153 Plyn	38,2	sklad CO	38,2				
5212	5154 Elektrická energie	14,6	sklad CO	14,6				
5212	5169 Nákup ostatních služeb	33,7	revize, kmitočty, ...	33,7				
5212	5171 Opravy a udržování	70,3	varovací systém a kryt CO v kině Hvěz	70,3			40,0	
5299	5134 Prádlo, oděv, obuv						13,3	22,1
5299	5167 Služby školení a vzdělávání	14,4	protipovodňová činnost	14,4			14,3	
5299	5169 Nákup ostatních služeb	155,4	řešení mimoř.sit.ve spolupr.s jinými or	155,4			28,5	6,9
5299			protipovodňová činnost					
5311	5011 Platy zaměstnanců v pracovn	9 627,1	28 zaměstnanců (tabulk.) vč. stálé služ	9 627,1			9 279,0	8 469,2
5311	5021 Ostatní osobní výdaje	19,3		19,3			18,6	
5311	5031 Povinné pojistné na soc. zab.	2 411,6		2 411,6			2 324,4	2 126,1
5311	5032 Povinné pojistné na veřejné z	866,4		866,4			834,8	765,4
5311	5038 Povinné pojistné na úrazové	40,4		40,4			37,2	
5311	5132 Ochranné pomůcky	15,8		15,8			15,7	9,7
5311	5134 Prádlo	210,4	výstroj pro nové strážníky a obměna op	210,4			208,8	203,4
5311	5136 Knihy	1,0		1,0			1,0	0,9
5311	5137 Drobný hm.dlouhodobý maje	105,9	běžné požadavky	105,9			105,1	9,2
5311	5139 Nákup materiálu jinde nezařa	117,7		117,7			115,8	73,6
5311	5154 Elektrická energie	9,8	Městský kamerový systém	9,8			9,8	3,6
5311	5156 Pohonné hmoty a maziva	195,9	provoz 3 služebních automobilů	195,9			194,4	219,7
5311	5161 Služby pošt	1,2		1,2			1,2	
5311	5162 Služby telekomunikací a radí	60,8		60,8			60,3	25,5
5311	5163 Služby peněžních ústavů	47,9	pojištění - odpovědnost za škodu	47,9			57,5	41,6
5311	5164 Nájemné	205,5	měření rychlosti vozidel apod.	205,5			204,0	190,1

Paragraf	Položka	2016 Verze 4.2 z 24.11.2015		Poznámka	Správce Státní správa	Změna 16 / 15	2015 Rozpočet	2014 Prosinec
		Rozpočet	Rozklad					
5311	5166 Konzultační, poradenské a p	2,8		2,8	MP	100%	2,8	
5311	5167 Služby školení a vzdělávání	35,8	kurz pro nové strážníky a seminář vedc	35,8	MP	101%	35,5	5,8
5311	5169 Nákup ostatních služeb	88,4	TKO, stělnice, úklid, ...	88,4	MP	101%	87,7	61,7
5311	5171 Opravy a udržování	179,1		179,1	MP	101%	177,8	151,7
5311	5173 Cestovné (tuzemské i zahran	6,4		6,4	MP	100%	6,4	0,1
5311	5179 Ostatní nákupy jinde nezařaz	6,9		6,9	MP	101%	6,8	6,6
5311	5361 Nákup kolků	8,1	prolongační zkoušky strážníků	8,1	MP	101%	8,0	6,4
5311	5362 Daně a poplatky	2,2		2,2	MP	100%	2,2	
5311	5424 Náhrady mezd v době nemoc	130,2	nemocenské dávky za 1.-14.den	130,2	PO	93%	139,5	
5512 Požární ochr.- dobrov	5019 Ostatní platy				ÚKS			3,2
5512	5021 Ostatní osobní výdaje	171,9	Jednotky SDH	171,9	ÚKS	104%	165,4	
5512	5029 Platby za provedenou práci j	26,6	Jednotky SDH - refundace	26,6	ÚKS	101%	26,4	
5512	5031 Povinné pojistné na soc. zab.	43,0	Jednotky SDH	43,0	ÚKS	104%	41,4	
5512	5032 Povinné pojistné na veřejné z	15,5	Jednotky SDH	15,5	ÚKS	134%	11,6	
5512	5132 Ochranné pomůcky	43,7	Jednotky SDH	43,7	ÚKS	101%	43,4	51,3
5512	5134 Prádlo, oděv, obuv	23,9	Jednotky SDH	23,9	ÚKS	101%	23,7	8,5
5512	5137 Drobný hm.dlouhodobý maje	32,8	Jednotky SDH	32,8	ÚKS	46%	71,6	32,0
5512	5139 Nákup materiálu jinde nezař	53,7	Jednotky SDH	53,7	ÚKS	101%	53,3	49,9
5512	5151 Studená voda	7,8	Jednotky SDH	7,8	ÚKS	103%	7,6	9,6
5512	5153 Plyn	65,4	Jednotky SDH	65,4	ÚKS	87%	74,9	57,3
5512	5154 Elektrická energie	87,3	Jednotky SDH	87,3	ÚKS	100%	87,4	33,6
5512	5156 PHM	36,2	Jednotky SDH	36,2	ÚKS	101%	35,9	32,6
5512	5164 Nájemné	0,9	Jednotky SDH	0,9	ÚKS	100%	0,9	0,4
5512	5169 Nákup ostatních služeb	45,2	Jednotky SDH	45,2	ÚKS	101%	44,9	46,1
5512	5171 Opravy a udržování	101,4	Jednotky SDH	101,4	ÚKS	101%	100,6	68,5
5512	5175 Pohoštění	10,4	Jednotky SDH	10,4	ÚKS	101%	10,3	
5512	5222 Neinv.transfery občanským s	45,4	na slavnost.příležitosti SDH	4,4	ÚKS	179%	25,4	20,9
5512			SDH Vésky - O pohár starosty města	21,0	ÚKS			
5512			SDH Jarošov - hasičské soutěže	10,0	ÚKS			
5512			SDH Mařatice - hasičské soutěže	10,0	ÚKS			
5512	5362 Platby daní a poplatků státní				ÚKS			
5512	5492 Dary obyvatelstvu		Jednotky SDH		ÚKS			
5599 Ost.záležit.požární oc 5599	5169 Nákup ostatních služeb		řešení mimoř.sit.ve spolupr.s jinými orgány		ÚKS 100% SMM		154,2	
druhá sk. 5 - Bezpečnost státu a právní ochrana		15 560,1				103%	15 115,7	12 848,8

Paragraf	Položka	2016 Verze 4.2 z 24.11.2015		Poznámka	Správce	Státní správa	Změna 16 / 15	2015 Rozpočet	2014 Prosinec
		Rozpočet	Rozklad						
6112	Zastupitelstva obcí								
6112	5019 Ostatní platy	65,0	náhrada ušlého výdělku 6,0 náhrady neuv. členům ZM (OSVČ) 59,0		PO	1%	103%	63,0	69,5
6112	5021 Ostatní osobní výdaje	1 390,6	komise a výbory - běžná činnost 1 254,8 komise a výbory - pracovní cesty v záj 135,8	člen ZM = skut.na pol člen ZM = skut.na pol	PO	1%	93%	1 500,4	666,5
6112	5023 Odměny členů zastupitelstev	3 392,3	členové zastupitelstva 3 392,3	ZM 18, RM 5, Vedení 4	PO	1%	100%	3 396,5	3 973,7
6112	5029 Ostatní platby za provedenou	148,0	refundace mzdy zastupitele města 148,0		PO	1%	104%	142,4	
6112	5031 Povinné pojistné na soc. zab.	1 195,7	1 195,7		PO	1%	94%	1 271,0	672,0
6112	5032 Povinné pojistné na veřejné z	430,5	430,5		PO	1%	121%	355,7	315,9
6112	5039 Ost.povinné pojistné plac. za	51,8	refundace mzdy zastupitele města 51,8		PO	1%	102%	50,9	
6112	5041 Odměny za užití duševního v	131,4	ceny města 131,4	Sportovci, Město, V. Bouček	KŠS		131%	100,6	151,7
6112	5162 Služby telekomunikací a radi	119,5	provoz mobilních telefonů 119,5	uvolnění členové ZM	OSI	1%	81%	148,4	48,3
6112	5163 Služby peněžních ústavů	14,6	zahraniční cesty 14,6	členové ZM	OSI		101%	14,5	15,2
6112	5167 Služby školení a vzdělávání	58,0	58,0	členové ZM	OSI		101%	57,6	34,7
6112	5169 Nákup ostatních služeb	174,8	společenské akce města 114,0 činnosti "Vedení" města 20,5 zasedání ZM (sál) a RM (výjezdní) 40,3		KŠS ÚKS OSI		72%	242,9	205,2
6112	5173 Cestovné (tuzemské i zahran	165,0	členové ZM 165,0		OSI		101%	163,8	113,5
6112	5175 Pohoštění	708,8	členové "vedení" ZM 112,2 činnost ZM a RM 105,4 akce města 360,5 slavnost. otevření investic města 100,0 komise a výbory 30,7	25 kávozar zased.RM	OSI, ÚKS OSI KŠS KŠS		109%	650,9	379,6
6112	5176 Účast.popl.na konference	38,0	38,0	členové ZM	OSI		101%	37,7	11,8
6112	5179 Ostatní nákupy jinde nezařaz	107,8	ostatné 107,8		KŠS		101%	107,0	107,1
6112	5192 Poskyt. neinvest. příspěvky a		nízký počet ZTP zaměstnanců		PO	49%			
6112	5194 Věcné dary	273,9	přijetí, tomboly, vstup.ples apod. 200,0 parnerská města 17,2 pracovní cesty - osoby v zájmu města 56,7	ne člen ZM nebo zaměstnec	KŠS KŠS KŠS		96%	284,9	306,4
6112	5222 Neinv.transfery občanským s	6 519,4	Dotace na individuální žádosti 350,0 Podpora činnost spolků v KK 1 000,0 Fond obnovy historické architektury 339,4 Fond životního prostředí 110,0 Fond mládeže a vzdělávání 200,0 Fond sportu 2 950,0 Fond kultury 420,0 Fond cestovního ruchu 50,0 Fond sociální pomoci a prevence 1 100,0	celoroční Program celoroční Program 119,4 z2015; jednoráz jednoráz. Program jednoráz. Program jednoráz. Program jednoráz. Program jednoráz. Program	EKO EKO ÚMA SMM KŠS KŠS KŠS KŠS OSS	102%	6 370,1	6 020,4	

Paragraf	Položka	2016 Verze 4.2 z 24.11.2015		Poznámka	Správce	Státní správa	Změna 16 / 15	2015 Rozpočet	2014 Prosinec
		Rozpočet	Rozklad						
6112	5229 Ost.neinv.transfery nezisk.a	339,3	Členské příspěvky města:	mimo svazky obcí	OSI		101%	334,9	336,4
6112			<i>Svaz měst a obcí ČR</i> 56,5		OSI				
6112			<i>SHS ČMS (úhrada do 31.3.)</i> 25,7		OSI				
6112			<i>Region Slovácko (6 Kč/obyv. termín</i> 154,0		OSI				
6112			<i>Kolekt.člen.ve sdruž.hasičů Čech,Mo</i> 25,7		OSI				
6112			<i>Český institut interních auditorů</i> 3,0		OSI				
6112			<i>sdružení tajemníků MěÚ</i> 5,0		OSI				
6112			<i>člen Programu Zdravé město</i> 50,0		OSI				
6112			<i>člen Asociace měst pro cyklisty</i> 10,0		OSI				
6112			Dotace na individuální žádosti	plán na pol.5222	EKO				
6112			Česká komora autorizovaných architekt 6,0		ÚMA				
6112			Česká komora autorizovaných inženýrů 3,0		OIN				
6112			Sdružení pro rozvoj veřejného osvětlen 0,4		SMM				
6112			peněžní fondy spravované KŠS	plán na pol.5222	KŠS				
6112	5329 Ost.neinv.dotace veř.rozp.úze	184,1	Přísp. na členství ve sdruženích	svazky obcí	OSI		101%	181,7	202,6
6112			<i>Mikroregion Dolní Poolšaví</i> 55,8		OSI				
6112			<i>Sdružení obcí pro rozvoj Bařova kan</i> 128,3		OSI				
6112	5424 Náhrady mezd v době nemoc	64,6	nemocenské dávky za 1.-14.den 64,6		PO	1%	87%	74,5	
6112	5492 Dary obyvatelstvu	20,3	komise a výbory 20,3	ne člen ZM	OSI		101%	20,1	20,0
6112	5660 Neinvest.půjčené prostředky	5 325,8	Půjčky z FRB - fyzické osoby 5 325,8		EKO		75%	7 081,4	7 305,4
6115	Volby do zastupitelst		volby do komunálního zastupitelstva		PO	100%			8,7
6115	5021 Ostatní osobní výdaje	600,0	volby do komunálního zastupitelstva 600,0	Zlínský kraj	PO	100%			721,5
6171	Činnost místní správy	74 624,2	237 zaměstnanců (tabulková místa)			49%	99%	75 732,0	67 160,7
6171			běžný provoz 66 757,3		PO	49%			
6171			projekt Veřejně prospěšné práce 1 920,0	dotace Úřadu práce	PO				
6171			projekt eGON	vč.dotace EU	OSI				
6171			projekt Místní agenda 21 14,4	vč.dotace EU	ÚMA				
6171			Pěstounská péče 497,3		OSS	100%			
6171			výkon sociální práce 1 073,0	dotace MPSV	OSS	100%			
6171			soc.slужby-ochr.dětí: osobní a věcné vý 4 362,2	dotace MPSV	OSS	100%			

Paragraf	Položka	2016 Verze 4.2 z 24.11.2015		Poznámka	Správce	Státní správa	Změna 16 / 15	2015 Rozpočet	2014 Prosinec
		Rozpočet	Rozklad						
6171	5021 Ostatní osobní výdaje	2 126,7	dohody o provedení práce	běžný provoz	PO		103%	2 069,9	2 089,6
6171			z toho si rezervuje: EKO	32,2	PO				
6171			PO	177,5	PO				
6171			SMM	754,9	PO				
6171			OIN	30,2	PO				
6171			KŠS	648,8	PO				
6171			OSI	58,9	PO				
6171			ÚMA	23,5	PO				
6171			ÚKS	400,0	PO				
6171			OSS	0,7	PO				
6171	5024 Odstupné	142,2		142,2	PO	49%	104%	136,8	
6171	5031 Povinné pojistné na soc. zab.	18 656,1	pojistné za zaměstnance	25 % z mezd	PO	49%	98%	19 114,0	17 247,4
6171			běžný provoz	16 689,3	PO	49%			
6171			projekt Veřejně prospěšné práce	480,0	PO				
6171			projekt Místní agenda 21	3,6	ÚMA				
6171			Pěstounská péče	124,3	OSS	100%			
6171			výkon sociální práce	268,3	OSS	100%			
6171			soc.služby-ochr.děť: osobní a věcné vý	1 090,6	OSS	100%			
6171	5032 Povinné pojistné na veřejné z	6 716,3	pojistné za zaměstnance	9 % z mezd		49%	99%	6 816,4	6 261,9
6171			běžný provoz	6 008,3	PO	49%			
6171			projekt Veřejně prospěšné práce	172,8	PO				
6171			projekt Místní agenda 21	1,3	ÚMA				
6171			Pěstounská péče	44,8	OSS	100%			
6171			výkon sociální práce	96,5	OSS	100%			
6171			soc.služby-ochr.děť: osobní a věcné vý	392,6	OSS	100%			
6171	5038 Povinné pojistné na úrazové	321,9	pojištění prac.úrazu a nemoci z povolání	321,9	PO	49%	108%	297,0	323,7
6171	5132 Ochranné pomůcky	29,2	úklid a údržba radnice	19,1	SMM	49%	101%	29,0	7,0
6171			zkušební komisaři	10,1	DSA	100%			
6171	5134 Prádlo, oděvy, obuv	55,8	pracovní pomůcky pro OSI		OSI		101%	55,5	39,5
6171			pracovní pomůcky SMM	28,7	SMM	49%			
6171			pracovní pomůcky pro SŽP	19,3	SŽP	98%			
6171			pracovní pomůcky pro OIN	7,8	OIN				
6171	5136 Knihy, učební pomůcky a tis	262,8	běžný provoz	213,8	OSI	49%	101%	260,7	116,7
6171			Sociální fond	1,0	EKO	49%			
6171			soc.služby-ochr.děť: osobní a věcné vý	48,0	OSS	100%			

Paragraf	Položka	2016 Verze 4.2 z 24.11.2015		Poznámka	Správce	Státní správa	Změna 16 / 15	2015 Rozpočet	2014 Prosinec	
		Rozpočet	Rozklad							
6171	5137 Drobný hm.dlouhodobý majek	3 662,9	provoz radnice	922,4		SMM	49%	132%	2 766,8	2 972,0
6171			moderniz.a obnova společ.prostor	600,0	budovy MěÚ	SMM	25%			
6171			Facility Management	30,9		SMM				
6171			běžné potřeby odb.dopravy	30,2		SMM				
6171			výpočetní a ostatní technika	2 046,7		OSI	49%			
6171			soc.slужby-ochr.dětí: osobní a věcné vý	32,7	dotace MPSV	OSS	100%			
6171	5139 Nákup materiálu jinde nezařa	1 916,0	Sociální fond			EKO	49%	101%	1 898,6	1 373,8
6171			provoz EKO vč. zased.místnosti	3,0		EKO				
6171			společenské akce města	78,7		KŠS				
6171			kancelářské potřeby radnice	403,0		OSI	49%			
6171			OIK (tonery, inkousty, kabely, prodluž	551,0		OSI	49%			
6171			provoz radnice	808,5		SMM	49%			
6171			budova dopravy - státní správa	21,8		DSA	100%			
6171			soc.slужby-ochr.dětí: osobní a věcné vý	50,0	dotace MPSV	OSS	100%			
6171	5151 Studená voda	398,4	provoz radnice	298,4		SMM	49%	134%	298,1	245,7
6171			soc.slужby-ochr.dětí: osobní a věcné vý	100,0	dotace MPSV	OSS	100%			
6171	5153 Plyn	1 235,0	provoz radnice	1 135,0		SMM	49%	93%	1 329,6	772,7
6171			soc.slужby-ochr.dětí: osobní a věcné vý	100,0	dotace MPSV	OSS	100%			
6171	5154 Elektrická energie	1 647,9	provoz radnice	1 547,9		SMM	49%	105%	1 573,4	1 229,5
6171			soc.slужby-ochr.dětí: osobní a věcné vý	100,0	dotace MPSV	OSS	100%			
6171	5156 Pohonné hmoty a maziva	618,4	provoz radnice	498,4		SMM	49%	117%	528,9	317,3
6171			soc.slужby-ochr.dětí: osobní a věcné vý	120,0	dotace MPSV	OSS	100%			
6171	5161 Služby pošt	1 318,4	běžný provoz radnice	1 304,0		OSI	49%	101%	1 308,6	1 006,0
6171			soc.slужby-ochr.dětí: osobní a věcné vý	14,4	dotace MPSV	OSS	100%			
6171	5162 Služby telekomunikací a radi	1 040,3	telefony (i mobilní) a internet	890,3		OSI	49%	112%	932,2	667,4
6171			soc.slужby-ochr.dětí: osobní a věcné vý	150,0	dotace MPSV	OSS	100%			
6171	5163 Služby peněžních ústavů	10,4	pojišt.zahr.cest, vratky poj.ukonč.prac.ı	10,4		OSI		101%	10,3	0,4
6171	5164 Nájemné	78,0				OSI		48%	161,2	71,3
6171			sociální fond	3,2		EKO	49%			
6171			čistící rohože, popelnice, kontejnery	74,8		SMM	49%			
6171	5166 Konzultační, právní a porad.	447,4	poradci, rating,konzultace VERA, ...	128,7		EKO	10%	152%	295,1	422,1
6171			údržba sítí, služby GIS, ...	93,6		OSI	25%			
6171			psychotesty,zdrav.prohl.,odbor.práce,pr	20,6		PO	49%			
6171			projekt Vzdělávání zaměstnanců			PO				
6171			elektro a plyno revize	54,5		SMM	49%			
6171			požadavky OIN			OIN				
6171			analýzy, konzultace, ...	150,0		ÚKS				
6171			správ.řízení - tlumočník a posudky			DSA	100%			

Paragraf	Položka	2016 Verze 4.2 z 24.11.2015		Poznámka	Správce	Státní správa	Změna 16 / 15	2015 Rozpočet	2014 Prosinec			
		Rozpočet	Rozklad									
6171	5167 Školení a vzdělávání	1 540,3	vzdělávání vstupní, průběžné, vedoucí,	556,9		PO	49%	132%	1 167,1	775,4		
6171			soc.sluzby-ochr.dětí: osobní a věcné vý	400,0		OSS						
6171			odbory a útvary	583,4		odbory						
6171	5168 Služby zpracování dat	1 973,9	konverze datových exportů (GIS, Účto,	1 973,9		OSI	49%	101%	1 959,2	2 276,3		
6171	5169 Nákup ostatních služeb	8 574,9	sociální fond	1 103,0		EKO	49%	112%	7 674,5	7 124,5		
6171			stravování	2 264,2		EKO	49%					
6171			PCO, rating, daňový a pod.poradci	512,4		EKO	25%					
6171			stáže na MěÚ,inzerce volných pracovni	673,0		PO						
6171			provoz radnice, Facility Management	1 058,9		SMM						
6171			akce města, slavnostní ocenění,...	30,3		KŠS						
6171			vnitřní správa	39,4		OSI						
6171			výpočetní a ostatní technika	1 227,0		OSI	49%					
6171			projekt Technol.centrum	523,0		do 2018 udržitelnost i	OSI					
6171			graf.manuál vizuálního stylu města	495,0		95 z roku 2015	ÚMA					
6171			monitoring tisku, konzultace, ...	172,5			ÚKS					
6171			externí audit města	165,0			ÚIA				49%	
6171			soudní překlady, znal.posudky, rozhodí	101,2		státní správa	DSA				100%	
6171			soc.sluzby-ochr.dětí: osobní a věcné vý	210,0		dotace MPSV	OSS				100%	
6171			5171 Opravy a udržování	1 275,9		kartotéky	50,7				servis majetku (kartot	OSI
6171	výpočetní a ostatní technika	505,6				OSI	49%					
6171	provoz radnice	699,4				SMM	49%					
6171	vyvolávací systém	20,2				DSA	100%					
6171	5172 Programové vybavení	712,6	licence, antiviry, aplikace apod.	712,6	do 60 tis. Kč/kus	OSI	49%	101%	707,3	1 402,4		
6171	5173 Cestovné (tuzemské i zahrani	494,5	tajemník, odbory a útvary	494,5		odbory		100%	495,6	288,5		
6171	5175 Pohoštění	150,8	sociální fond	11,4		EKO		100%	151,1	119,3		
6171			výběrová řízení	8,0		personální					PO	49%
6171			porady ředitelů p.o.UH a spr.obvodu	10,0		školství					KŠS	
6171			nápojový automat - soc.odbor	5,0							OSS	100%
6171			tajemník, odbory a útvary	116,4							odbory	
6171	5176 Účast.popl.na konference	76,4	konference EKO	5,2		EKO		101%	75,8	24,7		
6171			konference PO	12,4		PO						
6171			konference SMM	14,1		SMM						
6171			konference KŠS	7,6		KŠS						
6171			konference OSI	20,0		OSI						
6171			konference ÚKS	7,5		ÚKS						
6171			konference ÚIA	9,6		ÚIA						

Paragraf	Položka	2016 Verze 4.2 z 24.11.2015		Poznámka	Správce	Státní správa	Změna 16 / 15	2015 Rozpočet	2014 Prosinec
		Rozpočet	Rozklad						
6171	5179 Ostatní nákupy jinde nezařaz	112,7	ošatné - KST (společenské záležitosti)	64,6	KŠS		101%	111,8	96,8
6171			ošatné - KST (tajemník)	12,1	OSI				
6171			ošatné - EKO (státní dozor na plese)	10,7	EKO	100%			
6171			ošatné - DSA (matrikářky)	25,3	DSA	100%			
6171	5192 Poskyt. neinvest. příspěvky a	60,7	běžný provoz radnice		OSI	49%	101%	60,2	5,7
6171			náhrady účastníkům správních řízení	10,1	OSA	100%			
6171			sociální pohřby	50,6	OSS	100%			
6171	5194 Věcné dary	3,2			OSI		97%	3,3	
6171			Sociální fond	3,2	EKO	49%			
6171	5361 Nákup kolků	19,3	běžný provoz radnice - žádosti	19,3	OSI		101%	19,2	7,6
6171	5362 Platby daní a poplatků státní	62,0	poplatky EKO		EKO		101%	61,5	12,6
6171			soudní poplatky	25,8	PO				
6171			poplatky OSI	36,2	OSI				
6171	5424 Náhrady mezd v době nemoc	1 034,8	nemocenské dávky za 1.-14.den	1 034,8	PO	49%	116%	888,7	698,7
6171	5499 Ost.neinvest. transfery obyva	1 534,3	Soc.fond (osobní konta a přisp.na penz	1 534,3	EKO	49%	110%	1 398,6	1 321,7
6310	6310 Obec.příjmy a výdaje	3 980,0	úroky - UniCredit Bank 2010	3 390,0	EKO		87%	4 555,9	4 952,1
6310			- Česká spořitelna 2008	490,0	EKO				
6310			- Česká spořitelna 2006	20,0	EKO				
6310			- Komerční banka 2004	80,0	EKO				
6310	5163 Služby peněžních ústavů	6 964,2	bankovní poplatky	408,0	EKO	49%	89%	7 855,0	8 739,6
6310			zajištění úvěru UCR 2010	4 418,2	EKO				
6310			zajištění úvěru ČS 2008	2 138,0	EKO				
6310	5179 Ostatní nákupy jinde nezařaz	152,9	provize správců CP a popl.SCP	152,9	EKO			151,8	5,4
6320	6320 Pojištění funkčně nes	1 810,0	pojištění majetku,zaměstnanců a odpov	1 810,0	EKO	2%	114%	1 586,6	1 496,5
6320	5169 Nákup ostatních služeb	124,6	makléř - mandátní odměna	124,6	EKO		101%	123,7	36,0
6399	6399 Ostatní finanční oper	31 323,1	daň z příjmu PO za činnost UH	28 500,0	EKO		87%	36 096,9	31 342,4
6399			DPH - odvedeno z příjmů	5 368,3	EKO				
6399			- uplatněná vratka z výdajů	-2 545,2	EKO				
6409	6409 Ostatní činnosti jinde	9,9	Ztráty a nálezy - uplatnění nálezného	9,9	OSI		101%	9,8	
6409	5901 Nespecifikované rezervy	13 230,0	naléhavé situace 1% příjmů tř. 1 až 3	4 580,0	EKO		242%	5 461,3	
6409			rozpis.rezerva 1,5% příjmů tř. 1 až 3	7 050,0	EKO				
6409			přísp.org. -spoluúčasti dotač.projektů	1 000,0	EKO				
6409			- Senior centrum	600,0	EKO				
druhá sk. 6 - Všeobecná veřejná správa a služby		212 048,5					101%	210 682,2	188 721,7
BĚŽNÉ VÝDAJE CELKEM		482 680,6					95%	510 618,5	445 068,6
CELKEM BĚŽNÝ ROZPOČET		42 956,9					169%	25 347,8	100 790,6

Paragraf	Položka	2016 Verze 4.2 z 24.11.2015		Poznámka	Správce Státní správa	Změna 16 / 15	2015 Rozpočet	2014 Prosinec
		Rozpočet	Rozklad					
B - KAPITÁLOVÝ ROZPOČET								
druhá třída 3 - KAPITÁLOVÉ PŘÍJMY								
2219	Ost.záležit. pozem. k	3113 Příjmy z prodeje ost. hmotnéh			SMM			
2219		3122 Přijaté příspěvky na pořízení d	200,0	Plánovací smlouvy 200,0	ÚMA		200,0	287,0
3639	Komun. služby a úze	3111 Příjmy z prodeje pozemků	524,7	prodej pozemků 524,7	SMM	8%	6 412,3	13 965,4
5311	Bezpečnost a veřejný	3113 Příjmy z prodeje ost. hmotnéh	75,2	obměna vozového parku MP 75,2	MP			97,0
5512	Požární ochrana - dol	3113 Příjmy z prodeje ost. hmotnéh	60,5	obměna vozového parku JSDH 60,5	ÚKS	100%	60,3	
6171	Činnost místní správy	3113 Příjmy z prodeje ost. hmotnéh	82,1	obměna vozového parku MěÚ 82,1	SMM	49%	81,8	99,0
druhá tř. 3 - Kapitálové příjmy			942,5			4%	21 857,6	15 169,6
druhá třída 4, seskupení položek 42 - INVESTIČNÍ PŘIJATÉ TRANSFERY								
	4216 Ost.inv. přijaté transfery ze stá		20 319,8		EKO OSI ÚMA OIN OIN	30%	67 384,9	25 070,2
				projekt (výzva 22) Konsolid.IT infrastr 4 240,8 přesun z 2015				
				rekonstr.budovy Šafaříkova 961 9 000,0 přesun z 2015				
				Rochus (1) - Revit. a zpřístupnění 779,0 přesun z 2015				
				odkanalizování RD v ulici Sokolovská 6 300,0 přesun z 2015				
	4222 Invest. přijaté transfery od kraj		2 000,0	rek.Městského fotbal.stadionu M.Valer 2 000,0 přesun z 2015	OIN	100%	2 000,0	400,0
druhá tř. 4 - b) Přijaté dotace investiční			22 319,8			26%	85 267,2	36 443,4
KAPITÁLOVÉ A INVESTIČNÍ PŘÍJMY CELKEM			23 262,3			22%	107 124,8	51 613,0

Paragraf	Položka	2016 Verze 4.2 z 24.11.2015		Poznámka	Správce Státní správa	Změna 16 / 15	2015 Rozpočet	2014 Prosinec
		Rozpočet	Rozklad					
druhá třída 6 - KAPITÁLOVÉ VÝDAJE								
2212 Silnice	6119 Ost.nákup dlouhod.nehm.maj.				SMM			
2212	6121 Budovy, haly a stavby	11 422,9	Zastávka MHD Sokolovská	3 000,0	OIN	51%	22 312,1	2 212,6
2212			rek.ul.Květinová	6 736,0	OIN			
2212			rek.ul.Příkrá x Radovy (PD)	386,9	OIN			
2212			drobná PD na komunikace	300,0	SMM			
2212			ul.Pod Kopcem - sanace svahu	1 000,0	SMM			
2219 Ost.záležit. pozem. k	6119 Ost.nákup dlouhod.nehm.maj.				ÚMA			
2219	6121 Budovy, haly a stavby	2 577,0			SMM	4%	59 242,5	22 088,3
2219			Park.sídl.Pod Svahy+veř.prostr.ul.28.ří	337,0	OIN			
2219			bezbar.trasa (2) Štěpnice-bus nádraží	190,0	OIN			
2219			chodníky ul.1.máje po Na Vyhlídce	900,0	OIN			
2219			silniceII/497: Jarošov- OK Kaufland	800,0	OIN			
2219			parkoviště u hřbitova Mařatice	350,0	OIN			
2321 Odvádění a čištění ve	6121 Budovy, haly a stavby	11 760,5	odvedení odpadních vod Mí-Vé na ČO		OIN	37%	31 761,9	7 014,2
2321			PD odkanalizování ul. Průmyslová	1 786,6	OIN			
2321			odkanaliz.RD v ulici Sokolovská	9 017,6	OIN			
2321			rek.vodovodů, kanal.a ČOV	956,3	SMM			
3113 Základní školy	6121 Budovy, haly a stavby	25 271,9			KŠS	98%	25 854,2	2 725,4
3113			rek. budovy Šafaříkova 961	25 271,9	OIN			
3231 Základní umělecké šk	6121 Budovy, haly a stavby	876,0	ZUŠ - projektová dokumentace	876,0	OIN	45%	1 934,3	176,7
3311 Divadelní činnost	6121 Budovy, haly a stavby	4 963,3	Sl.divadlo - povrchy interiérů	4 963,3	OIN		581,9	
3313 Filmová tvorba, distri	6121 Budovy, haly a stavby	650,0	kino Hvězda - zamezení zatékání	650,0	OIN	305%	212,8	401,2
3314 Činnosti knihovnické	6121 Budovy, haly a stavby	6 500,0	Depozitář knihovny v Mařaticích	6 500,0	OIN			
3319 Ostatní záležitosti ku	6111 Programové vybavení				OIN			
3319	6112 Ocenitelná práva	500,0	Animační virtuální prohlídka historick	500,0	OIN		554,9	442,1
3319	6122 Stroje, přístroje a zařízení	553,9	Model města (výukové info kiosky)	553,9	OIN		553,9	
3322 Zachov. a obnova kul	6121 Budovy, haly a stavby	16 850,0			SMM	86%	19 531,4	361,8
3322			Jezuit.kolej - zamezení vlhkosti	650,0	OIN			
3322			Budova 293 - bezbariér.přístup	14 000,0	OIN			
3322			dům Palackého nám. 238 (PD)	900,0	OIN			
3322			Výšina sv. Metoděje	1 300,0	OIN			
3329 Ost.zál.ochr.památek	6359 Inv.přísp. ost. přísp. org.	10,0	Sl.muzeum - Cena V. Boučka (sbírka)	10,0	KŠS	100%	10,0	80,0
3392 Zájmová činnost v ku	6121 Budovy, haly a stavby				OIN			
3392	6351 Invest. transfery zřiz.přísp.org.	303,8	Klub kultury - přísp.do fondu investic	303,8	KŠS			

Paragraf	Položka	2016 Verze 4.2 z 24.11.2015		Poznámka	Správce	Státní správa	Změna 16 / 15	2015 Rozpočet	2014 Prosinec
		Rozpočet	Rozklad						
3412 Sport.zařiz.v maj.obc	6121 Budovy, haly a stavby	8 889,3	PD Skateboardový park 300,0	u sport.haly	OIN		95%	9 324,8	1 211,7
3412			PD rek.sport.areálu u ZŠ Za Alejí 1 131,6	51,6 z r.2015	OIN				
3412			Aquapark - vzduchotechnika 100,0	přesun z 2015	OIN				
3412			Fotbal.stadion - rek.a dostavba 7 057,7	přesun z 2015	OIN				
3412			workoutové hřiště Smet.sady 300,0		KŠS				
3412	6351 Invest. transfery zřiz.přís	4 130,0	Sportoviště města p.o. 3 400,0	rolba - zimní stadion	KŠS		188%	2 198,0	
3412			Aquapark p.o. 730,0	přesun z 2015	KŠS				
3639 Komunální služby a t	6111 Programové vybavení				ÚMA				
3639	6121 Budovy, haly a stavby	1 340,0	rozvojové projekty OIN 350,0		OIN		413%	324,6	11 506,6
3639			rozvojové projekty a programy APR 600,0	300 z 2015	ÚMA				
3639			Metropolitní síť 390,0	z výnosu SMM min.rt	OSI				
3639	6130 Pozemky	1 000,0	výkupy pozemků 1 000,0	200 na Výšinu sv.Metoděje	SMM		49%	2 050,0	9 202,7
5311 Bezpečnost a veřejný	6111 Programové vybavení				MP				
5311	6122 Stroje, přístroje a zařízení	6 796,0	Kamerový systém - digitalizace 6 796,0	přesun z 2015	OIN		100%	6 796,0	635,5
5311	6123 Dopravní prostředky	376,0	obměna vozového parku MP 376,0		MP				359,9
5512 Požární ochrana - dol	6121 Budovy, haly a stavby				ÚKS			2 193,0	1 058,9
5512	6122 Stroje, přístroje a zařízení	302,5	čerpadla pro JSDH 302,5		ÚKS				50,0
6171 Činnost místní správy	6111 Programové vybavení	1 172,4	el.úřed.deska, rezervace,agendy VERA 772,4	nad 60 tis. Kč/kus	OSI				2 731,2
6171			webové stránky města - aktualizace 400,0		OSI				
6171	6121 Budovy, haly a stavby	2 000,0	rek. osobního výtahu radnice 2 000,0	přesun z 2015	OIN	49%	100%	2 000,0	1 376,4
6171	6122 Stroje, přístroje a zařízení	750,0	rotační kartotéka 750,0	přesun z 2015	OSI	49%	1204%	62,3	393,9
6171	6123 Dopravní prostředky	1 410,3	obměna vozového parku města 1 410,3		DSA	100%	332%	424,2	337,5
6171	6125 Výpočetní technika	1 402,5	servery, kopírky, tiskárny, ... 1 402,5		OSI	49%	20%	7 170,9	3 049,5
6171	6127 Umělecká díla a předměty	145,6	nákup uměleckých děl 94,7		KŠS		127%	114,8	32,0
6171			účast na charitat.aukcích - dražby 18,9		KŠS				
6171			malířské sympozium 32,0		KŠS				

Paragraf	Položka	2016		Poznámka	Správce	Státní správa	Změna 16 / 15	2015 Rozpočet	2014 Prosinec
		Rozpočet	Rozklad						
6409	Ostatní činnosti jinde	38 003,9	Spolufinanc.dotačních projektů	27 469,6	14729,6 přesun z 2015	EKO	208%	18 264,2	
6409	6901 Rezervy kapitálových výdajů		"běžné" požadavky odborů	1 134,4		EKO			
6409			Místní komise Jarošov	1 984,8	847,8 přesun z 2015	EKO			
6409			Místní komise Míkovice	640,7	203,7 přesun z 2015	EKO			
6409			Místní komise Vésky	693,7	365,7 přesun z 2015	EKO			
6409			Místní komise Sady	823,0		EKO			
6409			Místní komise Mařatice	3 527,0		EKO			
6409			Místní komise Štěpnice	1 484,7	289,7 přesun z 2015	EKO			
6409			Místní komise Rybárny	246,0	123,0 přesun z 2015	EKO			
KAPITÁLOVÉ VÝDAJE CELKEM		149 957,8					55%	270 935,7	114 118,7
CELKEM KAPIT.ROZPOČET		-126 695,5					77%	-163 810,9	-62 505,6

Paragraf	Položka	2016		Poznámka	Správce	Státní správa	Změna 16 / 15	2015 Rozpočet	2014 Prosinec
		Rozpočet	Rozklad						
C - FINANCOVÁNÍ - druhová třída 8									
	8115 Zm. stavu krátk.prostř.na BÚ	35 981,2	BÚ: vyrovnání příjm.a výdajů přesuny: převody z 2015	-42 501,3 78 482,5	plán: snížení hotovosti	EKO EKO	27%	132 855,7	666,6
	8117 Aktiv.krátk.oper.říz.likvid.-příj	85 000,0	portfolio CP, term.účty v bance, ...	85 000,0	prodej CP (vč.přesunu z 2015)	EKO	189%	45 000,0	
	8124 Uhrazené splátky dlouhodob.p	-37 342,6	UniCredit Bank 2010 (aquapark)	-11 470,6	do 30.09.2027	EKO	95%	-39 492,6	-39 492,6
			Komerční banka 2004 (bytová výstavb.	-1 240,0	do 31.04.2024	EKO			
			Česká spořitelna 2008 (kapit.výdaje)	-18 182,0	do 30.12.2019	EKO			
			Česká spořitelna 2006 (vzděláv.zóna)	-6 450,0	do 30.09.2016	EKO			
	8901 Operace z peněžních účtů orga	100,0	platba DPH - přenesená daňová povinn	100,0		EKO	100%	100,0	541,0
FINANCOVÁNÍ CELKEM (+ je čerpání fin.prostř.: - j		83 738,6	plánovaná ztráta				60%	138 463,1	-38 284,9

ČLENĚNÍ NA BĚŽNÝ A KAPITÁLOVÝ ROZPOČET									
Běžný rozpočet - příjmy		525 637,5		100,00%				535 966,3	545 859,2
- výdaje		482 680,6	podíl z běžných příjmů	91,83%				510 618,5	445 068,6
Běžný rozpočet - hospod. výsledek		42 956,9						25 347,8	100 790,6
Kapit.rozp. - příjmy (prodej majetku a dotace)		23 262,3						107 124,8	51 613,0
- výdaje (investice, daň, spl.úvěrů)		149 957,8						270 935,7	114 118,7
Kapitálový rozpočet - hospod.výsledek		-126 695,5						-163 810,9	-62 505,6
Kontrola		0,0						0,0	0,0

HOSPODARSKÝ VÝSLEDEK											
		2016		podíl z příjmů				Plnění		Plnění	
tř. 1 - Daňové příjmy		342 722,3	62%	9				102%	336 403,0	346 473,9	
tř. 2 - Nedaňové příjmy		112 466,7	20%	8				92%	121 911,3	123 230,9	
tř. 3 - Kapitálové příjmy		942,5	0%	7				4%	21 857,6	15 169,6	
tř. 4 - Přijaté dotace		92 768,3	17%	6				57%	162 919,2	112 597,8	
Příjmy celkem		548 899,8	100%	5				85%	643 091,1	597 472,2	
tř. 5 - Běžné výdaje		482 680,6	88%	4				95%	510 618,5	445 068,6	
tř. 6 - Kapitálové výdaje		149 957,8	27%	3				55%	270 935,7	114 118,7	
Výdaje celkem		632 638,4	115%	2				81%	781 554,2	559 187,2	
tř. 8 - Financování	plánovaná ztráta	83 738,6	-15%	1				60%	138 463,1	-38 284,9	
Kontrola		0,0			0%	25%	50%	75%	100%	0,0	0,0

Zkrácený rozpočet dle paragrafů a druhových skupin

Paragrafy a odvětvové skupiny Verze 4.2 z 24.11.2015	ROZPOČET roku 2016			Rozpočet 2015		
	Příjmy	Výdaje	Saldo	Příjmy	Výdaje	Saldo
1011 Udržování výrobního potenciálu zeměděls		4,4	-4,4		4,4	-4,4
1014 Ozdrav. hosp. zvířat, polních a spec. plodin		718,3	-718,3		613,7	-613,7
1036 Správa v lesním hospodářství	1 571,8	360,4	1 211,4	1 579,5	437,1	1 142,4
1037 Celospolečenské funkce lesů		155,8	-155,8		154,6	-154,6
1 - Zemědělství a lesní hospodářství	1 571,8	1 238,9	332,9	1 579,5	1 209,8	369,7
2115 Úspora energie a obnovitelné zdroje					6 060,0	-6 060,0
2141 Vnitřní obchod	548,5	3 760,5	-3 212,0	544,4	4 103,3	-3 558,9
2143 Cestovní ruch		1 179,0	-1 179,0		1 328,1	-1 328,1
2169 Ost. správa v průmyslu, stavebn.,obchodu	221,6		221,6	228,3		228,3
2212 Silnice		16 561,2	-16 561,2	67,5	28 129,6	-28 062,1
2219 Ost.záležit. pozem. komunikací	15 069,8	8 982,5	6 087,3	15 488,2	66 788,0	-51 299,8
2221 Provoz veřejné silniční dopravy		5 749,0	-5 749,0		5 783,9	-5 783,9
2229 Ost.záležitosti v silniční dopravě		999,0	-999,0		1 686,0	-1 686,0
2239 Ost.záležitosti vnitrozemské plavby		30,2	-30,2		30,0	-30,0
2299 Ost.záležit.v silniční dopravě	3 349,5		3 349,5	3 300,0		3 300,0
2310 Pitná voda	20,0	74,0	-54,0	20,0	61,5	-41,5
2321 Odvádění a čištění odpadních vod a naklád	117,0	13 233,1	-13 116,1	2 040,9	33 181,3	-31 140,4
2333 Úpravy drobných vodních toků		119,7	-119,7		118,8	-118,8
2369 Ost.správa ve vodním hospodářství		31,4	-31,4		31,2	-31,2
2 - Průmyslová a ost. odvětví hospod.	19 326,4	50 719,6	-31 393,2	21 689,3	147 301,7	-125 612,4
3111 Předškolní zařízení		4 278,8	-4 278,8		10 659,2	-10 659,2
3113 Základní školy	110,8	56 999,9	-56 889,1	110,0	69 445,2	-69 335,2
3114 Speciální základní školy		126,0	-126,0			
3117 První stupeň základních škol		3 275,7	-3 275,7		3 477,4	-3 477,4
3211 Činnost vysokých škol		1 009,6	-1 009,6		1 008,6	-1 008,6
3231 Základní umělecké školy		876,0	-876,0		1 934,3	-1 934,3
3299 Ostatní záležitosti vzdělávání	5 792,2	4 816,5	975,7	5 365,9	4 530,6	835,3
3311 Divadelní činnost		25 857,1	-25 857,1		24 678,8	-24 678,8
3313 Filmová tvorba, distribuce, kina a shroma	905,8	8 024,9	-7 119,1	1 295,7	8 113,8	-6 818,1
3314 Činnosti knihovnické		19 070,4	-19 070,4		14 446,5	-14 446,5
3319 Ostatní záležitosti kultury		1 713,6	-1 713,6		18 550,9	-18 550,9
3322 Zachování a obnova kulturních památek	7 234,7	21 487,4	-14 252,7	7 367,2	25 173,6	-17 806,4
3329 Ost.zál.ochr.památek a péče o kult.dědictv		70,5	-70,5	100,0	170,0	-70,0
3341 Rozhlas a televize		2 646,3	-2 646,3		2 626,6	-2 626,6
3392 Zájmová činnost v kultuře		14 025,8	-14 025,8		46,9	-46,9
3399 Ost.záležit. kultury, církví a sděl.prostř.		576,4	-576,4		1 072,7	-1 072,7
3412 Sportovní zařízení v majetku obce	6 415,6	25 758,1	-19 342,5	8 851,7	23 129,0	-14 277,3
3419 Ost.tělovýchovná činnost		5 994,7	-5 994,7		7 089,9	-7 089,9
3421 Využití volného času dětí a mládeže		1 012,9	-1 012,9		1 084,5	-1 084,5
3429 Ost.zájmová činnost a rekreace	30,0	119,8	-89,8	10,5	158,9	-148,4
3541 Prev.před drogami, alkoholem,nikotinem	28,4	28,2	0,2	28,0	28,0	
3612 Bytové hospodářství	31 851,9	27 044,5	4 807,4	32 560,9	27 667,0	4 893,9
3613 Nebytové hospodářství	14 088,6	10 147,5	3 941,1	14 705,3	9 690,9	5 014,4
3631 Veřejné osvětlení	581,0	5 858,8	-5 277,8	641,5	7 519,6	-6 878,1
3632 Pohřebnictví	885,7	2 249,7	-1 364,0	881,1	2 285,2	-1 404,1
3635 Územní plánování		367,7	-367,7		206,2	-206,2
3636 Územní rozvoj		371,8	-371,8		490,5	-490,5
3639 Komunální služby a územní rozvoj jinde r	4 598,1	9 862,4	-5 264,3	10 565,2	9 834,1	731,1
3716 Monitoring ochrany ovzduší		5,0	-5,0		5,0	-5,0
3721 Sběr a svoz nebezpečných odpadů		250,7	-250,7		248,8	-248,8
3722 Sběr a svoz komunálních odpadů		15 724,3	-15 724,3		15 600,0	-15 600,0
3726 Využívání a zneškodňování ostatních odp	3 047,1	6 182,5	-3 135,4	3 012,2	6 244,8	-3 232,6
3729 Ostatní nakládání s odpady		226,7	-226,7		224,9	-224,9

Paragrafy a odvětvové skupiny Verze 4.2 z 24.11.2015	ROZPOČET roku 2016			Rozpočet 2015		
	Příjmy	Výdaje	Saldo	Příjmy	Výdaje	Saldo
3732 Dekont.půd a čištění spodní vody		98,9	-98,9		98,2	-98,2
3741 Ochrana druhů a stanovišť		109,3	-109,3		108,5	-108,5
3745 Péče o vzhled obcí a veřejnou zeleň		19 648,5	-19 648,5		63 942,5	-63 942,5
3753 Monitoring ke zjišťování úrovně hluku a v		60,2	-60,2		30,0	-30,0
3792 Ekologická výchova a osvěta		131,3	-131,3		170,8	-170,8
3900 Ost.činn.souvis.se služb.pro obyvatelstvo				699,1	25,0	674,1
3 - Služby pro obyvatelstvo	75 569,9	296 108,4	-220 538,5	86 194,3	361 817,4	-275 623,1
4136 Dávky pěstounské péče		1 107,0	-1 107,0		1 160,1	-1 160,1
4319 Ost.výdaje souvis.se soc.poradenstvím		594,6	-594,6		594,3	-594,3
4333 Domovy-penzióny pro matky s dětmi		903,0	-903,0		903,3	-903,3
4349 Ost.soc. péče a pomoc ost. skupinám oby		200,0	-200,0		1 410,5	-1 410,5
4357 Domovy		1 669,0	-1 669,0		2 449,0	-2 449,0
4359 Ost.slужby a činn.v oblasti soc.péče		50,0	-50,0		10,3	-10,3
4379 Ost.slуж.a činn.v obl.soc.prevence		80,1	-80,1		10,1	-10,1
4 - Sociální věci a politika zaměstnanosti		4 603,7	-4 603,7		6 537,6	-6 537,6
5212 Ochrana obyvatelstva		182,6	-182,6		40,0	-40,0
5299 Ost.záležit.civilní připravenosti na krizove		169,8	-169,8		161,5	-161,5
5311 Bezpečnost a veřejný pořádek	1 424,3	21 568,6	-20 144,3	1 329,2	20 731,3	-19 402,1
5512 Požární ochr.- dobrovolná část	60,5	1 113,6	-1 053,1	60,3	3 730,4	-3 670,1
5599 Ost.záležit.požární ochrany a integr.záchr					154,2	-154,2
5 - Obrana, bezpečnost a právní ochrana	1 484,8	23 034,6	-21 549,8	1 389,5	24 817,4	-23 427,9
6112 Zastupitelstva obcí	73,5	20 919,2	-20 845,7	121,0	24 152,6	-24 031,6
6115 Volby do zastupitelstev územ.samospr.cel		600,0	-600,0			
6171 Činnost místní správy	562,4	139 815,4	-139 253,0	519,4	141 530,6	-141 011,2
6310 Obecné příjmy a výdaje z finančních oper	9 568,1	11 097,1	-1 529,0	11 731,0	12 562,7	-831,7
6320 Pojištění funkčně nspecifikované		1 934,6	-1 934,6		1 710,3	-1 710,3
6399 Ostatní finanční operace		31 323,1	-31 323,1		36 096,9	-36 096,9
6402 Fin.vypořádání min. let				164,3	81,9	82,4
6409 Ostatní činnosti j.n.		51 243,8	-51 243,8	13 992,2	23 735,3	-9 743,1
6 - Všeobecná veřejná správa a služby	10 204,0	256 933,2	-246 729,2	26 527,9	239 870,3	-213 342,4
x Bezparagrafové položky	440 742,9		183 809,7	505 710,6		265 840,3
Výsledek hospodaření	548 899,8	632 638,4	-83 738,6	643 091,1	781 554,2	-138 463,1
Financování	83 738,6		83 738,6	138 463,1		138 463,1

Zkrácený rozpočet podle položek a druhových tříd

Položky a druhové třídy Verze 4.2 z 24.11.2015		ROK 2016	Rok 2015	Rok 2014
		Rozpočet	Rozpočet	Prosinec
PŘÍJMY				
1111	Daň z př. fyz. osob ze záv. činn. a fčních požitků	61 500,0	58 580,0	56 805,7
1112	Daň z př. fyz. osob ze samost.výdělečné činnosti	7 250,0	7 920,0	7 216,0
1113	Daň z př. fyz. osob z kapitálových výnosů	6 100,0	5 640,0	6 125,0
1121	Daň z příjmů právnických osob	58 300,0	54 320,0	58 633,8
1122	Daň z příjm právnických osob za obce	28 500,0	28 587,6	27 965,0
1129	Zrušené daně,jejichž předmětem je příjem práv.osob			
1211	Daň z přidané hodnoty	115 500,0	116 000,0	119 009,0
1332	Poplatky za znečišťování ovzduší	3,5	3,9	23,5
1334	Odvody za odnětí půdy ze zemědělského půdního fondu	76,5	75,4	126,3
1340	Poplatek za likvidaci komun.odpadu (dle OZV)	11 712,2	11 442,2	12 018,4
1341	Poplatek ze psů	400,0	391,5	431,4
1343	Popl. za užívání veřej. prostr	1 150,0	1 150,0	1 745,7
1345	Poplatek z bytovací kapacity	128,0	128,0	168,0
1351	Odvod z loterií apod.her mimo VHP	900,0	1 176,0	906,6
1359	Ost.odvody z vybraných činností a služeb jinde neuvedené			46,0
1353	Příjmy za zkoušky z odborné způsobilosti od žadatelů o řidičské oprávnění	1 200,0	1 300,0	1 308,3
1355	Odvod z VHP	10 740,0	12 276,0	12 471,4
1361	Správní poplatky	12 176,1	10 326,4	13 993,8
1511	Daň z nemovitých věcí	27 086,0	27 086,0	27 480,0
Daňové příjmy		342 722,3	336 403,0	346 473,9
2111	Příjmy z poskytování služeb a výrobků	36 589,7	36 064,1	36 529,5
2112	Příjmy z prodeje zboží (již nakoupeného za účelem prodeje)			79,2
2119	Ost.příjmy z vlastní činnosti	933,1	1 020,1	1 323,9
2122	Odvody příspěvkových organizací	5 587,0	389,9	402,4
2131	Příjmy z pronájmu pozemků	5 105,8	5 108,0	5 334,0
2132	Příjmy z pronájmu ost.nemovitostí a jejich částí	41 043,2	46 269,5	49 326,9
2133	Příjmy z pronájmu movitých věcí	155,0	3 200,5	3 509,1
2141	Příjmy z úroků	204,5	420,7	2 028,9
2142	Př. z podílů na zisku a dividend	9 437,0	11 431,2	3 962,5
2212	Sankční platby přijaté od jiných subjektů	4 779,0	4 708,4	6 296,7
2222	Ost.příjmy z fin.vypořád.předch.let od jiných veř.rozpočtů		115,2	8,8
2226	Příjmy z fin. vypořád. min. let mezi obcemi			
2229	Ostatní přijaté vratky transferů		49,1	1,8
2310	Příjmy z prodeje krátkodobého a drobného dlouhodob.majetku			89,2
2321	Přijaté neinvestiční dary		67,5	8,3
2322	Přijaté pojistné náhrady		209,2	90,9
2324	Přijaté nekapitálové příspěvky a náhrady	3 341,7	6 421,5	7 281,1
2329	Ostatní nedaňové příjmy jinde nezařazené	38,4	48,0	1 532,1
2412	Spl. půjč.prostředků od podnik.nefin.subjektů - práv.os.			24,0
2420	Spl. půjč.prostředků od obecně prosp.org. apod.subjektů			611,1
2460	Spl. půjč.prostředků od obyvatelstva	5 252,3	6 388,4	4 790,4
Nedaňové příjmy		112 466,7	121 911,3	123 230,9
3111	Příjmy z prodeje pozemků	524,7	6 412,3	13 965,4
3112	Příjmy z prodeje ostatních nem. a jejich částí		1 111,0	721,3
3113	Příjmy z prodeje ost. hmotného dlouhodobého majetku	217,8	142,1	196,0
3121	Přijaté dary na pořízení dlouhodobého majetku			
3122	Přijaté příspěvky na pořízení dlouhodobého majetku	200,0	200,0	287,0
3129	Ostatní investiční příjmy jinde nezařazené		13 992,2	
Kapitálové příjmy		942,5	21 857,6	15 169,6
4111	Neinvest. přijaté transfery z všeob.pokladní správy st.rozp.	600,0		1 443,2
4112	Neinv. přijaté transfery ze st.rozp. v rámci souhr.dot.vztahu	43 350,0	42 313,5	42 347,2
4113	Neinv. přijaté transfery ze státních fondů			
4116	Ost.neinv.přijaté transfery ze stát. rozpočtu	26 175,4	28 121,3	23 243,6

Položky a druhové třídy Verze 4.2 z 24.11.2015		ROK 2016	Rok 2015	Rok 2014
		Rozpočet	Rozpočet	Prosinec
4121	Neinv. přijaté transfery od obcí	323,1	324,7	344,7
4122	Neinv. přijaté transfery od krajů		6 892,5	5 678,0
4123	Neinv. přijaté transfery od region.rad			3 097,6
4213	Invest. přijaté transfery ze stát. fondů		882,3	1 850,7
4216	Ost.inv. přijaté transfery ze stát. rozp.	20 319,8	67 384,9	25 070,2
4221	Invest. přijaté transfery od obcí			500,0
4222	Invest. přijaté transfery od krajů	2 000,0	2 000,0	400,0
4223	Invest. přijaté transfery od regionálních rad		15 000,0	8 622,5
Přijaté dotace		92 768,3	162 919,2	112 597,8
5011	Platy zaměstnanců v pracovním poměru	84 251,3	85 011,0	75 629,8
5019	Ostatní platy	65,0	63,0	83,4
5021	Ostatní osobní výdaje	4 313,5	3 764,3	3 921,6
5023	Odměny členů zastupitelstev obcí a krajů	3 392,3	3 396,5	3 973,7
5024	Odstupné	142,2	136,8	
5029	Platby za provedenou práci jinde nezařazené	174,6	189,4	8,8
5031	Povinné pojistné na soc. zab. a přisp. na politiku zaměstnanosti	22 307,7	22 753,3	20 045,5
5032	Povinné pojistné na veřejné zdravotní pojištění	8 029,2	8 019,2	7 343,3
5038	Povinné pojistné na úrazové pojištění	362,3	334,2	323,7
5039	Ost.povinné pojistné plac. zaměstnav.	51,8	50,9	
5041	Odměny za užití duševního vlastnictví	465,5	463,8	321,3
5131	Potraviny		4,8	
5132	Ochranné pomůcky	88,7	88,1	67,9
5134	Prádlo, oděv, obuv	303,5	301,3	273,5
5136	Knihy, učební pomůcky a tisk	271,8	324,6	139,8
5137	Drobný hm.dlouhodobý majetek	4 479,6	3 976,7	7 871,8
5139	Nákup materiálu jinde nezařazené	3 779,8	4 152,5	3 431,8
5141	Úroky vlastní	3 980,0	4 555,9	4 952,1
5142	Kursově rozdíly ve výdajích			4,7
5151	Studená voda	6 449,6	6 268,5	5 014,7
5152	Teplo	7 625,2	7 461,5	5 788,6
5153	Plyn	1 945,6	2 143,6	1 290,6
5154	Elektrická energie	7 440,6	7 383,7	5 973,9
5156	Pohonné hmoty a maziva	860,6	769,2	574,4
5157	Teplá voda	1 542,3	1 509,2	1 441,0
5161	Služby pošt	1 395,7	1 385,7	1 050,4
5162	Služby telekomunikací a radiokom.	1 283,8	1 225,1	763,2
5163	Služby peněžních ústavů	8 907,0	9 587,7	10 295,4
5164	Nájemné	2 387,6	2 457,4	2 305,1
5165	Nájemné za půdu	28,5	28,6	24,0
5166	Konzultační, poradenské a právní služby	2 255,3	2 011,3	1 460,8
5167	Služby školení a vzdělávání	1 648,5	1 505,0	1 045,6
5168	Služby zpracování dat	1 973,9	1 959,2	2 276,3
5169	Nákup ostatních služeb	81 261,8	81 313,7	69 769,4
5171	Opravy a udržování	44 275,2	62 095,2	38 267,2
5172	Programové vybavení	712,6	986,4	1 447,0
5173	Cestovné (tuzemské i zahraniční)	830,9	991,2	516,8
5175	Pohoštění	1 032,3	1 041,0	254,4
5176	Účastnické poplatky na konference	114,4	113,5	36,5
5178	Nájemné za nájem s právem koupě	200,0		
5179	Ostatní nákupy jinde nezařazené	380,3	377,4	216,0
5182	Poskytované zálohy vlastní pokladně			
5189	Ostatní poskytované zálohy a jistiny			113,5
5191	Zaplacené sankce			0,1
5192	Poskyt. neinvest. příspěvky a náhrady (část)	770,3	780,2	657,8
5193	Výdaje na dopravní územní obslužnost	1 302,0	1 357,0	1 184,0
5194	Věcné dary	490,7	547,4	501,2

Položky a druhové třídy Verze 4.2 z 24.11.2015		ROK 2016	Rok 2015	Rok 2014
		Rozpočet	Rozpočet	Prosinec
5212	Neinv.transfery podnik.subjektům-fyz.os.			135,6
5213	Neinv.transfery nefinančním podnik.subj. - práv. os.	308,9	306,6	3 809,3
5221	Neinv.transfery obecně prosp.organizacím	1 804,6	2 607,6	2 011,4
5222	Neinv.transfery občanským sdružením	14 726,1	14 041,1	12 215,4
5223	Neinv.transfery církvím a náboženským společnostem	18,1	908,0	341,4
5229	Ost.neinv.transfery nezisk.a pod.organiz.	3 126,3	2 991,9	2 977,4
5230	Neinv.nedotační transfery podnik.subjektům			200,0
5321	Neinv.transfery obcím			71,8
5323	Neinv.transfery krajům	4 447,0	4 326,9	2 904,2
5329	Ost.neinv.dotace veř.rozp.územní úroveň	184,1	181,7	214,6
5331	Neinvest. přísp. zřízeným přísp. org.	89 136,7	88 169,0	87 341,6
5332	Neinv.transfery vysokým školám	1 009,6	1 008,6	929,6
5333	Neinv.transf.školským práv.os.zřízeným státem, krajem a obcemi			
5336	Neinv. transfery. zřízeným přísp. org.		10 049,3	7 162,8
5339	Neinv.transfery cizím přísp.org.	126,0	13,5	343,0
5361	Nákup kolků	71,5	73,0	28,0
5362	Platby daní a poplatků státnímu rozpočtu	32 317,6	37 078,1	32 380,8
5363	Úhrady sankcí jiným rozpočtům	179,3	202,9	247,1
5364	Vratky veř.rozp.úřední úroveň transferů poskytnutých v min.rozp.období		32,8	21,9
5366	Výdaje z fin.vypoř. min. let mezi krajem a obcemi		49,1	
5424	Náhrady mezd v době nemoci	1 229,6	1 102,7	698,7
5429	Ost.náhrady placené obyvatelstvu	63,3	62,9	1,0
5492	Dary obyvatelstvu	226,9	195,4	199,0
5493	Účel.neinv.transfery nepodnikajícím fyzickým osobám	41,4	41,1	35,2
5494	Neinv.transfery obyvatelstvu nemající charakter daru			40,0
5499	Ost.neinvest. transfery obyvatelstvu	1 534,3	1 398,6	1 321,7
5531	Peněžní dary do zahraničí			20,0
5622	Neinv.půjčené prostředky spolkům			
5624	Neinv.půjč.prostř.společnostvím vlastníků jednotek		350,0	1 000,0
5660	Neinvest.půjčené prostředky obyvatelstvu	5 325,8	7 081,4	7 305,4
5901	Nespecifikované rezervy	13 230,0	5 461,3	
5909	Ostatní neinvestiční výdaje jinde nezařazené			71,6
Běžné výdaje		482 680,6	510 618,5	444 689,0
6111	Programové vybavení	1 172,4		2 731,2
6112	Ocenitelná práva	500,0	554,9	442,1
6119	Ost.nákup dlouhod.nehm.maj.			161,7
6121	Budovy, haly a stavby	93 100,9	229 547,2	86 268,2
6122	Stroje, přístroje a zařízení	8 402,4	7 762,2	3 049,3
6123	Dopravní prostředky	1 786,3	1 136,9	1 361,3
6125	Výpočetní technika	1 402,5	7 170,9	3 049,5
6127	Umělecká díla a předměty	145,6	114,8	81,5
6130	Pozemky	1 000,0	2 050,0	9 202,7
6313	Inv.transfery nefinančním podnik.subjektům - práv.os.			692,3
6321	Inv.transfery obecně prosp.organizacím			
6322	Inv.transfery občanským sdružením			5 004,4
6329	Ost.inv.transfery nezisk. a pod. organizacím		20,0	
6342	Investiční transfery krajům			1 000,0
6351	Invest. transfery zříz.přísp.org.(mimo jiné veř.rozp.)	4 433,8	3 073,0	994,4
6359	Inv.přísp. ost. přísp. org.	10,0	10,0	80,0
6379	Ost.invest.transfery obyvatelstvu		1 131,7	
6901	Rezervy kapitálových výdajů	38 003,9	18 264,2	
Kapitálové výdaje		149 957,8	270 835,8	114 118,7
8115	Zm. stavu krátk.prostř.na BÚ	35 981,2	132 855,7	666,6
8117	Aktiv.krátk.oper.fíz.likvid.-příjmy	85 000,0	45 000,0	
8118	Aktiv.krátk.oper.fíz.likvid.-výdaje			
8124	Uhrazené splátky dlouhodob.půjč.prostředků	-37 342,6	-39 492,6	-39 492,6

Položky a druhové třídy Verze 4.2 z 24.11.2015	ROK 2016	Rok 2015	Rok 2014
	Rozpočet	Rozpočet	Prosinec
8901 Operace z peněžních účtů organizace nemající char.příjmů a výdajů vládního sektoru	100,0	100,0	541,0
Financování	83 738,6	138 463,1	-38 284,9
CELKEM - PŘÍJMY	548 899,8	643 091,1	597 472,2
- VÝDAJE	632 638,4	781 454,3	558 807,6
- FINANCOVÁNÍ	83 738,6	138 463,1	-38 284,9

Závazné ukazatele pro radu města

Dodržování kontroluje: Zastupitelstvo města v rámci schvalování závěrečného účtu města (průběžně při projednávání čtvrtletního či pololetního plnění)

A - Základní skladba rozpočtu města

objem celkových „Příjmů“ nebude nižší a objem celkových „Výdajů“ nebude vyšší než uvádí schválený rozpočet nebo „Financování“ nebude vyšší (tj. výsledek hospodaření města nebude horší) než uvádí rozpočet

[tis.Kč]	roční plán	poměrný plán	Leden
tř. 1 - Daňové příjmy	342 722,3		
tř. 2 - Nedaňové příjmy	112 466,7		
tř. 3 - Kapitálové příjmy	942,5		
tř. 4 - Přijaté dotace	92 768,3		
Příjmy celkem	548 899,8	45 558,7	
tř. 5 - Běžné výdaje	-482 680,6		
tř. 6 - Kapitálové výdaje	-149 957,8		
Výdaje celkem	-632 638,4	-52 509,0	
Výsledek hospodaření	-83 738,6	-6 950,3	

OK, plán bude asi splněn



B - Provozní přebytek hospodaření

Rozdíl mezi běžnými příjmy a běžnými výdaji (bez úroků z úvěrů, oprav majetku a rezervy) bude min. 12%

[tis.Kč]	plán		Leden
Běžné příjmy	525 637,5	100,00%	
Běžné výdaje celkem	482 680,6	91,83%	
snížení o úroky	-3 980,0	-0,76%	
snížení o opravy a udržování	-44 275,2	-8,42%	
snížení o nspecifik. rezervu	-13 230,0	-2,52%	
Ukazatel	19,87%		19,87%

ukazatel je splněn

ukazatel je splněn



Závazné ukazatele pro odbory a útvary

Dodržování kontroluje: Rada města v rámci schvalování závěrečného účtu města (průběžně při projednávání čtvrtletního či pololetního pl.

A - Základní skladba rozpočtu odboru

Objem celkových „Příjmů“ nebude nižší a objem celkových „Výdajů“ nebude vyšší než uvádí schválený rozpočet, nebo výsledek hospodaření odboru nebude horší než uvádí rozpočet

Druhé třídění rozpočtu [tis. Kč]	Rozpočet 2016	Změna 15/14	2015 Rozpočet	2014 Prosinec	2013 Prosinec
Verze 4.2 z 24.11.2015					
EKO Příjmy	386 667,5	101%	384 362,3	383 446,9	374 078,0
Výdaje	-107 956,3	121%	-88 886,6	-65 505,6	-57 626,5
Ekonomický odbor	278 711,2	94%	295 475,7	317 941,3	316 451,5
PO Příjmy	3 190,2	153%	2 090,2	3 965,3	4 300,5
Výdaje	-104 274,7	105%	-99 481,7	-90 706,3	-88 767,2
Právní odbor	-101 084,5	104%	-97 391,5	-86 741,0	-84 466,7
SMM Příjmy	87 428,3	77%	113 177,7	116 907,2	124 908,7
Výdaje	-135 211,7	100%	-134 975,4	-126 665,9	-119 040,7
Odbor správy majetku města	-47 783,4	219%	-21 797,7	-9 758,7	5 868,0
OIN Příjmy	17 579,0	20%	88 022,7	33 295,6	36 295,5
Výdaje	-110 479,3	42%	-265 695,4	-102 352,1	-66 494,4
Odbor investic	-92 900,3	52%	-177 672,7	-69 056,5	-30 198,8
KŠS Příjmy	10 384,3	95%	10 873,9	9 097,0	19 851,9
Výdaje	-117 277,5	96%	-122 165,6	-113 790,3	-121 847,1
Odbor kultury, školství a sportu	-106 893,2	96%	-111 291,7	-104 693,3	-101 995,3
OSI Příjmy	4 362,6	79%	5 524,2	5 354,4	457,8
Výdaje	-15 260,8	78%	-19 480,2	-17 257,4	-9 124,4
Odbor organizační správy a informatiky	-10 898,2	78%	-13 956,0	-11 903,0	-8 666,5
ÚMA Příjmy	9 800,0	183%	5 354,7	7 111,2	10 799,6
Výdaje	-5 425,0	58%	-9 329,1	-8 155,3	-11 888,3
Útvar městského architekta	4 375,0	-110%	-3 974,4	-1 044,1	-1 088,8
ÚKS Příjmy	60,5	100%	60,3	1 803,4	2 475,1
Výdaje	-4 408,3	95%	-4 641,4	-2 947,5	-4 373,4
Útvar kanceláře starosty	-4 347,8	95%	-4 581,1	-1 144,1	-1 898,2
ÚIA Příjmy					
Výdaje	-201,8	89%	-226,9	-194,0	-188,4
Útvar interního auditu	-201,8	89%	-226,9	-194,0	-188,4
DSA Příjmy	13 749,9	110%	12 476,9	16 666,5	15 612,7
Výdaje	-1 055,4	343%	-307,7	-154,8	-1 396,1
Odbor dopravních a správních agend	12 694,5	104%	12 169,2	16 511,7	14 216,6
OSS Příjmy	10 450,1	63%	16 492,7	13 145,6	7 619,0
Výdaje	-15 269,1	71%	-21 490,7	-17 206,1	-13 023,8
Odbor sociálních služeb	-4 819,0	96%	-4 998,0	-4 060,6	-5 404,7
SŽP Příjmy	2 543,1	123%	2 068,2	2 953,4	2 117,2
Výdaje	-1 104,5	106%	-1 039,6	-884,8	-748,7
Odbor stavebního úřadu a životního prostředí	1 438,6	140%	1 028,6	2 068,6	1 368,5
ŽO Příjmy	1 060,0	100%	1 058,1	1 282,6	1 184,6
Výdaje	-126,4	104%	-122,1	-42,0	-50,2
Živnostenský odbor	933,6	100%	936,0	1 240,6	1 134,4
MP Příjmy	1 624,3	106%	1 529,2	2 443,0	2 369,8
Výdaje	-14 587,6	106%	-13 739,4	-13 344,0	-12 406,8
Městská policie	-12 963,3	106%	-12 210,2	-10 901,0	-10 037,1

Ukazatel dluhové služby v roce 2016

Vláda ČR doporučuje, aby ukazatel dluhové služby nepřekročil 30% (viz níže)

Rádek	Název položky	Odkaz na rozpočtovou skladbu	Rozpočet	Leden
1	daňové příjmy (po konsolidaci)	třída 1	342 722,30	
2	nedaňové příjmy (po konsolidaci)	třída 2	112 466,70	
3	přijaté dotace - finanční vztah	položka 4112 + 4212	43 350,00	
4	dluhová základna	ř.1 + ř.2 + ř.3	498 539,00	
5	úroky	položka 5141	3 980,00	
6	splátky jistin a dluhopisů	položky 8xx2 a 8xx4	37 342,60	
7	splátky leasingu	položka 5178	200,00	
8	dluhová služba	ř.5 + ř.6 + ř.7	41 522,60	
9	Ukazatel dluhové služby	ř.8 děleno ř.4	8,33%	8,33%

výpočet je zpracován dle Výkladu Ministerstva financí ČR, čj. 124/54 463/2004 – ref. ing. R. Kotrba.

Pozn.:

dne 14.4.2004 bylo schváleno Usnesení vlády ČR č. 346, na jehož základě zpracovalo MF ČR metodický postup čj. 124/54 563/2004, v němž je mimo jiné uvedeno:

Těm obcím a krajům, které překročí stanovenou výši ukazatele dluhové služby ve výši 30 %, tuto skutečnost Ministerstvo financí oznámí dopisem ministra financí s tím, že by měly přijmout taková opatření, aby v příštím období ukazatel dluhové služby nepřekročily. Přitom požádá dotčené obce a kraje, aby do 3 měsíců zdůvodnily překročení ukazatele dluhové služby a oznámily Ministerstvu financí, jaká opatření budou přijata. Dále ministr financí požádá o předložení Zprávy o výsledcích přezkoumání hospodaření za příslušný kalendářní rok a stanoviska zastupitelstva k této zprávě a rozpočtový výhled.

V případě, že i v dalším roce obec nebo kraj překročí ukazatel dluhové služby, Ministerstvo financí předá seznam těchto obcí a krajů poskytovatelům prostředků ze státního rozpočtu a státních fondů, aby při projednávání žádostí těchto obcí a krajů o dotaci, o půjčku nebo o návratnou finanční výpomoc (NFV) přihlédli k této skutečnosti

Verze 4.2 z 24.11.2015

Rozpočet 2016 přepočtený na jednoho obyvatele města

počet obyvatel dle ČSÚ k 1.1.2015

25 287

Verze 4.2 z 24.11.2015	Rozklad	Rozpočet	Leden
PŘÍJMY			
Daňové příjmy	Daň z př. fyz. osob ze závislé činnosti	2 432 Kč	- Kč
	Daň z př. fyz. osob ze sam.výděl.činn.	287 Kč	- Kč
	Daň z př. fyz. osob z kapit. výnosů	241 Kč	- Kč
	Zrušené daně, jejichž předmětem je příjem fyzických osob	- Kč	- Kč
	Daň z příjmů právnických osob	2 306 Kč	- Kč
	Daň z přidané hodnoty	4 568 Kč	- Kč
	celkem sdílené daně	9 833 Kč	- Kč
	Daň z př. práv. osob za obce	1 127 Kč	- Kč
	Daň z nemovitých věcí	1 071 Kč	- Kč
	Zrušené daně, jejichž předmětem je příjem práv.osob	- Kč	- Kč
	Poplatky a odvody	1 522 Kč	- Kč
	celkem ostatní daně a poplatky	3 720 Kč	- Kč
Nedaňové příjmy celkem		4 448 Kč	- Kč
Kapitálové příjmy		37 Kč	- Kč
Dotace		3 669 Kč	- Kč
PŘÍJEM NA 1 OBYVATELE CELKEM		21 707 Kč	- Kč
VÝDAJE			
Běžné výdaje	Zemědělství a lesní hospodářství	49 Kč	- Kč
	Průmyslová a ost. odvětví hospod.	987 Kč	- Kč
	Služby pro obyvatelstvo	8 869 Kč	- Kč
	Sociální věci a politika zaměstnanosti	182 Kč	- Kč
	Bezpečnost státu a právní ochrana	615 Kč	- Kč
	Všeobecná veřejná správa a služby	8 386 Kč	- Kč
	celkem běžné výdaje	19 088 Kč	- Kč
Kapitálové výdaje		5 930 Kč	- Kč
VÝDEJ NA 1 OBYVATELE CELKEM		25 018 Kč	- Kč
FINANCOVÁNÍ			
Změna stavu krátkodobých pen. prostředků		1 423 Kč	- Kč
Uhrazené splátky dlouhodob. půjček	-	1 477 Kč	- Kč
Ostatní (změna stavu portfolia apod.)		3 365 Kč	- Kč
FINANCOVÁNÍ NA 1 OBYVATELE CELKEM (+ = dofinanc. např. splátek úvěrů; - =		3 312 Kč	- Kč
REKAPITULACE			
Příjmy na 1 obyvatele		21 707 Kč	- Kč
Výdaje na 1 obyvatele		25 018 Kč	- Kč
Výsledek hospodaření na 1 obyvatele	-	3 312 Kč	- Kč

Výdaje města dle odvětvových skupin

Každá stokoruna výdajů je použita takto:

Rozpočet Leden 2016

1 - Zemědělství a lesní
hospodářství



0,20 Kč

2 - Průmyslová a ost.
odvětví hospod.



8,02 Kč

3 - Služby pro
obyvatelstvo



46,81 Kč

4 - Sociální věci a
politika zaměstnanosti



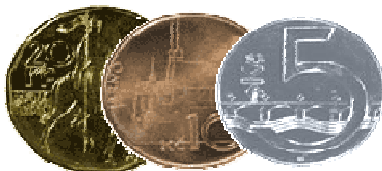
0,73 Kč

5 - Obrana, bezpečnost a
právní ochrana



3,64 Kč

6 - Všeobecná veřejná
správa a služby



40,61 Kč

Celkem



Verze 4.2 z 24.11.2015

Pozn.: Vyhláška ČNB 32/1994, §2 - odst.1, a) jednostranné čenobílé reprodukcce, jestliže jejich délka při zachování poměru stran nepřesahuje polovinu délky reprodukované bankovky nebo je nejméně o polovinu větší než délka reprodukované bankovky, b) reprodukovat bankovky lze bez souhlasu, jde-li o jednostranné barevné reprodukcce, jejichž délka při zachování poměru stran nepřesahuje třetinu délky reprodukované bankovky nebo je nejméně dvojnásobná než délka reprodukované bankovky. Odst. 2 Bez souhlasu lze dále pořizovat grafické vyobrazení mincí a platebních karet.

Výdaje z rozpočtu města na jeden den provozu



Základní školy
155,9 tis.Kč/den
365 dnů



Městská policie
55,2 tis.Kč/den
365 dnů



Sociální věci
13,2 tis.Kč/den
365 dnů



Záležitosti kultury
4,7 tis.Kč/den
365 dnů



Mateřské školy
11,7 tis.Kč/den
365 dnů



Divadelní činnost
70,8 tis.Kč/den
365 dnů



Filmová tvorba, kina
19,5 tis.Kč/den
365 dnů



sportoviště a tělovýchova města
47,2 tis.Kč/den
365 dnů



Komunální a ostatní odpad
55,8 tis.Kč/den
365 dnů



Činnosti knihovnické
52,2 tis.Kč/den
365 dnů



Veřejná zeleň a vzhled města
53,8 tis.Kč/den
365 dnů



Sbor dobrovolných hasičů
2,9 tis.Kč/den
365 dnů



Volný čas dětí a mládeže
3 tis.Kč/den
365 dnů



silnice, chodníky, cyklostezky, parkov
37,5 tis.Kč/den
365 dnů

Usnesení orgánů města k rozpočtu (platnost usnesejí přesahuje 1 rok)

Jednací řád RM, čl. 9: "Rada přijímá usnesení k jednotlivým bodům Dbá přitom, aby nebyla přijímána nová usnesení, jsou-li dané úkoly dostatečně zajištěny dřívějším usnesením rady."

Oblast úpravy	text	číslo	Realizuje	Platí do
Rozpočet města				
Rozpočtová opatření	<p>ZM stanovuje RM provádět rozpočtová opatření schváleného platného rozpočtu města za dodržení těchto podmínek:</p> <p>(bod a) doplněn ZM 47/V 25.8.2003) (2.věta bodu b) doplněna ZM 147/11/ 14.4.2008)</p> <p>a) musí být zachován celkový objem příjmů i celkový objem výdajů města, případně je možné souvztažné zvýšení příjmů a výdajů o stejnou hodnotu při dodržení ostatních stanovených podmínek</p> <p>b) schválit nový kapitálový výdaj, popř. navýšit schválený kapitálový výdaj nejvýše v objemu 2 mil. Kč, přičemž je nutné respektovat podmínku a). V období od 1.ledna do schválení první změny rozpočtu není nutné dodržet objem kapitálových výdajů 2 mil. Kč v případě, že výdaj byl schválen v předcházejícím rozpočtu města, realizace nebo úhrada nemohla být dokončena v daném roce a se schválením v běžném roce není možné či vhodné čekat do řádné změny rozpočtu</p> <p>c) provedené rozpočtové opatření nesmí znamenat zvýšení výdajů v budoucích letech s výjimkou těch, které jsou jmenovitě uvedeny v platném rozpočtovém výhledu</p> <p>d) veškerá provedená rozpočtová opatření budou uvedena v příloze čtvrtletního hodnocení plnění rozpočtu se zdůvodněním</p>	ZM 38/IV. 9.6.2003 (bod a) doplněn ZM 47/V 25.8.2003 a 2.věta bodu b) doplněna ZM 147/11/ 14.4.2008)	RM	do odvolání
	ZM souhlasí s provedením změn v rozpočtu města ekonomickým odborem v období mezi posledním zasedáním zastupitelstva města v kalendářním roce a 31.prosincem daného roku, půjde-li o změny ve finančních vztazích k jinému rozpočtu a nebude-li změněn schválený výsledek hospodaření. O provedených změnách bude zastupitelstvo města informováno při projednávání závěrečného účtu města daného roku.	ZM 147/11 14.4.2008	EKO	do odvolání
Peněžní fondy	<p>Zastupitelstvo města zřizuje peněžní fondy:</p> <p>Sociální fond (účinnost od 1.1.2005; je nástupcem Soc.fondu 1990) pravidla aktualizována 67/5/Z/2011 s účinností 1.7.2011)</p> <p>Fond rozvoje bydlení (účinnost od 1.11.2008; je nástupcem FŽP 1997 a FRB 1994) pravidla aktualizována 67/5/Z/2011 s účinností 1.7.2011) pravidla aktualizována 311/19/ZM/2013 s účinností 1.1.2014</p> <p>Fond slavností vína a dne památek (účinnost od 1.1.2005) pravidla aktualizována 67/5/Z/2011 s účinností 1.7.2011)</p> <p>Fond obnovy historické architektury (účinnost od 17.12.2006; pravidla aktualizována 67/5/Z/2011 s účinností 1.7.2011) pravidla aktualizována 67/5/Z/2011 s účinností 1.7.2011)</p> <p>Fond sociální pomoci a prevence (účinnost od 24.6.2008) pravidla aktualizována 67/5/Z/2011 s účinností 1.7.2011) pravidla aktualizována 311/19/ZM/2013 s účinností 1.1.2014</p> <p>Fond kultury (účinnost od 1.11.2008) pravidla aktualizována 67/5/Z/2011 s účinností 1.7.2011) pravidla aktualizována 311/19/ZM/2013 s účinností 1.1.2014</p> <p>Fond cestovního ruchu (účinnost od 1.11.2008) pravidla aktualizována 67/5/Z/2011 s účinností 1.7.2011) pravidla aktualizována 311/19/ZM/2013 s účinností 1.1.2014</p> <p>Fond mládeže a vzdělávání (účinnost od 1.11.2008) pravidla aktualizována 67/5/Z/2011 s účinností 1.7.2011) pravidla aktualizována 311/19/ZM/2013 s účinností 1.1.2014</p>	ZM 181/XIII ZM 202/15/Z 13.10.2008 ZM 16/2/Z 16.12.2006 ZM 175/12/Z 9.6.2008 ZM 202/15/Z 13.10.2008	ZM	do odvolání

Oblast úpravy	text	číslo	Realizuje	Platí do
	<p>Fond životního prostředí (účinnost od 1.11.2008) <i>pravidla aktualizována 67/5/Z/2011 s účinností 1.7.2011</i> <i>pravidla aktualizována 311/19/ZM/2013 s účinností 1.1.2014</i></p> <p>Fond sportu (účinnost od 1.11.2008) <i>pravidla aktualizována 67/5/Z/2011 s účinností 1.7.2011</i> <i>pravidla aktualizována 311/19/ZM/2013 s účinností 1.1.2014</i></p>			
Inventarizace	RM schvaluje směrnici o inventarizaci majetku a závazků města Uh. Hradiště	RM 1277/81 19.11.2013	ÚIK	do odvolání
	RM ukládá předsedovi Ústřední inventarizační komise před termínem inventarizace jmenovat dílčí inventarizační komise, projednat výsledky inventarizace do 30.4. následujícího roku a předložit je radě města	RM 854/47 13.11.2001	ÚIK	do odvolání
	RM ukládá předsedům Oborových inventarizačních komisí zabezpečit inventuru k daným termínům a dbát o řádný průběh		OIK	do odvolání
	RM ukládá Dílčím inventarizačním komisím provést inventuru majetku v jednotlivých dílčích složkách města v souladu se zákonem o účetnictví č. 563/1991 Sb.		DIK	do odvolání
Dotace a dary pro město	RM pověřuje starostu uzavíráním smluv o poskytnutí dotací a darů do rozpočtu města v případě, že výdaje plynoucí ze smlouvy nepřekročí smlouvou získané příjmy, nebo že v případě povinných spoluúčástí města je podíl požadovaný poskytovatelem již v rozpočtu	921/55/R 17.3.2009	VO	do odvolání
Rezerva	ZM ukládá radě města využít neprodleně finanční prostředky na paragrafu 6409 – ostatní činnosti, položce 5901 – nspecifikované rezervy, schválené pod názvem „naléhavé situace“, dle vlastního rozhodnutí ve zvláště naléhavých případech, jako je například zmírnění následků ozbrojeného konfliktu, živelní pohromy nebo ekologické nebo průmyslové havárie, anebo záchrana zdraví nebo života osoby. O svém rozhodnutí bude rada města informovat nejbližší zasedání zastupitelstva města	ZM 283/mim. 27.8.2002	RM	do odvolání
Pracovní cesty	RM pověřuje starostu schvalováním tuzemských a zahraničních pracovních cest zaměstnancům města zařazených do Městského úřadu, členů ZM, členům výborů ZM a komisí RM (s nimiž je uzavřena dohoda o pracích konaných mimo pracovní poměr) v případě, že náklady	1363/88/R/06 22.9.2006	starosta	do odvolání
Členství zaměstnanců	Rada města schvaluje úhradu nákladů spojených s členstvím v České komoře autorizovaných inženýrů a techniků pro jednoho zaměstnance OIN, v České komoře autorizovaných inženýrů a techniků pro jednoho zaměstnance APR a ve Sdružení pro rozvoj veřejného osvět	RM 1241/81 30.5.2006	APR, OIN, OD	do odvolání
	Rada města schvaluje úhradu nákladů tajemníka městského úřadu za členství v občanském sdružení Sdružení tajemníků obecních a městských úřadů ČR ve výši 5 tis. Kč/rok	RM 1689/101 1.10.2010	KST	do odvolání
Daně - DPH	Uplatňování dane z přidané hodnoty s použitím krátkého koeficientu v případě, že úplata za zdanitelné plnění činí 15 000,- Kč a více. V ostatních případech bude uplatnění posuzováno zpracovatelem individuálně s ohledem na nutnost používat krátkého koefi	RM 1194/69 2.10.2009	EKO	do odvolání
Veřejné zakázky	RM pověřuje starostu města jmenovat členy komisí pro otevírání obálek s nabídkami, komisí pro posouzení a hodnocení nabídek na realizaci výdajů z rozpočtu města podléhajících zákonu č.137/2006 Sb. o veřejných zakázkách, ve znění pozdějších předpisů	144/8/R 20.3.2007	VO	do odvolání
Cestovné člena ZM	ZM stanovuje poskytování cestovních náhrad členům ZM dle Směrnice tajemníka č. 1/2003 "Schvalování účetních dokladů a evidence majetku" ze dne 2.1.2003 v platném znění	ZM 18/II. 10.2.2003	EKO a KST	do odvolání

Oblast úpravy	text	číslo	Realizuje	Platí do
Finance				
Běžné účty	RM pověřuje starostu uzavíráním a ukončováním smluv o běžných účtech s bankovními domy	RM 776/46/R 18.11.2008	starosta	do odvolání
Portfolio	pověřuje starostu města rozhodováním o změně portfolia města až do velikosti 20 mil. Kč od platné smlouvy. O tomto rozhodnutí bude rada města a zastupitelstvo města informováno na nejbližším zasedání	ZM 149/XIII. 5.12.2000	starosta	do odvolání
Volné zdroje	Zhodnocování dočasně volných peněžních prostředků města prostřednictvím Termínovaného vkladového účtu s dobou vázanosti 1 rok banky J&T Banka, a.s. za podmínek uvedených v důvodové zprávě (pozn.: Termínovaný vkladový účet, na němž je od 1.10.2013 uloženo	ZM 284/18 16.9.2013	EKO	30.9.2014 s možností prolongace

Dary a půjčky z rozpočtu města				
dary do 5 tis. Kč (starosta)	RM pověřuje starostu rozhodovat o poskytování věcných darů v hodnotě 5 000,- Kč a nižší fyzické nebo právnické osobě v jednom kalendářním roce.	RM 436/29 29.3.2004	starosta	do odvolání
Dary partnerům UFO a TAJ	ZM schvaluje pro partnery uvolněných členů zastupitelstva města a pro partnera tajemníka Městského úřadu poskytování věcných či peněžitých darů, určených k úhradě nákladů na pracovní cesty v zájmu města Uh. Hradiště, a to až do celkové výše 50 tis. Kč v jenom kalendářním roce za jednu osobu. Účast partnera uvolněného člena zastupitelstva města, nebo partnera tajemníka Městského úřadu, na pracovní cestě schválí rada města	368/26/Z/06 16.10.2006	RM	do odvolání
Hrazeno z dotace UH	RM ukládá vedoucím odborů a útvarů, kteří jsou správci prostředků určených pro veřejnou podporu jinému subjektu (tzv. dary, dotace a příspěvky z rozpočtu města), aby do podmínek pro využití těchto finančních prostředků zakotvili povinnost uvádět na originále každého platebního dokladu příjemce podpory, určeném k zúčtování, text: „Hrazeno z dotace města Uherské Hradiště“ a nesplnění této povinnosti považovali za porušení smluvních podmínek vedoucích ke vrácení dotace. Tato povinnost se netýká příspěvků, poskytnutým vlastním příspěvkovým a obecně prospěšným organizacím	RM 711/46 30.11.2004	VO	do odvolání
FRB a FŽP čerpání	pověřuje starostu města schvalováním prodloužení termínů čerpání poskytnutých půjček z FRB a FŽP. Čerpání je však možné prodloužit nejvýše o tři měsíce proti termínu uvedenému ve smlouvě.	RM 458/30 23.3.2004	starosta	do odvolání
FRB a FŽP smlouvy	RM schvaluje uzavírat smlouvy o úvěru z Fondu rozvoje bydlení a Fondu živelních pohrom tak, že budou obsahovat informaci umožňující vymáhat přeplatky či nedoplatky nepřesahující částku 50,- Kč v jednotlivé smlouvě jen v případě žádosti jedné ze smluvních	RM 372/23 27.11.2007		

Oblast úpravy	text	číslo	Realizuje	Platí do
Vymáhání pohledávek				
Úroky z prodlení	schvaluje nevymáhat úroky z prodlení v případech, že jejich hodnota v jednotlivých případech nepřesáhne částku 50,- Kč, nebo zpoždění platby nepřesáhne pět pracovních dnů	RM 671/38 20.3.2001	EKO, PO	do odvolání
Soudní exekuce	schvaluje vymáhání problematických pohledávek s využitím právních služeb soudních exekutorů	RM 758/50 z 18.1.2005	EKO, PO	do odvolání
Způsob vymáhání	RM souhlasí se způsobem vymáhání nedoplatků (daní a daňových nedoplatků) města Uherské Hradiště, u kterých není možné provést daňovou exekuci formou srážky ze mzdy nebo příkázáním pohledávky z účtu u poskytovatele platebních služeb, kdy tyto nedoplatky do	RM 107/7 22.2.2011	PO	do odvolání
Nedoplatky TKO	Pokud poplatník neuhradí příslušný poplatek do 31. 10. kalendářního roku, bude nezaplacený poplatek zvýšen o 100% nezaplaceného poplatku. To se netýká případů, kdy měl poplatník s městem před datem 31. 10. platně sjednaný splátkový kalendář	OZV 7/2004	EKO, PO	do odvolání
Splátky starosta	pověřuje starostu uzavíráním dohod o splátkách se lhůtou splatnosti do 18 měsíců v případech, že dluh nepřesáhne částku 100 tis. Kč a vyslovuje souhlas s jejich uzavřením	RM 235/17 5.8.2003	starosta	do odvolání
Splátky EKO nebo PO	vedoucího ekonomického odboru a vedoucí právního odboru uzavírat dohody o splátkách s lhůtou splatnosti do 18 měsíců včetně odkladu splatnosti jednotlivých splátek dluhu v případě, že zbývající dlužná částka nepřesahuje hodnotu 5 tis. Kč a vyslovuje souhl	RM 1136/74 31.1.2006	EKO, PO	do odvolání
Prominutí	RM pověřuje starostu vzdáním se práva a prominutím pohledávky 5 000,- Kč a nižší v jednotlivých případech	RM 671/38 20.3.2001	starosta	do odvolání

Komise				
Komise na zakázky	RM pověřuje starostu města jmenovat komise pro posouzení nabídek na realizaci výdajů z rozpočtu města podléhajících z.č. 40/2004 Sb., o veřejných zakázkách	RM 712/46 30.11.2004	starosta	do odvolání
Inventarizační komise	RM zřizuje Hlavní inventarizační komisi	RM 11/1R 25.11.2014	HIK	do voleb 2018
	jmenuje členy komise	RM 40/2/R 16.12.2014		
	RM pověřuje předsedu Ústřední inventarizační komise schvalovat oborové a dílčí inventarizační komise	RM 715/46 30.11.2004	ÚIK	do odvolání
	RM pověřuje předsedu Ústřední inventarizační komise schvalovat metodické pokyny k provedení inventarizace	RM 715/46 30.11.2004	ÚIK	do odvolání
Škodní komise	RM zřizuje Komisi škodní	RM 11/1R 25.11.2014	ŠK	do voleb 2018
	jmenuje členy komise	RM 40/2/R 16.12.2014		
Komise pro úvěry z FRB	RM zřizuje Komisi pro poskytování půjček z Fondu rozvoje bydlení	RM 11/1R 25.11.2014	komise FRB	do voleb 2018
	jmenuje členy komise	RM 40/2/R 16.12.2014		

Oblast úpravy	text	číslo	Realizuje	Platí do
Příspěvkové organizace města				
Dlužníci	RM ukládá ředitelům příspěvkových organizací předkládat čtvrtletní přehledy pohledávek po datu splatnosti dle přílohy č. 2 právnímu odboru Městského úřadu Uherské Hradiště, a to nejpozději do 10. dne následujícího měsíce	RM 912/62 21.3.2006	ředitelé	do odvolání
Účetnictví	zřízeným příspěvkovým organizacím města Uherské Hradiště vedení účetnictví ve zjednodušené rozsahu v souladu s § 9 odst. 3 písm. c. zákona c. 563/1991 Sb., o účetnictví, ve znění pozdějších předpisů, s platností od 01.01.2010	RM 1337/81 19.4.2010	ředitelé	do odvolání
Rozpočtová opatření	<p>RM stanovuje řediteli příspěvkové organizace řízené městem provádět rozpočtová opatření schváleného platného rozpočtu své organizace za dodržení těchto podmínek:</p> <p>1.1 musí být zachován celkový objem výnosů i celkový objem nákladů organizace, případně je možné souvztažné zvýšení výnosů i nákladů o stejnou hodnotu při dodržení ostatních stanovených podmínek</p> <p>1.2 schválit nový investiční výdaj, popř. navýšit schválený investiční výdaj nejvýše v objemu 200 tis. Kč, přičemž je nutné respektovat podmínku 1.1.,</p> <p>1.3 provedené rozpočtové opatření nesmí znamenat zvýšení nákladů v budoucích letech</p> <p>1.4 převod části svého rezervního fondu ve výši do 100 tis. Kč k posílení svého investičního fondu</p> <p>1.5 realizovat vyřazení stávajícího majetku organizace (pořizovací hodnota), pořizovat nový majetek, nebo vynakládat prostředky na údržbu a rekonstrukci majetku v případě, že nepřesáhnou částku 200 tis. Kč za jednu položku</p> <p>1.6 veškerá provedená rozpočtová opatření budou uvedena včetně zdůvodnění v příloze nejbližších zpracovaných rozborů hospodaření</p>	RM 1183/77 21.3.2006	ředitelé	do odvolání
Inventarizace	RM ukládá ředitelům příspěvkových organizací zpracovat směrnici o inventarizaci majetku a závazků pro svou organizaci a zabezpečit provedení inventarizace	RM 854/47 13.11.2001	ředitelé	do odvolání
Výpůjčky	RM schvaluje uzavření dodatku smlouvy o výpůjčce mezi městem a každou ze zřízených příspěvkových organizací. Smlouvy budou dodatkem upraveny o text "Rozsah movitého majetku je možné v průběhu roku z důvodu zajištění plynulého chodu příspěvkové organizace zvyšovat nebo snižovat v souladu s příslušnými předpisy s tím, že doklady o provedené změně budou uloženy u příspěvkové organizace a na ekonomickém odboru Městského úřadu. Vždy k 1. lednu následujícího roku bude uzavřen dodatek smlouvy, řešící uvedené majetkové změny". Dodatky smluv obsahující pouze výše uvedené změny movitého majetku není nutné předkládat radě města k odsouhlasení	RM 372/23/R 27.11.2007	ředitelé, SMM, EKO	do odvolání
Nájemné	ukládá ředitelům příspěvkových organizací uzavírat nájemní smlouvy ve prospěch své organizace vždy s inflační doložkou. Tato podmínka není nutná u nájmu 1 000,- Kč/rok a nižších	RM1183/77 21.3.2006	ředitelé	do odvolání
Školy	ukládá příspěvkovým organizacím v oblasti školního vzdělávání postupovat při krátkodobém pronajímání školních tělocvičen dle metodiky odboru školství a sportu	RM1183/77 21.3.2006	OŠS, školy	do odvolání
Byty	ukládá příspěvkovým organizacím, které spravují byty, konzultovat postupy při stanovení sazby nájemného a obsahu nájemní smlouvy s odborem správy majetku města	RM 1183/77 21.3.2006	ředitelé	do odvolání
	ukládá odboru správy majetku města poskytnout příspěvkovým organizacím, které spravují byty, informace týkající se stanovení sazby nájemného a obsahu nájemní smlouvy		SMM	do odvolání
Dotace	ukládá organizacím řízeným a spolupracujícím s městem poskytovat ekonomickému odboru, prostřednictvím metodického odboru, potřebné informace o přípravě a podání žádostí na poskytnutí nenárokových finančních prostředků a následně informovat, jak bylo o žádosti rozhodnuto	RM1183/77 21.3.2006	ředitelé	do odvolání

Oblast úpravy	text	číslo	Realizuje	Platí do
---------------	------	-------	-----------	----------

Správci majetku města

Správci (úroky)	ukládá vedoucím SMM, OVKT (pozn.: nyní OŠS) a OŽP neprodleně zajistit, aby správci majetku města u nájemného z nebytových prostor v případě prodlení s platbou požadovali úroky z prodlení v souladu s Nařízením vlády ČR č. 142/94 Sb. pro výpočet úroků z pro	RM 947/52 19.3.2002	VO	do odvolání
Dlužníci	ukládá organizacím řízeným a spolupracujícím s městem poskytovat ekonomickému odboru pololetně seznam dlužníků po lhůtě splatnosti. Seznam bude předáván do 15. dne po ukončení pololetí	RM1183/77 21.3.2006	správci	do odvolání

Různé

Nevyužitý majetek	ukládá vedoucím odborů provádět při inventarizaci kontrolu veškerého majetku fyzickým prověřením, rozdíly zaznamenat do protokolu a majetek, který není využíván k činnosti MěÚ, jeho zálohových nebo příspěvkových organizací a není ani smluvně pronajat, ihned oznámit odboru správy majetku města	MR 393/24 28.3.2000	VO	do odvolání

EKO 8.1.2015