

2020

KONCEPCE ROZVOJE A ŘÍZENÍ KULTURY v Uherském Hradišti



Evropská unie
Evropský sociální fond
Operační program Zaměstnanost



Koncepce rozvoje a řízení kultury v Uherském Hradišti

ANALYTICKÁ ČÁST

- **Ing. Ivana Foldynová, Ph.D.**
Tel.: +420 733 343 248
E-mail: ivana.foldynova@rozvoj-obce.cz
- **Mgr. Petra Koprajdová**
Tel.: +420 732 180 085
E-mail: petra.koprajdova@rozvoj-obce.cz

PROCES – Centrum pro rozvoj obcí a regionů, s.r.o.

Web: rozvoj-obce.cz **Email:** info@rozvoj-obce.cz

Obsah dokumentu vychází ze specifikace předmětu díla

Zkratky

1. Úvod

- 1.1. Specifikace potřebnosti účelu dokumentu
- 1.2 Metodika zpracování koncepce
- 1.3. Vymezení základních pojmů
- 1.4. Východiska a reflexe strategických dokumentů a právní úpravy v oblasti kultury
 - 1.4.1. Kultura z pohledu zákonů ČR
 - 1.4.2. Kultura z pohledu nadřazených strategických dokumentů
- 1.5. Obecné trendy v kultuře
- 1.6. Propojení kultury s ostatními oblastmi života, popis synergického efektu kultury na ostatní oblasti života (multiplikační efekty a pozitivní externality kultury)
 - 1.6.1. Multiplikační efekty
 - 1.6.2. Pozitivní externality
- 1.7. Vyhodnocení Koncepce kultury města Uherské Hradiště z roku 2007

2. Analytická část

- 2.1. Popis území
- 2.2. Kulturní profil města Uherské Hradiště
- 2.3. Kulturní infrastruktura města
- 2.4. Stav a potřeby kulturních zařízení
- 2.5. Analýza místních aktérů kultury
- 2.6. Komunikace, tok informací mezi jednotlivými kulturními institucemi navzájem

- 2.7. Umělecké vzdělávání
- 2.8. Program
- 2.9. Cílové skupiny, propagace
- 2.10. Financování kultury
 - 2.10.1. Podíl výdajů města na oblast kultury
 - 2.10.2. Finanční podpora kulturním spolkům (případně jiným kulturním subjektům) nezřízených městem
 - 2.10.3. Analýza externích zdrojů pro kulturu
- 2.11. Kulturní organizace zřizované městem
 - 2.11.1. Klub kultury Uherské Hradiště, p. o.
 - 2.11.2. Městská kina Uherské Hradiště, p.o.
 - 2.11.3. Slovácké divadlo Uherské Hradiště, p.o.
 - 2.11.4. Knihovna Bedřicha Beneše Buchlovana, p.o.
 - 2.11.5. Park Rochus o.p.s.
- 2.12. Komparace kulturních příspěvkových organizací srovnatelných měst
 - 2.12.1. Město Kroměříž
 - 2.12.2. Město Orlová
 - 2.12.3. Město Šumperk
- 2.13. Dotazníková šetření
 - 2.13.1. Výsledky dotazníkového šetření mezi veřejností
 - 2.13.2. Výsledky dotazníkového šetření mezi zástupci zájmových spolků/sdružení

3. SWOT analýza

4. Zdroje a literatura

5. Přílohy

Specifikace potřebnosti a účelu dokumentu

Dle smlouvy (příloha č. 1)

- Předmětem zpracovávané koncepce je vyhodnotit především stávající model fungování kulturních zařízení ve městě a navrhnout možnosti zefektivnění jejich provozu a zkvalitnění jejich produktů a aktivit.
- Dlouhodobým přetrvávajícím problémem je umístění Slováckého divadla (a s tím související další rozvoj využití objektu Malé scény), rozvoj materiálního zabezpečení a infrastruktury kulturních zařízení a analýza a přístup k podpoře neziskového sektoru v kultuře apod.

Východiska a reflexe strategických dokumentů a právní úpravy v oblasti kultury

(Východiska, kontext řešené problematiky, z pohledu právní úpravy oblasti kultury, vazby na nadřazené dokumenty, apod.)

- **Zákony ČR dotýkající se kultury**

Zákon č. 1/1993 Sb., Ústava ČR

Zákon č. 2/1993 Sb., Listina základních práv a svobod

Zákon č. 2/1969 Sb., o zřízení ministerstev a jiných ústředních orgánů státní správy, ve znění pozdějších předpisů (tzv. Kompetenční zákon)

Zákon č. 122/2000 Sb., o ochraně sbírek muzejní povahy a o změně některých dalších zákonů

Zákon České národní rady č. 20/1987 Sb., o státní památkové péči

Zákon č. 121/2000 Sb., o právu autorském, o právech souvisejících s právem autorským a o změně některých zákonů (autorský zákon)

- **Role krajů a obcí (vychází ze zákonů ČR a strategických dokumentů v oblasti kultury ČR a HALANOVÁ, Květa. Kultura. In Kolektiv. Příručka pro člena zastupitelstva obce po volbách v roce 2014. Praha: Svaz měst a obcí České republiky, 2014. s. 125-129, ISBN 978-80-905421-3-6, PATOČKOVÁ V., ČERMÁK D., VOJTÍŠKOVÁ K. a kol. 2012. Kultura v krajích České republiky. Praha: Sociologický ústav AV ČR, v.v.i. 416 s. ISBN 978-80-7330-222-1)**
- **Rešerše nadřazených strategických dokumentů v oblasti kultury (EU, ČR, kraj)**

Metodika zpracování dokumentu

- **Sekundární data**

NIPOS, ČSÚ, SLDB Výroční zprávy městského úřadu, Monitor státní pokladny, Rozbory příspěvkových organizací města, Výroční zprávy parku Rochus, odborné publikace, strategické dokumenty

- **Primární data**

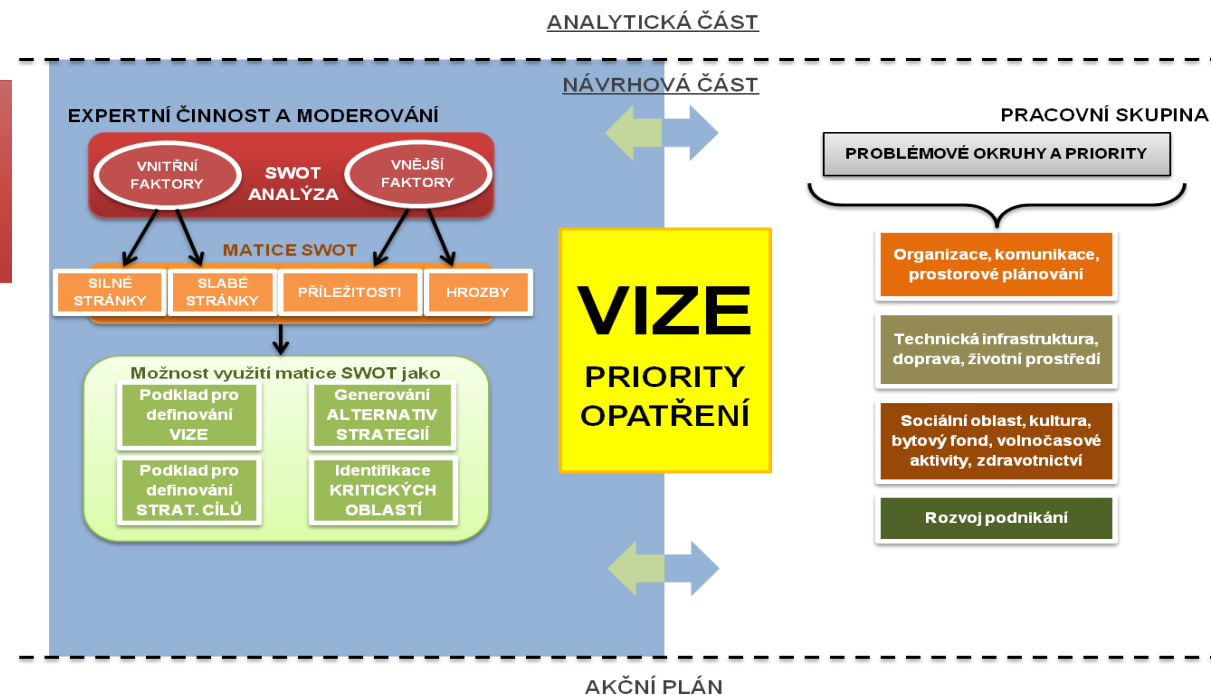
Polostrukturované rozhovory s představiteli kultury v Uherském Hradišti

- Telefonický rozhovor (Slovácké divadlo, ZUŠ Uherské Hradiště, Slovácké muzeum)
- Osobní jednání (18. 2. 2020 – Knihovna B.B.B. , Městská Kina Uherské Hradiště a Park Rochus, 19. 2. 2020 – Klub Kultury a ZUŠ Slovácko)

Rozhovor: (24. 2. 2020) Odbor kultury, školství a sportu (Ing. Dana Stojnová, Ing. Josef Hříbek) a pan místostarostou (PhDr. Ivo Frolec)

Dotazníkové šetření

- Mezi **veřejností** (218 respondentů): doba sběru **od 15.4.2020 do 1.6.2020**, metodologie sběru **CAWI**
- Mezi **zástupci zájmových spolků a organizacemi v oblasti kultury** (34 respondentů): doba sběru **od 14.4.2020 do 1.6.2020**, metodologie sběru **CAWI/CATI**



Obecné trendy v kultuře

- Vychází z rešerše sekundárních dat
 - Oficiální internetové stránky Evropské unie (https://europa.eu/european-union/topics/culture_cs)
 - ŽÁKOVÁ, Eva a kolektiv. Mapování kulturních a kreativních průmyslů v ČR. Praha: Institut umění – Divadelní ústav, 2015. ISBN 978-80-7008-3
 - SLACH, Ondřej, Petr RUMPEL a Jaroslav KOUTSKÝ. Profilace měkkých faktorů regionálního rozvoje. Ostrava: Accendo - Centrum pro vědu a výzkum, 2013. ISBN 978-80-904810-7-7
 - Koncepce rozvoje místní kultury Zlínského kraje na léta 2015-2024

Multiplikační efekty a pozitivní externality kultury

(propojení kultury s ostatními oblastmi života, popis synergického efektu kultury na ostatní oblasti života)

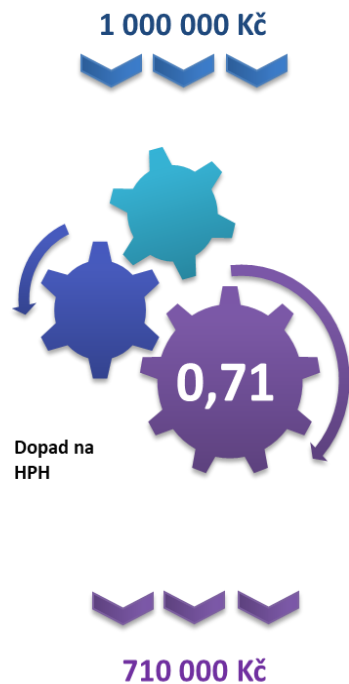
- Výchozím zdrojem dat kvantifikace je soustava tzv. **input-output tabulek** (tvoří je ČSÚ).
- Multiplikační efekty jsou odvozeny na základě metodiky EUROSTATu z roku 2008 (dostupná na stránkách ČSÚ).

Multiplikační efekty

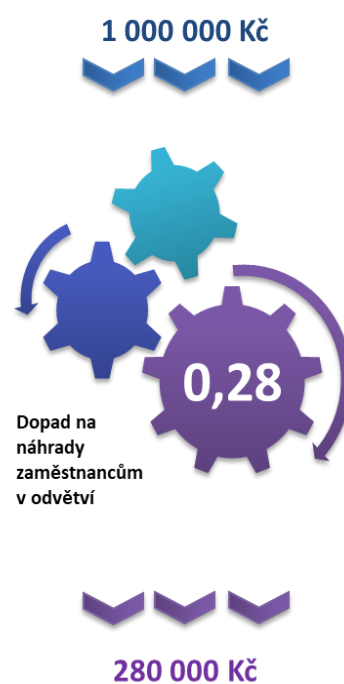
Multiplikátor produkce



Multiplikátor HPH



Multiplikátor mezd



Pozitivní externality

1. Ekonomické
2. Sociální
3. Estetické

Vyhodnocení Koncepce kultury města Uherské Hradiště z roku 2007

- Vychází z poznatků zjištěných během zpracování analytické části a z podkladů MěÚ (Výroční zprávy městského úřadu)

Ukázka tabulky Vyhodnocení realizace aktivit vycházejících z Koncepce kultury města Uherské Hradiště z roku 2007

Opatření	Aktivita	Stav	Zdůvodnění
1.1. Zlepšování podmínek pro zájmové kulturní aktivity v rámci KK	1.1.1: Trvalá modernizace vybavení a technologického zázemí pro zájmovou činnost	Realizováno	Město Uherské Hradiště poskytuje dotační podporu příspěvkovým organizacím města, a to včetně podpory na modernizaci a technologické zázemí. Od roku 2017 výše této dotace meziročně stoupá. (Více viz graf č. 2.6)
1.2 Vyšší zapojení městem nezřízených kulturních subjektů a kulturně aktivních skupin obyvatel do kulturního života	1.2.1: Projektové financování kulturních aktivit	Realizováno	Projektové aktivity jsou finančně podporovány prostřednictvím Fondu kultury a cestovního ruchu. (více viz kapitola 2.10)
	1.2.2: Vytvořit podmínky pro tvořivou činnost mládeže	Realizováno	V rámci kulturních programu města, resp. příspěvkových organizací města jsou realizovány alternativní žánry a umělecké činnosti preferované ze strany mládeže.
1.3: Prohlubovat spolupráci škol a kulturních institucí ve městě	1.3.1: Prověřit bariéry vzájemné spolupráce a jejich význam	Realizováno	Spolupráce škol a kulturních institucí ve městě probíhá v rámci konkrétních/individuálních projektů. Probíhá spolupráce kulturních institucí se ZŠ, ZUŠ i UMPRUM. Identifikace bariér a jejich řešení musí být průběžně realizovanou aktivitou pro zajištění dlouhodobého efektivního fungování platformy.
	1.3.2: Prověřit „modernost a zajímavost“ nabídky kulturních institucí	Realizováno	V rámci kulturního programu na území města jsou realizovány speciální programy příspěvkových organizací města určené pro děti a mládež. Rovněž jsou v programové nabídce města také alternativní žánry a umělecké činnosti preferované ze strany mládeže. Vzhledem k dynamice změn v oblasti kultury je potřeba modernost a zajímavost vyhodnocovat průběžně.

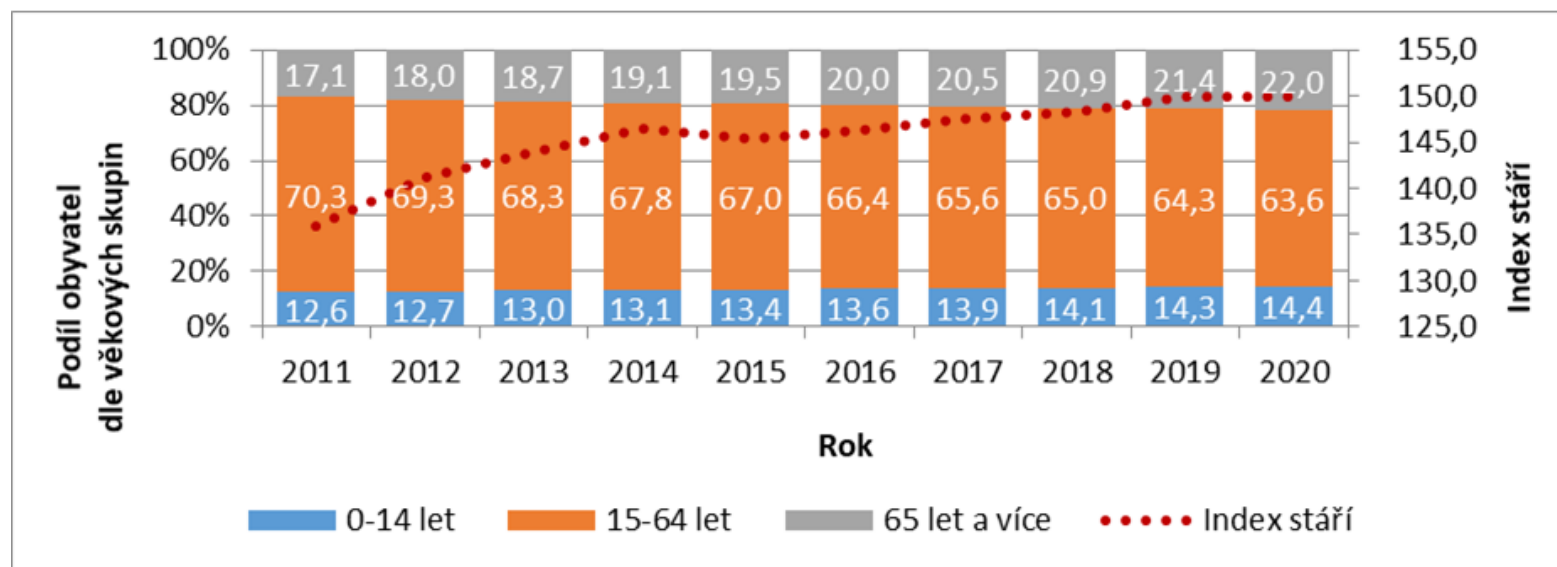
Analytická část – Popis území

Zdroje dat

Popis města: ČSÚ, RIS (regionální informační servis), webový portál města, Topograf,
Struktura obyvatel: data ČSÚ, SLDB 2011, Sociogeografická regionalizace obcí 2011

- Počet obyvatel (k 1. 1. 2020): 25 247 osob
- Hustota obyvatel: 1 185,3 os./km²

Graf1: Podíl obyvatel města Uherské Hradiště dle věkové struktury v letech 2011-2020

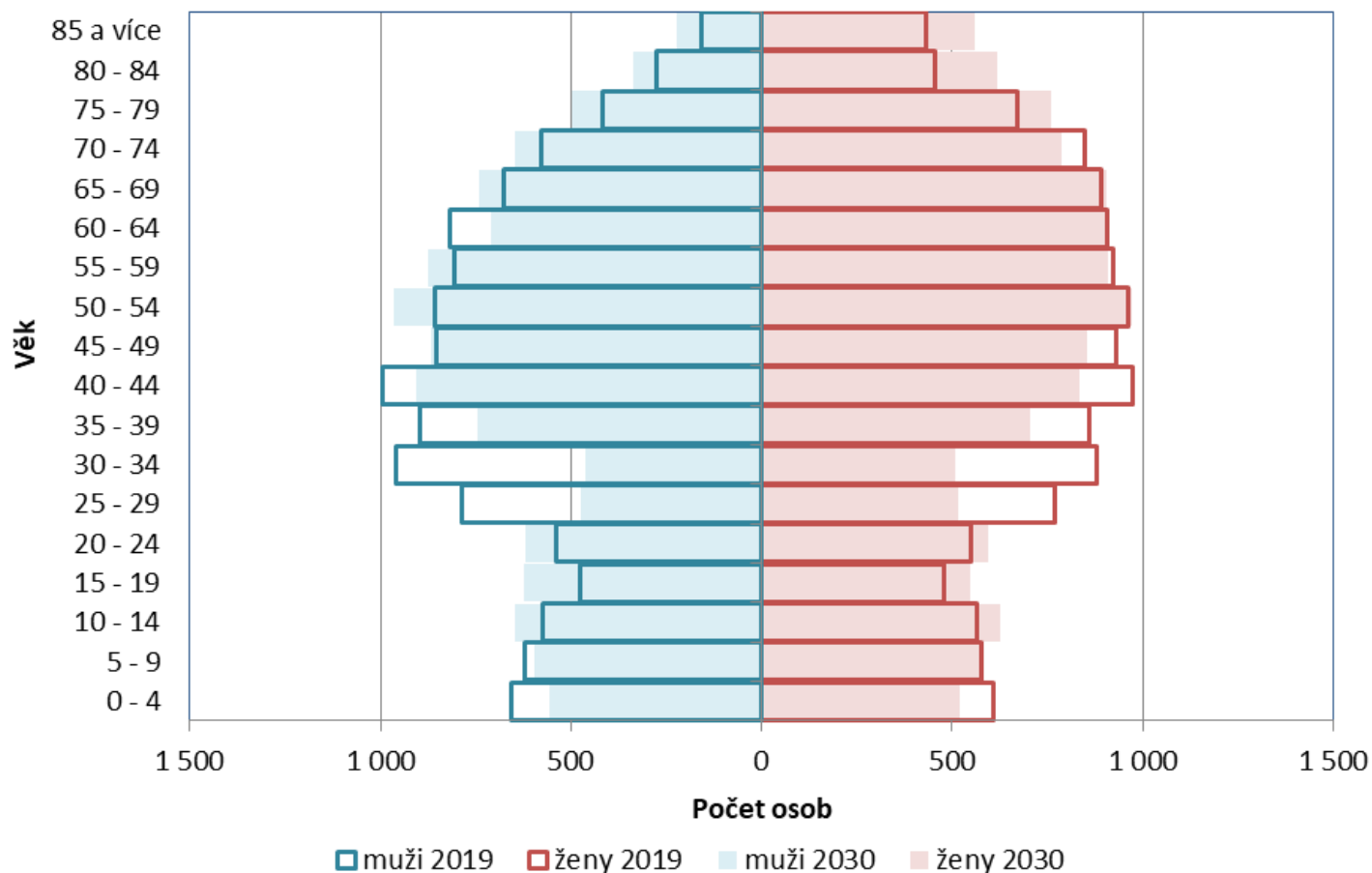


Zdroj: ČSÚ, veřejná databáze, 2020
Pozn.: data se vztahují k 1. 1. daného roku

Analytická část – Popis území

- Prognóza do roku 2020 – pokračující proces **stárnutí**
- Pokles počtu dětí **ve věku do 9 let**
- Pokles osob v produktivní složce obyvatel, zejména ve věku **25-44 let**
- Nárůst osob v seniorském věku (**65 a více let**)

Graf 2: Věková pyramida obyvatel města Uherské Hradiště v roce 2019 s prognózou do roku 2030



Zdroj dat: ČSÚ, bilance obyvatelstva, stav obyvatel vždy k 1.1.

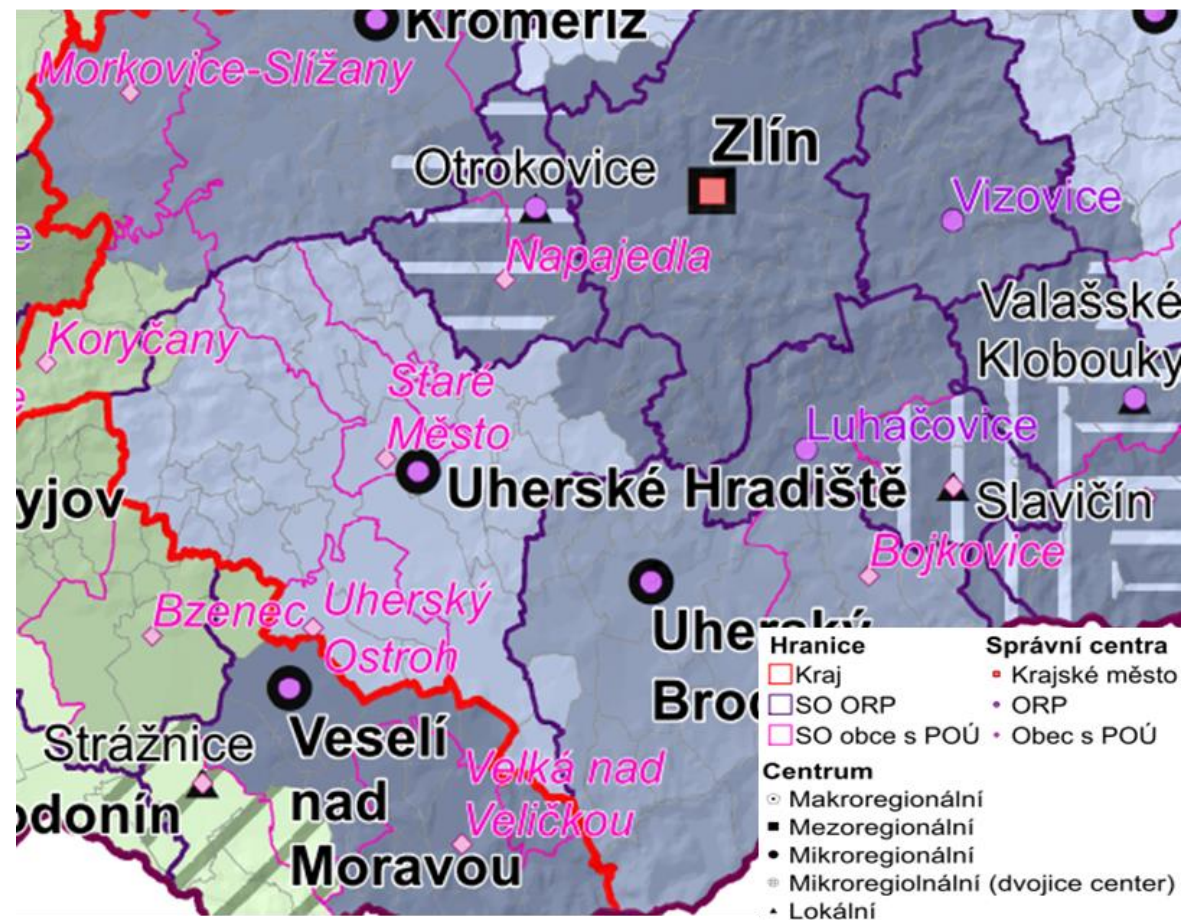
Analytická část – Popis území

Uherské Hradiště – centrum dojížděky

Tabulka 1: Dojíždějící do města Uherské Hradiště do zaměstnání a škol v roce 2011 (Zdroj: ČSÚ, SLDB, 2011)

Dojíždějící do UH	Počet osob celkem	Podíl osob celkem	Do zaměstnání	Do školy
Dojíždějící celkem	9 937	100,0 %	6 671	3 266
v rámci okresu	8 055	81,1 %	5 683	2 372
z jiných okresů kraje	709	7,1 %	352	357
z jiných krajů	1 173	11,8 %	636	537

Obrázek 1: Spádová oblast pro Uherské Hradiště



Zdroj: Sociogeografická regionalizace obcí 2011, PROCES

Analytická část – Kulturní profil města Uherské Hradiště

- Uherské Hradiště – centrum regionu Slovácko
- Význam kultury ve městě Uherské Hradiště – nadregionální přesah institucí i aktivit
- 4 kulturní příspěvkové organizace města:
 1. **Klub kultury Uherské Hradiště**
 2. **Slovácké divadlo**
 3. **Městská Kina Uherské Hradiště**
 4. **Knihovna Bedřicha Beneše Buchlovana**
- + **Park Rochus, o.p.s. (100% vlastník Město Uherské Hradiště)**
- Další významní představitelé kultury ve městě (**ZUŠ Uherské Hradiště, ZUŠ Slovácko, Slovácké muzeum**)

Zdroje dat

Webové stránky města, webové stránky regionu Slovácko, webové stránky Městského informačního centra Uherské Hradiště, webové stránky kulturních organizací, polostrukturované rozhovory, šetření mezi zástupci spolků, Výroční zprávy městského úřadu, kulturní portál Uherské Hradiště (kultura-uh.cz), Program rozvoje města Uherské Hradiště do roku 2030 (Profil města Uherské Hradiště)

Analytická část – Kulturní infrastruktura

- **Rozsáhlá kulturní infrastruktura – vyjmenovaný seznam**
 - A. Objekty ve správě kulturních organizací zřizovaných městem
 - B. Krajská kulturní zařízení a instituce
 - C. Veřejná prostranství využívaná k realizaci kulturních akcí
 - D. Ostatní

Zdroje dat

- HEŘMANOVÁ E.; CHROMÝ P. Kulturní regiony a geografie kultury. Praha : ASPI, a.s., 2009. (definice kulturní infrastruktury)
- Koncepce rozvoje kultury v Uherském Hradišti (2007)
- Webové stránky MIC Uherské Hradiště
- Webové stránky města Uherské Hradiště a kulturních institucí
- Program rozvoje města Uherské Hradiště do roku 2030 (Profil města Uherské Hradiště)
- Polostrukturované rozhovory

Analytická část – Stav a potřeby kulturních zařízení (analýza stavu a potřeb kulturních zařízení)

Vychází z polostrukturovaných rozhovorů s představiteli významných kulturních organizací ve městě Uherské Hradiště a dotazníkového šetření mezi zájmovými spolky.

- **Ekonomické zajištění** – dostatek finančních prostředků pro zajištění stávajícího fungování a rozvoj aktivit
- **Personální zajištění** – kvalifikovaná pracovní síla, zastupitelnost odborných pracovních pozic, nárůst platů v oblasti kultury
- **Materiálně-technické a prostorové zajištění** – potřeba neustálé modernizace audiovizuální technologie a digitalizace a samozřejmě zajištění odpovídajícího technického stavu budov.
- Stav a potřeby kulturních organizací města jsou blíže popsány v rámci kapitoly Kulturní organizace zřizované městem (kap. 2.11.)

Analytická část – Analýza místních aktérů kultury

Zdroje dat: Koncepce rozvoje místní kultury ve Zlínském kraji na léta 2014-2024, polostrukturované rozhovory s významnými představiteli kultury ve městě

- Na území SO ORP Uherské Hradiště je **koncentrován nejvyšší počet aktérů místní kultury Zlínského kraje** (423 subjektů z celkového počtu 2 182 aktérů místní kultury Zlínského kraje).
- Zaměření **zejména na tradiční odvětví** (lidová hudba, pěvecké soubory, folklórní tanec, umělecká a tradiční řemesla).
- Kultura ve SO ORP Uherské Hradiště není koncentrována výhradně ve městě Uherské Hradiště, i když zde sehrává hlavní a nezastupitelnou roli. Kulturní potenciál má celá aglomerace Staré Město – Uherské Hradiště – Kunovice.

Analytická část – Komunikace, tok informací mezi jednotlivými kulturními institucemi navzájem

Zdroje dat: polostrukturované rozhovory s významnými představiteli kultury ve městě

- Nejčastěji individuální komunikace v rámci konkrétních aktivit
- Přátelské vazby, komunikace probíhá bez větších problémů
- Pravidelné schůzky představitelů kulturních organizací zřízených nebo založených městem se zástupci Odboru kultury, školství a sportu
- Komunikační platforma – **interní sdílený elektronický kalendář** (tzv. rezervační systém kulturních akcí)
 - Přístup mají zaregistrované kulturní organizace, ale ne všechny toho využívají

Analytická část – Umělecké vzdělávání

Zdroje dat: polostrukturované rozhovory s významnými představiteli kultury ve městě, webové stránky ZUŠ Uherské Hradiště, ZUŠ Slovácko, UMPRUM (výroční zprávy)

1. ZUŠ Uherské Hradiště – zřizovatel Zlínský kraj
2. Soukromá ZUŠ Slovácko
3. Střední uměleckoprůmyslová škola Uherské Hradiště – zřizovatel Zlínský kraj

Spolupráce škol s městem i kulturními organizacemi ve městě (příprava a realizace kulturních programů), realizace žákovských koncertů, realizace výstav

Kulturní organizace a zájmové spolky (např. workshopy, semináře, rukodělné dílny aj.). Tyto aktivity bývají jak cílené na konkrétní cílovou skupinu, tak otevřené pro všechny skupiny návštěvníků (rodiny s dětmi, senioři, osoby v produktivním věku atd.).

Analytická část – Program

Zdroje dat: Koncepce rozvoje místní kultury ve Zlínském kraji na léta 2014-2024, Program rozvoje města Uherské Hradiště do roku 2030, polostrukturované rozhovory

- Téměř ¼ akcí ve Zlínském kraji realizována v ORP Uherské Hradiště (2014 ZLK celkem 1 405 akcí) → kulturní význam ORP UH ve Zlínském kraji.
- Ve městě je pestrá kulturní nabídka
- Nejdůležitější kulturní akce nadregionálního charakteru – LFŠ, Slovácké slavnosti vína a otevřených památek, filmový festival ekologických filmů Týká se to také tebe, Slovácké léto, Mezinárodní festival hudebních nástrojů lidových muzik.
- Regionální až nadregionální význam – jarmarky tradiční rukodělné výroby.

Tabulka: Zaměření akcí místní kultury na území ORP ve Zlínském kraji v roce 2014

	Území obce s rozšířenou působností													Celkem
	Bystřice pod Hostýnem	Holešov	Kroměříž	Luhačovice	Otrokovice	Rožnov pod Radhoštěm	Uherské Hradiště	Uherský Brod	Valašské Klobouky	Valašské Meziříčí	Vizovice	Vsetín	Zlín	
Divadlo	0	0	5	4	3	1	6	2	0	1	0	3	6	31
Folklór	2	0	1	3	2	6	22	4	2	3	0	5	4	54
Folklór - ostatní	23	40	82	34	24	19	124	62	43	19	17	52	49	588
Hudba	5	8	13	9	10	12	19	9	7	8	3	20	30	153
Tanec	1	0	2	0	3	0	6	0	0	1	0	0	3	16
Zpěv	1	1	2	2	1	2	8	2	3	0	0	3	1	26
Film a fotografie	1	0	3	0	0	1	3	1	0	1	0	3	2	15
Literární akce	0	0	0	0	0	0	4	0	0	2	0	1	1	8
Řemesla	2	4	2	7	2	9	27	9	5	6	4	21	16	114
Multižánrová akce	1	5	7	0	3	0	9	5	2	1	1	3	4	41
Jiné	11	26	46	20	12	4	105	17	25	15	9	34	35	359
Celkem	47	84	163	79	60	54	333	111	87	57	34	145	151	1 405

Zdroj: Koncepce rozvoje místní kultury ve Zlínském kraji na léta 2014-2024

Analytická část – Cílové skupiny, propagace

Zdroje dat: dotazníkové šetření veřejnosti, expertní panel zpracovatele (nastavení cílových skupin a komunikačního mixu), Program rozvoje města Uherské Hradiště do roku 2030 (data turistické návštěvnosti města) webové stránky města, polostrukturované rozhovory

- Cílové skupiny na základě **geografické segregace**:

1. Obyvatelé města
2. Obyvatelé SO ORP
3. Obyvatelé Zlínského kraje
4. Návštěvníci z jiných krajů ČR
5. Zahraniční návštěvníci

- Cílové skupiny dle **demografických údajů** (věk a rodinný stav):

1. Žáci a studenti
2. Rodiny s dětmi do cca 10 let věku dítěte
3. Dospívající děti a dorost
4. Mladí lidé do 30 let
5. Osoby v produktivním věku
6. Senioři (65 + let)

Kapitola obsahuje také popis komunikačních nástrojů a jejich výhody a nevýhody.

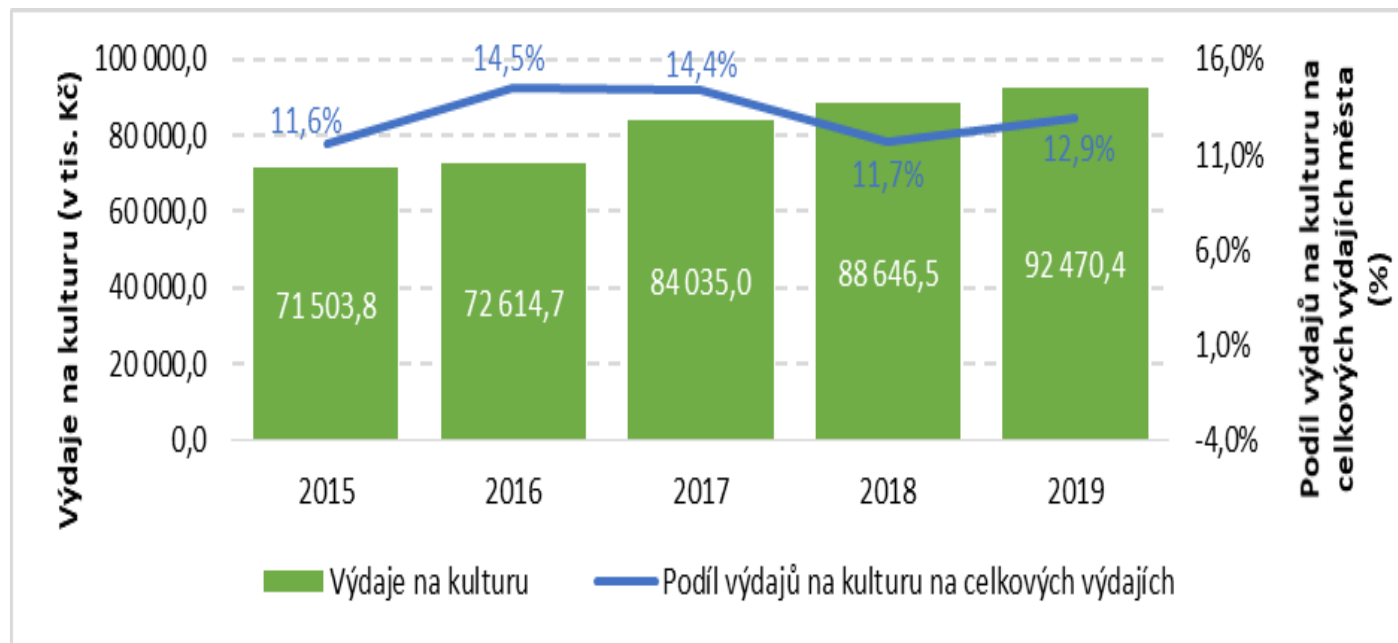
Analytická část – Financování kultury

Zdroje dat: polostrukturované rozhovory, Výroční zprávy městského úřadu, podklady poskytnuté MěÚ (Benchmarking), Monitor státní pokladny, rozборы hospodaření organizací

Podíl výdajů města na oblast kultury ve vazbě na ostatní výdaje města

- Výdaje na kulturu stoupají X podíl na celkových výdajích kolísá (souvisejí s kolísáním celkových výdajů města).

Graf: Výdaje na kulturu a podíl výdajů na kulturu na celkových výdajích města Uherské Hradiště v letech 2015-2019



Zdroj: MěÚ Uherské Hradiště, 2020
Pozn.: Údaje k výdajům města Uherské Hradiště na kulturu jsou čerpány z Benchmarking.

Analytická část – Financování kultury

Výdaje vybraných měst na položku Kultura, církev a sdělovací prostředky v letech 2015-2019

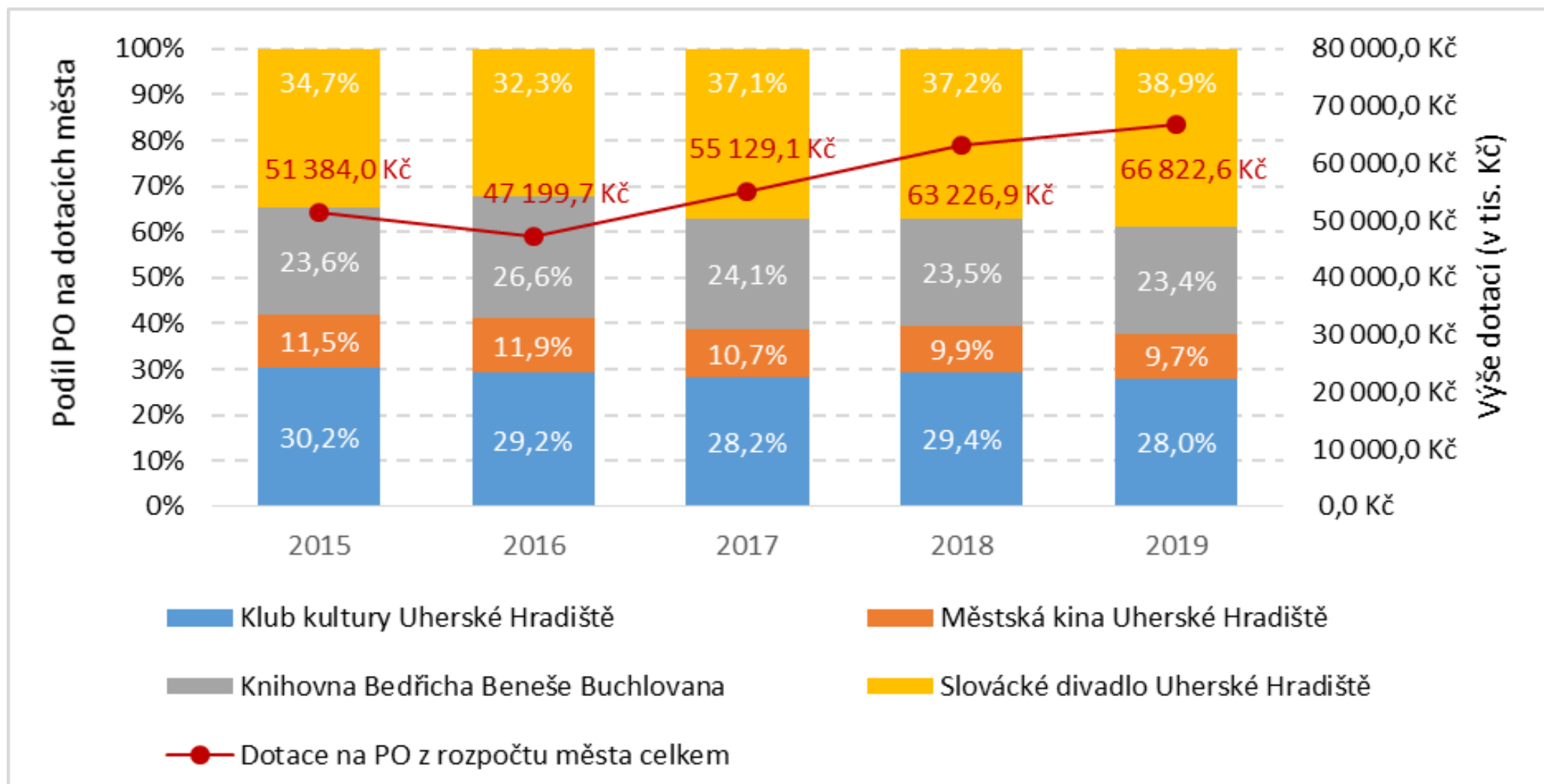
Výdaje na položku Kultura, církev a sdělovací prostředky (data k 31.12.)								
Rok/Město		Uherské Hradiště	Kroměříž	Šumperk	Orlová	Žďár nad Sázavou	Jindřichův Hradec	Břeclav
2015	Celkem	74 308,3	34 591,4	30 026,9	21 516,9	41 094,3	64 254,0	23 718,6
	V přepočtu na 1 000 ob.	2 942,4	1 190,1	1 134,0	728,8	1 926,1	2 981,5	951,0
2016	Celkem	94 814,1	35 720,8	38 559,0	18 389,3	21 669,3	42 026,3	29 819,7
	V přepočtu na 1 000 ob.	3 755,6	1 231,7	1 465,8	629,1	1 024,1	1 948,5	1 014,7
2017	Celkem	97 963,5	42 216,7	58 699,2	20 189,3	37 649,9	50 166,5	35 192,4
	V přepočtu na 1 000 ob.	3 885,1	1 460,9	2 244,6	693,6	1 793,4	2 337,7	1 024,0
2018	Celkem	104 305,6	40 593,1	111 301,5	29 831,8	22 830,0	48 123,3	42 694,2
	V přepočtu na 1 000 ob.	4 137,1	1 408,7	4 287,9	1 034,0	1 095,1	2 244,0	1 728,2
2019	Celkem	94 033,1	43 704,7	50 208,5	23 948,1	25 739,0	88 899,3	36 164,3
	V přepočtu na 1 000 ob.	3 724,5	1 527,1	1 943,4	833,4	1 242,4	4 150,5	2 875,6

Zdroj: Monitor státní pokladny, ČSU, vlastní výpočet, 2020.

Města byla vybrána na základě podobnosti dle ukazatele počtu obyvatel. Zároveň se jedná o města, kde lze předpokládat významnost kultury.

Analytická část – Financování kultury

Dotace kulturním příspěvkovým organizacím z rozpočtu města v letech 2015-2019



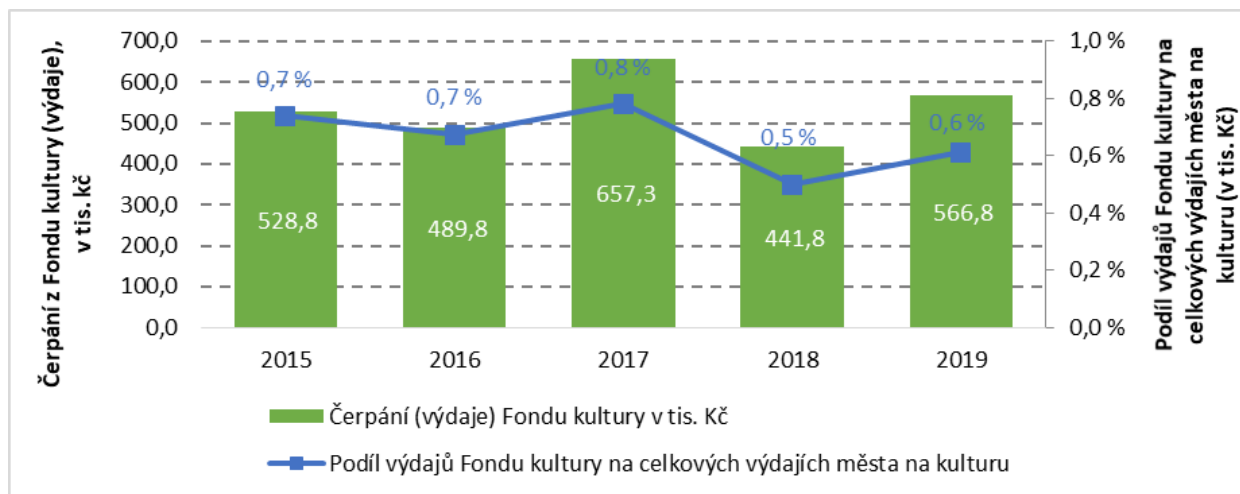
Zdroj: Výroční zprávy města Uherské Hradiště za jednotlivé roky, 2020

Analytická část – Financování kultury

Finanční podpora kulturním spolkům (případně jiným kulturním subjektům) nezřízeným městem

- Od roku 2009 peněžní fondy určené na podporu činností v zájmu města – Fond kultury a cestovního ruchu (od 1. 1. 2020, do té doby byly Fond kultury a Fond cestovního ruchu zvlášť).
- Podpora kultury ve městě realizována prostřednictvím Programu na podporu rozvoje kultury a cestovního ruchu (do roku 2020 Program na podporu rozvoje kultury) .
 - vyhlašován každý půl rok
 - výše částky je stanovena v rámci rozpočtu města (cca 200-300 tis. Kč na půl roku).

Hospodaření Fondu kultury v letech 2015-2019



Zdroj: Výroční zprávy MěÚ Uherské Hradiště za jednotlivé roky, 2020

Analytická část – Financování kultury

Výdaje vybraných měst na položku Zájmová činnost v kultuře v letech 2015-2019 (k 31. 12.)

Výdaje na položku Zájmová činnost v kultuře (v tis. Kč)								
Rok/Město		Uherské Hradiště	Kroměříž	Šumperk	Orlová	Žďár nad Sázavou	Jindřichův Hradec	Břeclav
2015	Celkem	44,4	13 656,0	3 071,2	10 264,4	23 573,6	6 054,1	934,7
	V přepočtu na 1 000 ob.	1,8	469,8	116,0	347,7	1 104,9	280,9	37,5
2016	Celkem	17 521,9	13 911,9	2 881,2	8 631,9	4 377,9	7 120,0	947,5
	V přepočtu na 1 000 ob.	694,0	479,7	109,5	295,3	206,9	330,1	38,1
2017	Celkem	18 705,8	16 394,8	5 911,2	9 518,8	9 505,1	6 753,6	867,9
	V přepočtu na 1 000 ob.	741,9	567,4	226,0	327,0	452,8	314,7	35,0
2018	Celkem	21 267,8	16 017,2	11 627,0	9 903,7	3 804,8	7 348,0	5 111,9
	V přepočtu na 1 000 ob.	843,6	555,8	447,9	343,3	182,5	342,6	206,9
2019	Celkem	19 907,2	15 070,1	7 725,5	10 961,6	6 255,1	7 833,1	889,6
	V přepočtu na 1 000 ob.	788,5	526,6	299,0	381,5	301,9	365,7	36,0

Zdroj: Monitor státní pokladny, ČSU, vlastní výpočet, 2020.

Města byla vybrána na základě podobnosti dle ukazatele počtu obyvatel. Zároveň se jedná o města, kde lze předpokládat významnost kultury.

Analytická část – Financování kultury

Zdroje dat: informace z dostupných zdrojů Zlínského kraje a Ministerstva kultury

Analýza externích zdrojů pro kulturu

- **Fondy EHP-Norska**
- **Fondy a programy Evropské unie** – pro oblast kultury je v programovém období 2021-2027 stanoven Politický cíl EU „Evropa blíže občanům“, v rámci něhož je cíleno na cestovní ruch, kulturní a přírodní dědictví, veřejná prostranství a rozvoj obcí prostřednictvím místních iniciativ. Podpora veřejné infrastruktury cestovního ruchu a kulturního dědictví je navrhována v rámci Integrovaného operačního programu (v gesci MMR; financování EFRR). Programy EU – kreativní Evropa a Eurimages.
- **Státní fond kinematografie**
- **Státní fond kultury**
- **Dotační tituly Ministerstva kultury** – oblasti podpory (Kulturní dědictví, Profesionální umění, Literatura a knihovny, Média a audiovizie, Zahraniční vztahy, Církev a náboženské společnosti, Regionální a národní kultura)
- **Dotační titul Zlínského kraje** (Program podpory kultury ve Zlínském kraji)
- Další možné externí zdroje – rozpočty nevládních neziskových organizací, zdroje soukromého sektoru, úvěrové financování, partnerství veřejného a soukromého sektoru

Analytická část – Kulturní organizace zřizované městem

Zdroje dat: polostrukturované rozhovory s řediteli organizací (SD – zástupkyně ředitele), výroční zprávy městského úřadu, rozборы příspěvkových organizací, webové stránky organizací, zřizovací listiny organizací, výroční zprávy Parku Rochus

Analyzované organizace

1. Klub kultury (p.o.)
2. Slovácké divadlo (p.o.)
3. Knihovna B.B.B. (p.o.)
4. Městská kina (p.o.)
5. Park Rochus (o.p.s. – jediný vlastník: město)

Oblasti analýzy

- Infrastruktura, vyhodnocení a srovnání kapacit a zaměření jednotlivých organizací
- Financování a ekonomika
- Personální kapacity
- Návštěvnost
- Materiálně technické zázemí organizací

Analytická část – Komparace kulturních příspěvkových organizací srovnatelných měst

- srovnání ekonomiky, personální a materiální náročnosti městem zřízených kulturních příspěvkových organizací s obdobnými organizacemi v alespoň třech městech srovnatelné velikosti

Zdroje dat: Monitor státní pokladny, výroční zprávy organizací, ČSÚ

Kritéria:

1. počet obyvatel města
2. kulturní organizace – příspěvková organizace města

Výběr:

Kroměříž (28 620 obyvatel, k 1. 1. 2020): okres Zlín, Zlínský kraj – DK Kroměříž

Šumperk (25 836 obyvateli): okres Šumperk, Olomoucký kraj – Městská knihovna T. G. Masaryka Šumperk

Orlová (28 735 obyvatel): okres Karviná, Moravskoslezský kraj – DK města Orlová

Analytická část – Dotazníkový průzkum (veřejnost X zástupci zájmových spolků a sdružení)

Dotazníkový průzkum veřejnosti

- Doba realizace: 15.4.2020-1.6.2020
- Metodologie: CAWI (webové stránky města a příspěvkových organizací)
- Počet respondentů: 218 osob

Tabulka: Výběrový soubor

	Celkem	Pohlaví		Věková kategorie				Lokalita	
		Muž	Žena	méně než 35 let	35 - 44 let	45 - 64 let	65 a více let	UH	Jiná obec (město)
Počet respondentů	218	57	161	38	33	65	82	146	72
Podíl respondentů	100,0 %	26,1 %	73,9 %	17,4 %	15,1 %	29,8 %	37,6 %	67,0 %	33,0 %

Tabulka: Spokojenost s pestrostí kulturního vyžití ve městě Uherské Hradiště (Jak jste spokojen(a) s pestrostí kulturního vyžití ve městě Uherské Hradiště?)

Spokojenost	Celkem	Pohlaví		Věková kategorie				Lokalita	
		Muž	Žena	méně než 35 let	35 - 44 let	45 - 64 let	65 a více let	UH	Jiná obec (město)
Hodnocení na škále 0-100	85,7	80,8	87,5	82,2	82,6	84,3	89,9	84,7	87,9

Analytická část – Dotazníkový průzkum veřejnosti

Tabulka 2.42: Preference oblastí kultury (Co v oblasti kultury preferujete?)

Oblast kultury	Podíl kladných odpovědí (%)								
	Celkem	Pohlaví		Věková kategorie				Lokalita	
		Muž	Žena	méně než 35 let	35 - 44 let	45 - 64 let	65 a více let	Uherské Hradiště	Jiná obec (město)
Kino	55,5	47,4	58,4	63,2	48,5	58,5	52,4	56,9	52,8
Divadlo	81,2	71,9	84,5	73,7	75,8	84,6	84,2	78,8	86,1
Muzeum	42,7	45,6	41,6	21,1	27,3	46,2	56,1	44,5	38,9
Galerie	39,5	38,6	39,8	18,4	21,2	36,9	58,5	45,2	27,8
Knihovna	45,0	35,1	48,4	31,6	36,4	44,6	54,9	50,7	33,3
Koncerty	68,4	64,9	69,6	81,6	72,7	76,9	53,6	67,8	69,4
Jiné	0,2	0,2	0,2	0,2	0,2	0,1	0,3	0,2	0,2

Analytická část – Dotazníkový průzkum veřejnosti

Tabulka: Spokojenost s oblastmi kultury (*Jste spokojen(a) s následujícími oblastmi týkajícími se kultury v Uherském Hradišti?*)
**např. jarmarky, Slovácké slavnosti vína a otevřených památek, Letní filmová škola, Slovácké léto atd.*

Oblast kultury	Hodnocení spokojenosti na škále 0-100								
	Celkem	Pohlaví		Věková kategorie				Lokalita	
		Muž	Žena	méně než 35 let	35 - 44 let	45 - 64 let	65 a více let	Uherské Hradiště	Jiná obec (město)
Kina	76,8	75,5	77,3	71,1	72,7	76,3	83,6	75,2	80,3
Divadla	76,9	71,1	78,8	79,2	79,0	73,0	78,1	76,5	77,6
Muzea	78,2	78,2	78,2	66,4	72,2	82,0	83,5	78,3	78,0
Galerie	76,2	73,9	77,0	63,3	67,0	78,2	84,3	77,3	73,6
Knihovny	87,0	85,9	87,4	77,1	85,6	87,0	93,5	87,5	85,6
Hudební produkce a koncerty	75,4	68,5	77,9	69,7	71,7	72,4	83,8	73,6	79,1
Kulturními akce na Masarykově nám.*	86,8	79,6	89,4	88,2	75,8	84,8	92,2	85,7	89,0

Analytická část – Dotazníkový průzkum veřejnosti

Tabulka: Návštěva konkrétního kulturního zařízení nebo akce v Uherském Hradišti (Navštívil(a) jste v uplynulých dvou letech některá z níže uvedených zařízení nebo kulturních akcí v Uherském Hradišti? V případě že ANO, uveďte, jak jste byl(a) s jejich činností spokojen(a).)

Kulturní akce / zařízení	Návštěva v posledním roce (podíl respondentů v %)	Hodnocení spokojenosti na škále 0-100 (0 = rozhodně nespokojeni; 100 = rozhodně spokojeni)
Jarmarky realizované na Masarykově náměstí	92,2	81,1
Slovácké slavnosti vína a otevřených památek	88,1	85,6
Obecně akce na Masarykově nám.	87,6	81,0
Slovácké divadlo	85,3	80,4
Klub kultury	79,4	81,0
Kino Hvězda	79,4	84,2
Reduta	74,8	83,0
Letní filmová škola	73,9	86,7
Knihovna B. B. Buchlovana	69,7	88,4
Park Rochus	66,5	80,0
Slovácké muzeum	65,6	85,3
Slovácké léto	64,7	84,7
Kolejní nádvoří	59,2	81,9
Galerie Slováckého muzea	54,6	88,0
Malá scéna Slováckého divadla	49,5	87,6
Galerie J. Uprky	36,2	88,2
Klub Mír	27,5	77,2
Základní umělecká škola	25,7	83,8
Menší galerie výtvarného umění	16,5	87,1
Místní kulturní zařízení Vésky	14,2	84,5
Místní kulturní zařízení Mařatice	12,8	81,0
Místní kulturní zařízení Míkovice	10,6	79,4
Místní kulturní zařízení Sady	9,2	76,3
Hoffmannovo divadlo	3,2	78,6
Jiné	4,1	91,7

Analytická část – Dotazníkový průzkum zájmové spolky

- **Dotazníkový průzkum mezi zástupci zájmových spolků/sdružení**
- Doba realizace: 14.4.2020-1.6.2020
- Metodologie: CATI, CAWI
- Počet respondentů: 34 subjektů

20 respondentů byly kulturní zájmové spolky. Dalšími zúčastněnými respondenty byly organizace a spolky primárně nevytvářející kulturní aktivity, ale na kulturních aktivitách města participující, např. církevní organizace, zájmové spolky jako zahrádkáři, vinaři, myslivci, ale také TJ Sokol, Junák, Domov dětí a mládeže nebo Sbor dobrovolných hasičů.

Analytická část – Dotazníkový průzkum zájmové spolky

- **Pestrost programové nabídky** v oblasti kultury ve městě – hodnota průměrného postoje respondentů 66,3.
 - Důvod nespokojenosti (4 subjekty) – upozadění dechové hudby ve prospěch cimbálové muziky, přemíra realizovaných aktivit, která vede k tříštění kultury ve městě a také hluk a nepořádek spojený s realizovanými, zejména venkovními akcemi.
- **Prostory pro realizaci aktivit**
 - Prostory příspěvkových organizací města: 19 respondentů; 55,9 % kladných odpovědí
 - Vlastní prostory: 10 subjektů (29,4 % kladných odpovědí; z toho 2 spolky s primárně kulturním zaměřením).
 - Další uváděné prostory - veřejná prostranství, prostory Slováckého muzea, kostel, soukromé prostory členů spolků/sdružení, prostory Gymnázia Uherské Hradiště, nebytové prostory města (nájem), sál ZUŠ, prostory jiných organizací a spolků činných na území obce a také sportoviště města – zimní stadion

Analytická část – Dotazníkový průzkum zájmové spolky

Podpora kulturních aktivit prostřednictvím:

- zlepšení finanční a hmotné podpory města (příspěvky města spolkům, odpuštění nebo snížení nájemného v městských prostorách); zjednodušení administrace dotačního systému města pro spolky, digitalizace žádostí; Znalost určeného rozpočtu pro spolky na rok dopředu (chtěli by vědět s čím mohou do budoucna počítat)
- podpory propagace, resp. zvýšení míry propagace spolků/sdružení spolu s městem – inzerce zdarma/za sníženou cenu prostřednictvím městských komunikačních nástrojů; zavedení sdíleného kalendáře

Potřeba větší podpory

- současného umění (výtvarné, divadelní, taneční nebo hudební),
- dechové hudby, koncertů pro děti a s dětmi,
- koncertů klasické hudby (větších těles),
- alternativního divadla,
- filharmonie,
- chybějící instituce (podnik), ve kterém by se mohli bezplatně představit různá hudební a taneční uskupení,
- větší koncerty a kulturní vyžití v období leden-duben,
- dále podpora setkávání rodáků, kulturně-společenské akce malých spolků, menších akcí bez davů návštěvníků a front u občerstvení; vkusná modernizace kulturních prostor.

Závěr analytické části – SWOT analýza (silné a slabé stránky a příležitosti a hrozby)

Silné stránky

- a) Zřízena Komise kulturní, cestovního ruchu a prezentace města
- b) Finanční podpora kulturních aktivit kulturních spolků prostřednictvím Fondu kultury a cestovního ruchu města Uherské Hradiště
- c) Vysoký podíl výdajů na kulturu vč. zájmové činnosti z rozpočtu města v porovnání s obdobnými městy
- d) Existence a fungování webového portálu informačního centra (www.uherske-hradiste.cz) a kulturního webového portálu Kultura Uherské Hradiště (www.kultura-uh.cz)
- e) V rámci SO ORP Uherské Hradiště nejvyšší koncentrace aktérů místní kultury Zlínského kraje (423 subjektů z celkového počtu 2 182 aktérů místní kultury Zlínského kraje)
- f) Uherské Hradiště vnímáno jako kulturní centrum
- g) Pestrá programová nabídka kulturních aktivit ve městě
- h) Velký význam tradice a folkloru, ale zastoupena i moderní a alternativní kultura
- i) Nadregionální význam kulturních aktivit pořádaných v Uherském Hradišti (např. Letní filmová škola, Slovácké slavnosti vína a otevřených památek aj.) a kulturních institucí (např. Slovácké divadlo, Slovácké muzeum)
- j) Existence a podpora místních kulturních zařízení – význam pro obyvatele místních částí, spolky zajišťují i kulturní aktivity v okrajových částech města
- k) Existence interní komunikační platformy (sdíleného kalendáře) pro kulturní instituce
- l) Prestiž Slováckého divadla přesahující hranice města, SO ORP i kraje
- m) Zdravá konkurence mezi kulturními institucemi/aktivitami
- n) Spokojenost obyvatel města i jeho návštěvníků s kulturním vyžitím ve městě

Závěr analytické části – SWOT analýza (silné a slabé stránky a příležitosti a hrozby)

Slabé stránky

- a) Přemíra kulturních aktivit v jednom čase, která vede k snižování návštěvnosti jednotlivých aktivit
- b) Problematické umístění Slováckého divadla (nevýhodné podmínky pronájmu budovy – vysoké finanční náklady ze strany města na pronájem budovy, končící nájemní smlouva)
- c) Financování provozu Slováckého divadla představuje pro město velikostní kategorie cca 25 tis. obyv. neúměrnou zátěž
- d) Nedostatečné/opotřeбенé materiálně-technické vybavení a infrastruktura příspěvkových organizací města s potřebou vyšších investic

Závěr analytické části – SWOT analýza (silné a slabé stránky a příležitosti a hrozby)

Příležitosti

- a) Více zdroje financování kulturních aktivit
- b) Rozvoj spolupráce a komunikace Města Uherské Hradiště a Zlínského kraje v oblasti (finanční) podpory kultury ve městě
- c) Víceleté financování dlouhodobých projektů (předvídatelné jednání města pro spolky u víceletých projektů)
- d) Posílení investic do technicko-technologického vybavení a infrastruktury kulturních příspěvkových organizací zajišťujících jejich konkurenceschopnost
- e) Udržení a modernizace komunikační platformy sdíleného kalendáře mezi kulturními institucemi – možné rozšíření zainteresovaných uživatelů (např. spolků), metodická podpora využití této komunikační platformy (vytvoření manuálu)
- f) Rozvoj vybraných lokalit a objektů a na ně navazujících kulturních aktivit (např. rozvoj archeologické lokality na Výšině sv. Metoděje a kulturních aktivit na ní, rozvoj Parku Rochus, využití Staré radnice)
- g) Vstup Uherského Hradiště do sítě Kreativních měst UNESCO a zvýšení jeho mezinárodní kulturní prestiže
- h) Zlepšení vybavenosti města kulturní infrastrukturou pro vnitřní i venkovní akce
- i) Zefektivnění řízení a realizace činností městem zřízených nebo založených organizací

Závěr analytické části – SWOT analýza (silné a slabé stránky a příležitosti a hrozby)

Hrozby

- a) Nespokojenost obyvatel centra města s neustálým přívalem návštěvníků, hluku a nepořádku z realizovaných kulturních akcí
- b) Zánik Místních kulturních zařízení = oslabení spolkového života ve městě – oslabení společensko-kulturního života ve městě
- c) Nízká míra investic do technicko-technologického zázemí a infrastruktury kulturních organizací – snížení míry jejich konkurenceschopnosti, snížení jejich využitelnosti i jako pronajímatele prostor a zařízení
- d) Financování provozu Slováckého divadla jen z rozpočtu města není dlouhodobě udržitelné
- e) Zánik Slováckého divadla – negativní dopad na tradiční kulturní scénu města (nárůst nespokojenosti obyvatel a návštěvníků s kulturním vyžitím ve městě)
- f) Další tříštění kulturních aktivit a návštěvnosti
- g) Snížení příjmu města
- h) Nedostatečné využívání vícezdrojového financování kulturních institucí z národních a krajských zdrojů.